

Département : 21 IM 21002466
Aire d'étude : NOLAY
Commune : ROCHEPOT(LA)
Edifice contenant : PRIEURE SAINT GEORGES ACTUELLEMENT EGLISE PAROISSIALE (REF : 00061406). Emplacement : PRESBYTERE, EN DEPOT

Dénomination : **TABLEAU**
Titre de l'oeuvre : **MISE AU TOMBEAU, SAINT JEAN BAPTISTE ET SAINTE MARGUERITE**
Précision : TRIPTYQUE

Parties constituantes : CADRE (NON ETUDIE)

Coordonnées : LAMBERT2 X = 0778150 Y = 0220210

PROPRIETE PUBLIQUE

Protection : 1955/05/12 CLASSE AU TITRE OBJET
A SIGNALER

Dossier INVENTAIRE TOPOGRAPHIQUE établi en 1980 , 1992 par LAROCHE LAURENT, REVEILLON
ELISABETH, FROMAGET BRIGITTE

(C) INVENTAIRE GENERAL, 1980

DESCRIPTION

Catégorie technique : PEINTURE

Structure : SUPPORT : RECTANGULAIRE HORIZONTAL ; SUPPORT : RECTANGULAIRE VERTICAL

Matériaux et techniques : CHENE (? , SUPPORT) : TAILLE, PEINT (POLYCHROME)

Description : PANNEAU CENTRAL CONSTITUE DE 4 PLANCHES HORIZONTALES ; PANNEAUX LATERAUX CONSTITUES DE 3 PLANCHES VERTICALES ; PANNEAUX LATERAUX PEINTS SUR LES 2 FACES

Représentation et ornementation : SCENE BIBLIQUE (MISE AU TOMBEAU, ANNONCIATION) ; FIGURES BIBLIQUES (SAINT JEAN BAPTISTE, ANGE, VIERGE, SAINTE MARGUERITE, DRAGON)

Dimensions : H = 118 LA = 228 , PANNEAU CENTRAL : LA = 164

Etat de l'oeuvre : CORPS DU CHRIST, VISAGES, ROBE DE SAINT JEAN REPEINTS ; PARQUETAGE DU REVERS DU PANNEAU CENTRAL DESASSEMBLE ; 4 BRISURES OBLIQUES ; FENTES VERTICALES ET ECAILLAGE DES BORDS DES PANNEAUX LATERAUX

Marques et inscriptions : ARMOIRIES (PEINTE), ARMES DES LEGOUX DE LA BERCHERE AU REVERS DES PANNEAUX, DANS LES ANGLES INFERIEURS

HISTORIQUE

Auteur(s) : QUANTIN PHILIPPE : PEINTRE

LIEU D'EXECUTION : FRANCE, BOURGOGNE, 21, DIJON

LIEU DE PROVENANCE : FRANCE, BOURGOGNE, 21, ROCHEPOT LA, CHATEAU, CHAPELLE

Datation : 1ERE MOITIE 17E SIECLE

OEUVRE DU 17E SIECLE ATTRIBUEE AU PEINTRE DIJONNAIS QUANTIN ; CES PANNEAUX PROVIENNENT DE LA

Département : 21 ROCHEPOT(LA)
Edifice contenant : PRIEURE SAINT GEORGES ACTUELLEMENT EGLISE PAROISSIALE (REF :
00061406). Emplacement : PRESBYTERE, EN DEPOT
Dénomination : **TABLEAU**
Titre de l'oeuvre : **MISE AU TOMBEAU, SAINT JEAN BAPTISTE ET SAINTE MARGUERITE**

CHAPELLE DU CHATEAU DE LA ROCHEPOT OU ILS SE TROUVAIENT AVANT LA REVOLUTION



n° département

commune

Village

adresse ou lieu-dit

Beaune

Nolay

arrondissement

canton

TRIPTYQUE : Mise au tombeau
dénomination et titre de l'œuvre

51.01
matricule

saint Jean-Baptiste et Sainte Marguerite

Lieu de conservation

Edifice contenant l'œuvre : église paroissiale Saint-Georges

Emplacement et position dans l'édifice : en dépôt au presbytère

Propriétaire : commune

Protection M.H. : classé le 12/5/1955

État de conservation : mauvais. cf. infra

Dossier établi le 5 juin 1980

par

E. REVEILLON ET B. FROMAGET

revu le

par

Matériaux et techniques :

- triptyque articulé.
- huile sur bois (chêne ?) ; panneaux latéraux peints sur les 2 faces.
- panneau central constitué de 4 planches horizontales ; parquetage au revers (cf. fig. 2). Panneaux latéraux constitués de 3 planches verticales.
- cadres en chêne naturel.

Dimensions :

Panneau central

cadre h. 1,18 m.	ouverture du cadre h. 0,99 m.
l. 1,64 m.	l. 1,45 m.

Panneaux latéraux

cadre h. 1,18 m.	ouverture du cadre h. 0,99 m.
l. 0,82 m.	l. 0,625 m.

Couleurs :

Panneau central (fig. 1) :

- fond sombre avec quelques touches de vert
- sol gris-ocre, tombeau gris
- corps du Christ tirant sur le jaune, linceul blanc
- Vierge : guimpe blanche, manteau bleu
- Joseph d'Arimatee : robe violette, manteau jaune
- Marie-Madeleine : robe bleue
- saint Jean : robe verte, manteau rouge.

TRIPTYQUE : Mise au tombeau

Couleurs (suite) :

panneau gauche, face (fig. 6) :

- fond sombre, sol gris-ocre
- saint Jean-Baptiste au naturel ; agneau et mélote gris-ocre.

panneau gauche, revers (fig. 8) :

- Ange de l'Annonciation en grisaille sur fond noir
- blason recouvert de blanc, lambrequins rouges.

panneau droit, face (fig. 10) :

- fond sombre, sol verdâtre, rayonnement jaune
- sainte Marguerite : cheveux châtain, manteau mauve
- dragon marron, bouche et langue rouges.

panneau droit, revers (fig. 11) :

- Vierge de l'Annonciation en grisaille sur fond noir
- blason blanc et rouge, lambrequins rouges.

Altérations :

Panneau central :

- 4 brisures obliques.
- repeints (corps du Christ, visages, robe de saint Jean).
- écaille (sur le manteau de saint Jean).
- parquetage du revers désassemblé.
- cadre : angle inférieur droit cassé, renfort métallique tordu.

Panneaux latéraux :

- fentes verticales.
- écaillage sur les bords.

Armoiries (fig. 9 et 12) :

Au revers des panneaux latéraux, dans les angles inférieurs, sont peints des écus dont les armoiries ne sont plus lisibles actuellement. D'après l'abbé Naudet (cf. documentation), il s'agirait des blasons de Jean-Baptiste Legoux de la Berchère (1567-1631), premier président du Parlement de Bourgogne, et de Marguerite Brulart son épouse (leur fils Pierre acquit le comté de La Rochepot en 1644). Les supports : "deux mores de sables, les testes de front" et le cimier : "une teste de more de sable bandée d'argent", encore visibles, correspondent en effet aux armes portées par les Legoux de la Berchère (cf. Pierre PALLIOT. Le Parlement de Bourgogne ...- Dijon, 1649, p. 59).

Iconographie :

La sainte représentée sur le panneau latéral droit (fig. 10) est mentionnée par tous les auteurs sous le nom de sainte Marie l'Egyptienne, sans doute à cause de son aspect de pénitente. La thèse de l'abbé Naudet (cf. supra) invite à l'identifier comme sainte Marguerite, patronne de Marguerite Brulart, ce que confirme la présence d'un dragon mort à ses côtés.

Provenance :

Panneaux provenant de la chapelle de l'ancien château de La Rochepot où ils se trouvaient avant la Révolution (cf. documentation).

Datation et attribution :

Début du XVIIe siècle; oeuvre attribuée au peintre dijonnais Philippe QUANTIN (15..-1636).

Expositions :

Autun, Petit Séminaire, 1876, n° 238.
Art sacré en Bourgogne et Comté, Dijon, ancienne église Saint-Philibert, 1957, n° 86.

Documentation :

B.M. Dijon. DENIZOT (Abbé J.). Encyclopédie du département de la Côte d'Or, ms., 1866..., t. III, p. 432.

Notices des tableaux et objets d'art, d'antiquité et de curiosité exposés dans les salles du Petit Séminaire d'Autun du 29 août au 15 septembre 1876.- Autun, Dejussieu, 1876, p. 40.

FONTENAY (H. de). Notes historiques et descriptives sur les principaux objets exposés au Petit Séminaire d'Autun du 29 août au 15 septembre 1876.- Autun, Dejussieu 1877, p. 61-62.

BOUDROT (J.-B.). La Rochepot : Eglise, portail, chapiteaux, tableaux et tapisseries, dans Mémoires de la Société d'archéologie de Beaune, 1878-79, p. 200-204.

ROUX (Abbé H.). L'église de La Rochepot, dans Bull. d'Hist. et d'Archéol. religieuse du Diocèse de Dijon, 1902, fasc. 11, p. 227.

VEAU (A.). Notes et documents sur Auxey-Duresses, la baronnie de Meursault, la baronnie de Saint-Romain et le comté de La Rochepot.- Beaune, 1932, 1er vol., p. 162.

NAUDET (Abbé A.). Quelques notes éparses sur La Roche Pot : les tableaux, extrait du Bulletin paroissial de La Rochepot, 1939-1940, p. 41 à 45, p. 372 et p. 382, note 1.

DELISSEY (J.). Le château de La Rochepot, dans Mem. Soc. Hist. Archéol. Beaune, t. LII (1961-1963), p. 55.

GUILLAUME (A.). La Côte d'Or.- 1963, p. 118.

Guide artistique de la France.- 1968, p. 377.

GUILLAUME (M.). Dijon, musée des Beaux-Arts; acquisitions de peintures, dessins et objets d'art, dans La Revue du Louvre, déc. 1979, p. 412.

LAVEISSIERE (S.). Dictionnaire des artistes et ouvriers d'art de Bourgogne, t. II (à paraître), art. Quantin.

21. LA ROCHEPOT
Eglise Saint-Georges

80.21.462 V
Cliché M. THIERRY

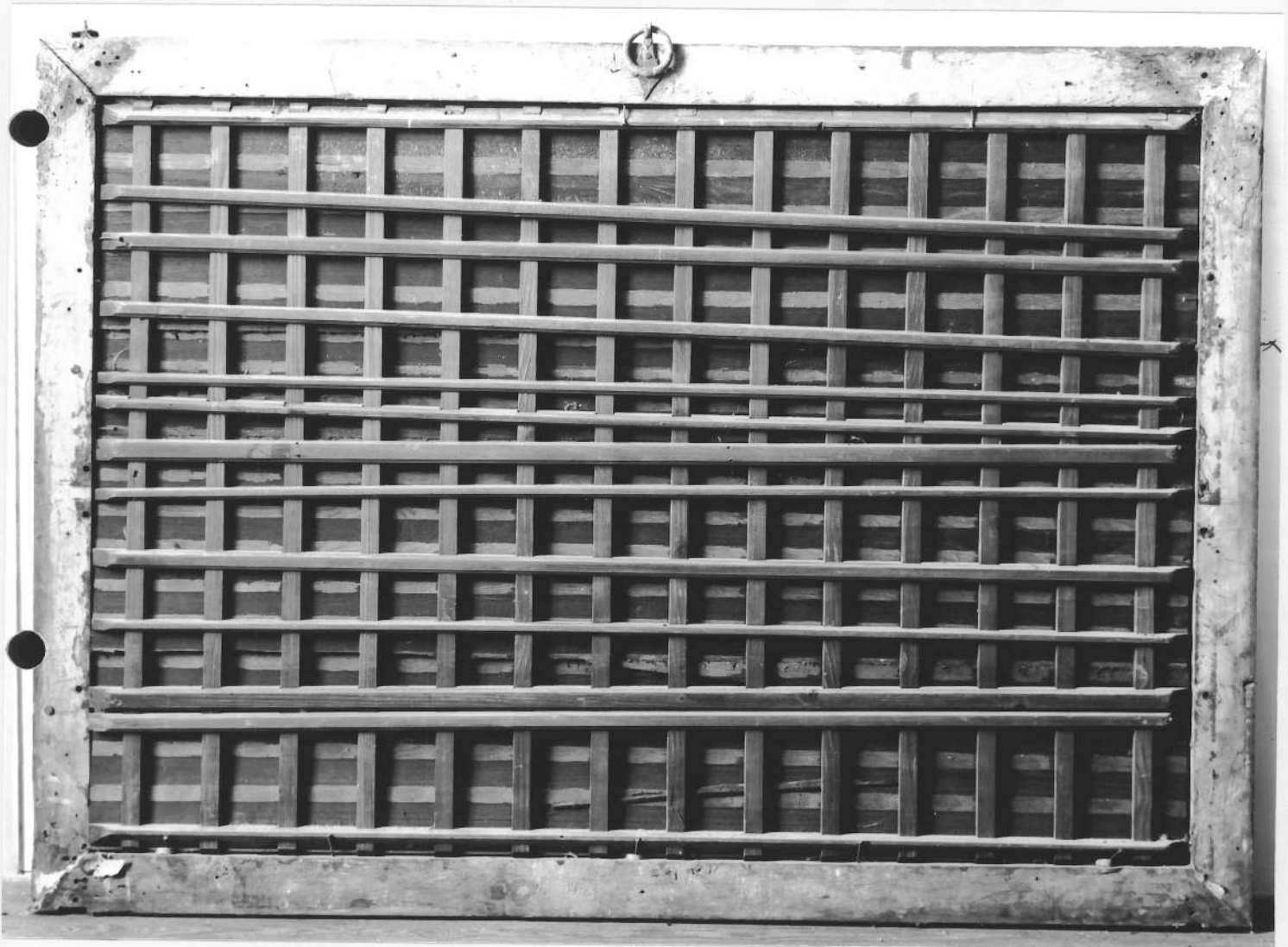
TRIPTYQUE : mise au tombeau
panneau central



21. LA ROCHEPOT
Eglise Saint-Georges

80.21.463 V
Cliché M. THIERRY

TRIPTYQUE : mise au tombeau
revers du panneau central



21. LA ROCHEPOT
Eglise Saint-Georges

80.21.465 X
Cliché J-L DUTHU

TRIPTYQUE : Mise au tombeau
panneau central : détail : têtes du Christ, de Madeleine
de la Vierge et de Joseph d'Arimatee



21. LA ROCHEPOT
Eglise Saint-Georges

80.21.466 X
Cliché J-L DUTHU

TRIPTYQUE : Mise au tombeau
panneau central : détail têtes du Christ et de
Marie -Madeleine



21. LA ROCHEPOT
Eglise Saint-Georges

80.21.464 X
Cliché J-L DUTHU

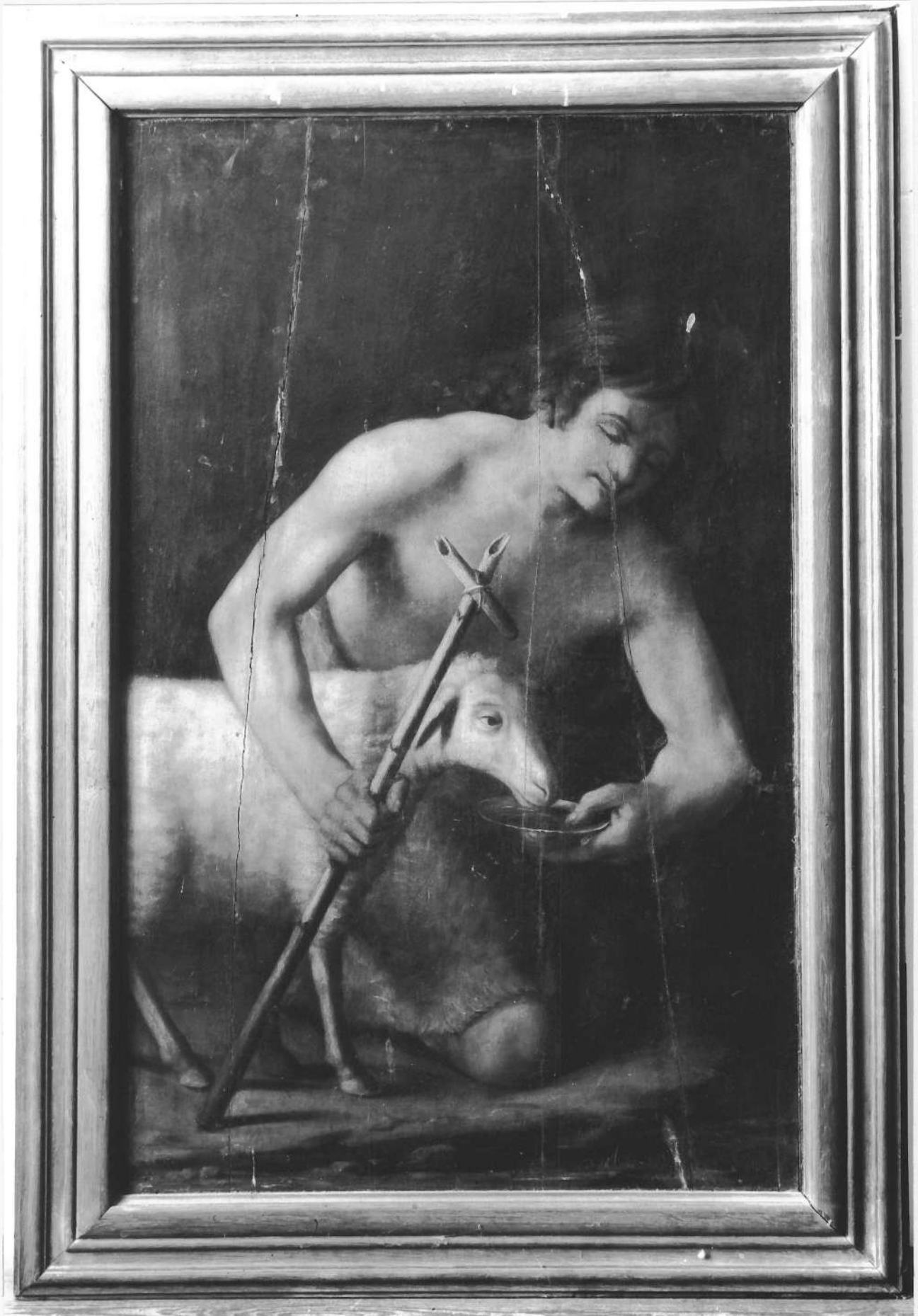
TRIPTYQUE : Mise au tombeau
panneau central : détail : tête de saint Jean



21. LA ROCHEPOT
Eglise Saint-Georges

80.21.470 V
Cliché M. THIERRY

TRIPTYQUE
panneau gauche : Saint Jean-Baptiste



21. LA ROCHEPOT
Eglise Saint-Georges

80.21.471 X
Cliché J-L DUTHU

TRIPTYQUE
Panneau gauche : Saint Jean-Baptiste
détail de l'agneau



21. LA ROCHEPOT
Eglise Saint-Georges

80.21.472 V
Cliché M. THIERRY

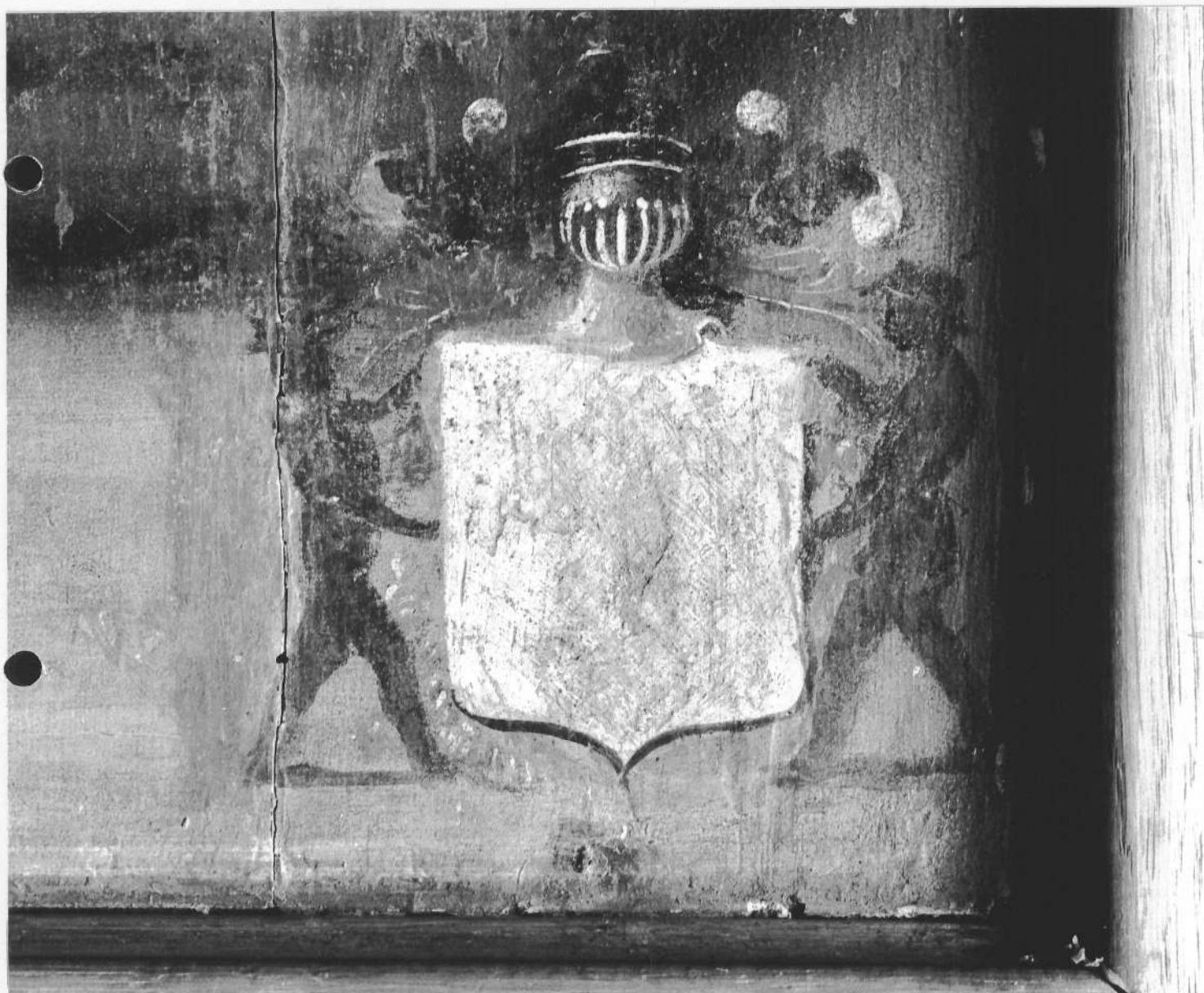
TRIPTYQUE
revers du panneau gauche : Ange de l'Annonciation



21. LA ROCHEPOT
Eglise Saint-Georges

80.21.473 X
Cliché J-L DUTHU

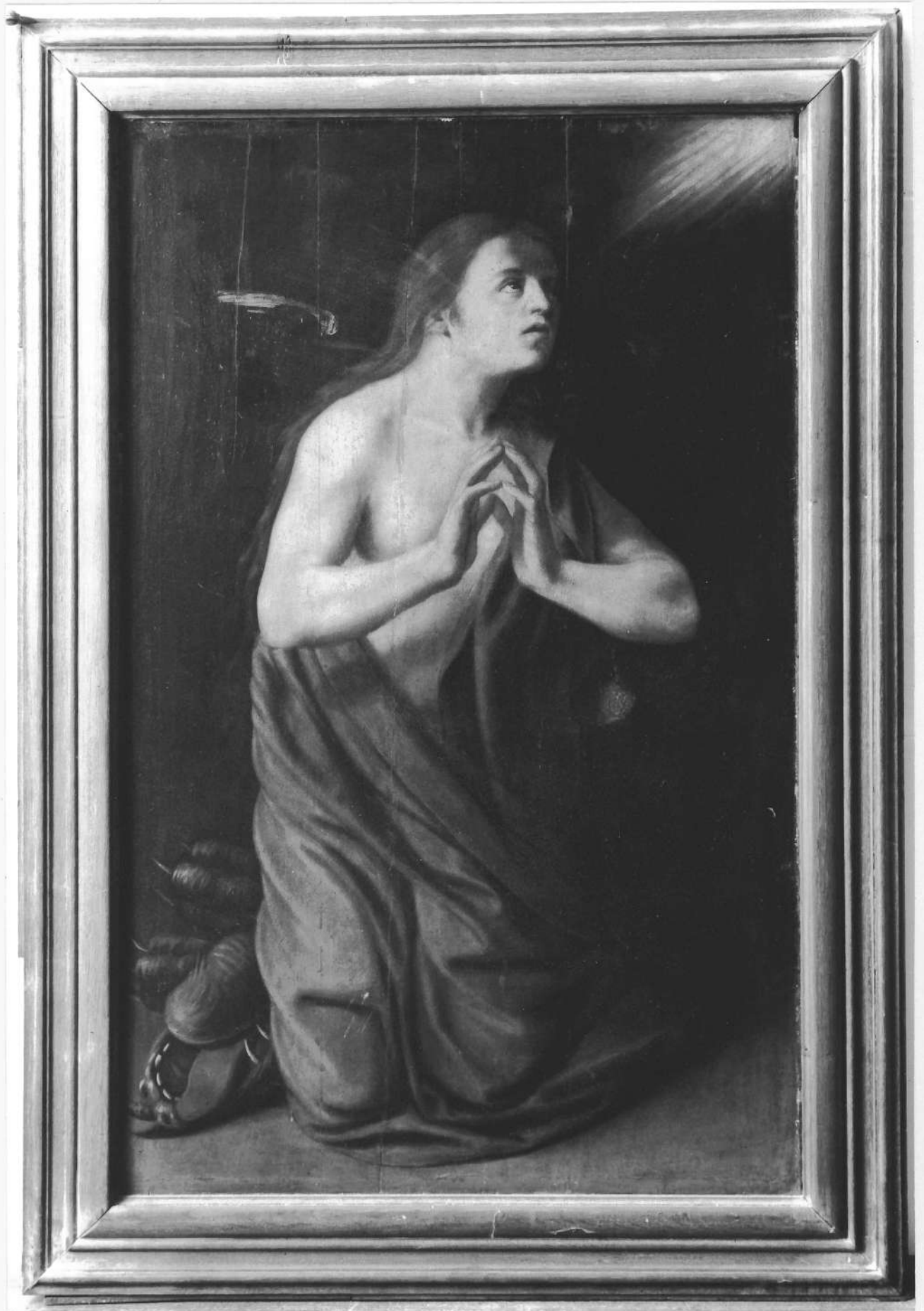
TRIPTYQUE
revers du panneau gauche : détail du blason



21. LA ROCHEPOT
Eglise Saint-Georges

80.21.467 V
Cliché M. THIERRY

TRIPTYQUE
panneau droit : sainte Marguerite (2)



21. LA ROCHEPOT
Eglise Saint-Georges

80.21.468 V
Cliché M. THIERRY

TRIPTYQUE
revers du panneau droit : Vierge de l'Annonciation



21. LA ROCHEPOT
Eglise Saint-Georges

80.21.469 X
Cliché J-L DUTHU

TRIPTYQUE
revers du panneau droit : détail du blason

