

Localisation : 71 Référence : IA71000948
Aire d'étude : Verdun-sur-le-Doubs
Commune : Saint-Loup-Géanges
Lieu-dit : Saint-Loup-de-la-Salle
Adresse : 12 rue Jean-Baptiste-Cautin

Titre courant : **mairie et école de garçons, actuellement mairie**
Dénomination : mairie , école
Destinataire : de garçons

Cartographie : Lambert2 0795880 2219400

Statut juridique : propriété de la commune

Protection :

Dossier d'inventaire topographique établi en 2003, 2004 par Fromaget Brigitte

© Inventaire général, 2003

HISTORIQUE

Datation : 3e quart 19e siècle. 1858 (daté par travaux historiques) .

Auteur(s) :

Bonnet (architecte)

(attribué par travaux historiques).

Commentaire : En 1853, la municipalité décide la construction d'une maison commune comprenant une grande salle de classe pour les garçons, des locaux pour la mairie et un logement pour l'instituteur. Un premier devis de l'architecte chalonnais Duclos est rejeté en 1855 au bénéfice de Bonnet autre architecte de Chaion-sur-Saône. Les travaux commencés en 1858 sont achevés l'année suivante.

DESCRIPTION

SITUATION : en village

MATERIAUX

Gros oeuvre : calcaire ; moellon ; enduit

Couverture : ardoise

STRUCTURE

Vaisseaux et étages : 1 étage carré

ELEVATIONS : élévation à travées

COUVERTURE : toit à longs pans ; croupe

DISTRIBUTION : escalier intérieur : escalier tournant, en maçonnerie

Localisation : 71 - Saint-Loup-Géanges Réf. : IA71000948
Lieu-dit : Saint-Loup-de-la-Salle
Adresse : 12 rue Jean-Baptiste-Cautin
Titre courant : mairie et école de garçons, actuellement mairie
Dénomination : mairie , école

DECOR

Technique : sculpture

Représentation : chêne ; rameau

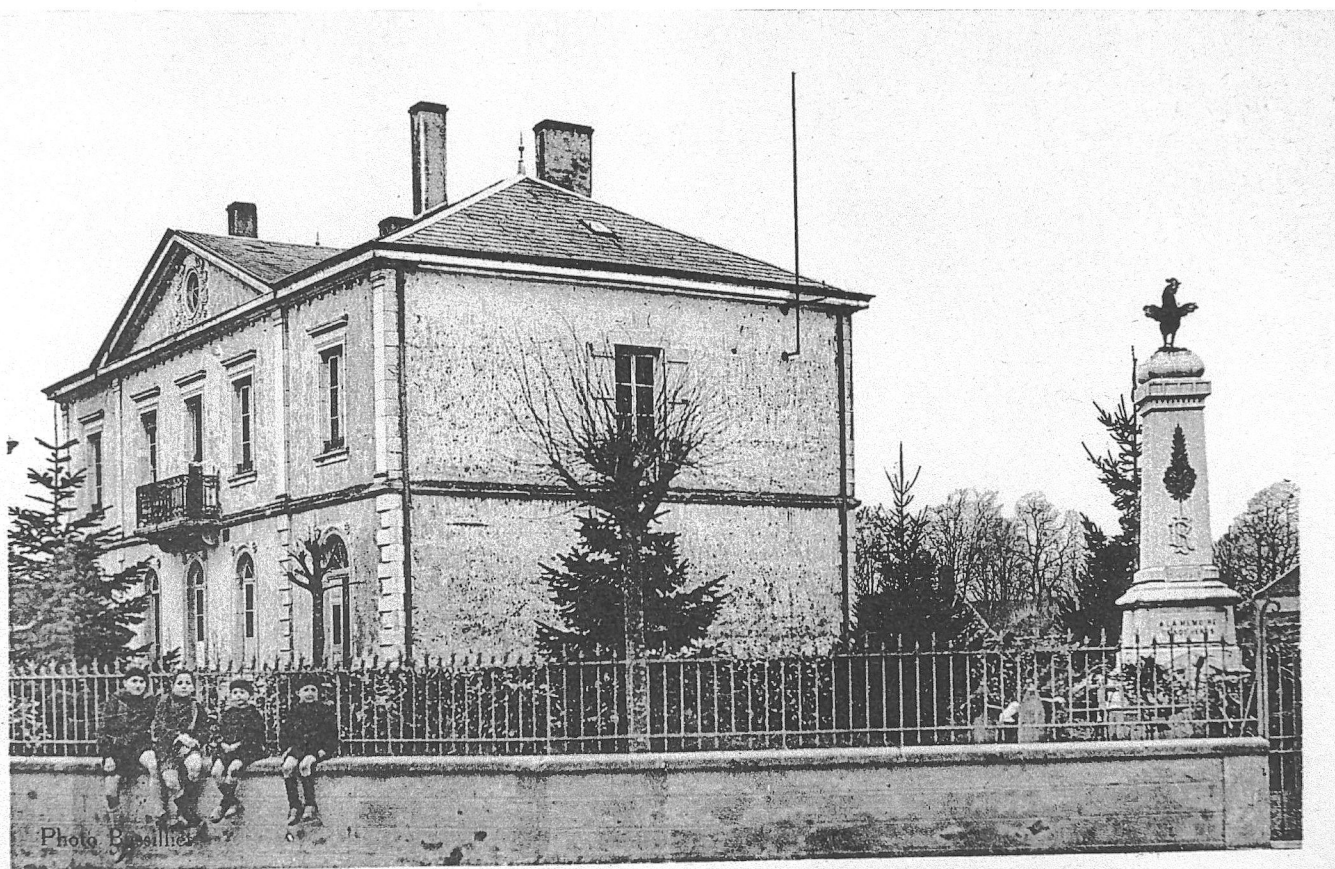
Rameaux de chêne encadrant l'oculus.

COMMENTAIRE DESCRIPTIF

Mairie-école construite dans une cour fermée par un muret surmonté d'une grille. Le gros oeuvre est en moellon enduit, les chaînes d'angle, l'encadrement des ouvertures et le décor d'architecture en pierre de taille, le toit à croupes en ardoise. Les ouvertures du rez-de-chaussée sont en plein-cintre, celles de l'étage rectangulaires. La façade antérieure présente cinq travées symétriques dont les trois du centre, encadrées par deux jambes en pierre de taille, sont couronnées d'un fronton triangulaire percé d'un oculus. Les deux portes latérales du rez-de-chaussée donnent sur un vestibule occupé par un escalier ; celui de droite desservait la mairie, celui de gauche le logement de l'instituteur. La façade postérieure, également à cinq travées mais sans fronton, ouvre par une large porte sur la remise de matériel d'incendie située derrière le vestibule gauche. Dans les angles antérieurs de la cour se trouvent deux constructions annexes abritant un bûcher et un fournil.

Doc. 01 La Mairie et le Monument, carte postale ancienne s. d. (A.D.71)

99 71 0450 X



ST-LOUP-de-la-SALLE (S-et-L.) La Mairie et le Monument;

Fig. 01 Vue d'ensemble.

03 71 1716 X

