

Localisation : 71 Référence : IA71000590
Aire d'étude : Verdun-sur-le-Doubs
Commune : Pontoux
Adresse : rue de l' Eglise
Titre courant : **église paroissiale Saint-Laurent**
Dénomination : église paroissiale
Vocable : Saint-Laurent

Cartographie : Lambert2 0811110 2217840

Statut juridique : propriété de la commune

Protection :

Dossier d'inventaire topographique établi en 2002, 2003 par Fromaget Brigitte

© Inventaire général, 2002

HISTORIQUE

Datation : Haut Moyen Age , 3e quart 18e siècle. 1554 , 1773 (porte la date , daté par travaux historiques)

Auteur(s) :
maître d'oeuvre inconnu.

Commentaire : Le chœur et les deux sacristies latérales (anciennes chapelles ?) pourraient être des constructions préromanes, la présence de caveaux avec ossements et épées signalée à cet endroit au 13e siècle prouve l'origine ancienne de ce lieu de culte. L'inscription gravée sur une pierre remployée à droite du portail d'entrée : MVC LIII ET LE DER[NIER] IOUR DE MAY FUT FAYCT CESTE P[AR] HO[NORA]BLES IRATE CLERC C'R SANGOY PRIEUEURS (sic) se rapporte probablement à une partie (chapelle ?) de l'ancienne église incendiée en 1636 par les troupes de Gallas. D'après Courtépée le nouvel édifice a été bâti en 1773, cette date correspond plus vraisemblablement à la réfection de la nef et du clocher.

DESCRIPTION

SITUATION : en village

MATERIAUX

Gros oeuvre : calcaire ; moellon ; enduit
Couverture : tuile creuse ; tuile plate

STRUCTURE

Parti de plan : plan allongé
Vaisseaux et étages : 3 vaisseaux
Couvrement : cul-de-four ; voûte en berceau en anse-de-panier ; voûte en berceau ; fausse voûte en berceau

COUVERTURE : toit à longs pans ; croupe ronde ; toit à un pan

Localisation	: 71 - Pontoux	Réf. : IA71000590
Adresse	: rue de l' Eglise	
Titre courant	: église paroissiale Saint-Laurent	
Dénomination	: église paroissiale	

COMMENTAIRE DESCRIPTIF

L'église située dans l'enclos du cimetière, au centre du village, se compose d'un clocher hors-œuvre en façade, d'une nef à trois vaisseaux et d'un chœur à abside semi-circulaire flanqué de deux sacristies. Le porche sous clocher est voûté d'arêtes, il donne sur la nef par une large ouverture en plein-cintre. La fausse voûte en berceau de bois du vaisseau central de la nef repose sur un entablement porté par des colonnes en bois ; les bas-côtés, éclairés par des fenêtres en plein-cintre, sont couverts d'un plafond en brique creuse striée. Le chœur voûté en anse-de-panier se termine par une abside en cul-de-four dans laquelle deux fenêtres ont été percées ou agrandies postérieurement. Il communiquait avec ses chapelles latérales (actuelles sacristies) par des arcades en plein-cintre qu'un cloisonnement a transformées en porte rectangulaire entre deux placards. Les chapelles, voûtées en berceau, ouvraient également sur la nef de l'ancienne église par des arcades qui ont été murées. Le chevet de l'église présente trois petites fenêtres cintrées, à faux-appareil gravé sur leur linteau monolithe, elles sont murées et non visibles à l'intérieur, la plus grande est dans l'axe de l'abside, les autres dans le mur postérieur des chapelles. L'abside est couronnée d'une petite arcature en brique sous une corniche en dents-de-scie que l'on retrouve aussi sur le clocher et les bas-côtés. L'unique contrefort de l'édifice se trouve contre le mur latéral de la sacristie gauche. Une tête provenant peut-être d'une stèle gallo-romaine a été réemployée dans le mur de l'abside, un fragment de dalle funéraire dans la maçonnerie intérieure du porche. L'édifice est couvert d'un toit de tuile creuse à longs pans sur le vaisseau central, les autres toitures sont en tuile plate : appentis sur les bas-côtés, croupe ronde sur l'abside et flèche carrée sur le clocher.

71. PONTOUX

Église paroissiale Saint-Laurent

DOCUMENTATION

Bibliographie

COURTÉPÉE, abbé C., BÉGUILLET, E. *Description générale et particulière du duché de Bourgogne*, Dijon, 1775-1785, 3^e édit. 1967-1968, t.III, p. 445-446.

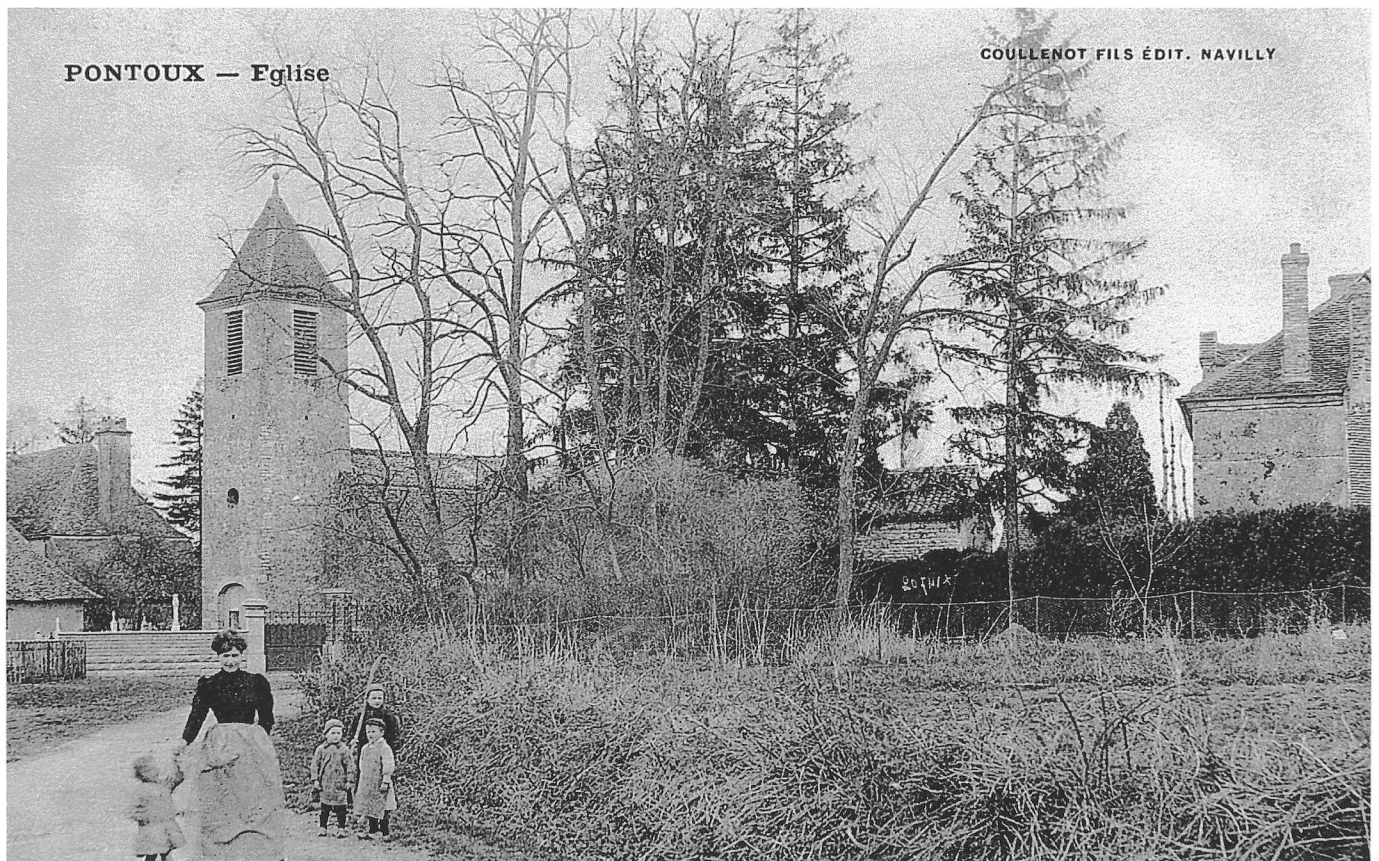
JOANNELLE, Claude, *Les églises du Verdunois*, guide réalisé par le Groupe d'études historiques de Verdun-sur-le-Doubs, 1997, p. 62-65.

LORY, R. « L'église de Pontoux », *L'Objectif de Navilly*, mensuelle d'information locale, n° 3 et 6 (décembre 1983 et mars 1984).

OURSEL, Raymond et Anne-Marie, « Le patrimoine monumental du canton de Verdun-sur-le-Doubs », *Trois Rivières* n° 25 (1984), *bulletin du Groupe d'études historiques de Verdun-sur-le-Doubs*, p. 5 et 20.

Doc. 01 L'église et la maison du juge à droite, carte postale ancienne s. d. (collection privée).

03 71 1282 X



Doc. 02 L'église, carte postale ancienne datée 1954 par le texte, imp. Combier
(collection privée).

03 71 1284 X

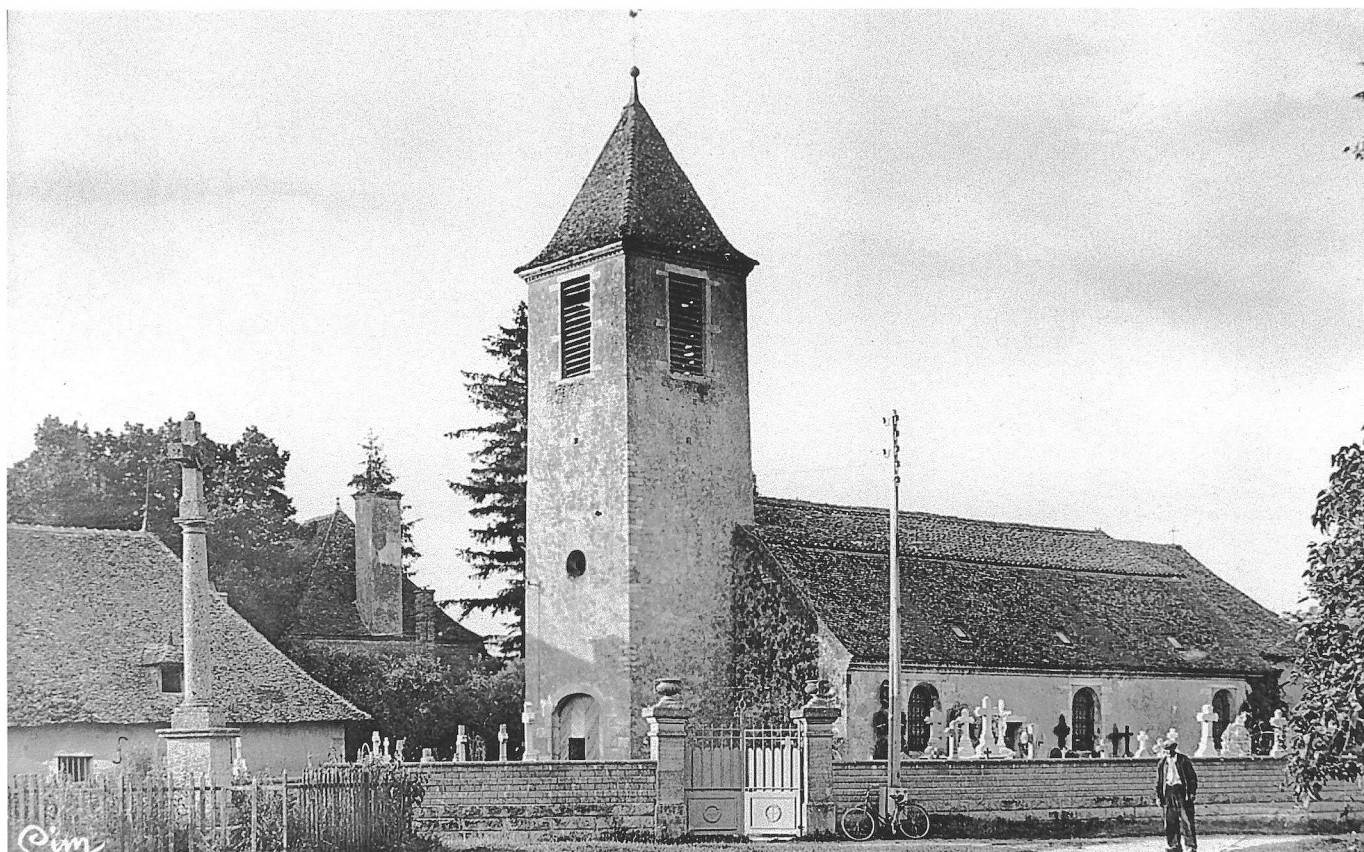


Fig. 01 Vue d'ensemble de l'église et de l'ancien presbytère.

03 71 1138 X
03 71 1139 ZA

Fig. 02 Façade.

03 71 1140 X



Fig. 03 Pierre de fondation.

03 71 1141 X



Fig. 04 Chevet et élévation droite.

03 71 1142 X



Fig. 05 Chevet et élévation gauche.

03 71 1143 X
03 71 1144 ZA

Fig. 06 Tête remployée dans le mur de l'abside.

03 71 1145 X



Fig. 07 Porche : porte de la nef

03 71 1154 X



Fig. 08 Vue d'ensemble prise de l'entrée.

03 71 1146 X



Fig. 09 Vue d'ensemble prise du chœur.

03 71 1149 X



Fig. 10 Vue de trois-quarts des trois vaisseaux de la nef.

03 71 1150 X



Fig. 11 Vue rapprochée du chœur.

03 71 1147 X
03 71 1148 ZA

Fig. 12 Détail du carrelage en terre cuite.

03 71 1151 X



Fig. 13 Sacristie gauche : vestiges de l'arcade qui ouvrait dans le Choeur.

03 71 1155 X



Fig. 14 Sacristie gauche, mur antérieur.

03 71 1156 X



Fig. 15 Sacristie droite, mur postérieur.

03 71 1157 X

