

|                      |   |                        |
|----------------------|---|------------------------|
| Localisation         | : 71  | Référence : IA71000491 |
| Aire d'étude         | : Verdun-sur-le-Doubs                                   |                        |
| Commune              | : Allerey-sur-Saône                                     |                        |
| Lieu-dit             | : Moulin-Neuf   |                        |
| Titre courant        | : <b>moulin à eau et moulin à grain dit Moulin-Neuf</b> |                        |
| Dénomination         | : moulin  |                        |
| Précision            | : moulin à eau , moulin à grain                         |                        |
| Source d'énergie     | : énergie hydraulique                                   |                        |
| Appellation et titre | : Moulin-Neuf   |                        |

---

Cartographie : Lambert2 0803110 2217130

Statut juridique : propriété privée

Protection :

Etat de conservation : désaffecté

Dossier d'inventaire topographique établi en 2002, 2004 par Fromaget Brigitte

© Inventaire général, 2002

---

## HISTORIQUE

Datation : milieu 18e siècle , 19e siècle , 1er quart 20e siècle. 1755 (daté par travaux historiques) .

Auteur(s) :  
maître d'oeuvre inconnu.

Commentaire : Le Moulin-Neuf est mentionné en 1314 comme détenu à parts égales par Béatrix de Palleu et le seigneur évêque de Chalon ; ce dernier l'acquiert en entier en 1322. Il restera propriété des évêques-comtes de Chalon jusqu'à la Révolution. Les bâtiments sont presque entièrement reconstruits, en 1755, par l'entrepreneur Perraut de Verdun et Antoine Quincenet, sous la direction de l'architecte Pierre Lacroix. Le moulin a été plusieurs fois remanié au cours du 19e siècle ; une sablière porte des inscriptions peintes au pochoir : JAFFLIN PAUL ET MARGEON JEAN BAPTISTE / 1879, un graffiti mentionne la date 1887 et sur le muret de canalisation un nom est gravé dans le ciment "Renaud Tentrier 1894". Un nouveau mécanisme est installé en 1911, le moulin a cessé de fonctionner en 1975. Voir historique détaillé : FARION Vincent. " Histoire des moulins et meuniers, canton de Verdun-sur-le-Doubs (71) ", Trois Rivières n° 62 (2004), Bulletin du Groupe d'Études Historiques de Verdun-sur-le Doubs.

## DESCRIPTION

SITUATION : isolé , sur la Dheune

### MATERIAUX

Gros oeuvre : calcaire ; pierre de taille ; moellon  
Couverture : tuile creuse

### STRUCTURE

Localisation : 71 - Allerey-sur-Saône Réf. : IA71000491  
Lieu-dit : Moulin-Neuf  
Titre courant : moulin à eau et moulin à grain dit Moulin-Neuf  
Dénomination : moulin

---

Vaisseaux et étages : 1 étage carré ; comble à surcroît

COUVERTURE : toit à longs pans

DISTRIBUTION : escalier intérieur : escalier droit, en maçonnerie ; escalier intérieur : escalier tournant, en charpente

### COMMENTAIRE DESCRIPTIF

Le moulin est alimenté par un étang artificiel créé sur la Dheune. L'édifice se compose de deux bâtiments perpendiculaires, séparés par la rivière mais reliés par deux passerelles que protège un toit de tuile plate. Côté étang, le mur du bâtiment Est est percé d'une fenêtre à linteau en arc segmentaire au rez-de-chaussée et à l'étage, d'une baie en plein-cintre au pignon. Une canalisation passant sous ce bâtiment mettait en mouvement le mécanisme du rez-de-chaussée qui actionnait les meules : le grand rouet et ses engrenages sont en fonte excepté les dents de la grande roue horizontale en bois. Le plafond est renforcé par deux grosses poutres transversales reposant sur les quatre poteaux de chêne à socle de pierre qui encadrent le mécanisme. L'étage, desservi par un escalier droit en pierre de taille, est occupé par quatre meules dont une seule a conservé son coffrage de bois et sa trémie ; un escalier tournant en bois donne accès au comble. Dans le bâtiment sud, près de l'ouverture donnant sur les passerelles, quatre piliers carrés, en pierre de taille avec rainures à la partie inférieure, soutiennent deux poutres perpendiculaires à celles du plafond ; un escalier droit en pierre, adossé au mur nord, dessert l'étage.

# 71. ALLEREY-SUR-SAÔNE

ANCIEN MOULIN A EAU DIT MOULIN-NEUF

Pl. I : Plan de situation

Extrait de la carte IGN, 1 / 25 000, 3025 E.



71. ALLEREY-SUR-SAÔNE

ANCIEN MOULIN A EAU DIT MOULIN-NEUF

Pl. II : Plan de situation

Extrait de la carte IGN, 1 / 25 000, 3025 E, agrandissement.

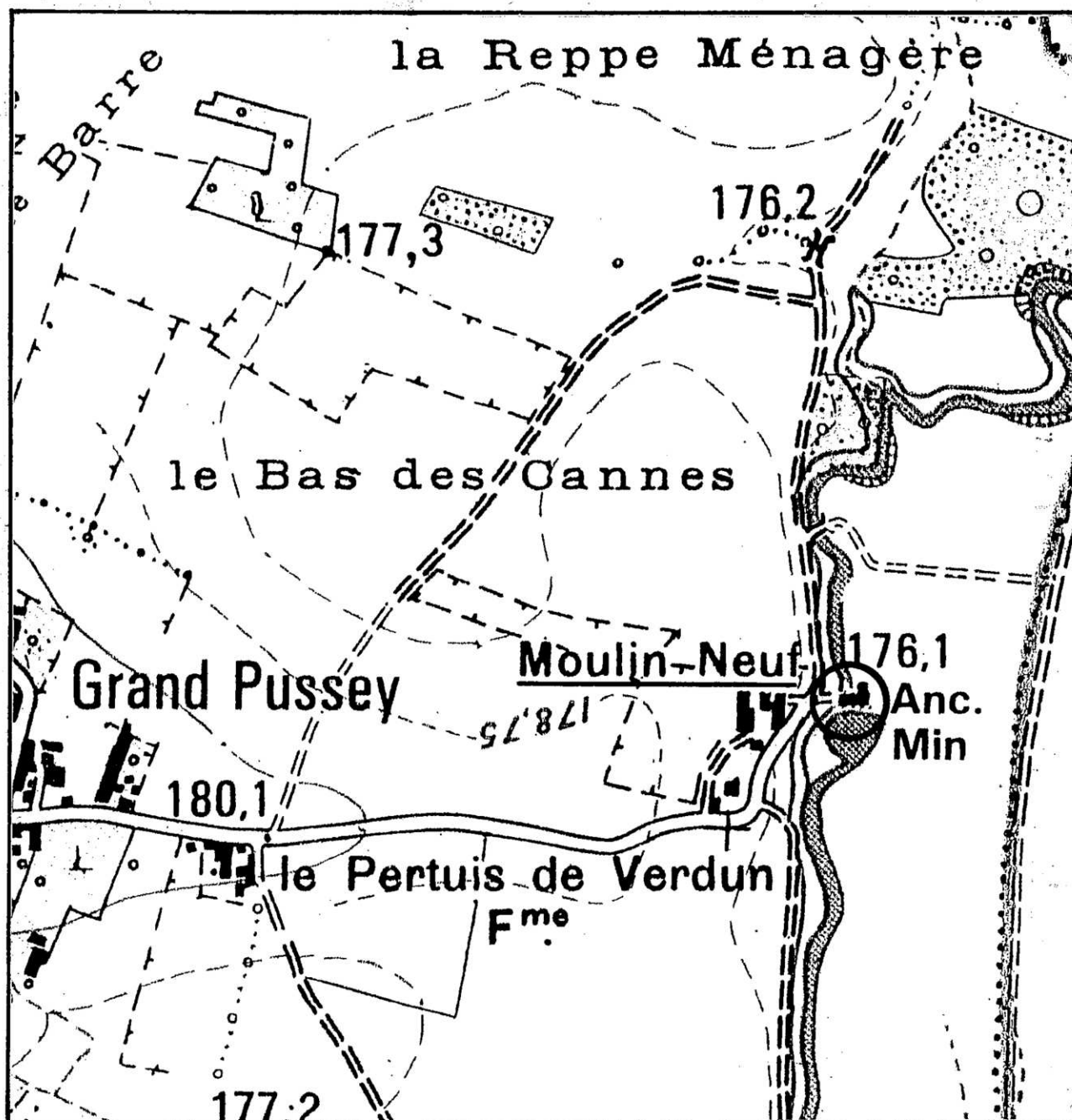


Fig. 01 Le moulin et l'étang.

02 71 0867 ZA



Fig. 02 Façades sur l'étang.

02 71 0866 ZA



Fig. 03 Vue du nord-ouest.

02 71 0861 X

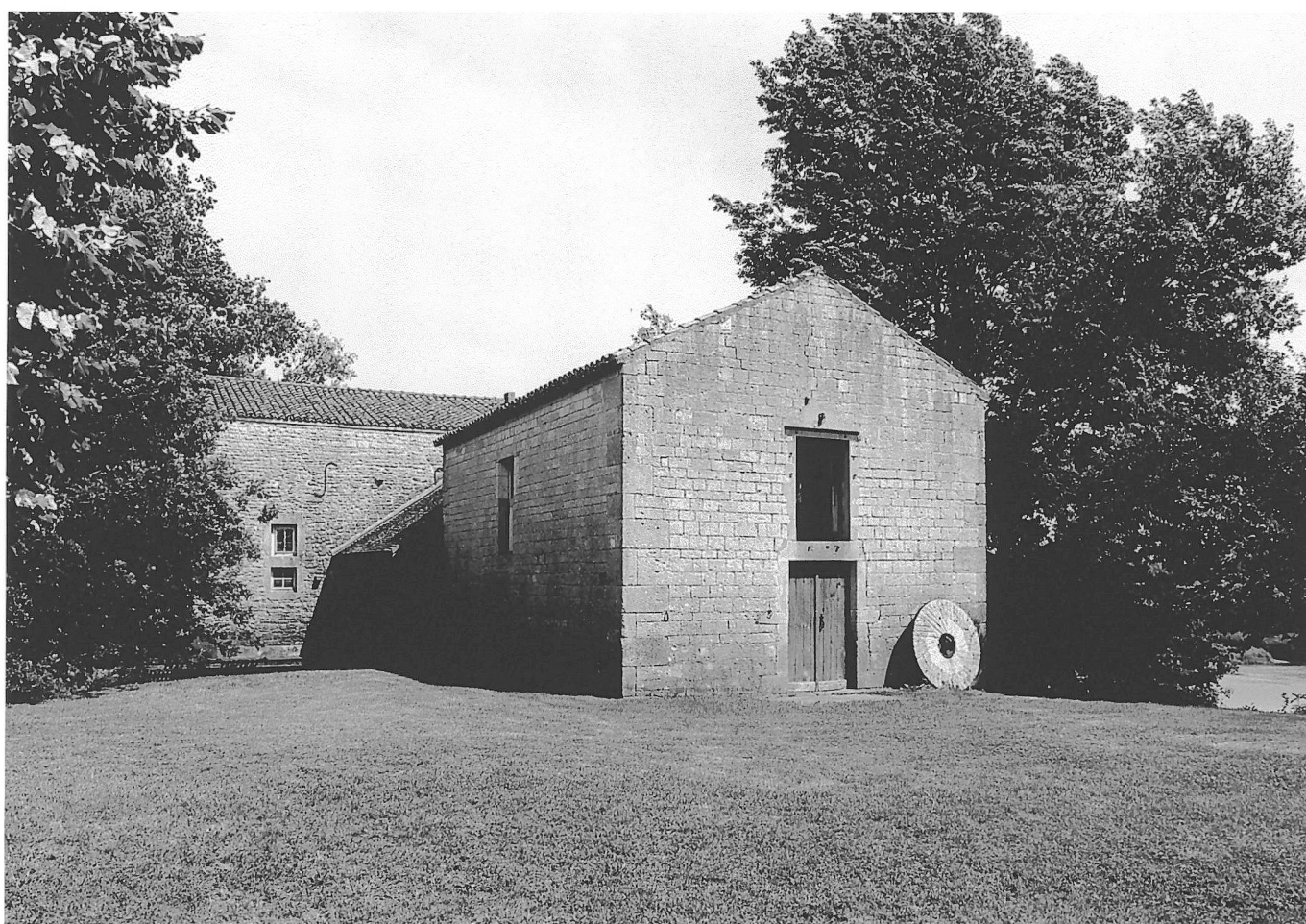


Fig. 04 Bâtiment est : rez-de-chaussée.

02 71 0862 X





Fig. 05 Bâtiment est : niveau supérieur, vue prise de l'angle sud-est.

02 71 0863 X



Fig. 06 Bâtiment est : niveau supérieur, vue prise du sud.

02 71 0864 X

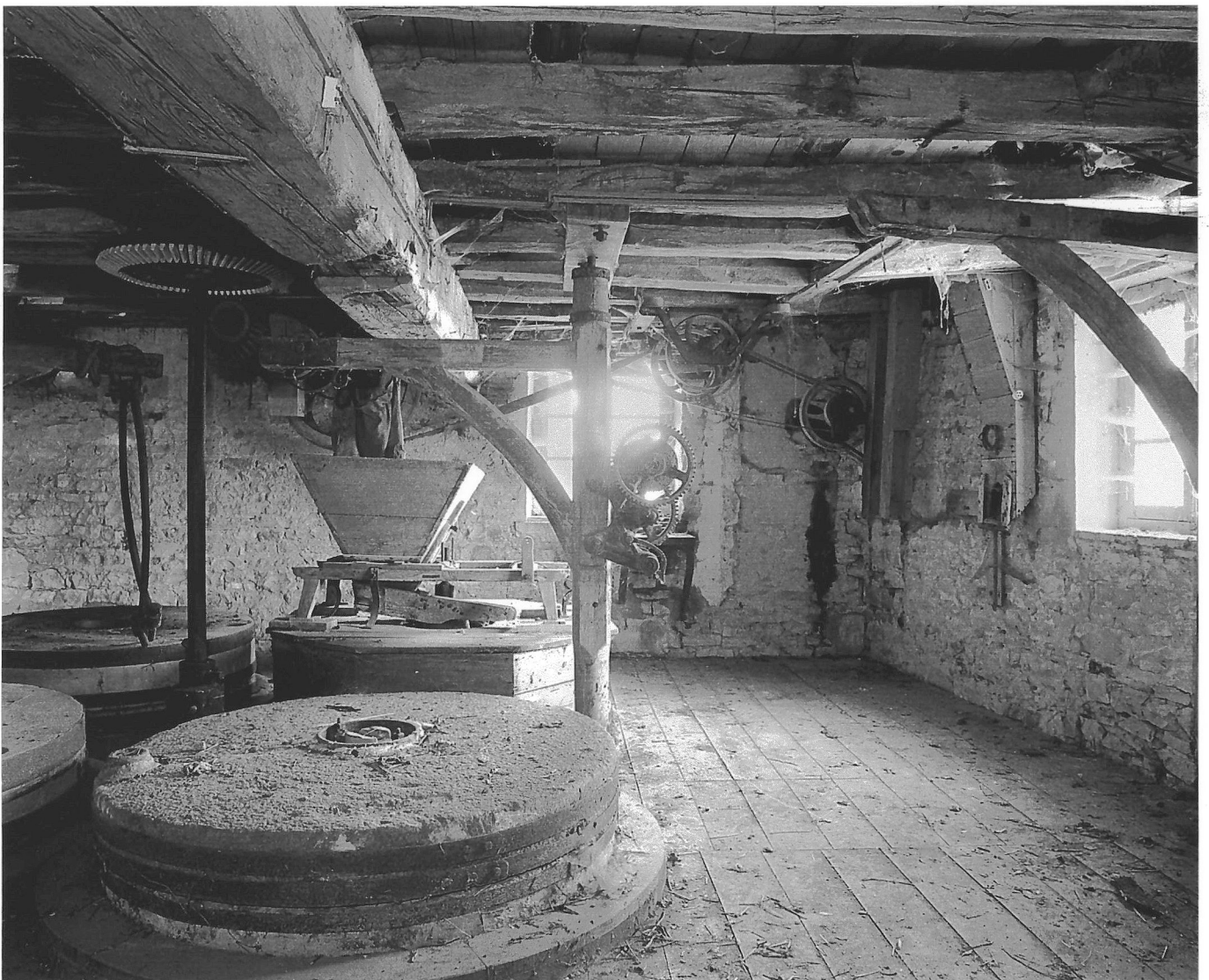


Fig. 07 Bâtiment sud : rez-de-chaussée.

02 71 0865 X

