

Localisation : 71 Référence : IA71000456
Aire d'étude : Verdun-sur-le-Doubs
Commune : Allerey-sur-Saône
Titre courant : **présentation de la commune de Allerey-sur-Saône**

Cartographie : Lambert2 0797600 ; 2213720/0797600 ; 2218500/0803660 ; 2218500/0803660 ;
2213720/0797600 ; 2213720

Protection :

Dossier d'inventaire topographique établi en 2001, 2002 par Fromaget Brigitte

© Inventaire général, 2001

HISTORIQUE

Auteur(s) :
maître d'oeuvre inconnu.

Commentaire : Le territoire d'Allerey était traversé par la grande voie romaine de Langres, dite "Voie d'Agrippa" dont le souvenir est conservé par plusieurs tronçons dits "La Vie ferrée" ou " Le Chemin Ferré", par la voie protohistorique, utilisée jusqu'au 18e siècle, menant de Verdun à Beaune, et par une 3e voie reliant Verdun à Chagny. Selon C. Joannelle, le toponyme gaulois de Chauvort, Cavoritum, signifie le gué du creux, et ce hameau est "un haut lieu de l'époque protohistorique en Verdunois, en raison de la présence de ce gué et d'un noeud de communications routières et fluviales. Le gué de Chauvort était emprunté par une voie pré-romaine du sel en provenance du Jura ... il s'agit vraisemblablement de la reprise, à l'époque gallo-romaine d'un tracé beaucoup plus ancien qui permettait d'acheminer vers Chauvort, pour leur embarquement sur la Saône, les produits des salines jurassiennes. Deux autres voies anciennes partaient de ce gué, l'une conduisait vers Bibracte, l'autre à Beaune ; les voies romaines de Langres et de Besançon, parallèles à la Saône et toutes proches n'ont fait que confirmer le rôle important de Chauvort, véritable "plaque tournante" du commerce protohistorique dans la région". Les hameaux du Petit et du Grand Pussey ont une origine gallo-romaine ; le Petit Pussey est situé sur l'ancienne voie de Verdun à Beaune et tout le secteur est d'une grande richesse archéologique et toponymique. Allerey fut affranchi par Pierre d'Alerey en 1252. Le château-fort, dominant la vallée de la Saône, contrôlait les voies importantes qui traversaient, au Moyen-Age, le territoire d'Allerey. En 1636, les troupes de Gallas brûlèrent Allerey et Chauvort avant de se retirer dans Verdun. Claude Lebault, peintre ordinaire du roi, est né à Chauvort en 1665 et semble avoir longtemps résidé dans son pays natal où il est mort en 1726. Au 18e siècle, Courtépée cite Baignant, dépendance de la paroisse, où il signale une chapelle, aujourd'hui disparue, construite par le curé J. Lebault. A la fin du 19e siècle, Allerey devient un noeud ferroviaire où se croisent les lignes Chalon-Dole, Chalon-Gray et Allerey-Chagny. En 1914-1918, ces lignes transportent les troupes ; une voie provisoire est construite par le génie américain, en 1918, pour desservir le camp-hôpital américain d'Allerey, elle est démontée en 1919 lors de la fermeture du camp. Les lignes de chemin de fer pour voyageurs ferment dans les années 1950, et le trafic marchandise disparaît en 1978.

DESCRIPTION

COMMENTAIRE DESCRIPTIF

C'est au sud de la commune d'Allerey, dans la partie bordée par la Saône, que se trouvent les deux agglomérations principales : le hameau de Chauvort, qui doit son importance à la traversée de la rivière en direction de Verdun, et le bourg. Ce dernier s'est constitué, autour du château et de l'église, sur une hauteur dominant la Saône, il s'est ensuite étendu vers l'ouest, en direction des gares de voyageurs et de marchandises.

Localisation

: 71 - Allerey-sur-Saône

Réf. : IA71000456

Titre courant

: présentation de la commune de Allerey-sur-Saône

La commune possède trois autres hameaux de moindre importance, à l'ouest , Baignant, au nord-est, le Grand et le Petit Pussey non loin de la Dheune, rivière qui vient se jeter dans la Saône entre les communes d'Allerey-sur-Saône et de Bragny.

71. ALLEREY-SUR-SAONE

GÉNÉRALITÉS

DOCUMENTATION

Bibliographie

BOULAY, J., « Claude Le Bault (1665-1726), peintre », *Congrès de l'Association Bourguignonne des Sociétés Savantes, juillet 1966*, p.13 à 15.

COURTÉPÉE, abbé C., BÉGUILLET, E. *Description générale et particulière du duché de Bourgogne*, Dijon, 1775-1785, 3e édit. 1967-1968, t.III, p. 354-355.

GOURILLON, Laurent, CANAC, Lionel, « Le XXe siècle en Verdunois » *Trois Rivières* n° 56 (2001), *bulletin du Groupe d'études historiques de Verdun-sur-le-Doubs*, notamment p. 4, 63, 70, 74, 75, 109.

GRIVOT, Denis, *La légende dorée d'Autun, Chalon, Mâcon, Charolles et Louhans*. Lyon, 1974, p. 394.

GUILLOT, Antonin, « Girouettes », *Trois Rivières* n° 13 (1978), *bulletin du Groupe d'études historiques de Verdun-sur-le-Doubs*, p. 40 (2 girouettes d'une maison de Chauvort, hameau d'Allerey).

GUILLOT, Antonin, « L'inauguration de l'École publique de filles d'Allerey », *Trois Rivières* n° 17 (1980), *bulletin du Groupe d'études historiques de Verdun-sur-le-Doubs*.

GUILLOT, Antonin, CHOMER, Gilles, « Claude Lebault peintre ordinaire du roi (1665-1726) », *Trois Rivières*, n° spécial 21 (1982) du *bulletin du Groupe d'études historiques de Verdun-sur-le-Doubs*.

71. ALLEREY-SUR-SAONE

GÉNÉRALITÉS

DOCUMENTATION (suite)

GUILLOT, Antonin, « Le camp américain d'Allerey », *Trois Rivières* n° 11 (1977) et n° 13 (1978), « L'exposition 1979 du G.E.H.V. : Le camp américain d'Allerey », *Trois Rivières* n° 15 (1979), « : Le camp américain d'Allerey, 1918-1919 », *Trois Rivières* n° 52 (1999), *bulletins du Groupe d'études historiques de Verdun-sur-le-Doubs*.

JOANNELLE, Claude, « Toponymie du Verdunois », *Bulletin du Groupe d'Études Historiques de Verdun-sur-le Doubs*, n° 10 (1977).

JOANNELLE, Claude, *Les églises du Verdunois*, guide réalisé par le Groupe d'études historiques de Verdun-sur-le-Doubs, 1997, p. 22 à 25.

JOANNELLE, Hélène, « 1789 : les doléances de la communauté d'Allerey », *Trois Rivières* n° 34 (1989), *bulletins du Groupe d'études historiques de Verdun-sur-le-Doubs*.

LEX, Léonce, *Claude Le Bault, peintre ordinaire du roi (1665-1726). Ses œuvres au Musée de Dijon et à l'église d'Allerey (Saône et Loire)*, Paris, édit. Plon et Nourrit, 1896.

MOINGEON-PERRET, Geneviève, « Cercy, histoire d'un village... sans histoires », *Trois Rivières* n° 43 (1993), *bulletin du Groupe d'études historiques de Verdun-sur-le-Doubs*.

OURSSEL, Raymond et Anne-Marie, « Le patrimoine monumental du canton de Verdun-sur-le-Doubs », *Trois Rivières* n° 25 (1984), *bulletin du Groupe d'études historiques de Verdun-sur-le-Doubs*, p. 15, 16, 18, 20, 21.

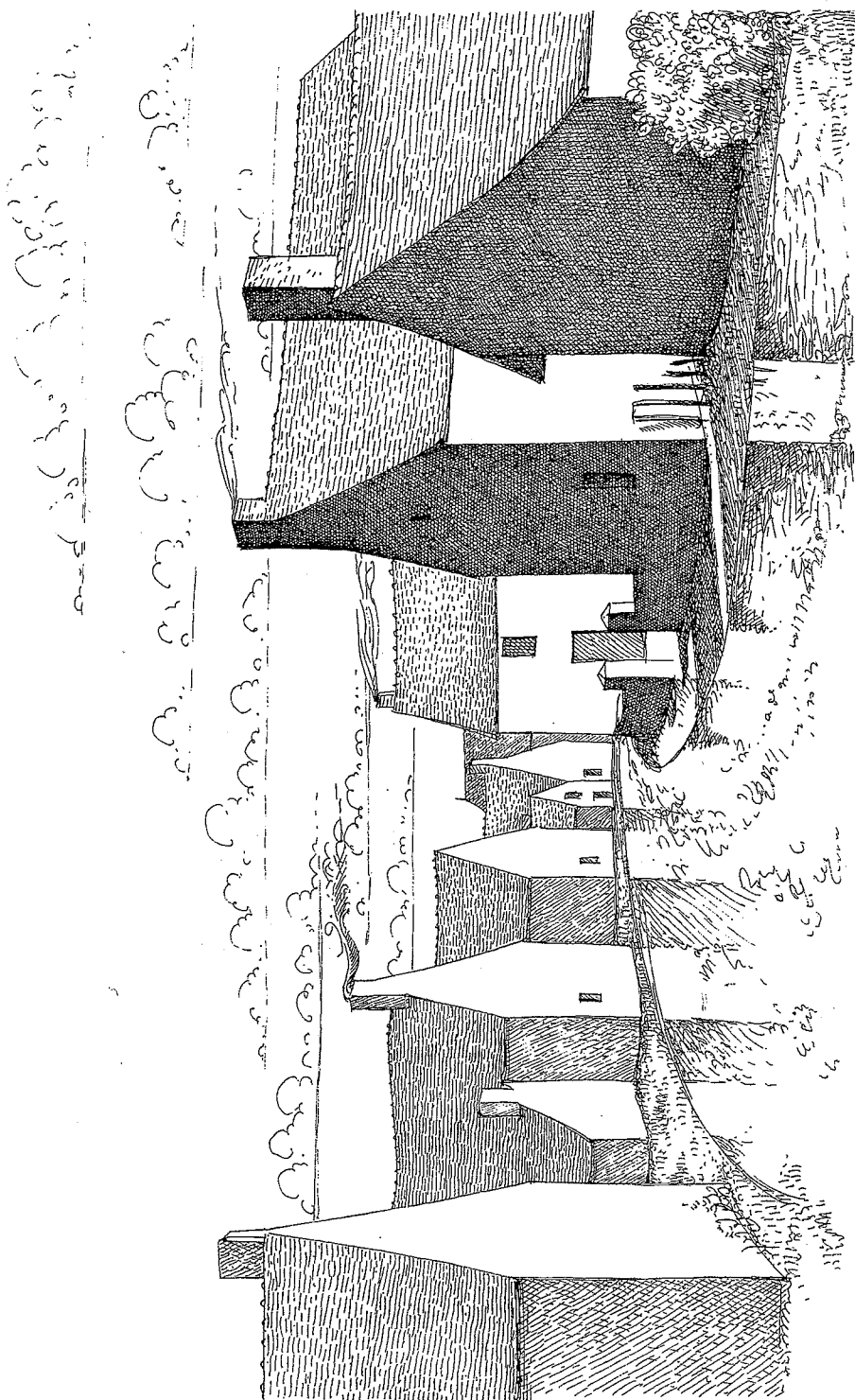
71. ALLEREY-SUR-SAÔNE

Chronologie sommaire d'après « Le XXe siècle en verdunois », *Trois Rivières* n° 56 (2001), *Bulletin du Groupe d'Etudes Historiques de Verdun-sur-le Doubs*.

[- 1840-1841 : construction du pont suspendu de Chauvort (Perrier, p.131)]

- 1906 : construction nouvelle école de filles et ouverture d'un bureau de poste
- 1908 : réparation du lavoir
- 1909 : disparition de 2 tableaux de Claude Lebault à la cure
- 1913 : translation du cimetière
- 1918 : fondation du camp-hôpital américain, 1919 transformation en école d'agriculture ; en 1983, démolition des derniers vestiges
- 1920 : projet de reconstruire en maçonnerie le pont suspendu de Chauvort, conçu en 1913 et abandonné à cause de la guerre
- 1925 : Géanges proteste contre l'arrêt des travaux du pont de Chauvort
- 1928 : construction du pont de Chauvort en maçonnerie, la commune demande la conservation de 2 piles de l'ancien pont suspendu
- 1929 : la municipalité de St-Martin demande la suppression du barrage du moulin de Pussey
- 1938 : désaffectation de la voie ferrée Allerey-Seurre
- 1944 : destruction du pont par les Allemands
- 1945 : réparation de l'église suite à la destruction du pont
- 1951 : installation d'une passerelle provisoire, détruite par une péniche en 1956
- 1961 : réparation de l'église ; réfection en 1974
- 1965 : construction d'un presbytère
- 1967 : transfert de la mairie à l'ancienne école, démolition de l'ancienne mairie en 1968
- 1974 : suppression du trafic SNCF à la gare de marchandises ; fermeture du service marchandises en 1978
- 1975 : fermeture du barrage de Pussey
- 1978 : nouveaux vannages au Moulin-Neuf d'Allerey
- 1979 : création du lotissement du « Frédéric Leblanc »
- 1981 : la commune achète l'ancienne voie SNCF Allerey-Chagny
- 1985 : inauguration de l'école maternelle
- 1987 : réfection de tableaux de l'église
- 1999 : aménagement du bourg
- 2000 : nouvelle école

BOUILLOT, M. *L'habitat rural dans la plaine chalonnaise.*

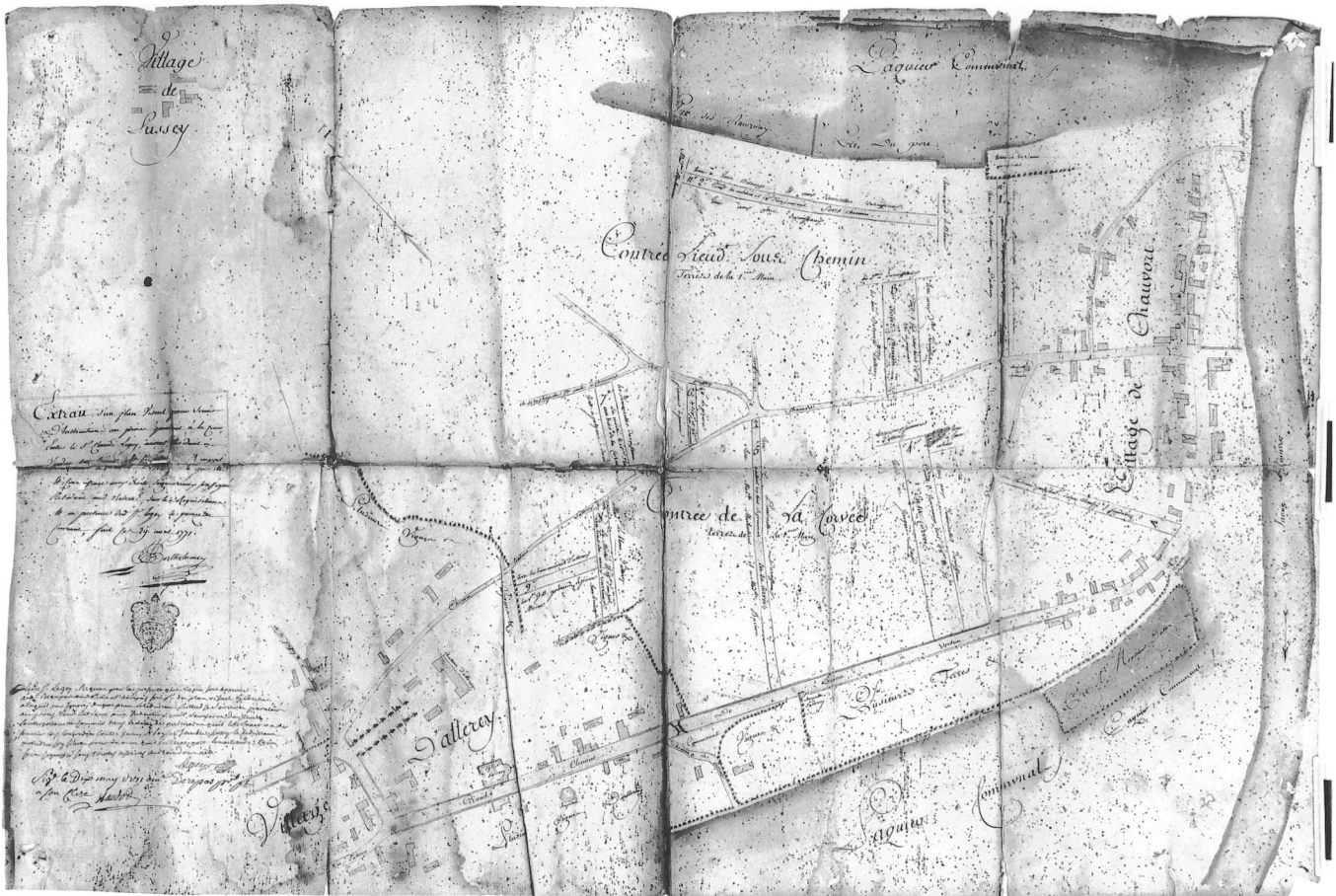


26. Allerey.

Le village d'Allerey ne présente que des constructions du siècle dernier, chacune ayant pignon sur rue. La façade sur cour est au Sud ou au Sud-Est avec l'entrée. Une seule fenêtre, petite, regarde la rue. Le 20 juin 1840, le village d'Allerey a presque complètement brûlé, 65 maisons, 1 mort, 95 ménages sans abri: vers 11h du matin le feu est parti de la boulangerie; poussé par la bise, il va d'un toit de chaume à l'autre... Ces désastres sont hélas fréquents: au XVIIIème siècle c'est à Chalon l'incendie de St-Laurent; en 1805, Navilly. Le général Thyard escortait le pape. A la halte de Chalon, il court à Pierre embrasser sa famille: "J'étais à peine couché que j'entendis le tocsin sonner de tous les côtés. C'était le village de Navilly qui brûlait. Je m'y rendis sur le champ, mais comme l'incendie était considérable, je fus obligé d'y passer une partie de la journée..." Une psychose s'installe dans les campagnes: à Pagny-la-Ville on dit les incendiaires soudoyés par les compagnies d'assurance. A Longepierre on accuse P. Veaux l'instituteur: des rancunes politiques le conduisent au bagne.

Doc. 01 Plan d'Allerey et Chauvort levé en 1771 : vue d'ensemble.

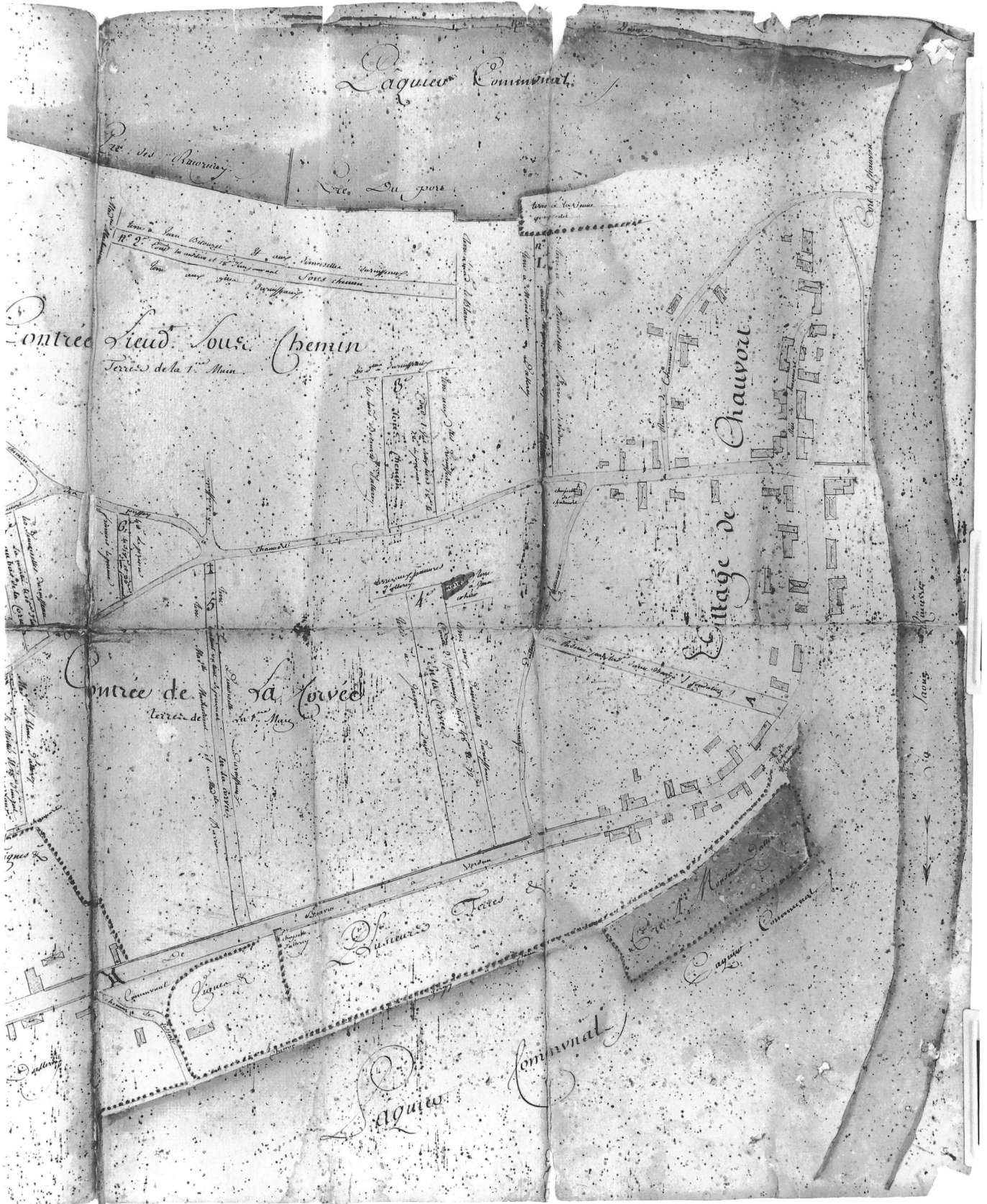
02 71 0529 X
02 71 0530 ZA





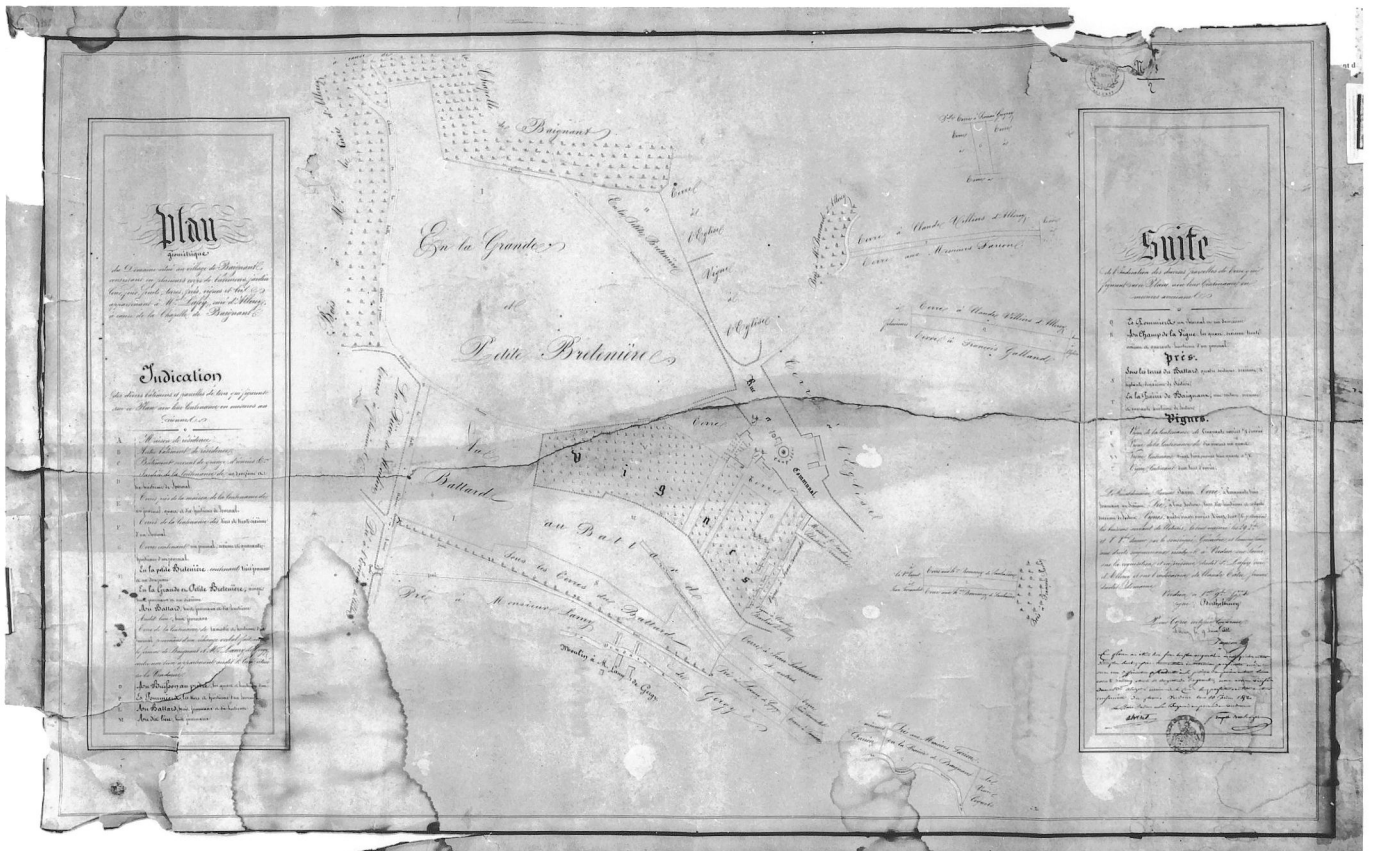
Doc. 03 Plan d'Allerey et Chauvort levé en 1771 : partie droite

02 71 0532 X



Doc. 04 Plan du domaine de Baignant, copie du 9juin 1852 par Parizon d'un plan de Bertholomey daté du 1er 9bre 1774 : vue d'ensemble.

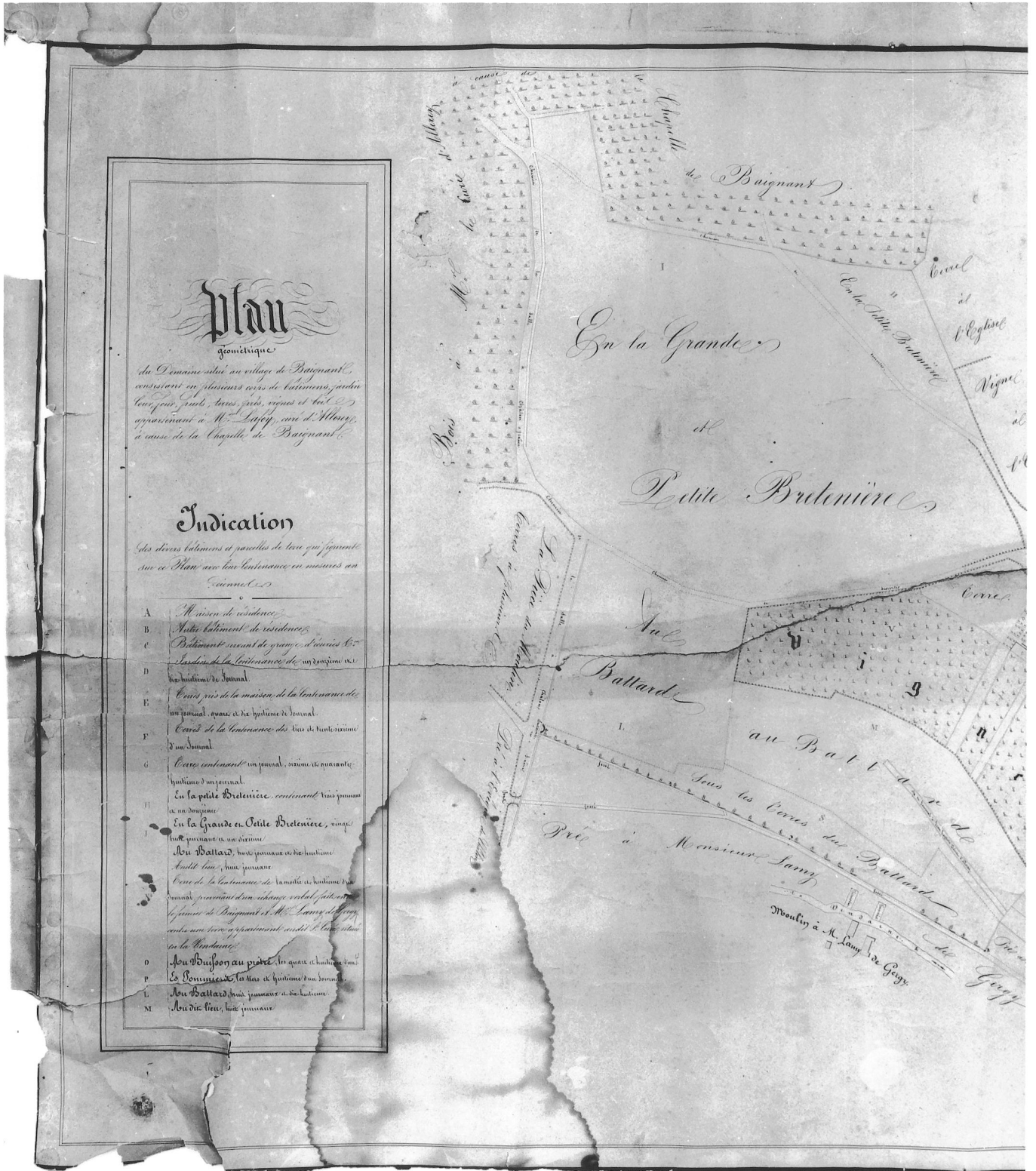
02 71 0525 X
02 71 0526 ZA



Doc.05

Plan du domaine de Baignant, copie du 9 juin 1852 par Parizon d'un plan de Bertholomey daté du 1er 9bre 1774 : partie gauche.

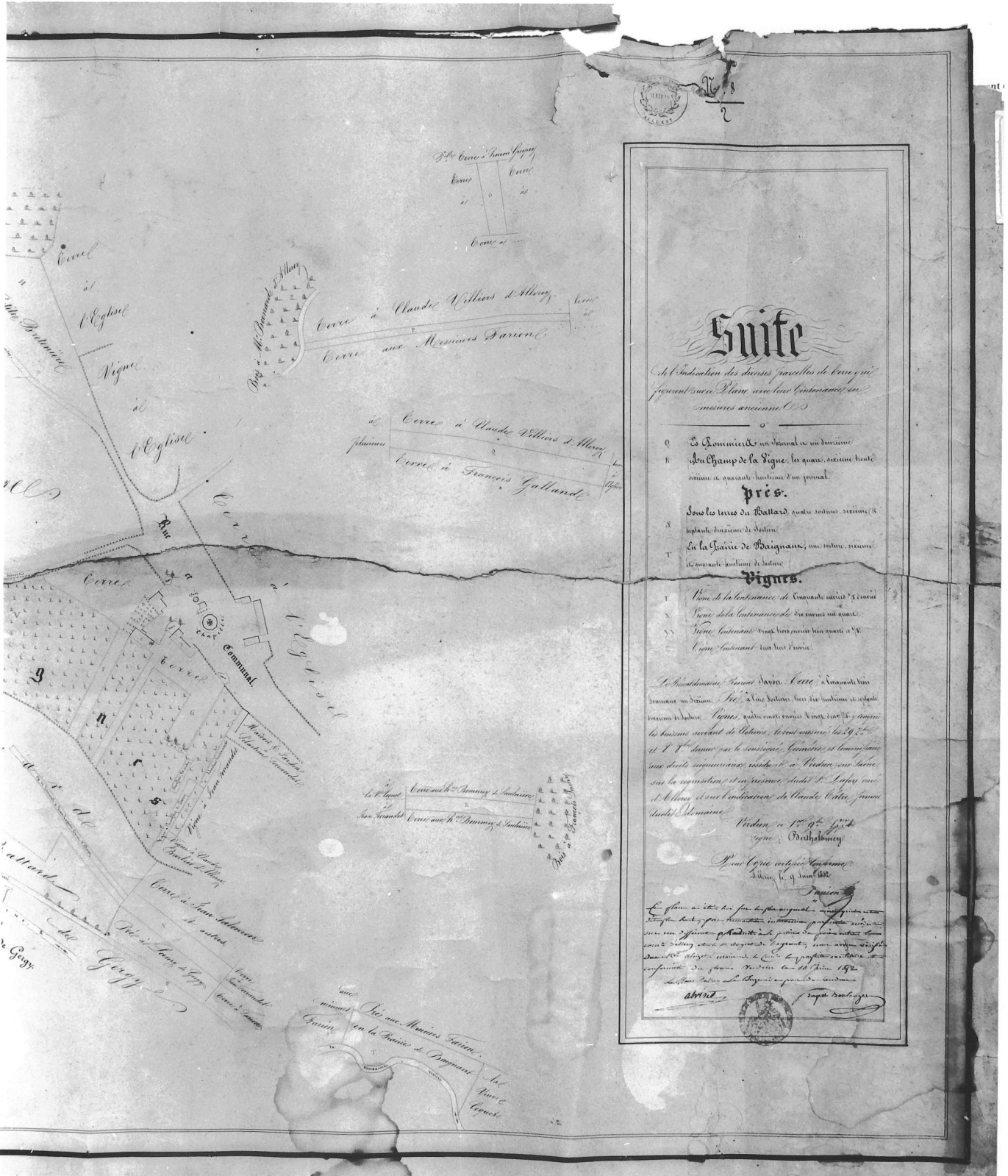
02 71 0527 X



Doc. 06

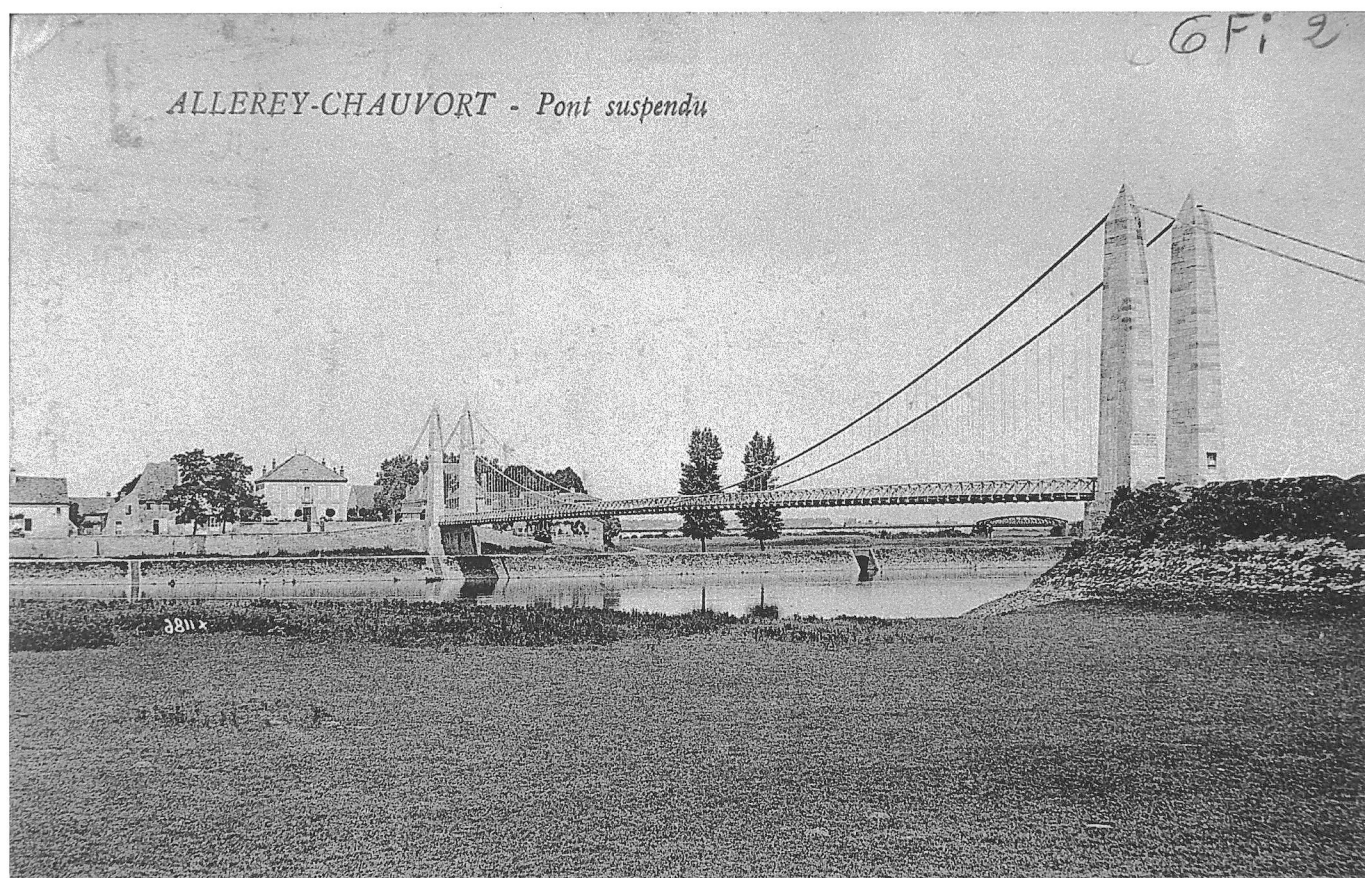
Plan du domaine de Baignant, copie du 9 juin 1852 par Parizon d'un plan de Bertholomey daté du 1er 9bre 1774 : partie droite.

02 71 0528 X



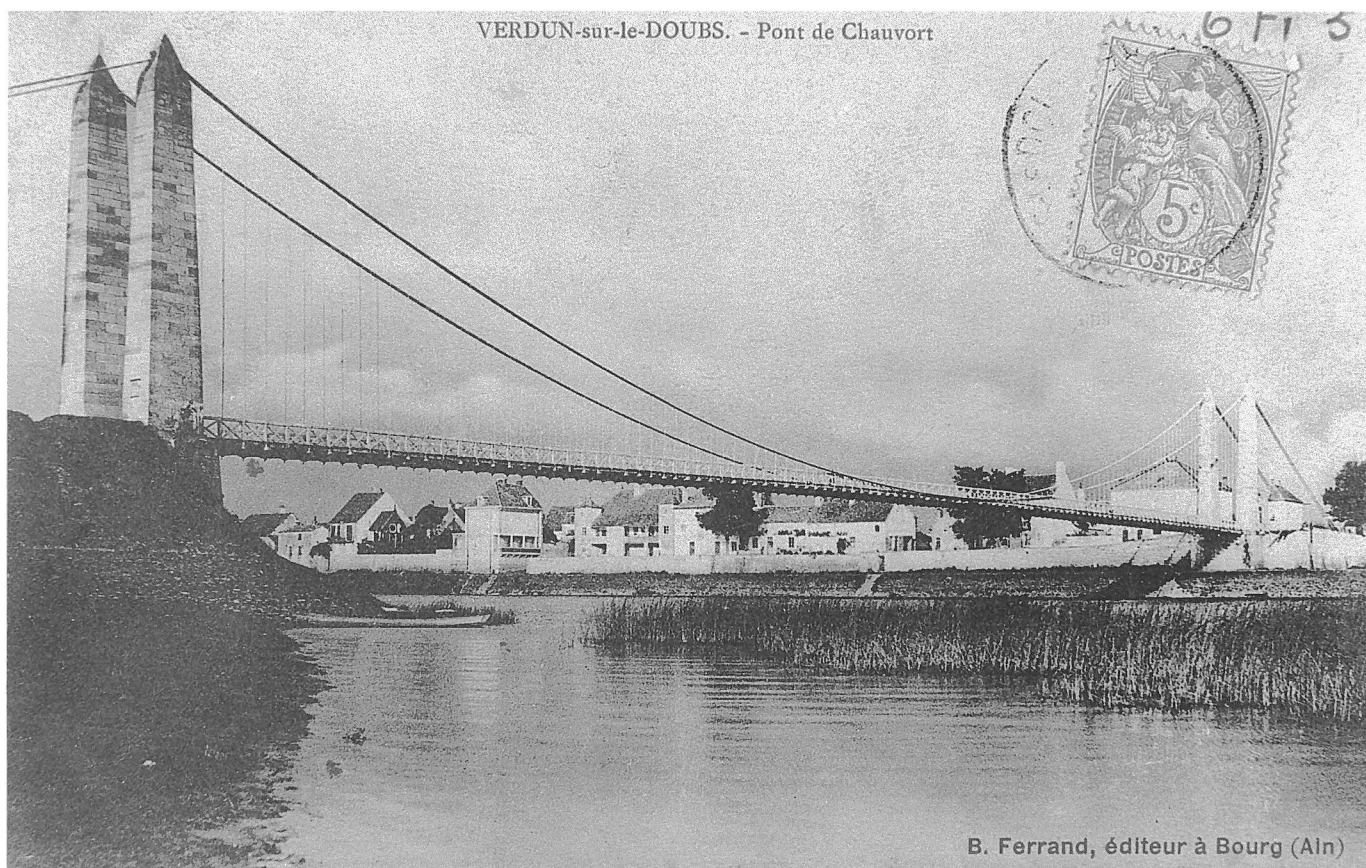
Doc. 01 Carte postale ancienne, datée 1934 par le cachet de la poste (A.D.71:6Fi 2).

99 71 0326 X



Doc. 02 Carte postale ancienne, B. Ferrand éd. à Bourg (A.D.71:6Fi 3).

99 71 0327 X



Doc. 03 Pont suspendu et quais, carte postale ancienne, édit. Bibliot. Gare (A.D.71:6Fi
4).

99 71 0328 X

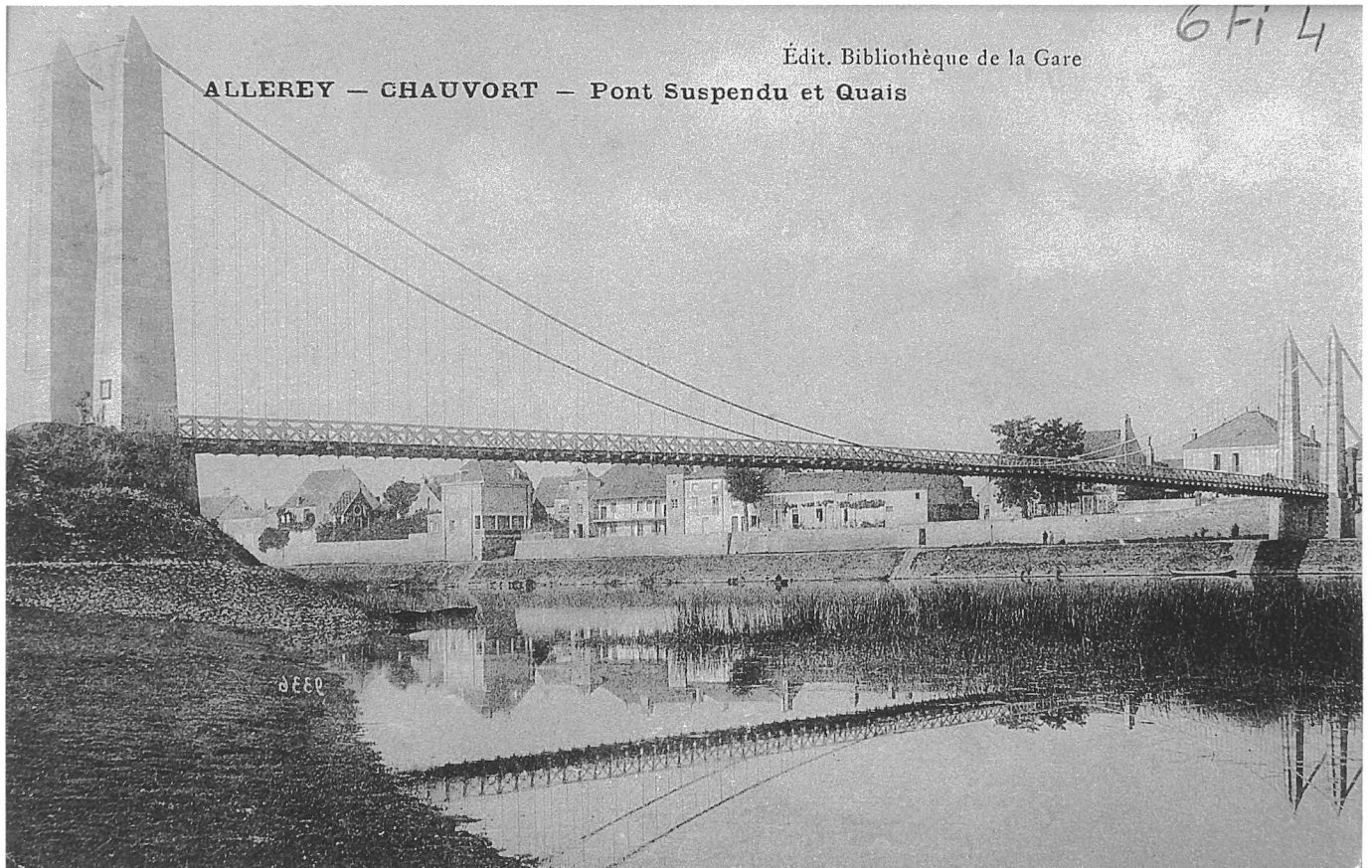


Fig. 01 Hameau de Chauvort, site.

02 71 0533 ZA



Fig. 02 Puits et captage des eaux construits au bord de Saône vers 1953-54.

02 71 0266 ZA



Fig. 03 Lavoir

01 71 1355 X

