

Localisation : 71  
Aire d'étude : Verdun-sur-le-Doubs  
Commune : Allerey-sur-Saône  
Adresse : R.D. 5 et 1ère ferme  
Titre courant : **ferme**  
Dénomination : ferme

Référence : IA71000396

---

Cartographie : Lambert2 0801170 2215060

Cadastre : 1978 AO 23

Statut juridique : propriété privée

Protection :

Dossier d'inventaire topographique établi en 1986, 2002 par Olivereau Christian ; Fromaget Brigitte

© Inventaire général, 1986

---

## HISTORIQUE

Datation : 1ère moitié 19e siècle. .

Auteur(s) :  
maître d'oeuvre inconnu.

## DESCRIPTION

SITUATION : en village

PARTIES CONSTITUANTES : fournil ; étable ; fenil ; grange ; cour

## MATERIAUX

Gros oeuvre : brique ; enduit  
Couverture : tuile plate

## STRUCTURE

Vaisseaux et étages : en rez-de-chaussée ; comble à surcroît

COUVERTURE : toit à longs pans

## COMMENTAIRE DESCRIPTIF

Bâtiments situés à l'est et à l'ouest d'une cour fermée en bordure de rue par un muret de brique enduit. Le bâtiment est abrité sous le même toit un logis, une grange et une étable ; une chambre à four sous appentis est adossé à son mur-pignon sud. Le second, remanié est de même type. Il s'agit probablement du regroupement de 2 fermes.

TYPOLOGIE : ferme à logis et dépendances sous le même toit

71

ALLEREY-sur-SAONE

n° département

commune



village

adresse ou lieu-dit

Chalon-sur-Saône

Verdun-sur-le-Doubs

arrondissement

canton

FERME

dénomination et titre de l'œuvre

matricule

Repérage

Carte I.G.N.

échelle : 1/25 000

Verdun-sur-le-Doubs  
feuille :

3025 Est

Lambert : II

x = 801 17

y = 215 06

Cadastre

année : 1978

section : AO

parcelle : 23

année :

section :

parcelle :

Propriétaire : propriété privée

Destination actuelle :

Protection M.H. :

Etat de conservation :

Dossier établi le :

19.01.1986

par Ch. Olivereau

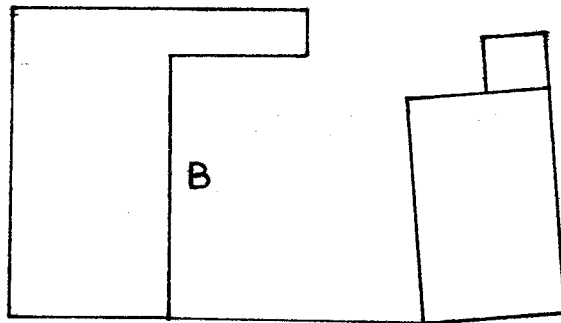
revu le :

par

Situation :

A l'Ouest du village ; en bordure de la R. D. 5, en direction de Chalon-sur-Saône.

Composition d'ensemble, parties constituantes :



- bâtiment situé à droite d'une cour fermée en bordure de rue par un muret en brique, enduit, situé à l'alignement du mur-pignon antérieur. Il abrite sous le même toit un logis flanqué à gauche d'une grange et d'une étable. Le mur-pignon est flanqué d'une chambre à four sous ap-

.../...

ALLEREY-sur-SAONE

Verdun-sur-le-Doubs

FERME (cad. 1978 AO 23)

- pentis, à l'alignement du mur-gouttereau postérieur.
- un bâtiment de même type (remanié) borde la cour à gauche, en face du précédent (en B sur le relevé du cadastre).

Matériaux et mise en oeuvre :

- gros-oeuvre :
  - . murs enduits
  - . pierre de taille calcaire (encadrements des ouvertures)
- couverture :
  - Tuile plate.

Structure :

Logis en rez-de-chaussée de plain-pied ; comble à surcroît servant de grenier.

Elévation :

- . comble éclairé en façade par un jour oblong percé au-dessus de la porte d'entrée, au pignon par un jour carré à linteau de bois.
- . une fenêtre au rez-de-chaussée du mur-pignon antérieur.
- . mur pignon gauche et mur postérieur aveugles.

Couverture :

Toit à longs-pans.

Datation :

1ère moitié du XIXe siècle.

Typologie régionale :

Ferme représentative des petites exploitations agricoles à vocation mixte polyculture-élevage.

Observation :

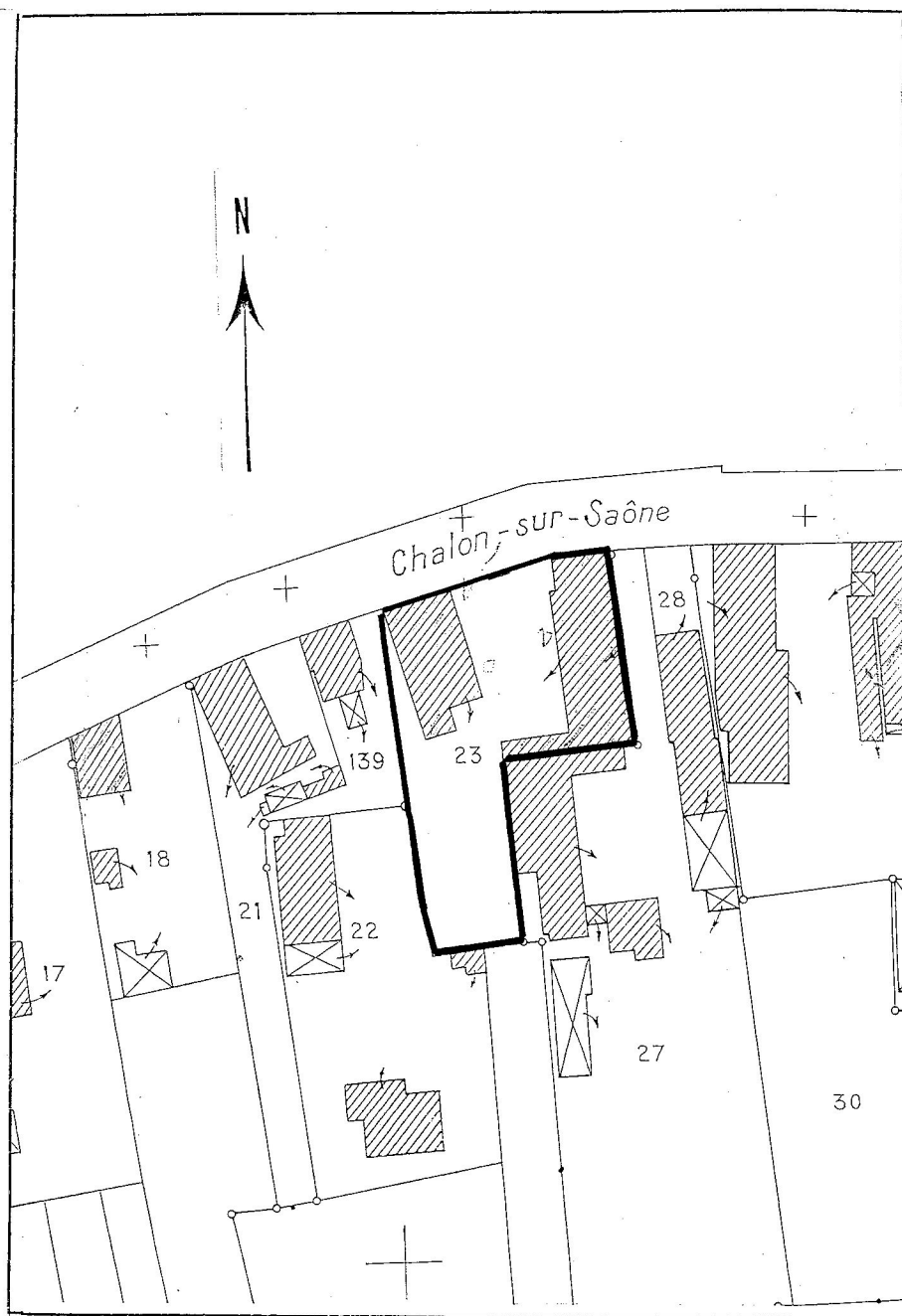
Les fermes qui jouxtent de part et d'autre la R. D. 5 en direction de Chalon-sur-Saône présentent, dans leur ensemble, un type identique avec logis, situé en bordure de rue, et dépendances sous le même toit. Ce genre de construction modeste, qui dans ce cas regroupe 2 fermes identiques sur les côtés d'une cour commune, indique que le village s'est étendu en dehors du bourg dès le début du XIXe siècle. Ce phénomène d'extension est, comme toujours, très sensible le long des grands axes de communication.

71. ALLEREY-SUR-SAÔNE

Ferme (parcelle 23)  
R.D. n° 5

Pl. I : Plan de situation

Extrait du plan cadastral, 1978, AO, 1 / 1000



71 ALLEREY-sur-SAONE

FERME  
(cadastre 1978 AO 23)  
Elévation antérieure, vue de  
trois-quarts droit

86.71.261 V  
Cliché M. ROSSO

