

Localisation : 71
Aire d'étude : Verdun-sur-le-Doubs
Commune : Saint-Martin-en-Gâtinois
Adresse : R.D. 184

Titre courant : **ferme**
Dénomination : ferme

Référence : IA71000380

Cartographie : Lambert2 0803920 2219350

Cadastre : 1978 ZC 81

Statut juridique : propriété privée

Protection :

Dossier d'inventaire topographique établi en 1986, 2002 par Olivereau Christian ; Fromaget Brigitte

© Inventaire général, 1986

HISTORIQUE

Dateation : 2e moitié 18e siècle. 1860 (porte la date) .

Auteur(s) :
maître d'oeuvre inconnu.

Commentaire : Ferme de la 2e moitié du 18e siècle dont le bâtiment d'habitation a été doublé en profondeur, côté cour, en 1860.

DESCRIPTION

SITUATION : en village

PARTIES CONSTITUANTES : remise agricole ; hangar agricole ; étable ; fenil ; grange ; porcherie ; cour ; jardin potager

MATERIAUX

Gros oeuvre : calcaire ; moellon ; brique ; enduit
Couverture : tuile plate ; tuile mécanique

STRUCTURE

Parti de plan : ensemble concerté
Vaisseaux et étages : en rez-de-chaussée ; comble à surcroît

COUVERTURE : toit à longs pans ; croupe ; toit à deux pans ; appentis

COMMENTAIRE DESCRIPTIF

La ferme se compose de plusieurs bâtiments bordant trois côtés d'une cour rectangulaire. Le logis, entre la cour et le jardin potager, se trouve à l'est, face au bâtiment des dépendances principales. Le côté nord de la cour, longé par la rue de la Chapelle (V.C. n°2), est fermé par des constructions étroites et peu élevées (remises

Localisation : 71 - Saint-Martin-en-Gâtinois Réf. : IA71000380
Adresse : R.D. 184
Titre courant : ferme
Dénomination : ferme

et porcheries) que séparent un portail abrité par un petit toit à deux pans. Le bâtiment d'habitation est en brique sur soubassement de pierre, les encadrements des ouvertures du rez-de-chaussée, côté jardin, sont en pierre de taille et à linteaux déladés en arc segmentaire, les jours du comble à surcroît sont circulaires ; son toit, à croupes est couvert en tuile plate, de même que l'appentis qui le double en profondeur. Il est couronné d'une corniche constituée de 4 rangs de briques, le 2e disposé en "dents-de-scie". Le bâtiment des dépendances est également en brique exceptée la moitié inférieure du mur pignon sur rue qui est en moellon, les linteaux des ouvertures sont en bois, le toit à longs pans en tuile plate et la corniche formée de 3 rangs de briques.

TYPOLOGIE : ferme à bâtiments d'habitation et dépendances séparés, implantés autour d'une cour fermée



village

adresse ou lieu-dit

Chalon-sur-Saône

arrondissement

Verdun-sur-le-Doubs

canton

FERME

dénomination et titre de l'œuvre

matricule

Repérage

Carte I.G.N. échelle : 1/25 000 feuille : Verdun-sur-le-Doubs Lambert : II x = 803 92
3025 Est Y = 219 35

Cadastre année : 1972 section : ZC parcelle : 81
année : section : parcelle :

Propriétaire : propriété privée

Destination actuelle :

Protection M.H. :

État de conservation :

Dossier établi le : 9.02.1987 par Ch. Olivereau

revu le : par

Situation :

Au centre du village, en bordure de la R. D. 184.

Composition d'ensemble, parties constituantes :

Ferme composée de bâtiments distincts, reliés entre eux sur les 3 côtés d'une cour fermée en bordure de rue (cf. relevé du plan cadastral). On y accède par un portail couvert d'un toit à 2 pans, ménagé entre les bâtiments qui sont situés au même alignement (remise-hangar à gauche -C- ; porcheries à droite -D-).

Le bâtiment d'habitation (en A sur le relevé du cadastre) est implanté à gauche de la cour. Il est composé d'un corps principal dont la façade principale orientée à l'Est ouvre sur le jardin potager, doublé en profondeur à l'arrière par un corps en appentis de même longueur (A').

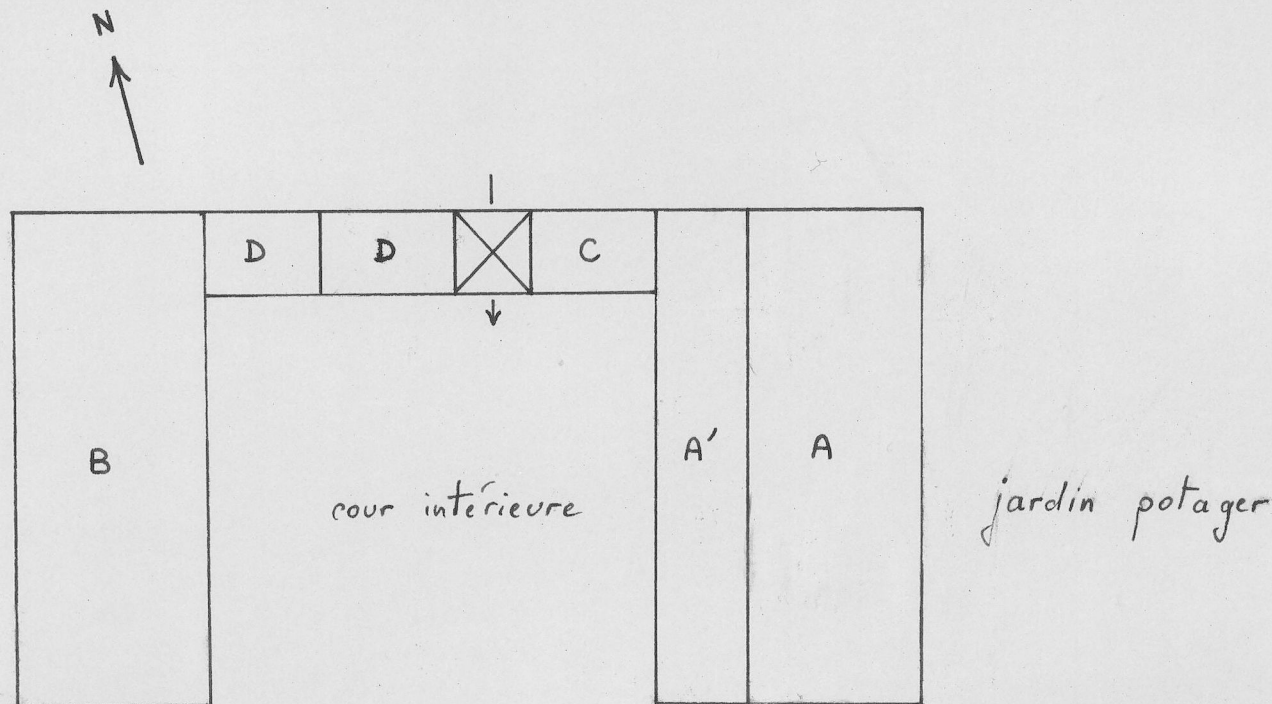
Le bâtiment des dépendances (B) est situé en vis-à-vis. Il abrite sous le même toit une grange entre 2 étables (l'étable droite a été transformée en garage).

Les 2 bâtiments sont flanqués des porcheries (composées de 2 corps) et d'un hangar disposés à l'alignement des murs-gouttereaux et du portail, en retour d'équerre sur le côté antérieur de la cour.

SAINT-MARTIN-en-GATINOIS

Verdun-sur-le-Doubs

FERME (cad. 1972 ZC 81)



Matériaux et mise en oeuvre :

- gros-oeuvre :
 - . pierre calcaire en moellons équarris (soubassement du bâtiment d'habitation et des bâtiments de dépendances ; moitié inférieure du mur-pignon sur rue du bâtiment des dépendances).
 - . brique apparente (tous les murs donnant sur la cour ; murs-pignons) ; enduite (mur-gouttereau Est du bâtiment d'habitation, murs sur rue des porcheries et du hangar).
- couverture :
 - . tuile plate (bâtiments d'habitation et de dépendances ; hangar ; portail).
 - . tuile mécanique (porcheries).

Structure :

Logis en rez-de-chaussée de plain-pied ; comble à surcroît. Logis double en profondeur.

Élévation :

- bâtiment d'habitation :
 - . façade antérieure sur jardin : 4 fenêtres à linteaux délardés ; 1 fenêtre murée à droite ; 4 jours circulaires et ovales au surcroît.

.../...

9250-51

SAINT-MARTIN-en-GATINOIS

Verdun-sur-le-Doubs

FERME (cad. 1972 ZC 81)

- . façade sur cour : ouvertures en arc segmentaire, à encadrements en briques.
- . murs-pignons aveugles.
- . corniche à 4 rangs de briques, le 2e est disposé en "dents-de-scie", régnante.
- bâtiment des dépendances :
 - . porte de l'étable gauche à encadrement en bois.
 - . porte charretière à linteau en bois.
 - . corniche simple à 3 rangs de briques superposés en aplomb.

Couvertures :

- . toit à croupes et en appentis (bâtiment d'habitation).
- . toits à longs-pans (bâtiment des dépendances).
- . toits à 2 versants (hangar ; porcherie).

Datation :

- date peinte au linteau de la porte gauche, façade sur cour du bâtiment d'habitation : 1860.
- remaniement au XIXe siècle (appentis du bâtiment d'habitation).

Typologie régionale :

Exploitation agricole à vocation de polyculture-élevage de la seconde moitié du XVIIIe siècle composée de bâtiments séparés implantés sur les côtés d'une cour fermée. Le portail d'entrée apporte une certaine note "monumentale" à cet ensemble qui est par ailleurs clairement ordonné.

Observation :

Une ferme voisine (cad. 1972 ZE 83), située au Sud, présente une disposition presque identique.

FERME
(cad. 1972 ZE 81)
Vue d'ensemble prise de l'Est

86.71.13 V
Cliché M. ROSSO

