

Localisation : 71 Référence : IA71000346  
Aire d'étude : Verdun-sur-le-Doubs  
Commune : Gergy  
Adresse : rue du Château  
Titre courant : **château de Meix-Berthaud**  
Dénomination : château  
Appellation et titre : château de Meix-Berthaud

---

Cartographie : Lambert2 0799022 2211550

Cadastre : 1986 E2 562

Statut juridique : propriété privée

Protection : inscrit MH en 2001/11/22 :

à signaler

Dossier d'inventaire topographique établi en 2001, 2002 par Fromaget Brigitte

© Inventaire général, 2001

Oeuvre référencée aussi par :  
Référence MH : PA71000024

---

## HISTORIQUE

Datation : 3e quart 17e siècle. 4e quart 18e siècle. 1668 (daté par travaux historiques) .

Auteur(s) :  
maître d'œuvre inconnu.

Commentaire : Le fief dit de Meix-Berthaud fut créé en 1428 par Jean Lebault, seigneur de Gergy. Ce fief revint ensuite à la famille de Verderie puis, en 1640 à Louis Quarré, lieutenant général à la chancellerie de Chalon. C'est lui qui fit édifier le château actuel en 1668 (voir R. et A.-M. Oursel : "Le patrimoine ...", Bulletin du Groupe d'études historiques de Verdun-sur-le-Doubs, n° 25 / 1984, p. 21). Le corps de passage porte la date 1669 sur la niche. Les boiseries à décor peint du couloir du 1er étage datent probablement de la seconde moitié du 17e siècle, les lambris et la cheminée du salon de la fin du 18e siècle.

## DESCRIPTION

SITUATION : en village

PARTIES CONSTITUANTES : passage couvert ; communs ; parc

### MATERIAUX

Gros oeuvre : maçonnerie ; brique ; calcaire ; moellon ; pan de bois ; enduit  
Couverture : tuile plate

### STRUCTURE

Localisation : 71 - Gergy

Réf. : IA71000346

Adresse : rue du Château

Titre courant : château de Meix-Berthaud

Dénomination : château

---

Vaisseaux et étages : sous-sol ; rez-de-chaussée surélevé ; 1 étage carré ; étage de comble

ELEVATIONS : élévation à travées

COUVERTURE : toit à longs pans ; croupe ; toit en pavillon

DISTRIBUTION : escalier intérieur ; escalier tournant ; en maçonnerie ; escalier de distribution extérieur ; escalier en fer-à-cheval ; en maçonnerie

#### DECOR

Technique : sculpture ; peinture ; peinture (étudiée dans la base Palissy)

Représentation : armoiries ; coquille ; ornement végétal ; ruban ; vase ; bouquet

Niche du corps de passage à encadrement architecturé et coquille. Porte de la façade sur parc surmontée des armoiries des Quarré : échiqueté d'argent et d'azur, au chef d'or chargé d'un lion léopardé de sable, armé et lampassé de gueule. Les panneaux des boiseries du couloir sont ornés de paysages avec architectures, dont l'une représente le château, et de chutes végétales avec rubans, les dessus de porte de vases de fleurs. Les peintures murales sont étudiées dans la base Palissy.

#### COMMENTAIRE DESCRIPTIF

L'accès à la cour des communs se fait par un corps de passage en brique, à un étage surmonté d'un pigeonnier en pans-de-bois, couvert d'un toit à croupe ; au dessus de la porte charretière se trouve une niche à fronton semi circulaire. Le bâtiment des communs, bordant le côté gauche de la cour, comprend une partie construite en pans-de-bois enduit et une autre en moellons équarris. Le château comprend un corps central, simple en profondeur, flanqué en façade (côté parc) de deux avant-corps de plan sensiblement carré ; celui de gauche abrite une chapelle aux murs lambrissés. La porte donnant sur le parc est précédée d'un escalier en fer-à-cheval. Les combles sont éclairés par des lucarnes en pierre à fronton triangulaire alternant avec des yeux-de-boeuf sur le corps central, par des lucarnes à fronton cintré sur les corps latéraux. Un escalier rampe sur rampe dessert l'étage dont le couloir est revêtu de boiseries à décor peint.

71  
n° département

GERGY  
commune



village  
adresse ou lieu-dit

Chalon-sur-Saône  
arrondissement

Verdun-sur-le-Doubs  
canton

CHATEAU  
dénomination et titre de l'œuvre

matricule

Repérage

Carte I.G.N. échelle : 1/25 000 feuille : Verdun-sur-le-Doubs Lambert : II X = 799 02  
3025 Est Y = 211 55

Cadastre année : 1937 section : E2 parcelle : 562  
année : section : parcelle :

Propriétaire : propriété privée

Destination actuelle :

Protection M.H. : sans

État de conservation : bon état

Dossier établi le : 13.02.1987 par Ch. Olivereau  
revu le : par

Observation :

Les propriétaires nous ayant interdit de faire des photographies du château à l'intérieur de l'enceinte, ce dossier ne comporte que la description qu'en donne Pierre Chenu dans le *Dictionnaire des châteaux de France, Bourgogne Nivernais*.

Documentation :

COURTEPEE, abbé C., BEGUILLET, E., *Description générale et particulière du duché de Bourgogne*, Avallon : F.E.R.N., 3e éd., 1967-1968, tome III, p. 379-380.

DICONNE, J.-P., AULOY, G. « Habitat médiéval fortifié en Verdunois », *Bulletin du Groupe d'Etudes Historiques de Verdun-sur-le Doubs*, n° 49 (1997), p. 65-67 (fiche de Jean-Paul Diconne).

OURSSEL, A.-M. et R. « Le patrimoine monumental du canton de Verdun-sur-le-Doubs », *Bulletin du Groupe d'Etudes Historiques de Verdun-sur-le Doubs*, n° 25 (1984), p. 21.

VIGNIER, F. *Dictionnaire des châteaux, Bourgogne Nivernais*. Berger-Levrault, 1980, p. 160-161 (notice de Pierre Chenu).

### Notice et illustration de Pierre Chenu

(Dictionnaire des châteaux : Bourgogne, Nivernais)

#### Gergy

Arr. Chalon-sur-Saône, c. Verdun-sur-le Doubs, Saône-et-Loire.

A 15 km au NE de Chalon, par la RD 5.

*Propr.* : Vicomte Perrault de Jotemps.

On ne visite pas.

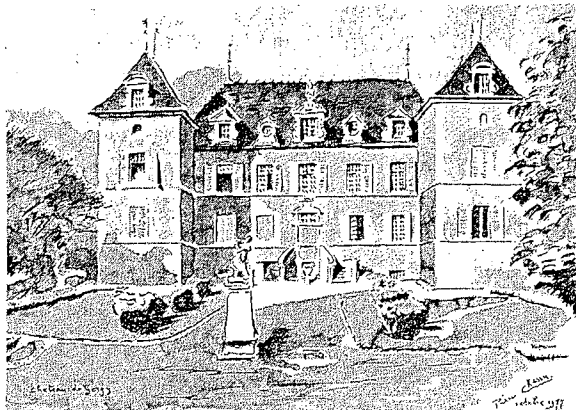
A la lisière E du bourg, sur une terrasse qui domine la prairie du village et la Saône.

*Hist.* : L'histoire du château de Gergy ne se confond pas avec celle des seigneurs de Gergy, lesquels jouirent jusqu'à la Révolution du fief même de Gergy, comme aussi d'un château fort, aujourd'hui disparu, qui dominait la Saône à quelques centaines de mètres au N du château actuel. En 1428, en effet, Jean Lebault, seigneur de Gergy, créa le fief dit de *Meix-Bertaud* dont il fit hommage en 1462 au duc de Bourgogne Philippe le Bon. Les limites de ce fief sont encore celles des propriétés du châtelain actuel de Gergy. Après Jean Lebault, le fief revint à la famille de Verderie et échut en 1640 à Louis Quarré, lieutenant général à la chancellerie de Chalon, qui fit édifier en 1668 le château actuel, qui ne subit depuis, quant à l'extérieur du moins, aucune modification. Après l'extinction des Quarré dits de Gergy, le château est passé par succession aux Lorenchet de Melonde, puis à la famille Gombault, enfin aux Perrault de Jotemps qui le possèdent actuellement.

*Descr.* : On entre dans la propriété par une tour-porche rustique, percée d'un large portail et d'une porte piétonne. Ce porche, construit bien avant le château, servait d'entrée à une importante ferme fortifiée, dont ce qui reste des bâtiments d'exploitation constitue les communs du château actuel. Ce dernier, en partie caché de l'entrée par les arbres du parc, a été construit dans le style typique des édifices de cette époque dans la région. Il est composé d'un corps central rectangulaire, flanqué de deux pavillons en retour d'équerre. Les combles sont éclairés, sur le devant, de grandes lucarnes de pierre à ailerons; celles des pavillons sont couronnées de frontons cintrés. Les cinq lucarnes du bâtiment central sont caractéristiques : aux extrémités, deux

lucarnes à fronton, séparées par des lucarnes plus petites à œil-de-bœuf. Au centre, imposante lucarne à fronton cintré surmontée d'un haut pot à feu amorti en épi. Ce dispositif de lucarnes rappelle celui de plusieurs hôtels chalonnais : l'hôtel Virey (vers 1615) actuelle sous-préfecture, et l'hôtel de Philippe Pernin au numéro 10 quai de la Poterne. Lucarnes et fenêtres sont placées rigoureusement les unes au-dessus des autres à chaque étage. Un bandeau de pierre court tout le long de la façade, pavillons compris, à la base de celles-ci. Un élégant escalier en fer à cheval permet d'accéder de la cour d'honneur à la porte en façade. Celle-ci est surmontée d'un écusson en pierre aux armes de Louis Quarré. A l'intérieur, la porte d'entrée débouche sur un escalier en pierre, rampe sur rampe, du xvii<sup>e</sup> s., au mur d'échiffe classique d'un pied d'épaisseur. Une chapelle occupe le rez-de-chaussée du pavillon de gauche. On y accède par un escalier extérieur sur le côté. Cette chapelle a été instituée en 1668, sous l'évêque Jean de Maupéou, sur l'initiative de Louis Quarré et de Philiberte de Mucie, sa femme. Devant le château, une grande allée d'arbres vénérables suit le plateau longeant la Saône et permet une vue agréable sur la rivière, les villages de Bresse et, par temps clair, jusqu'au Jura et aux Alpes.

P.C.



Gergy. Corps central flanqué de pavillons en retour d'équerre.

# Fiche signalétique

## Désignation de l'édifice

Département : **Saône-&-Loire**  
 Commune : **GERGY**  
 Appellation : **Château de Meix-Berthaud**  
 Adresse : 71590

Destinations successives et actuelle :

Propriétaire :

Précisions sur la propriété :

Demandeur de la protection : les propriétaires (CRPS 07 03 2001)

*Synthèse historique et architecturale :* Le château a été construit en 1668, par Louis Quarré, conseiller au Parlement de Bourgogne. Composé d'un corps de logis, simple en profondeur, flanqué d'ailes en retour sur la façade principale, côté sud, à rez-de-chaussée sur sous-sol, étage carré, demi-étage carré pour les ailes, combles et toits à croupes surmontés de girouettes. Elévation tant-pleine-que-vide de fenêtres rectangulaires, limitée par des bandeaux à hauteur d'appui. Côté sud, escalier en fer à cheval. Intérieur : escalier rampe sur rampe, à mur noyau plein, salon avec boiseries et cheminée fin XVIIIème, chapelle dans l'aile gauche, boiseries et autel 1669 ; 1er étage : couloir avec boiseries et décor peint sur bois, contemporains de la construction du château : paysage, le château, natures mortes. Dans certaines pièces, traces de décor peint fin XVIIème. Tour-porche, à l'entrée de la cour. Le 1er étage conserve des peintures murales : paysages et armoiries de la famille Quarré ; le 2ème étage abrite un colombier. Dépendances de part et d'autre de la cour. Au sud, jardin régulier.

## Avis

Propriétaire : favorable

Architecte favorable  
des bâtiments de France :

Conservateur  
des monuments historiques :

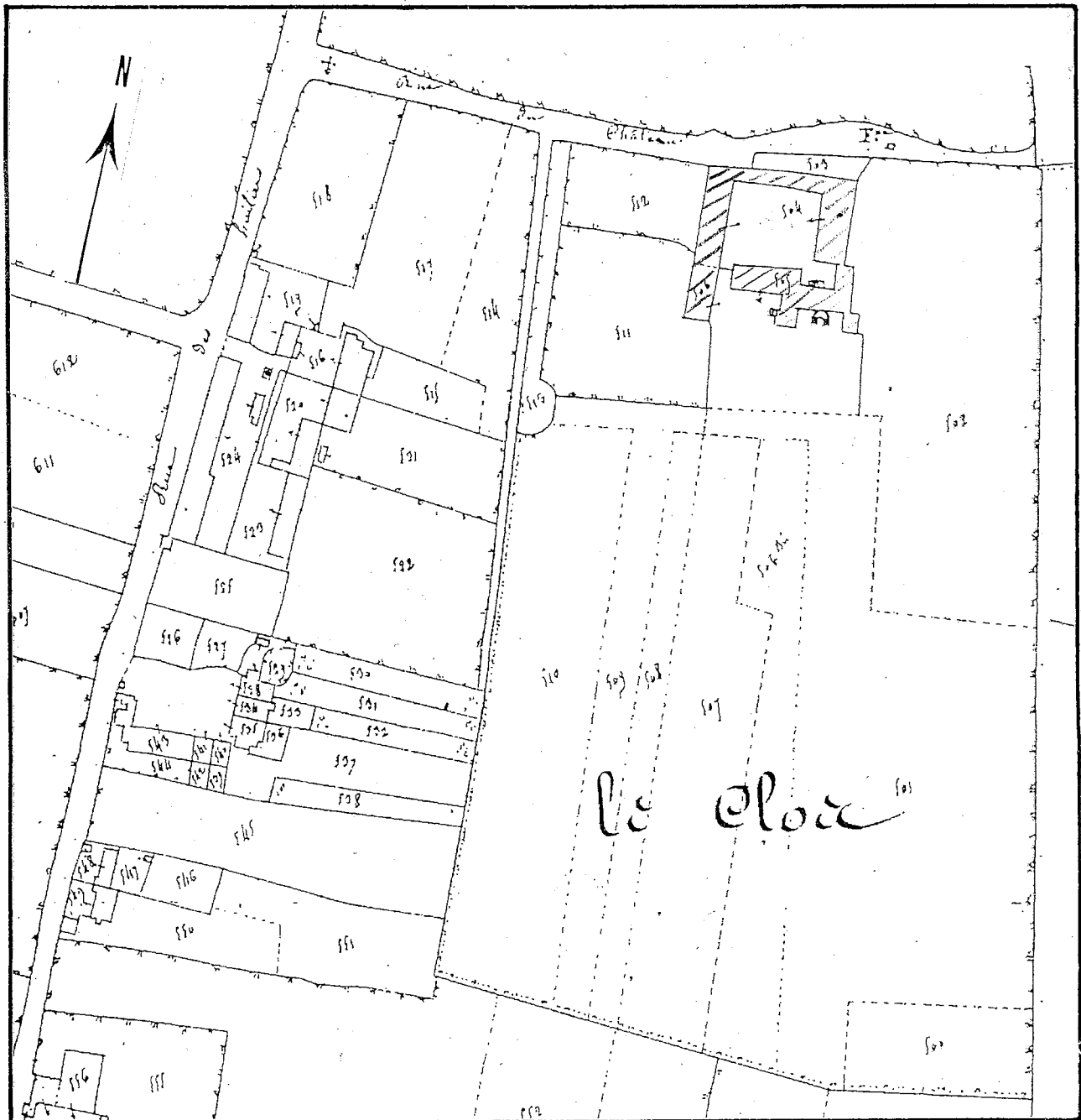
Architecte en chef favorable  
des monuments historiques :



71. GERGY

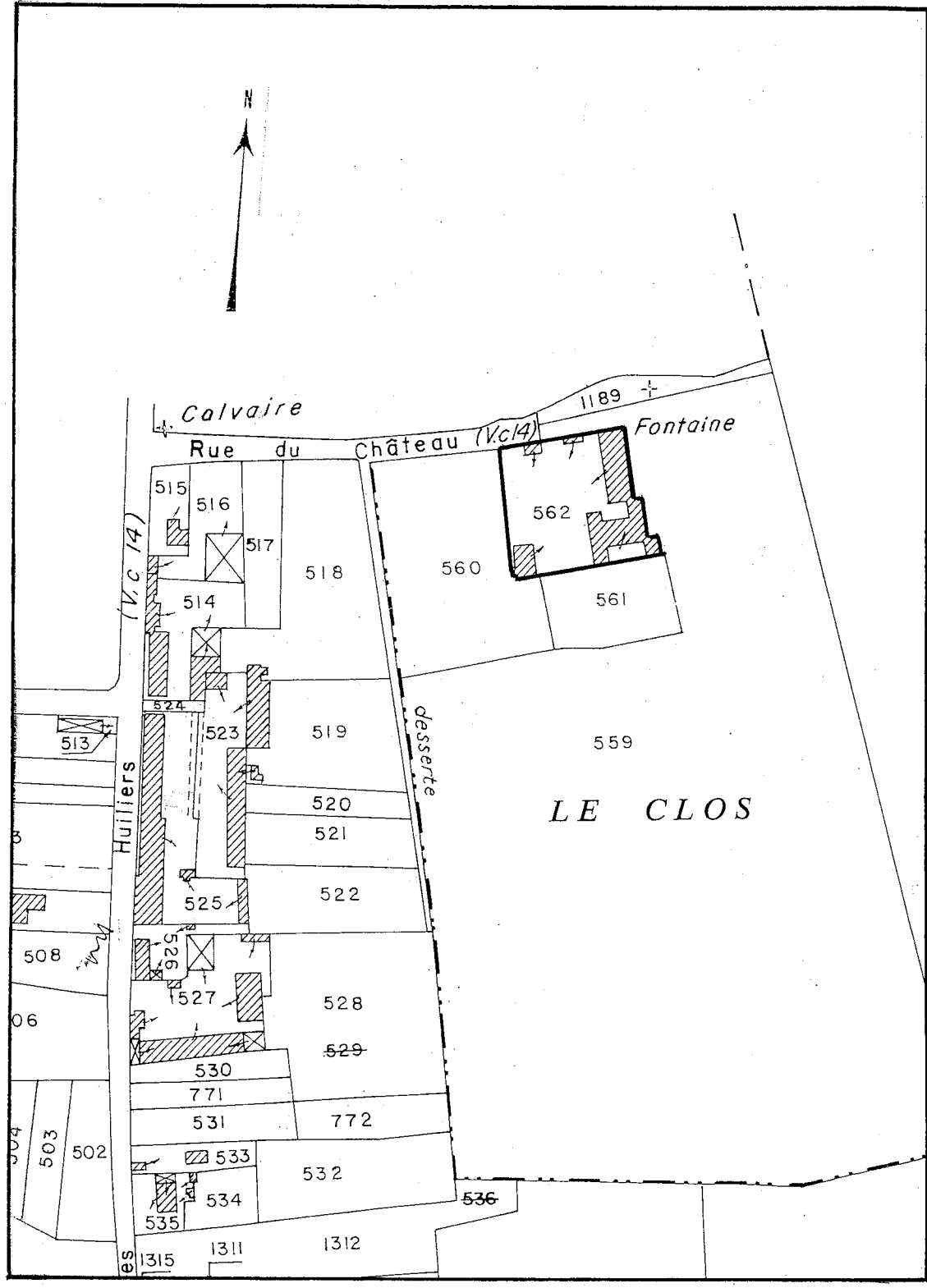
CHATEAU (parcelles 504 et 505)  
V.C. n°14, rue du Château

Extrait de l'ancien plan cadastral 1836, section E, échelle 1/2500 (agrandissement)



71. GERGY  
CHATEAU (parcelle 562)  
Rue du Château (V.C.14)

Pl. I : Plan de situation  
Extrait du plan cadastral, 1986, section E2, échelle 1 / 2500





## CHATEAU

(carte IGN. ; Verdun-sur-le-Doubs ;  
x = 799 02, y = 211 55)

86.71.231 X

Cliché M. ROSSO

Le corps de passage, un des bâtiments  
agricoles, le château au fond (façade  
arrière) ; vue d'ensemble prise du  
Nord.





## CHATEAU

(carte IGN. ; Verdun-sur-le-Doubs ;  
x = 799 02, y = 211 55)

Bâtiment agricole à pan-de-bois et  
façade postérieure du château ; vue  
prise du Nord.

86.71.230 X

Cliché M. ROSSO



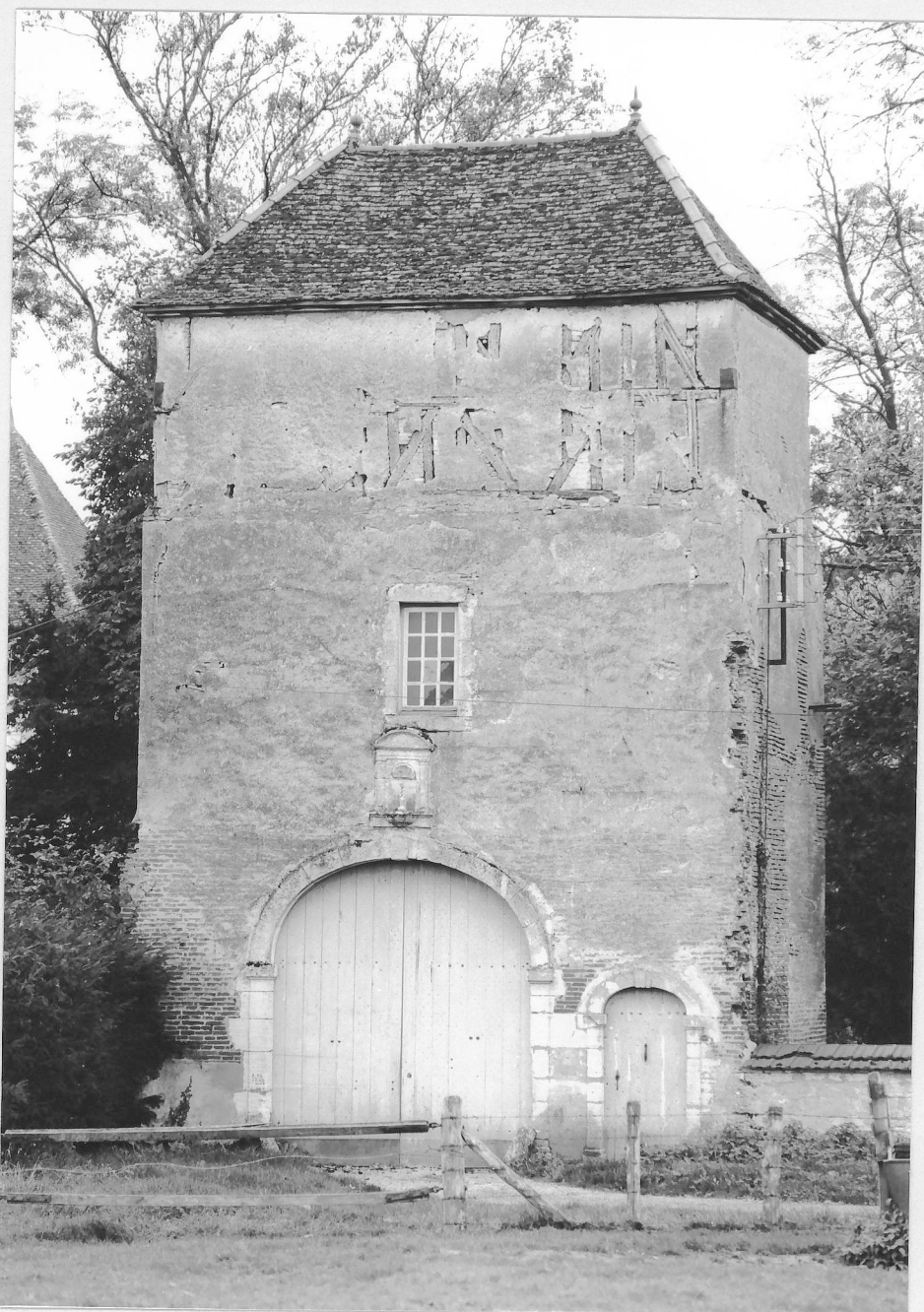
CHATEAU

(carte IGN. ; Verdun-sur-le-Doubs ;  
x = 799 02, y = 211 55)

Le corps de passage.

86.71.229 X

Cliché M. ROSSO





CHATEAU 86.71.252 X  
(carte IGN. ; Verdun-sur-le-Doubs ; Cliché M. ROSSO  
x = 799 02, y = 211 55)  
Le château, élévation latérale droite ;  
vue prise de l'Est.



Fig. 05 Le château de Meix-Berthaud dans un paysage.

02 71 0499 ZA





Fig. 06 Détail du château de Meix-Berthaud.

02 71 0500 ZA

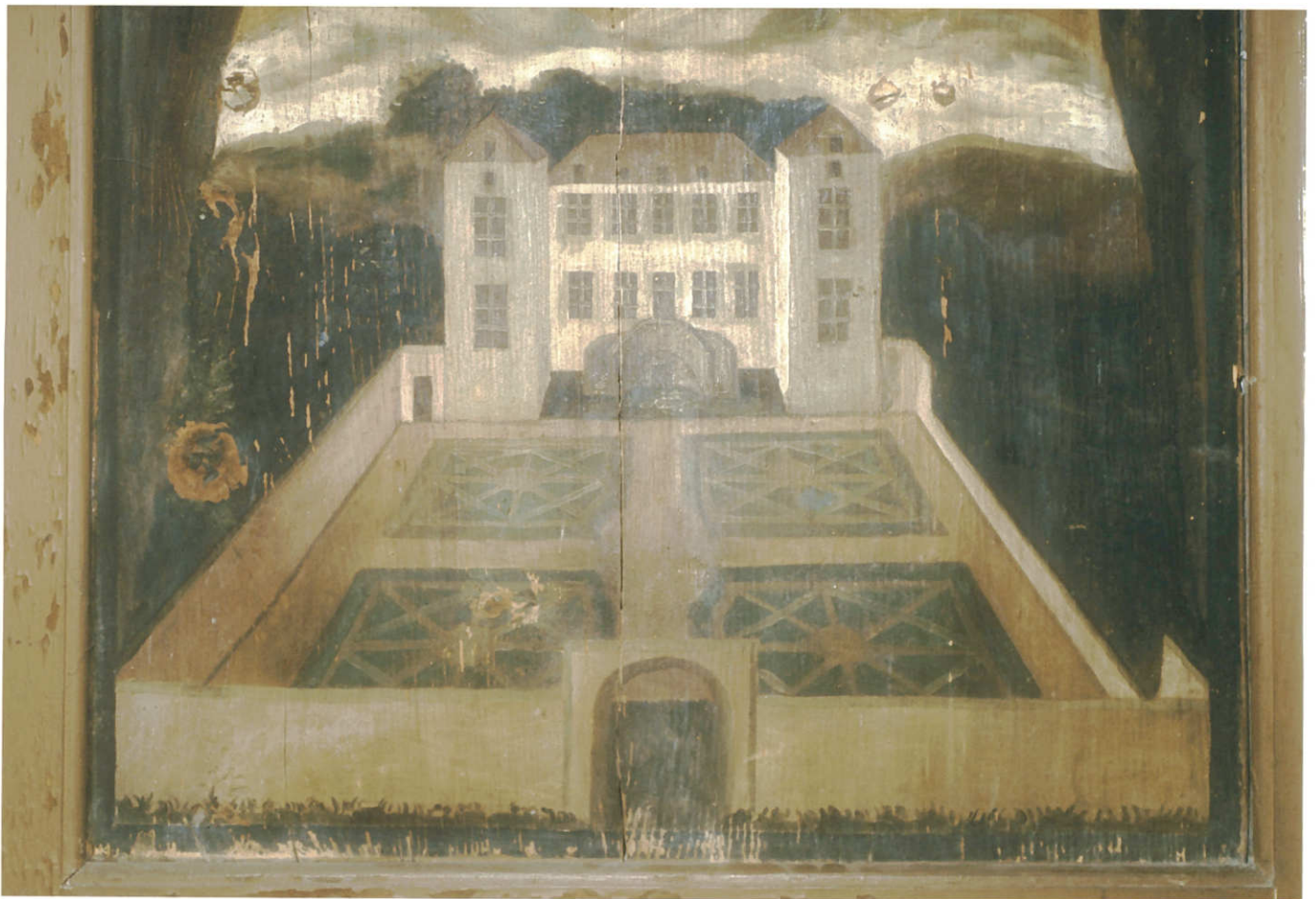


Fig. 07 Paysage avec architecture à l'arrière plan.

02 71 0503 ZA





Fig. 08 Paysage avec pièce d'eau et château au second plan.

02 71 0502 ZA





Fig. 09 Chute végétale et noeuds de rubans.

02 71 0504 ZA





Fig. 10 Dessus de porte : petit chien près d'un bouquet dans un vase.

02 71 0505 ZA





Fig. 11 Dessus de porte : bouquet dans un vase.

02 71 0501 ZA

