

Localisation : 71
Aire d'étude : Verdun-sur-le-Doubs
Commune : Palleau
Lieu-dit : Le Port de Palleau
Adresse : V.C. 2
Titre courant : **ferme**
Dénomination : ferme

Référence : IA71000344

Cartographie : Lambert2 0803870 2221120

Cadastre : 1978 ZE 5, 7

Statut juridique : propriété privée

Protection :

Dossier d'inventaire topographique établi en 2001, 2002 par Fromaget Brigitte

© Inventaire général, 2001

HISTORIQUE

Datation : 18e siècle. .

Auteur(s) :
maître d'œuvre inconnu.

DESCRIPTION

SITUATION : en écart

PARTIES CONSTITUANTES : grange ; remise ; cellier ; laiterie ; fournil ; porcherie

MATERIAUX

Gros oeuvre : brique ; pan de bois ; torchis ; enduit
Couverture : tuile plate ; tuile mécanique

STRUCTURE

Vaisseaux et étages : rez-de-chaussée ; comble à surcroît

COUVERTURE : toit à longs pans ; appentis ; toit à deux pans

DISTRIBUTION : escalier de distribution extérieur : escalier droit, en charpente

COMMENTAIRE DESCRIPTIF

Le bâtiment principal, allongé, est établi perpendiculairement à la rue dans une cour de plan irrégulier ; il est doublé à l'arrière d'un corps en appentis de même longueur qui abrite une laiterie, une cuisine, un cellier et une petite pièce où se trouve un évier en pierre. La partie nord du bâtiment est occupée par deux logis, la partie sud par une grange et une remise. A l'extrémité nord de l'élévation antérieure, un auvent, formé

Localisation	: 71 - Palleau	Réf. : IA71000344
Lieu-dit	: Le Port de Palleau	
Adresse	: V.C. 2	
Titre courant	: ferme	
Dénomination	: ferme	

par une avancée du versant du toit, protège l'escalier d'accès au comble. La façade et le mur-pignon droit sont construits en pans-de-bois, hourdés de briques enduites, sauf la partie supérieure du mur de façade et des murs de refend des dépendances qui est hourdée de torchis sur branchages. L'élévation postérieure et les deux petites constructions isolées (porcheries et fournil) sont en brique. La partie centrale du toit principal et le toit à deux pans des porcheries ont été refaits en tuile mécanique.

TYPOLOGIE : ferme à logis et dépendances sous le même toit

Le Port de Palleau

adresse ou lieu-dit

Chalon-sur-Saône

arrondissement

Verdun-sur-le-Doubs

canton

FERME

dénomination et titre de l'œuvre

matricule

Repérage

Carte I.G.N. échelle : 1/25 000 feuille : Verdun-sur-le-Doubs Lambert : II X = 803 87
3025 Est Y = 221 12

Cadastre année : 1978 section : ZE parcelle : 5-7
année : section : parcelle :

Propriétaire : propriété privée

Destination actuelle :

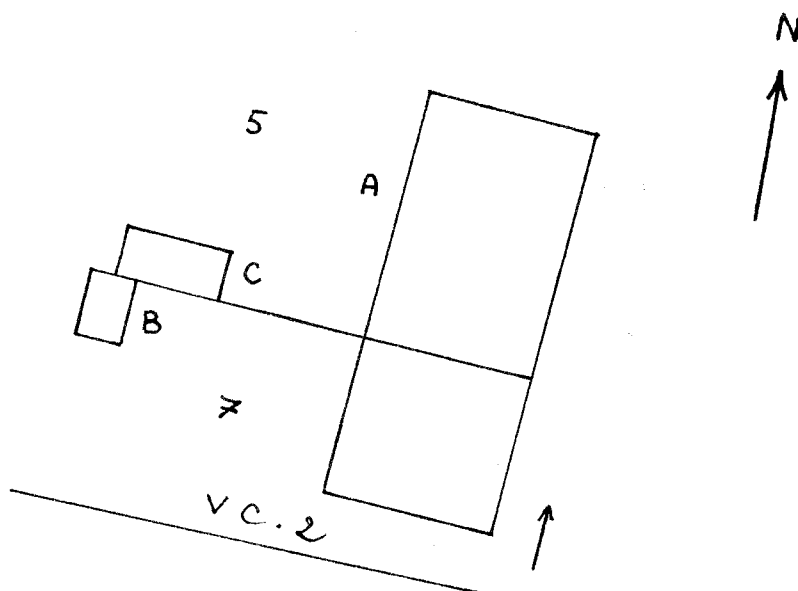
Protection M.H. :

État de conservation :

Dossier établi le : 21.01.1987 par Ch. Olivereau
revu le : par

Situation :

Au centre du hameau, en bordure de la Voie Communale n°2 du Port à Chevigny.

Composition d'ensemble, parties constituantes :

- bâtiment de plan allongé abritant sous le même toit 2 logis flanqués à droite d'une remise et d'une grange (en A sur le plan ; cf. fig.). le bâtiment est doublé à l'arrière par un corps en appentis de même

PALLEAU

Verdun-sur-le-Doubs

FERME (cad. 1978 ZE 5-7)

longueur abritant une laiterie, une cuisine, un cellier ainsi qu'une petite pièce où se trouve un évier en pierre.

- chambre à four (B) et petites porcheries (C) à l'arrière.
- la propriété est aujourd'hui partagée entre 2 parcelles : le logis gauche ainsi que la chambre à four sont cadastrés sur la parcelle 7 ; les porcheries, le logis droit et les dépendances qui le flanquent appartiennent à la parcelle 5 (cf. plan).

Matériaux et mise en oeuvre :

- gros-oeuvre :
 - . pan-de-bois ; hourdis de brique enduite (niveau du rez-de-chaussée du mur de long-pan antérieur et mur-pignon droit et murs intérieurs du bâtiment principal) ; hourdis de torchis sur branche (surcroît du mur de long-pan antérieur du bâtiment principal ; parties supérieures des murs de refend des dépendances).
 - . brique apparente (mur de long-pan postérieur, porcheries et chambre à four), enduit (mur-pignon gauche).
- couverture :
 - . tuile plate (parties gauche et droite du bâtiment principal, chambre à four).
 - . tuile mécanique (partie centrale du bâtiment principal, porcheries)

Structure :

Logis en rez-de-chaussée de plain-pied, comble à surcroît.
Logis double en profondeur.

Elévation :

- . les encadrements des ouvertures du bâtiment principal correspondent à la structure du pan-de-bois : une porte accostée d'une fenêtre à gauche pour chaque logis (il semble que le mur de façade situé entre les 2 logis a subi quelques remaniements au niveau des ouvertures) ; au mur de long-pan postérieur les encadrements sont en briques.
- . 3 portes-hautes ouvrant sur les combles en façade (1 au logis gauche encore desservie par l'escalier en bois, 2 à gauche du logis droit).
- . auvent soutenu par des aisseliers au mur de long-pan antérieur, en avancée à gauche, à l'aplomb de l'escalier en bois.
- . mur-pignon gauche aveugle, en avancée sur la façade (à ce niveau il maintient l'escalier en bois et le protège).

Couvertures :

- toit à longs-pans et en appentis (bâtiment principal)
- toit à 2 pans (porcheries, chambre à four).

Escalier :

Escalier extérieur en bois à une volée droite parallèle au mur. Le

.../...

PALLEAU

Verdun-sur-le-Doubs

FERME (cad. 1978 ZE 5-7)

palier est adossé à l'avancée du mur-pignon gauche, il est maintenu, ainsi que la volée, par 2 poteaux verticaux.

Distribution intérieure :

- répartition des fonctions :
Chaque logis comprend une pièce antérieure qui sert à la fois de chambre et de pièce à vivre et à l'arrière, les pièces postérieures, plus petites, sont reliées entre elles en enfilade.
- décor architectural :
 - . couverture :
plafond à solives apparentes (bois de chêne équarri)
 - . sols :
carreaux de terre cuite.

Datation :

XVIII^e siècle.

Typologie régionale :

Ferme représentative des petites exploitations agricoles à vocation de polyculture-élevage. Le bâtiment, de plan allongé, qui abrite sous le même toit plusieurs logis et les dépendances est caractéristique de la ferme à pan-de-bois du Val-de-Saône.

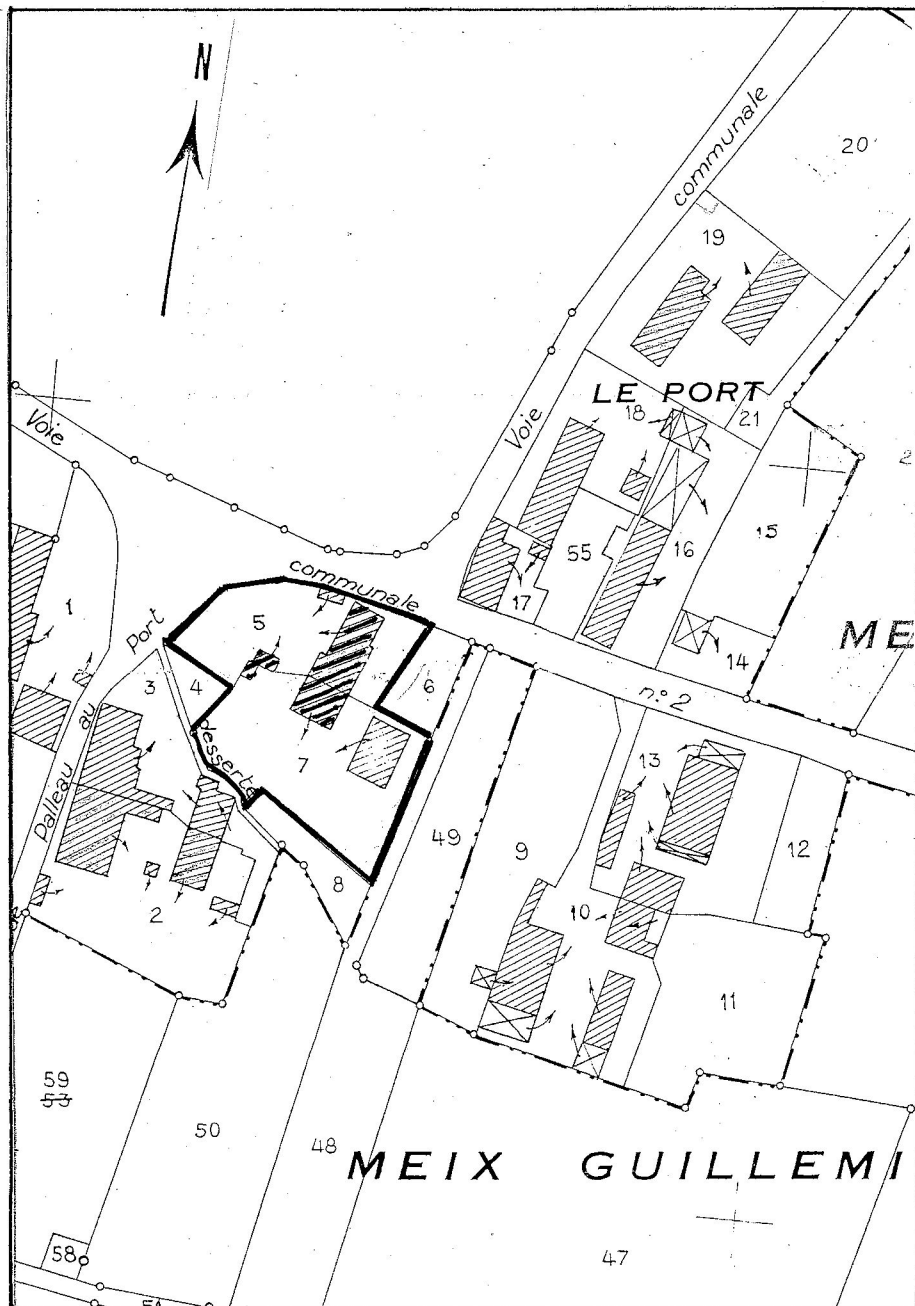
Observation :

- le logis droit devait être pourvu d'un second escalier du même type.
- la remise qui flanque la grange à gauche devait abriter une étable à l'origine.

71. PALLEAU
LE PORT DE PALLEAU

FERME (parcelles 5 et 7)
V.C. n°2

Pl. I : Plan de situation
Extrait du plan cadastral 1978, section ZE, échelle 1/2000



71 PALLEAU

FERME
(cadastre 1978 ZE 5-7)
Le bâtiment principal, élévation
antérieure vue de trois-quarts
droit.

86.71.12 V
Cliché M. ROSSO

