

Localisation : 71 Référence : IA71000312
Aire d'étude : Verdun-sur-le-Doubs
Commune : La Villeneuve
Adresse : V.C. 2
Titre courant : **église paroissiale Saint-Denis**
Dénomination : église paroissiale
Vocable : Saint-Denis

Cartographie : Lambert2 0818710 2221290

Cadastre : 1978 A2 254

Statut juridique : propriété de la commune

Protection :

Dossier d'inventaire topographique établi en 2001, 2002 par Fromaget Brigitte

© Inventaire général, 2001

HISTORIQUE

Datation : Milieu du Moyen Age , milieu 17e siècle , 18e siècle , 2e quart 19e siècle. 1830 , 1838 (porte la date , daté par source) .

Auteur(s) :

Fondet (architecte)

(attribution par travaux historiques).

Commentaire : De l'ancienne église du 12e ou 13e siècle, ravagée en 1636 par les troupes de Gailas, subsistent une partie des murs du chœur et de la nef et les piédroits à coussinets encadrant la porte d'entrée. L'édifice a été presque entièrement reconstruit au milieu du 17e siècle et augmenté d'un porche à la fin du 18e ou au début du 19e siècle. La sacristie a été bâtie au 18e siècle et le clocher refait en 1838 sur les plans et devis de Fondet, architecte à Chalon-sur-Saône. Le plafond du chœur et la fausse-voûte de la nef sont des réfections du 19e siècle. L'inscription "Ch. Buchet 1830", peinte en noir sur le mur du chœur derrière le retable, indique sans doute le nom d'un artisan et la date de travaux qu'il a effectués sur l'édifice.

DESCRIPTION

SITUATION : en village

MATERIAUX

Gros oeuvre : calcaire ; pierre de taille ; brique ; enduit

Couverture : tuile plate ; ardoise

STRUCTURE

Parti de plan : plan allongé

Vaisseaux et étages : 1 vaisseau

Couvrement : fausse voûte en berceau ; lambris de couvrement

Localisation : 71 - La Villeneuve

Réf. : IA71000312

Adresse : V.C. 2

Titre courant : église paroissiale Saint-Denis

Dénomination : église paroissiale

COUVERTURE : toit à longs pans ; toit à deux pans ; appentis ; croupe ; flèche polygonale

COMMENTAIRE DESCRIPTIF

Située dans l'enclos du cimetière, au centre du village, sur un terrain en forte déclivité, l'église est précédée d'un porche ouvert par une arcade en anse-de-panier encadrée de baies en plein-cintre ; elle comprend une nef à quatre travées dont la première, sous clocher, est plafonnée, les trois autres couvertes d'une fausse voûte, et un chœur, avec plafond à adoucissement, flanqué de la sacristie à gauche. Les contreforts antérieurs de la nef sont visibles à l'intérieur du porche appuyé à la façade ; ce dernier abrite une galerie de bois, desservie par une échelle et permettant l'accès au clocher. La porte d'entrée de la nef est encadrée de piédroits, à chanfreins concaves et congés pyramidaux, dont les coussinets supportent un tympan en anse-de-panier orné d'une petite accolade. La nef est éclairée par quatre fenêtres latérales de taille et de forme différentes, le chœur par deux fenêtres identiques dans le mur droit ; le chevet était percé de deux fenêtres en plein-cintre (bordées de peinture ocre-jaune et rouge) à l'intérieur desquelles ont été aménagées les niches moins hautes du retable. Dans le comble du chœur subsiste la charpente lambrissée en berceau qui était apparente avant l'installation du plafond. L'église, bâtie en brique sur soubassement de pierre (sauf le porche), est couronnée de corniches en brique, à modillons simples sur le chœur, en dents-de-scie et modillons à 2 éléments sur la nef, en dents-de-scie sur le porche. Le clocher en charpente repose sur quatre poteaux situés au centre de la 1ère travée de la nef. Cette dernière est couverte d'un toit à longs pans, le chœur d'un toit à deux pans dont le versant gauche forme appentis sur la sacristie, le porche d'une croupe. Le clocher d'ardoise est surmonté d'une flèche octogonale à égout de plan carré.

71. LA VILLENEUVE

Église paroissiale Saint-Pierre

DOCUMENTATION

Archives

Archives communales

Bibliographie

GRIVOT, Denis, *La légende dorée d'Autun, Chalon, Mâcon, Charolles et Louhans*. Lyon, 1974, p. 501.

JOANNELLE, Claude, *Les églises du Verdunois*, guide réalisé par le Groupe d'études historiques de Verdun-sur-le-Doubs, 1997, p. 54 à 57.

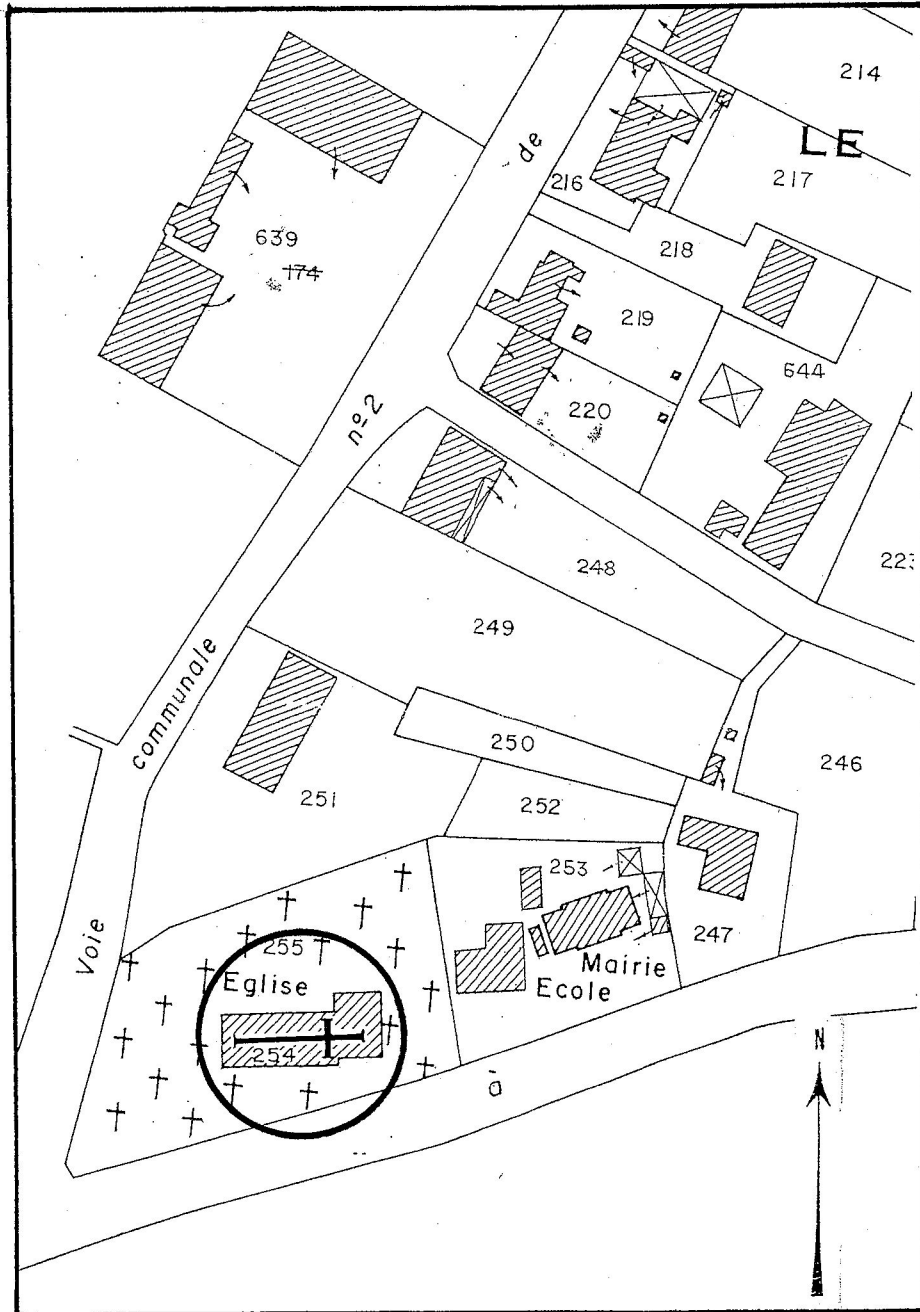
OURSEL, Raymond et Anne-Marie, « Le patrimoine monumental du canton de Verdun-sur-le-Doubs », *Trois Rivières* n° 25 (1984), *bulletin du Groupe d'études historiques de Verdun-sur-le-Doubs*, p. 12, 15, 17 et 18.

71. LA VILLENEUVE

ÉGLISE PAROISSIALE SAINT-DENIS (parcelle 254)
V.C. 2

Pl. I : Plan-masse et de situation.

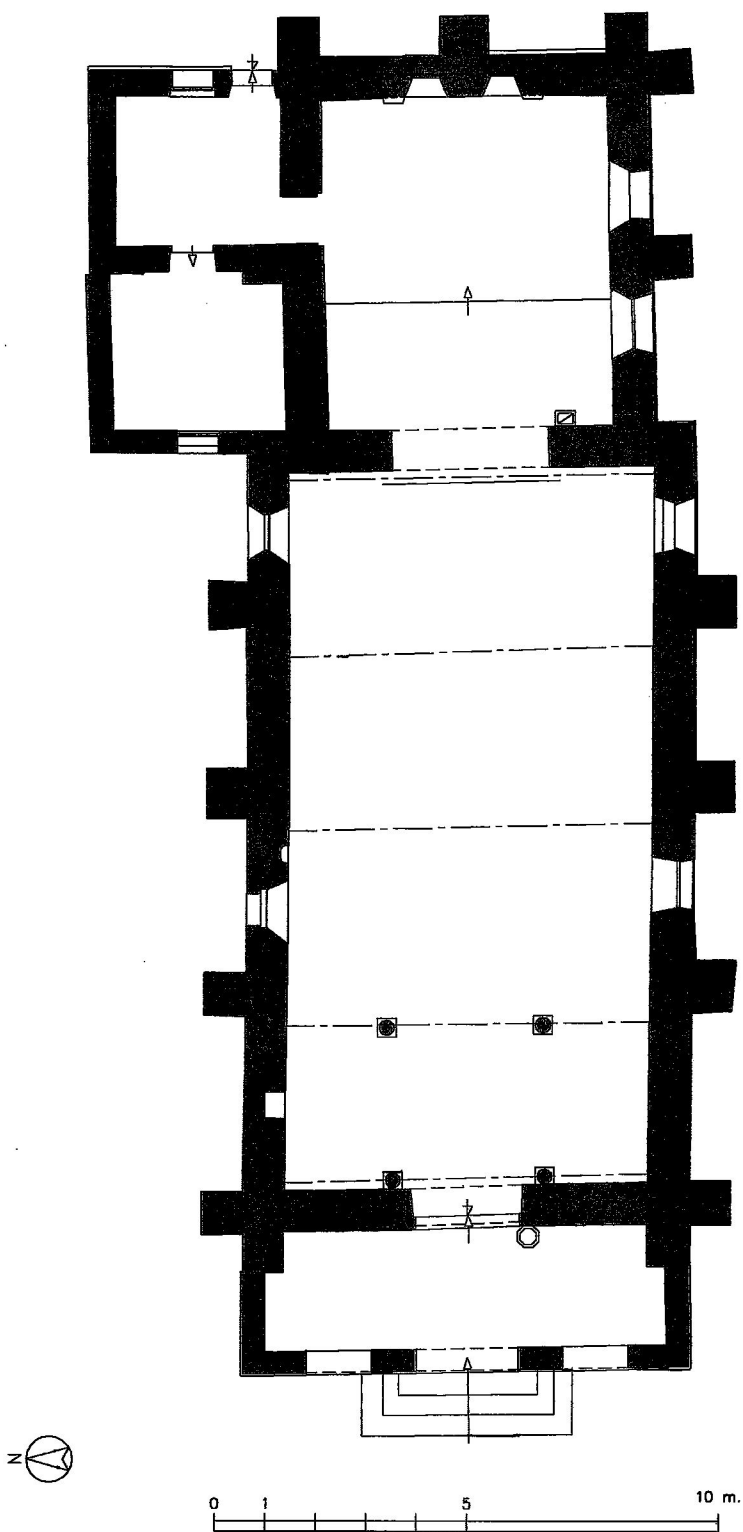
Extrait du plan cadastral 1978, section A2, échelle 1/1250



71. LA VILLENEUVE

ÉGLISE PAROISSIALE SAINT-DENIS
V.C. 2

Pl. II : Plan, relevé A. Morelière, 2001



71 LA VILLENEUVE - (C) Alain Morelière - Inventaire général
Ministère de la Culture et de la Communication - 2001

ECHELLE : 1/150

Fig. 01 Vue d'ensemble, façade et élévation droite.

01 71 0883 X



Fig. 02 Elévation droite et chevet.

01 71 0885 X



Fig. 03 Chevet et élévation gauche.

01 71 0886 X



Fig. 04 Elévation gauche.

01 71 0884 X



Fig. 05 Porche.

01 71 0891 X

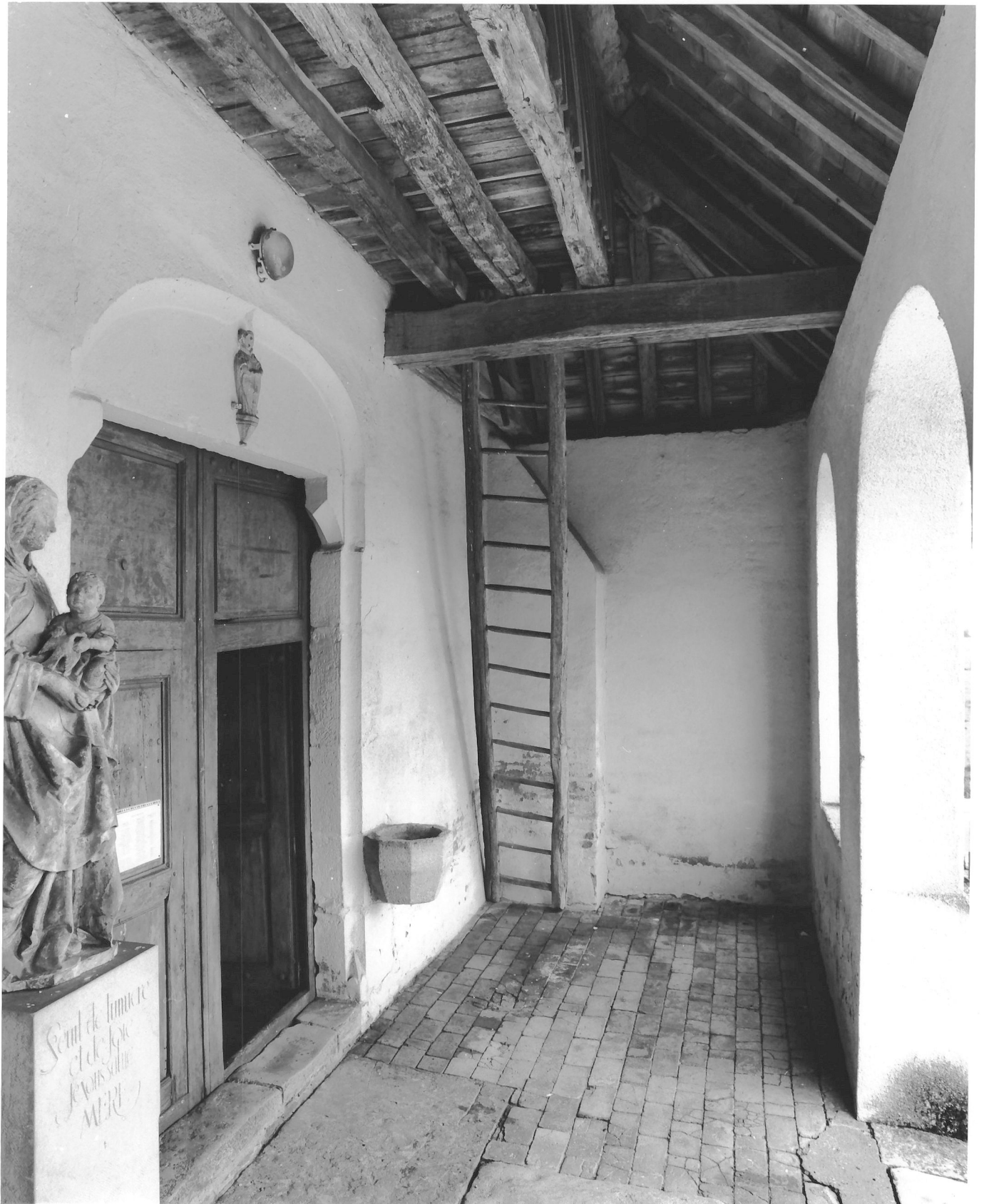


Fig. 06 Porche, galerie permettant l'accès au clocher.

01 71 0892 X



Fig. 07 Porche, portail de la nef.

01 71 0893 X



Fig. 08 Vue d'ensemble depuis l'entrée.

01 71 0887 V
01 71 0888 ZA

Fig. 09 Vue rapprochée du chœur.

01 71 0889 V



Fig. 11 Comble du choeur, partie gauche.

01 71 0894 X

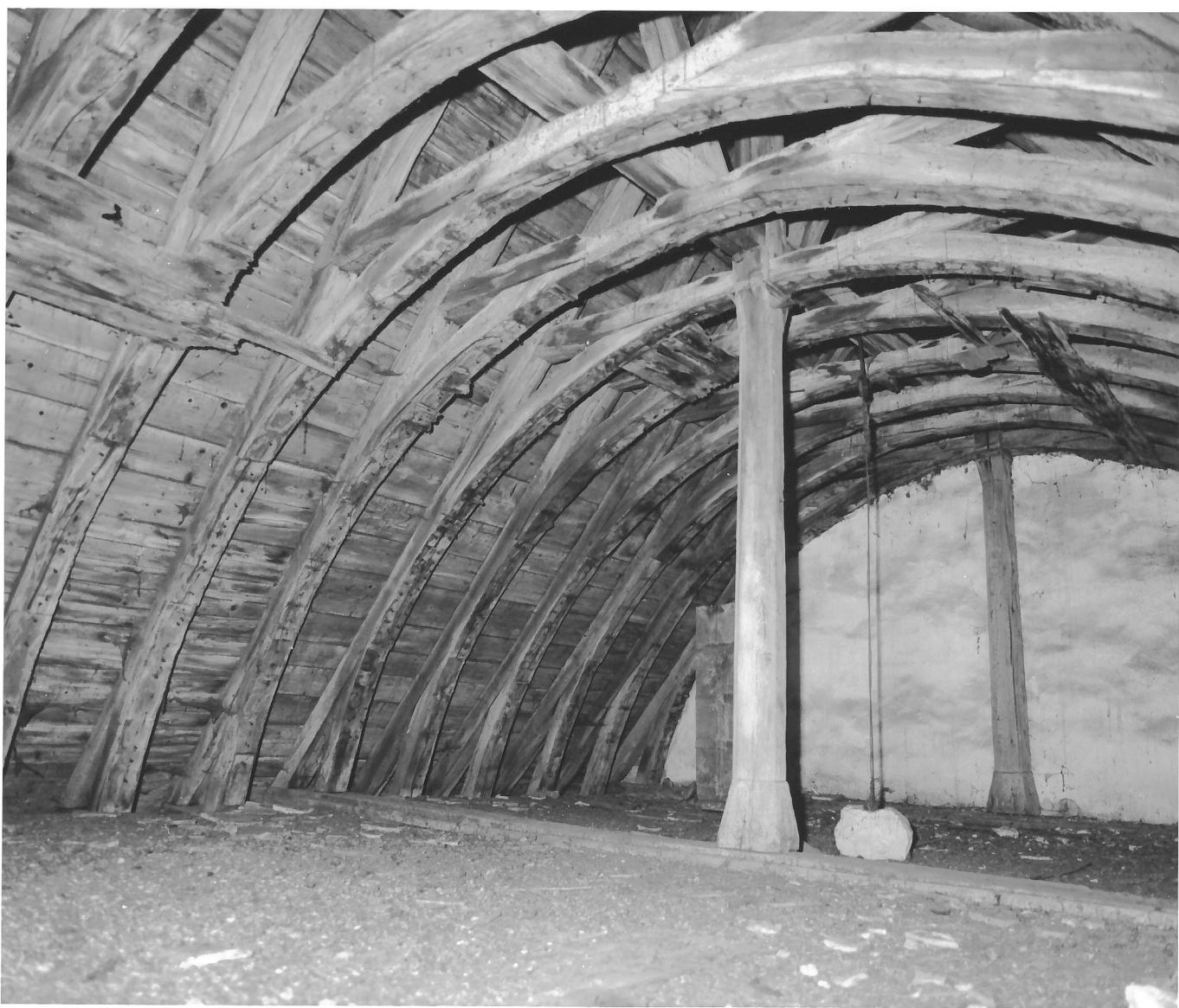


Fig. 12 Comble du choeur, partie droite.

01 71 0895 X



Département : 71 Référence : IM71000638
Aire d'étude : Verdun-sur-le-Doubs
Commune : La Villeneuve
Adresse : V.C. 2
Edifice contenant : église paroissiale Saint-Denis (réf. : IA71000312). Emplacement :
choeur
Titre courant : **autel, tabernacle et retable du choeur**
Dénomination : autel ; tabernacle ; retable
Précision : maître-autel ; autel tombeau ; retable architecturé ; tabernacle
architecturé ; tabernacle à ailes

Cartographie : Lambert2 0818710 2221290

Statut juridique : propriété de la commune

Protection : oeuvre non protégée MH

Dossier inventaire topographique établi en 2001 , 2002 par Fromaget Brigitte

© Inventaire général, 2001

DESCRIPTION

Catégorie technique : menuiserie ; sculpture

Structure : élévation : galbée ; pilastres : 2 ; colonnes : 2

Matériaux et techniques : bois : peint, faux marbre, décor en relief, décor dans la masse, décor rapporté

Description : Le retable se compose de 2 colonnes sur piédestaux, doublées à l'arrière de pilastres, soutenant un entablement ; la partie centrale, disparue, a fait place à 2 fenêtres murées transformées en niches. Le tabernacle, de plan trapézoïdal, est orné de colonnettes torsées et de niches à consoles ayant contenu des statuette. Le décor en relief du retable et du tabernacle est en partie sculpté dans la masse, en partie rapporté. L'autel en tombeau galbé est décoré d'un relief rapporté en stuc.

Représentation et ornementation : symbole christique (croix, Agneau mystique) ; les instruments de la Passion ; angelot ; ornementation (chute végétale, feuille d'acanthé, feuille de laurier, coquille, pot à feu, ornement géométrique)

Les instruments de la Passion (lance, éponge, couronne d'épines) et les conformités franciscaines (bras du Christ et de saint François croisés devant la croix) se trouvent sur les piédestaux des colonnes du retable, les têtes d'angelots sur l'entablement et le couronnement, les pots à feu sont en amortissement au droit des colonnes ; des branches de laurier s'enroulent sur le tiers inférieur des colonnes ou forment des rinceaux sur les pilastres ; des chutes végétales encadrent la porte du tabernacle, des coquilles ornent ses niches latérales et l'Agneau mystique la façade de l'autel.

Dimensions : = 605 = h = 470 = la = 80 = pr , dimensions du retable ; autel : h = 97, la = 248, pr = 113 ; tabernacle h = 66, la = 140, pr = 46

Etat de l'oeuvre : Ensemble repeint ; le retable est incomplet, les statuette, le couronnement et une partie des ailes du tabernacle ont disparu.

Marques et inscriptions : inscription concernant le commanditaire (gravée, sur partie rapportée), Inscription sur plaque de cuivre clouée sur la face gauche de l'autel : à la gloire de Dieu et à l'honneur de st Denis par les libéralités de Mme la duchesse d'Usès, et la piété des paroissiens de la Villeneuve et Glux, année 1829,