

Localisation : 71
Aire d'étude : Verdun-sur-le-Doubs
Commune : Verdun-sur-le-Doubs
Adresse : 12 rue de l' Hôtel de Ville et 8 C.D. 111
Titre courant : **maison**
Dénomination : maison

Référence : IA71000279

Cartographie : Lambert2 0804670 2214520

Cadastre : 1978 AC 28

Statut juridique : propriété privée

Protection :

Dossier d'inventaire topographique établi en 1986, 2001 par Olivereau Christian ; Fromaget Brigitte

© Inventaire général, 1986

HISTORIQUE

Datation : 18e siècle. .

Auteur(s) :
maître d'oeuvre inconnu.

DESCRIPTION

SITUATION : en village

MATERIAUX

Gros oeuvre : brique ; enduit
Couverture : tuile plate

STRUCTURE

Parti de plan : plan régulier en L
Vaisseaux et étages : sous-sol ; 1 étage carré ; étage de comble

ELEVATIONS : élévation ordonnancée

COUVERTURE : toit à longs pans brisés ; croupe brisée

DISTRIBUTION : escalier intérieur

DECOR

Technique : sculpture ; sculpture (étudiée dans la base Palissy)

Représentation : ornement architectural

Porte axiale de la façade à encadrement mouluré orné d'une tête au centre du linteau ; en dessus de porte, inscrit dans un cadre à volutes, oculus ovale surmonté d'une coquille et de guirlandes végétales. Fronton triangulaire sur les lucarnes.

Localisation : 71 - Verdun-sur-le-Doubs Réf. : IA71000279
Adresse : 12 rue de l' Hôtel de Ville et 8 C.D. 111
Titre courant : maison
Dénomination : maison

COMMENTAIRE DESCRIPTIF

La maison se compose d'un corps principal, bordé par deux rues perpendiculaires, et d'une aile en retour d'équerre, légèrement plus basse ; cette dernière est longée par un appentis formant galerie à l'étage. Le comble du corps principal est éclairé par une lucarne entre deux yeux-de-boeuf côté long pan et une lucarne côté croupe.

71

VERDUN-sur-le-DOUBS

n° département

commune



Village

adresse ou lieu-dit

Chalon-sur-Saône

Verdun-sur-le-Doubs

arrondissement

canton

MAISON

dénomination et titre de l'œuvre

matricule

Repérage

Carte I.G.N. échelle : 1/25000 feuille : Verdun-sur-le-Doubs Lambert : II X = 804 67
3025 Est Y = 214 52

Cadastre année : 1977 section : AC parcelle : 28
année : section : parcelle :

Propriétaire : propriété privée

Destination actuelle :

Protection M.H. :

État de conservation :

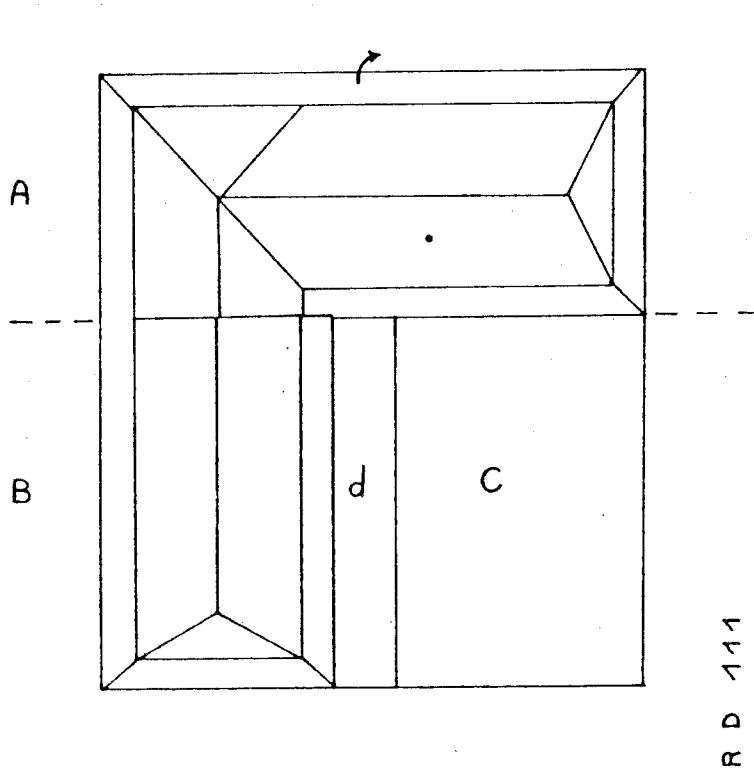
Dossier établi le : 31.03.1987 par Ch. Olivereau
revu le : par

Situation :

Dans l'ancien bourg du village, à l'angle de la R.D. 111 et de la Rue de l'Hôtel de Ville.

Composition d'ensemble, parties constituantes :

- Plan-masse et plan des toitures :



VERDUN-sur-le-DOUBS

Verdun-sur-le-Doubs

MAISON (cad. 1977 AC 28)

- Description :

Le bâtiment (fig. 1) est composé d'un corps principal ouvrant au Nord (en A sur le plan ; fig. 2) et d'une aile postérieure droite en retour d'équerre et légèrement plus basse (B). Cette aile postérieure est flanquée d'un étroit corps en appentis à l'Est, formant galerie à l'étage (d.).

Une cour (c) fermée par 2 hauts murs est située dans l'angle des corps de bâtiment, à l'alignement des murs de petit-pan.

Matériaux et mise en oeuvre :

- gros-oeuvre :

- . gros-oeuvre enduit (les 2 corps du bâtiment) ; faux appareil sur enduit au soubassement (corps principal et mur antérieur fermant la cour)
- . pierre calcaire en moellons équarris et brique au tiers supérieur, enduit et enduit partiel (murs fermant la cour)
- . pierre de taille calcaire (encadrements des ouvertures).

- couverture :

- . tuile plate
- . tuile creuse (terrasson postérieur du corps de bâtiment principal -repéré par un point sur le plan-).

Structure :

Rez-de-chaussée légèrement surélevé sur cave en sous-sol (partie gauche du corps de bâtiment principal), étage carré, étage de comble.

Elévations :

- corps de bâtiment principal :

- . élévation ordonnancée (mur de petit-pan), élévation symétrique à 5 travées (façade)
- . baies : 2 portes (cf. décor pour la porte axiale) et accès à la cave en façade ; fenêtres et porte secondaire à linteaux délardés en arc segmentaire et encadrements légèrement saillants (façade et mur de petit-pan) ; fenêtre à linteau droit et jour circulaire (à l'étage du mur postérieur donnant sur la cour) ; lucarne du même type encadrée de 2 lucarnes plus petites à fenêtre circulaire (façade)
- . corniche constituée de 3 rangs de briques, enduite.

- aile postérieure :

- . galerie sous appentis à l'étage (mur donnant sur la cour -remanié-)
- . 2 fenêtres à linteau droit à l'étage (1 au mur sur cour, 1 au mur de petit-pan).

- murs fermant la cour :

- . mur antérieur orné d'une balustrade.

VERDUN-sur-le-DOUBS

Verdun-sur-le-Doubs

MAISON (cad. 1977 AC 28)

Couvertures (cf. plan) :

- corps principal :
 - . toit brisé à croupes, noue.
- aile postérieure :
 - . toit brisé à croupe, noue
 - . toit en appentis.

Escalier :

Escalier dans oeuvre (la porte axiale du corps principal conduit vraisemblablement, par l'intermédiaire d'un couloir de distribution, à l'escalier qui se trouve dans la partie postérieure).

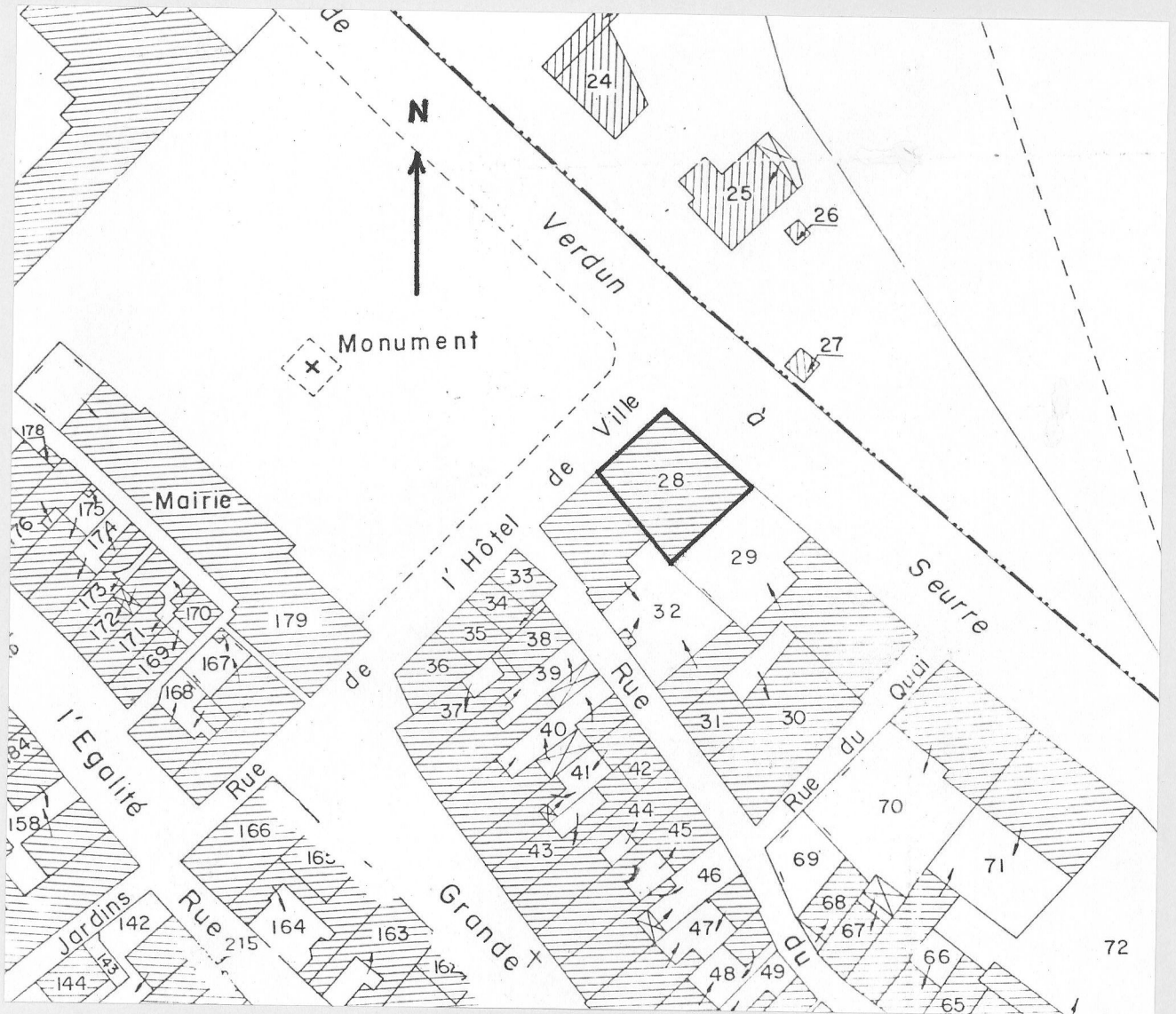
Décor :

- corps principal :
 - . porte axiale (fig. 3) à encadrement mouluré et agrafe sculptée d'une tête d'homme ; fenêtre ovale en dessus de porte inscrite dans un large encadrement à volutes et décorée d'une coquille entre 2 guirlandes de fleurs.
 - . décor (remployé ?) dans l'angle de la façade et du mur de petit-pan à l'étage du corps principal : niche d'angle abritant une statuette de Vierge à l'Enfant (voir dossier sculpture).

Datation :

2e moitié du XVIIIe siècle.

MAISON
(1977 AC 28-32)
Plan de situation,
Extrait du plan cadastral au 1 : 1000



71 VERDUN-sur-le-DOUBS

MAISON
(1977 AC 28)
Vue d'ensemble prise de l'Est

86 71 400 V
Cliché M. Rosso



fig. 1

71 VERDUN-sur-le-DOUBS

MAISON
(1977 AC 28)
Le corps de bâtiment principal,
vue de trois-quarts gauche

86 71 401 V
Cliché M. Rosso



n° département	71	VERDUN-sur-le-DOUBS	
lieu-dit		Village, R.D. 111	
arrondissement	Chalon-sur-Saône	Verdun-sur-le-Doubs	
édifice ou ensemble contenant	MAISON (1977 AC 28)		
dénomination et titre de l'oeuvre	STATUETTE : Vierge a l'Enfant	43 02	matricule

Emplacement et position dans l'édifice : dans une niche, à l'angle antérieur gauche du corps de bâtiment antérieur et à l'étage.

Propriété : propriété privée

Protection : sans

État de conservation : usure sur toute la surface

Établi en avril 1987 par Ch. Olivereau

Revu en par

Matériau et technique :

Pierre calcaire (statuette et niche).

Dimensions : imprenables

H. : 60 cm.

Altérations :

Usure sur toute la surface de l'oeuvre ainsi que sur le décor des pilastres de la niche.

Datation :

2e moitié du XVIIIe siècle (?).

Remarques :

La statuette est placée dans une niche à fond concave et voutée en cul-de-four, encadrée de 2 pilastres qui sont décorés de motifs floraux. L'ensemble est abrité par une petite couverture à bulbe polygonal en zinc.

71 VERDUN-sur-le-DOUBS

STATUETTE : Vierge à l'Enfant
ensemble statuette et niche, face

86 71 402 X
Cliché M. Rosso

