

Département : 21

Aire d'étude : SEURRE

Commune : SEURRE

Dénomination : **CHATEAU**

1A00071099

---

Coordonnées : LAMBERT2 X = 0813620 Y = 0225720

Cadastre : 1984 AE 11, 12

PROPRIETE PRIVEE

Dossier de PRE INVENTAIRE NORMALISE établi en 1985, 1987 par CHRISTIAN OLIVEREAU

(C) INVENTAIRE GENERAL, 1985

---

### **HISTORIQUE**

DU CHATEAU FORT CONSTRUIT POUR LE DUC DE BELLEGARDE DANS LA 1ERE MOITIE DU 17E SIECLE, ET DONT LE LOGIS A ETE DETRUIT, SUBSISTENT LES COMMUNS TRES REMANIES ; UN BAS RELIEF DU 16E SIECLE EST REMPLOYE DANS LA FACADE DU LOGEMENT DES DOMESTIQUES ; LE PAVILLON OUEST FUT CONSTRUIT POUR BATAILHE DE FRANCES EN 1772 ET 1776.

### **DESCRIPTION**

SITUATION : EN VILLE

#### COMPOSITION D'ENSEMBLE

Parties constituantes : PARC, LOGEMENT DE DOMESTIQUES, COMMUNS, PASSAGE COUVERT

#### MATERIAUX

Gros oeuvre : BRIQUE, CALCAIRE, MOELLON, ENDUIT

Couverture : ARDOISE, TUILE PLATE, TUILE MECANIQUE

#### STRUCTURE

Vaisseaux et étages : 2 ETAGES CARRES

ELEVATIONS : ELEVATION A TRAVEES

COUVERTURE : TOIT A LONGS PANS, CROUPE, NOUE, FLECHE POLYGONALE

DISTRIBUTION : ESCALIER INTERIEUR

#### DECOR

Technique : SCULPTURE

Représentation : ANGE, ARMOIRIES, CUIR DECOUPE

SUJET : TETE D'ANGE ET ARMES NON IDENTIFIEES SUR CUIR DECOUPE, SUPPORT : FACADE ANTERIEURE DU LOGEMENT DES DOMESTIQUES

COMMENTAIRE DESCRIPTIF : SOUBASSEMENT DU PAVILLON EN PIERRE CALCAIRE

n° département

commune

Ville, rue du Château

adresse ou lieu-dit

Seurre

arrondissement

canton

CHATEAU

dénomination et titre de l'œuvre

matricule

Repérage

Carte I.G.N.	échelle : 1/25000	feuille : Seurre 3124	Lambert : II x = 813 62
		Ouest	y = 225 72
Cadastre	année : 1984	section : AE	parcelle : 11, 12
	année :	section :	parcelle :

Propriétaire : propriété privéeDestination actuelle :Protection M.H. :Etat de conservation :

Dossier établi le : 16.10.1986 par Ch. Olivereau  
 revu le : par

HISTORIQUE

Le site de l'ancien château médiéval ne nous est connu que par les quatre dessins datés 1611 que le jésuite Martellange fit de Seurre (doc. 1). A cet emplacement qui correspond sensiblement à celui du château actuel, on distingue notamment les pignons à redents qui coiffent deux corps de bâtiment dominant les bâtisses environnantes et pourvus de tours rondes à flèches coniques. En outre, sur le bâtiment jouxtant la partie postérieure du château, apparaît un autre type de tour d'angle, celle-ci moins élevée et polygonale.

A l'époque où ces dessins furent réalisés, la seigneurie de Seurre appartenait à Roger Saint-Lary de Bellegarde qui l'acquiert en 1609. Gouverneur de Bourgogne, il fit ériger Seurre, d'abord en marquisat en 1611, puis en 1619 en duché pairie, sous son propre nom. Seurre fut ainsi débaptisé et s'appela Bellegarde pendant une trentaine d'années.

C'est le duc de Bellegarde qui fit démolir le petit château médiéval et le remplaça par "une très belle maison, grande et fort régulière". La façade de ce nouveau château, en brique et pierre de taille à bossage, est aujourd'hui connue par le dessin qu'en fit Martin de Noinville en 1713 sur les deux projets de pont à reconstruire sur la Saône (doc. 2).

Le duché s'éteignit en 1646 à la mort de Bellegarde, qui, s'étant révolté contre Richelieu en 1631, avait été destitué de son gouvernement et remplacé par le prince de Condé.

Après les Condé, qui la possédèrent jusqu'en 1772, la seigneurie passa à Batailhe de François qui fit démolir une grande partie du château du XVIIIe siècle, garda le reste comme communs et éleva le pavillon carré "à l'Italienne".

Ville, rue du Château

CHATEAU

BIBLIOGRAPHIE

GRAS (Pierre), Seurre et son nouveau château (1772-1776), dans Mém. de la Comm. des Ant. de la Côte d'Or (1963-1969), t. XXVI, Dijon, 1970, p. 160-161.

BEAUVALOT (Yves), Jacques Gabriel et la reconstruction du pont de Seurre (1722-1740), dans Mém. de la Comm. des Ant. de la Côte d'Or (1982-1983), T. XXXIII, Dijon, 1984, p. 311-312 et 315.

DESCRIPTIONSituation :

En bordure de la Rue du Château ; le parc borde la Saône à l'Ouest.

Composition d'ensemble, parties constituantes :

Le château est formé aujourd'hui de bâtiments disparates édifiés en partie sur l'ancien parc à l'Ouest et sur une avant-cour à l'Est.

Le premier bâtiment, de plan irrégulier en forme de U (en A, B et C sur le plan-masse PL I), est situé à la limite du parc et de l'avant-cour ; il est formé :

- d'un corps de logis principal (-corps de garde ?- PL I A), cantonné de deux tours d'angle hexagonales sur la façade Sud (fig. 1).
- d'une aile gauche en retour sur la façade postérieure du corps de logis (PL I B), comprenant un corps de passage (fig. 2), une remise et un logement de service cantonné d'une troisième tour d'angle hexagonale (fig. 3).
- de l'aile des communs (remaniée - PL I C et fig. 4), formant retour sur le parc et bordant la rue du château.

Le second bâtiment est un pavillon (PL I D), il est situé à l'Ouest du corps de logis du premier bâtiment et au même alignement à la suite de petits corps en appentis. Il est formé d'un corps de bâtiment de plan carré flanqué d'un avant-corps en façade (fig. 5 et 6) et d'une veranda demi-circulaire à l'arrière.

Matériaux et mise en oeuvre :

- gros-oeuvre :
  - . brique
  - . pierre calcaire
  - . brique apparente (façade postérieure du corps de logis A ; corps de passage ; communs), enduit (façades antérieure et latérales du corps de logis A ; logement flanquant le corps de passage ; pavillon D).
  - . pierre calcaire en moellons équarris, enduit (soubassement du pavillon).

.../...

667-26

- . pierre de taille calcaire (encadrements des ouvertures).
- couverture :
  - . ardoise (corps de logis A ; tours d'angle).
  - . tuile plate (communs).
  - . tuile mécanique (aile composée du corps de passage et du logement de service).

Structure :

- premier bâtiment : rez-de-chaussée de plain-pied, étage carré.
- pavillon : rez-de-chaussée surélevé, 2 étages carrés.

Elévations :

- corps de logis principal (A) :
  - . élévation ordonnancée en façade ; élévation à travées à la façade sur avant-cour et à la façade postérieure.
  - . tours d'angle à deux niveaux d'élévation percées de 2 fenêtres au même aplomb sur le pan extérieur, fenêtre à barreaudage au rez-de-chaussée.
  - . corniche en brique, en dents-de-scie, régnaute ; même corniche sur les tours.
  - . façade postérieure (fig. 7) : une lucarne à fronton en arc surbaissé ; deux yeux-de-boeuf au rez-de-chaussée ; fenêtres à barreaudage au rez-de-chaussée (façade remaniée).
- aile B :
  - . corps de passage (fig. 2) : légèrement en avancée ; baie en plein-cintre à deux rouleaux comprise entre deux tourelles demi-circulaires en maçonnerie pleine ; première corniche à dents-de-scie, régnaute à la hauteur des tourelles ; tableau nu surmonté d'un fronton à corniche identique à la précédente ; voûte en berceau plein-cintre.
  - . baie de la remise en arc segmentaire.
  - . accès au logement de service par une porte au rez-de-chaussée ; accès à la tourelle par un escalier droit adossé au mur de clôture bordant la rue ; porte murée sous la marche-palière (?).
  - . corniche à dents-de-scie, régnaute.
- aile des communs (C) :
  - . bâtiment restauré (cf. fig. 4).
- pavillon :
  - . élévations ordonnancées.
  - . avant-corps surmonté d'un fronton cintré à la hauteur du premier étage carré.
  - . baies en plein-cintre au rez-de-chaussée, carrées à l'étage supérieur.
  - . fronton aux élévations latérales, tympan percé d'un oculus.

Couvertures :

- premier bâtiment :
  - . corps de logis : toit à croupes, égouts retroussés.
  - . tours d'angle : flèches hexagonales, égouts retroussés.



Ville, rue du Château

CHATEAU

- . aile B : toit à longs-pans, noues.
- . aile des communs : toit à longs-pans, croupe à gauche.
- pavillon : toit à longs-pans.

Décor :

Remploi mutilé situé sur le mur de façade du logement de service, au niveau de l'étage (aile B ; cf. fig. 8) : relief sculpté d'un cuir découpé orné d'une croix ancrée et surmonté d'une tête d'ange d'où partent deux bandeaux latéraux et un bouquet végétal au centre.

Datation :

- premier bâtiment : 1ère moitié du XVIIe siècle (aile des communs restaurée).
- pavillon : construit entre 1772 et 1776.
- relief remployé : milieu du XVIe siècle.

Conclusion :

Du château construit pour le duc de Bellegarde dans la première moitié du XVIIe siècle, et dont le logis a été détruit, subsistent les communs très remaniés.

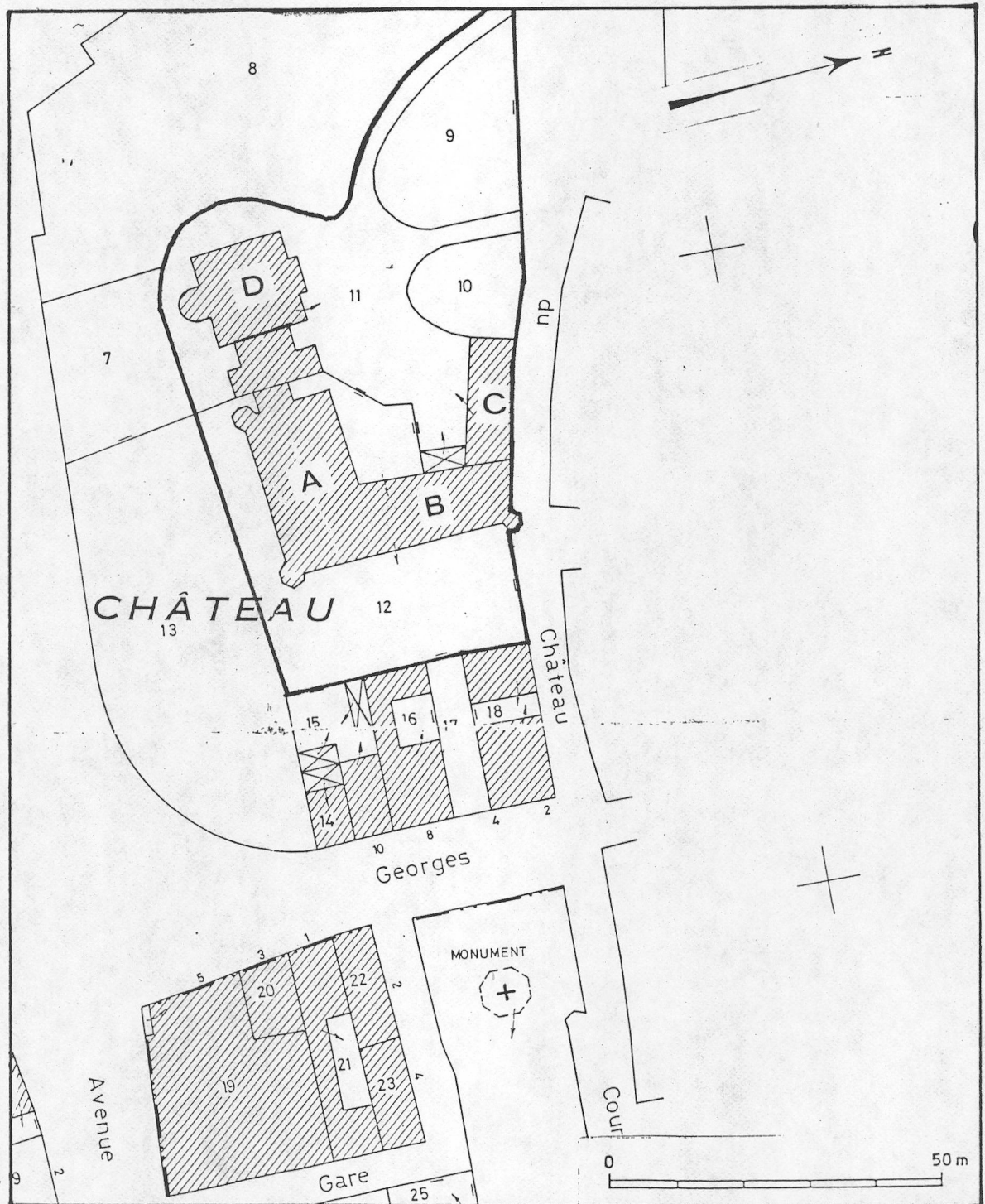
Le pavillon construit pour Batailhe de Francès qui acheta le domaine en 1772, était terminé en 1776, année où Courtépée en fit la description.

CHATEAU (1984 AE 11,12)

Rue du Château

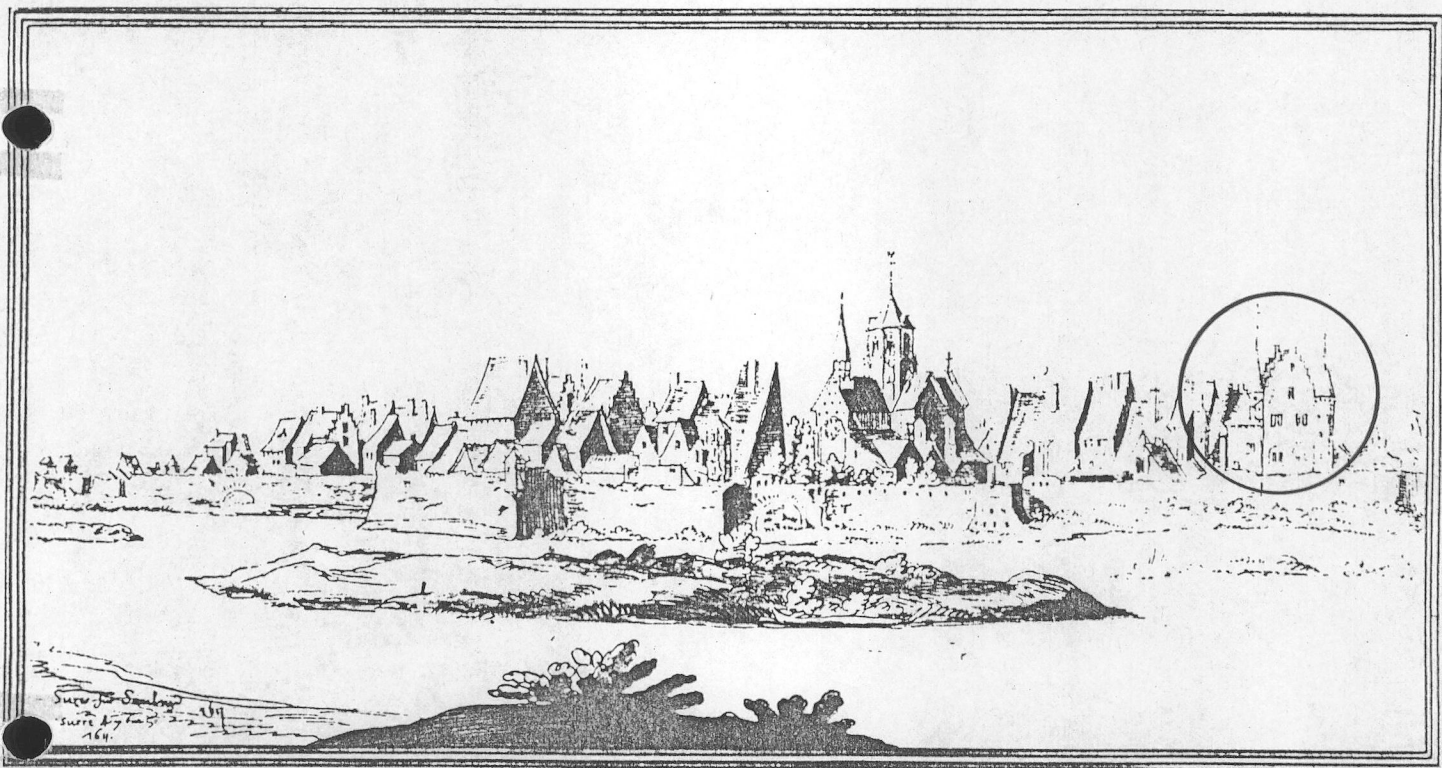
Plan de situation et plan-masse.

Extrait du plan cadastral au 1 : 1000e.



CHATEAU

L'ancien château médiéval, sur un dessin de Martellange  
représentant la ville de Seurre en 1611 (extrait de l'ouvrage  
de P. Guillemot, Histoire de Seurre..., 1859, reprint 1979)



*Veüe de la Ville de Bellegarde; le 7<sup>me</sup> Sept. 1611*

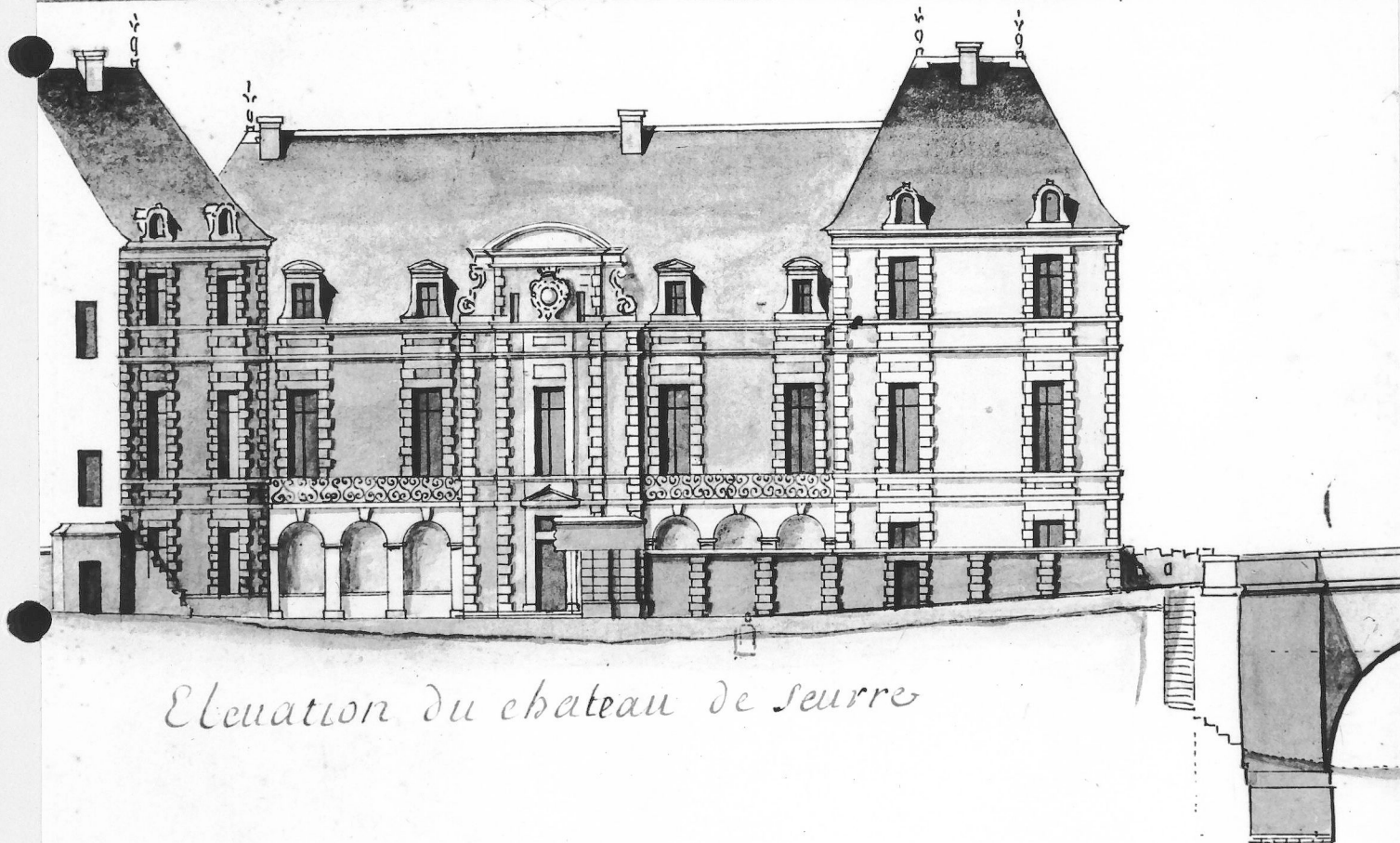


21 SEURRE

CHATEAU

Façade du château construit pour le duc de Bellegarde  
dans la première moitié du XVII<sup>e</sup> siècle (dessin de  
Martin de Noinville, 1713)

*Noinville,*



*Elevation du chateau de seurre*

21 SEURRE  
Rue du Château

CHATEAU  
(cadastre 1984, section AE,  
parcelle 12)  
Corps de logis principal, vue du Sud-Est

86.21.829.V  
Cliché M. ROSSO





21 SEURRE  
Rue du Château

CHATEAU  
(cadastre 1984, section AE,  
parcelle 12)  
Corps de passage de l'aile Nord

86.21.827.V  
Cliché M. ROSSO



21 SEURRE  
Rue du Château

CHATEAU  
(cadastre 1984, section AE,  
parcelle 12)  
Aile Nord

86.21.826.V  
Cliché M. ROSSO

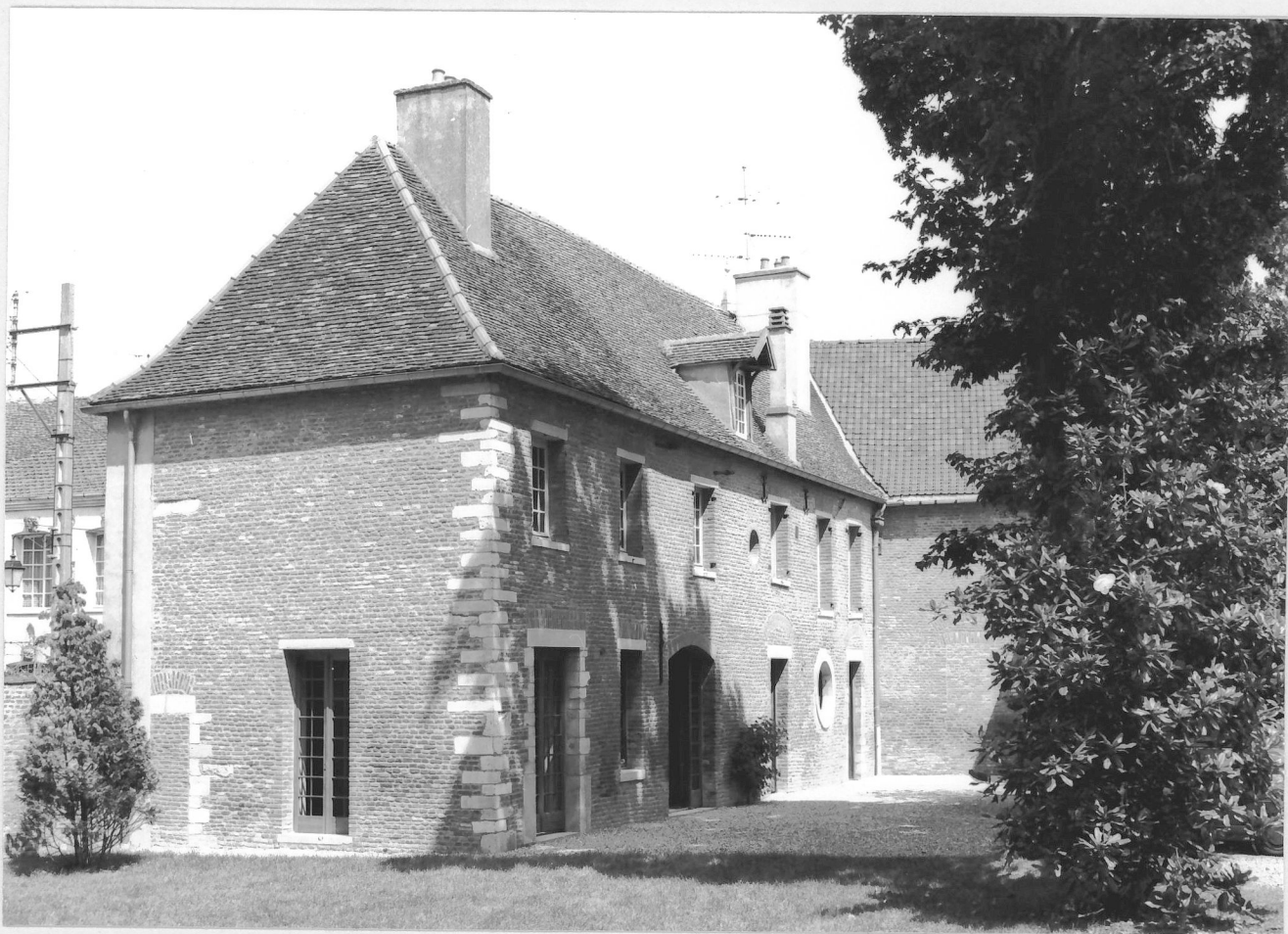




21 SEURRE  
Rue du Château

CHATEAU  
(cadastre 1984, section AE,  
parcelle 11)  
Bâtiment Nord-Ouest : les communs

86.21.831.X  
Cliché M. ROSSO





21 SEURRE  
Rue du Château

CHATEAU  
(cadastre 1984, section AE,  
parcelle 11)  
Pavillon Sud-Ouest, façade antérieure  
Nord

86.21.824.V  
Cliché M. ROSSO



21 SEURRE  
Rue du Château

CHATEAU  
(cadastre 1984, section AE,  
parcelle 11)  
Pavillon Sud-Ouest, façade Ouest

86.21.825.V  
Cliché M. ROSSO





21 SEURRE  
Rue du Château

CHATEAU  
(cadastre 1984, section AE,  
parcelle 12)  
Mur-gouttereau postérieur du corps de  
logis principal

86.21.830.V  
Cliché M. ROSSO



fig. 7.

Département : 21

1121000824

Aire d'étude : SEURRE

Commune : SEURRE

Edifice contenant : CHATEAU (REF : 00071099). Emplacement : AILE NORD, FACADE EST

Dénomination : **BAS RELIEF**

---

Coordonnées : LAMBERT2 X = 0813620 Y = 0225720

PROPRIETE PRIVEE

Dossier établi en 1986, 1989 par OLIVEREAU CHRISTIAN, LAUVERGEON BERNARD

(C) INVENTAIRE GENERAL, 1986

---

## DESCRIPTION

Catégorie technique : SCULPTURE

Structure : BAS RELIEF RECTANGULAIRE VERTICAL A ENCADREMENT MOULURE

Matériaux et techniques : CALCAIRE : MONOLITHE (DECOR EN BAS RELIEF, DECOR A FOND PLAT, RELIEF EN RESERVE)

Représentation et ornementation : FIGURE BIBLIQUE (ANGELOT) ; ARMOIRIES ; ORNEMENTATION (A CUIR, A RINCEAUX, ORNEMENT A FORME VEGETALE)

DESCRIPTION : BLASON SUR CUIR DECOUPE

Dimensions : DIMENSIONS NON PRISES

Etat de l'oeuvre : BAS RELIEF REMPLOYE ; EPAUFRURES

Marques et inscriptions : ARMOIRIES (EN RELIEF, NON IDENTIFIEE), DESCRIPTION DU BLASON : CROIX ANCREE

## HISTORIQUE

Datation : 16E SIECLE

21 SEURRE  
Rue du Château

CHATEAU  
(cadastre 1984, section AE,  
parcelle 12)  
Relief utilisé en remploi (aile Nord,  
façade Est -à droite du passage- )

86.21.828.X  
Cliché M. ROSSO

