

Département : 21

Aire d'étude : SEURRE

Commune : SEURRE

Adresse : PLACE DE L'HOTEL DE VILLE ET RUE DES HALLES

Dénomination : HOTEL DE VILLE

Destinations successives et actuelle : MAIRIE, BIBLIOTHEQUE

Coordonnées : LAMBERT2 X = 0813570 Y = 0225970

Cadastre : 1984 AC 523, 524

PROPRIETE PUBLIQUE

A SIGNALER

Dossier de PRE INVENTAIRE NORMALISE établi en 1985, 1987 par CHRISTIAN OLIVEREAU

(C) INVENTAIRE GENERAL, 1985

HISTORIQUE

LES DEUX CORPS DE BATIMENT DATENT DU 16E SIECLE ; LES TRAVAUX ENTREPRIS EN 1771 PAR L'ARCHITECTE DIJONNAIS PIERRE JOSEPH ANTOINE ENTRAINENT PEU DE CHANGEMENT DANS LA STRUCTURE FORMEE PAR LES 2 BATIMENTS : L'AILE DES PRISONS FUT CONSOLIDEE ET AUGMENTEE D'UNE CHAPELLE ET D'UN GUICHET, LA FACADE DE L'HOTEL DE VILLE FUT ENTIEREMENT REFAITE EN PIERRE DE TAILLE ET SA DISTRIBUTION INTERIEURE MODIFIEE PAR LA MISE EN PLACE D'UN ESCALIER REMPLACANT L'ANCIEN ESCALIER EXTERIEUR ; L'AILE DES PRISONS ABRITE AUJOURD'HUI LA BIBLIOTHEQUE.

DESCRIPTION

SITUATION : EN VILLE

COMPOSITION D'ENSEMBLE

Parties constituantes : PRISON, COUR

MATERIAUX

Gros oeuvre : BRIQUE, ENDUIT, CALCAIRE, PIERRE DE TAILLE, BOSSAGE

Couverture : TUILE PLATE

STRUCTURE

Vaisseaux et étages : SOUS SOL, 1 ETAGE CARRE

ELEVATIONS : ELEVATION A TRAVEES

COUVERTURE : TOIT A LONGS PANS, PIGNON DECOUVERT

DISTRIBUTION : ESCALIER DANS OEUVRE, ESCALIER TOURNANT A RETOURS AVEC JOUR

COMMENTAIRE DESCRIPTIF : LA FACADE ANTERIEURE DU BATIMENT PRINCIPAL EST ENTIEREMENT EN PIERRE DE TAILLE, LES AUTRES MURS SONT EN BRIQUE ENDUITE COMME CEUX DE L'AILE DES PRISONS

TYPOLOGIE : PIGNONS A REDENTS

21

SEURRE



n° département

commune

4 Place de l'Hôtel de Ville

adresse ou lieu-dit

Beaune

Seurre

arrondissement

canton

HOTEL DE VILLE

dénomination et titre de l'œuvre

matricule

Repérage

Carte I.G.N.

échelle : 1/25 000

feuille : Seurre 3124
OuestLambert : II x = 813 57
y = 225 97

Cadastre

année : 1984

section : AC

parcelle : 523-524

année :

section :

parcelle :

Propriétaire : propriété de la communeDestination actuelle : Mairie, Bibliothèque municipaleProtection M.H. :Etat de conservation :Dossier établi le :

18.12.1986

par Ch. Olivereau

revu le :

par

Historique : (d'après Yves Beauvalot ; cf. Bibliographie)

La municipalité de la ville de Seurre résolut, au cours de la seconde moitié du XVIIIe siècle, d'embellir les principaux édifices publics.

En 1767 l'intendant Antoine-Jean Amelot de Chaillou commit Pierre Joseph Antoine, architecte demeurant à Dijon, le plus ancien sous-ingénieur des Ponts et Chaussées de la Province pour procéder comme expert aux devis des réparations à faire aux bâtiments publics de la ville de Seurre.

Le premier devis concernant les travaux de consolidation qui étaient envisagés pour l'hôtel de ville et les prisons date de 1769. L'année suivante, considérant l'état de délabrement de ces bâtiments qui dataient du XVIe siècle, ainsi que leur manque de fonctionnalité, la municipalité demande à l'architecte un nouveau devis pour une restauration d'envergure entraînant des changements et des augmentations de programme.

- L'hôtel de ville et les prisons du XVIe siècle :

- . Le rez-de-chaussée de l'hôtel de ville conduisait, à droite, à la salle d'audience (pour le Bailliage). Au 1er étage se trouvaient la chapelle (au-dessus de la salle des assemblées) et la prison pour les femmes (au-dessus de la salle d'audience). L'étage était desservi depuis la cour par un escalier en bois, alors en état de ruine.
- . Le bâtiment des prisons placé en aile sur la gauche de la cour recevait la prison civile pour les hommes, 2 cachots ainsi que le logement pour le concierge à l'étage qui était composé d'une chambre et d'un cabinet. Ce bâtiment, de dimensions trop réduites était en très mauvais état.

.../...

SEURRE

Seurre

HOTEL DE VILLE (cad. 1984, AC, 523-524)

- les travaux de Pierre-Joseph Antoine :
- . l'architecte ne modifia pas la structure du complexe formé par les 2 bâtiments : l'aile des prisons fut reconstruite à neuf et agrandie ; elle reçut alors la chapelle et la prison pour les femmes, ainsi qu'un magasin pour les pailles au-dessus de la chapelle à droite. Devant la chambre de geôle un "guichet" de plan carré en avancée fut édifié afin de surveiller les prisonniers (fig. 5 et 6).
 - . la façade du XVII^e siècle du bâtiment de l'hôtel de ville fut détruite ; on conserva cependant le toit et la charpente. Un premier projet prévoyait une élévation en brique entièrement recouverte de stuc, sur un soubassement de gros moellons. Mais, le 19 octobre 1771, Pierre-Joseph Antoine remit un second devis pour une façade en pierre de taille à bossages continus. C'est ce projet qui fut réalisé en définitive, car il avait l'avantage d'offrir un matériau très résistant aux intempéries (fig. 1, 2 et 3). L'édification de cette façade néo-classique fut bien sûr suivie d'un nouvel aménagement intérieur :
 - * la porte du rez-de-chaussée ouvre sur un vestibule qui distribue, à droite, la grande Salle des Assemblées, et à gauche de la cage d'escalier, la Salle d'Audience du Baillage.
 - * le 1^{er} étage, desservi par un escalier (cf. infra, fig. 8), abrite la Salle des archives (au-dessus de la Salle de l'Assemblée) et la Salle du Conseil Municipal (au-dessus de la Salle du Baillage).
 - . du décor intérieur, hormis l'escalier, seule la Salle du Conseil Municipal a gardé, dans son état d'origine, une cheminée de style Louis XVI. Les boiseries, le mobilier, ainsi que le décor peint à la détrempe - qui figurait les armoiries de la Ville, de la France et du Marquisat de Seurre, sur un fond de fleurs de lys - disparurent à la révolution. D'autres éléments du programme décoratif ont été remaniés plus récemment (cheminée du rez-de-chaussée).

Situation :

Dans la ville. La façade du corps principal abritant les bâtiments de la Mairie (p. 523) ouvre sur la Place de l'Hôtel de Ville. Le corps en retour d'équerre à gauche de la cour intérieure (p. 524) est parallèle à la Rue des Halles.

Composition d'ensemble, parties constituantes :

- corps principal de plan rectangulaire. Il abrite tous les locaux de la Mairie. La façade postérieure donne accès à une cour intérieure de plan rectangulaire allongé.
- le corps secondaire de plan rectangulaire allongé en retour d'équerre le long de la rue des Halles, qui abritait à l'origine les prisons, a été transformé en bâtiment de dépendances (porte charretière, cf. fig. 4) ; il reçoit aujourd'hui la bibliothèque municipale.
- un petit corps annexe plus tardif, de plan approximativement carré, adossé à gauche du mur-gouttereau postérieur de la Mairie, est situé de l'autre côté de la cour.

SEURRE

Seurre

HOTEL DE VILLE (cad. 1984, AC, 523-524)

Matériaux et mise en oeuvre :

- gros-oeuvre :
 - . brique
 - . pierre calcaire

 - . brique ; enduit
 - . appareil de moellons de pierre de taille ; plein-sur-joint (soubassement de la façade du bâtiment principal)
 - . appareil de pierre de taille à bossages continus façade du bâtiment principal).
- couverture :
 - . tuile plate
 - . tuile creuse (guichet du bâtiment des prisons)

Structure :

- . corps principal (Mairie) : rez-de-chaussée surélevé sur cave, étage carré, comble perdu.
- . corps latéral (anciennes prisons) : en rez-de-chaussée de plain-pied, étage carré, étage de comble.

Elévations (cf. fig.)

- Mairie :
 - . élévation à travées
 - . baie en arc segmentaire, moulurée en cavet (façade postérieure)
 - . petite baie rectangulaire à mouluration en cavet, éclairant la cage d'escalier (à gauche du pignon gauche).
- anciennes prisons :
 - . élévation à travées (façade sur cour à 7 travées)
 - . corniche en briques, à "modillons" et "dents-de-scie".

Couvertures :

- . toits à longs-pans
- . pignons à redents (pan postérieur du bâtiment de la Mairie)
- . toit en appentis (guichet adossé au mur antérieur sur cour du bâtiment des prisons).

Distribution intérieure (bâtiment de la Mairie) :

Escalier : escalier tournant à droite autour d'un jour central, à 2 volées droites séparées par un palier de repos formant retour d'équerre. Limon suspendu soutenu par des piliers. Un réduit est ménagé sous la 1ère volée et le repos. Une seconde partie de l'escalier consiste en une 3ème volée qui conduit au grenier. Grille en fer forgé de style néo-classique (fig. 8).

Datation (cf. Historique) :

- . quelques vestiges du XVIIe siècle ont été conservés sur le bâtiment de la Mairie : les pignons à redents du pan postérieur du toit ;

.../...

SEURRE

Seurre

HOTEL DE VILLE (cad. 1984, AC, 523-524-

ainsi que les 2 baies moulurées en cavet (porte en arc segmentaire de la façade potériure ; fenêtre d'escalier à gauche du pignon gauche).

. 3ème quart du XVIIIe siècle.

Inscription :

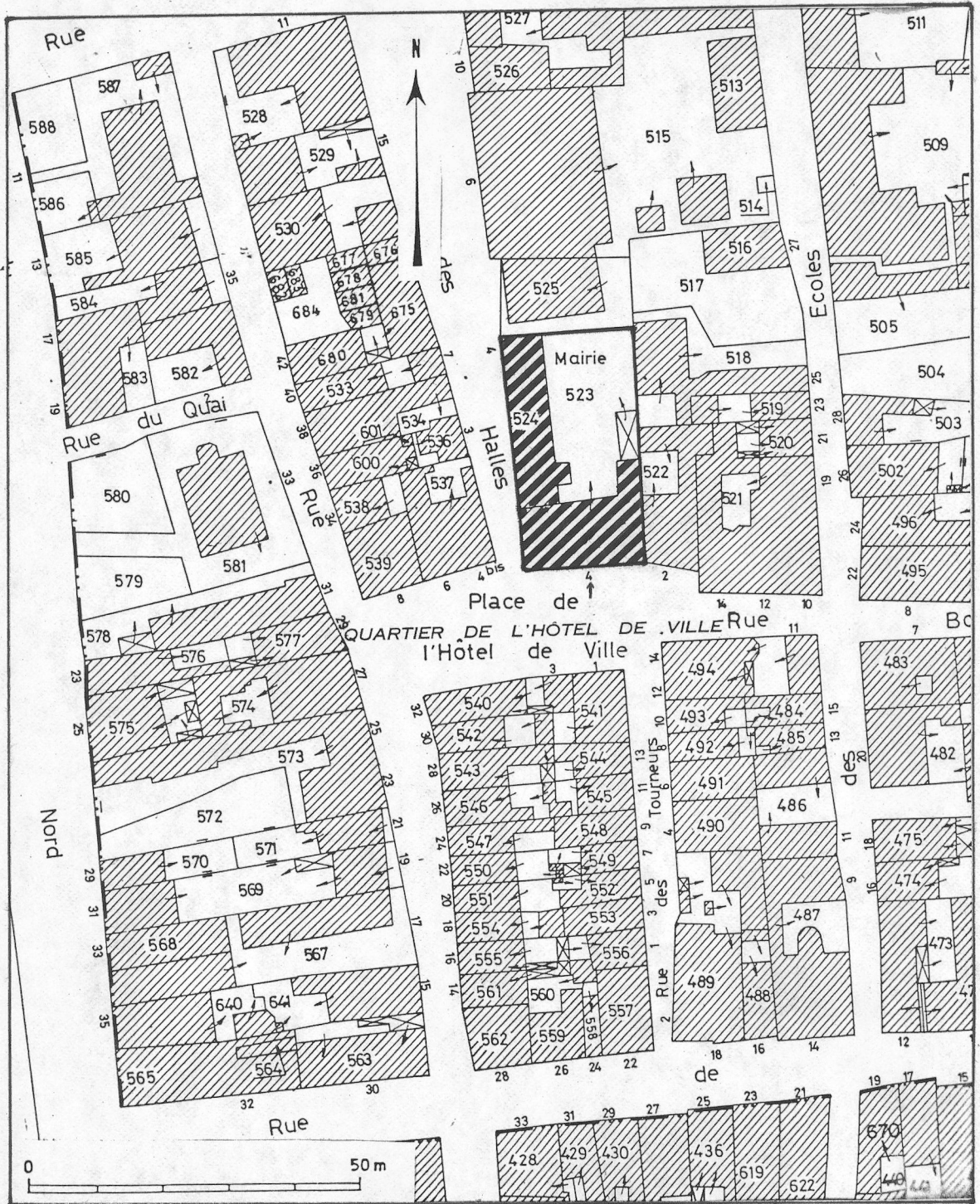
En façade, au-dessus de la porte, décor en table portant une inscription gravée en lettres d'or sur une plaque de marbre noir : HOTEL DE VILLE.

Bibliographie :

Yves BEAUVALOT, Les Hôtels de Ville de Pierre-Joseph Antoine. Trois exemples d'architectures séculaires en Bourgogne dans la seconde moitié du XVIIIe siècle (1769-1779) : Saulieu - Seurre et Is-sur-Tille, dans Reflète de la Côte d'Or, ASSERU 21, Dijon, 1987, p. 71-99.

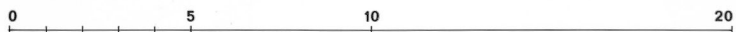
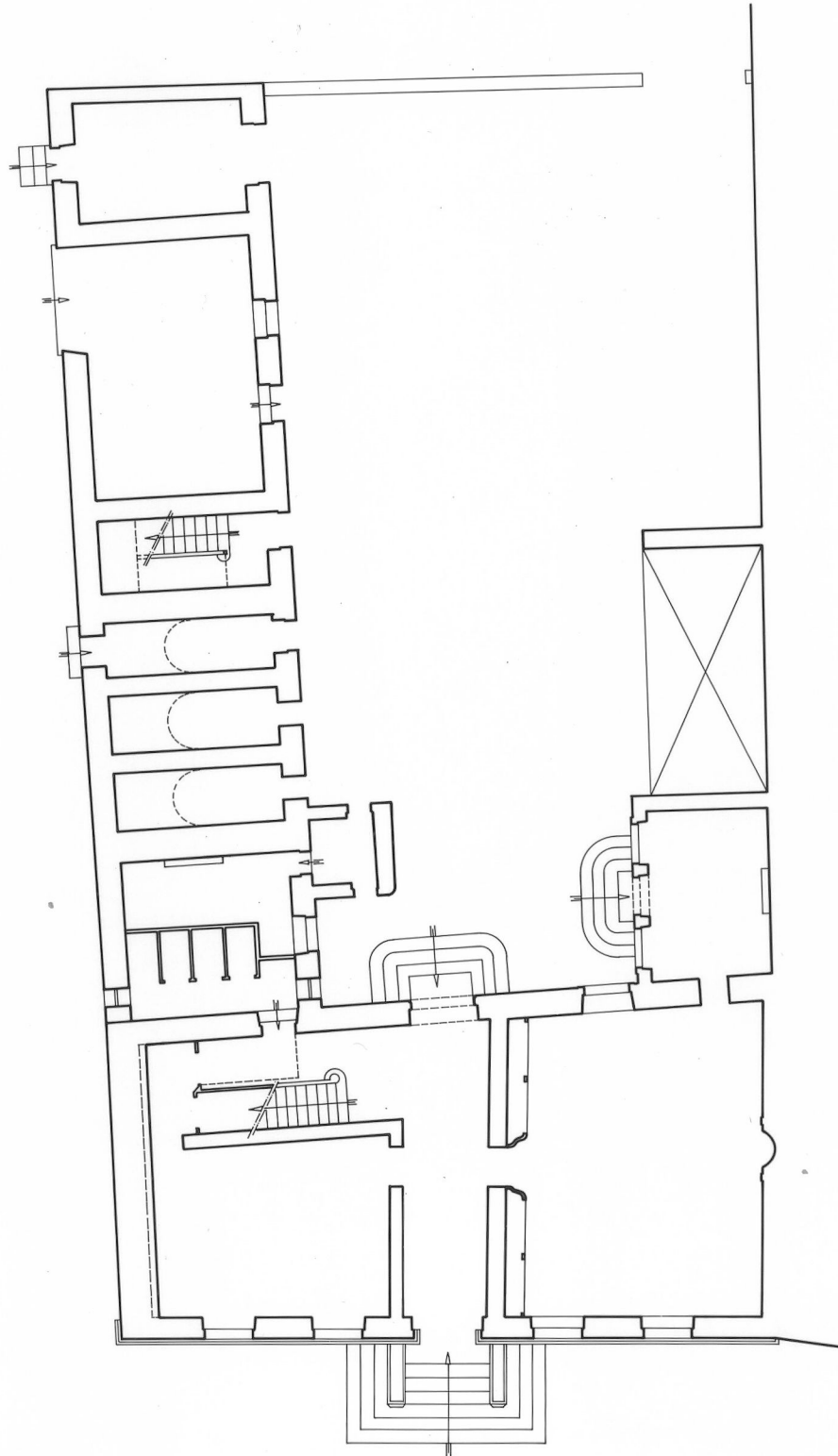
HOTEL DE VILLE (1984 AC 523, 524)
4 Place de l'Hôtel de Ville

Plan de situation et plan-masse.
Extrait du plan cadastral au 1 : 1000e.



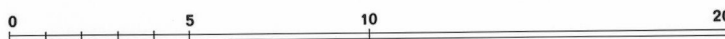
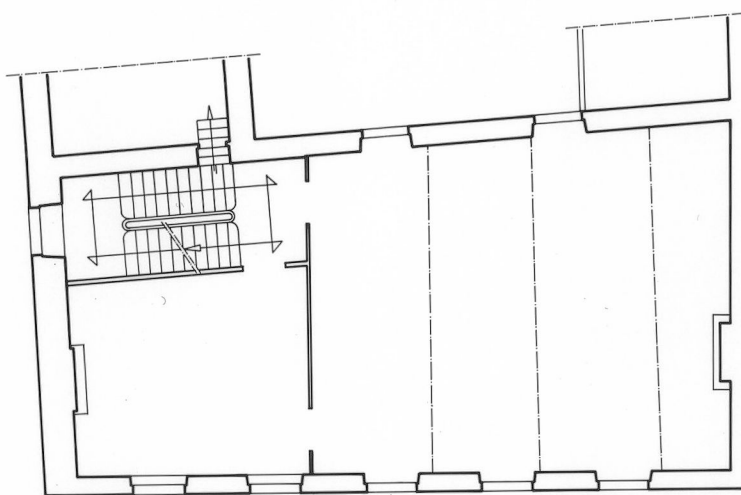
HOTEL DE VILLE
Plan du rez-de-chaussée
(relevé A. Morelière, 1986)

Cl. Inv. M. Thierry
87 21 1305 V



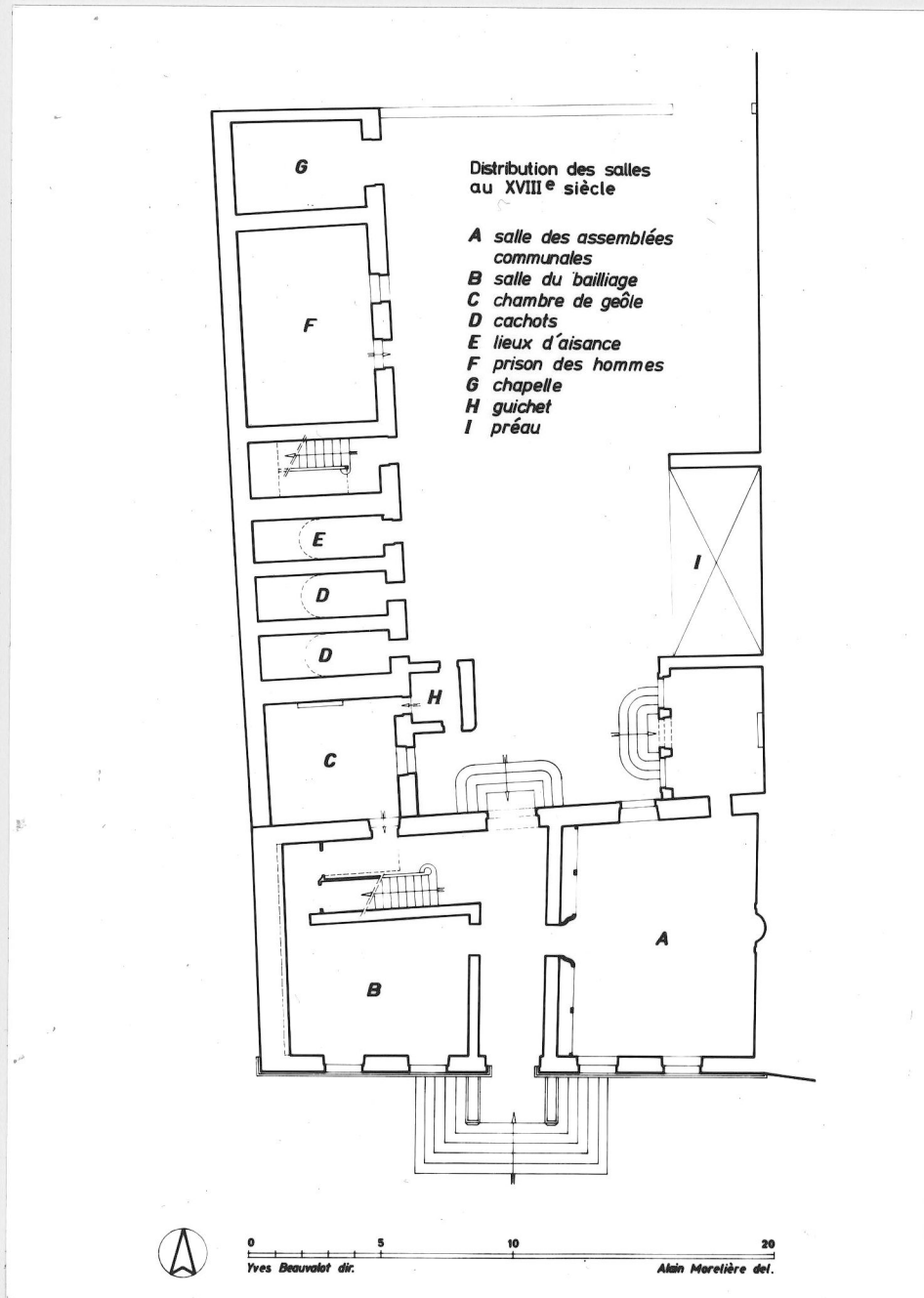
HOTEL DE VILLE
Plan de l'étage
(relevé A. Morelière, 1986)

Cl. Inv. M. Thierry
87 21 1306 V



HOTEL DE VILLE

Plan de l'hôtel de ville et des prisons :
essai de reconstitution du plan de
Pierre-Joseph Antoine en 1770. (rez-de-chaussée)



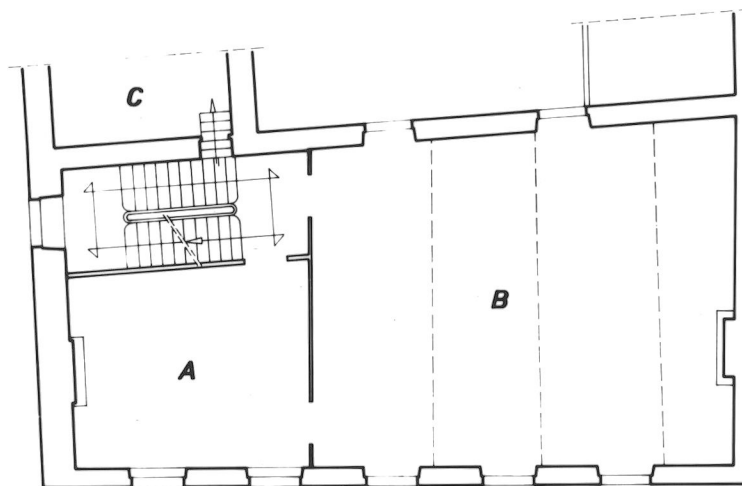
21 SEURRE
4 Place de l'Hôtel de Ville

HOTEL DE VILLE

Plan de l'hôtel de ville et des prisons :
essai de reconstitution du plan de
Pierre-Joseph Antoine en 1770 (étage)

Distribution des salles
au XVIII^e siècle

- A* salle du conseil
- B* salle d'archives
- C* combles



0 5 10 20
Yves Beauvalot dir. Alain Morelière del.

21 SEURRE
4 Place de l'Hôtel de Ville

HOTEL DE VILLE
Façade antérieure

86.21.93 V
Cliché M. ROSSO



21 SEURRE
4 Place de l'Hôtel de Ville

HOTEL DE VILLE
L'hôtel de ville et le bâtiment des
prisons, ensemble vu de 3/4 gauche

86.21.94 V
Cliché M. ROSSO



21 SEURRE
4 Place de l'Hôtel de Ville

HOTEL DE VILLE
Façade antérieure, détail de la
porte et des fenêtres latérales

86.21.95 V
Cliché M. ROSSO



21 SEURRE

HOTEL DE VILLE

ANCIENNES PRISONS

Vue de 3/4 gauche depuis la Rue
des Halles

86.21.97 V

Cliché M. ROSSO



21 SEURRE
4 Place de l'Hôtel de Ville

HOTEL DE VILLE et ANCIENNES PRISONS
Vue d'ensemble depuis la cour

86.21.99 V
Cliché M. ROSSO



21 SEURRE

HOTEL DE VILLE

ANCIENNES PRISONS

Vue prise depuis l'étage de la
Mairie

86.21.98 V

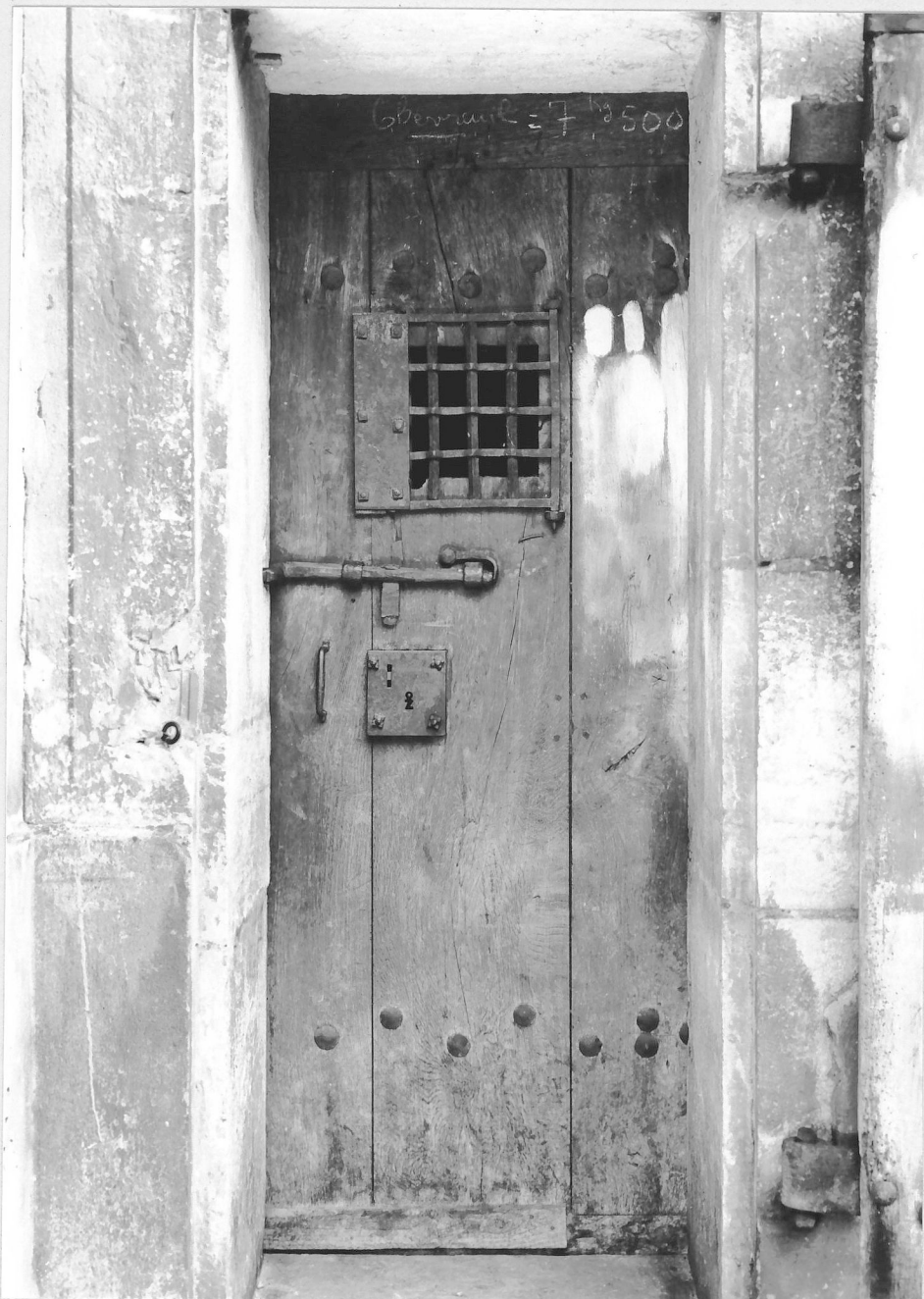
Cliché M. ROSSO



21 SEURRE

HOTEL DE VILLE
ANCIENNES PRISONS
Une porte de prison

86.21.110 X
Cliché M. ROSSO



21 SEURRE
4 Place de l'Hôtel de Ville

HOTEL DE VILLE
Escalier

86.21.104 V
Cliché M. ROSSO

