

Département : 21

— iA00070689

Aire d'étude : SEURRE

Commune : BONNENCONTRE

Adresse : R.D. 20

Dénomination : **FERME (no 1)**

---

Coordonnées : LAMBERT2 X = 0813650 Y = 0235450

Cadastre : 1984 AC 121

PROPRIETE PRIVEE

A SIGNALER

Dossier de PRE INVENTAIRE NORMALISE établi en 1985, 1987 par CHRISTIAN OLIVEREAU, BERNARD LAUVERGEON

(C) INVENTAIRE GENERAL, 1985

---

#### **HISTORIQUE**

FERME DU 18E SIECLE ; PORCHERIE ET CELLIERS 2E MOITIE DU 19E SIECLE.

#### **DESCRIPTION**

SITUATION : EN VILLAGE

#### COMPOSITION D'ENSEMBLE

Parties constituantes : CELLIER, FOUR A PAIN, GRANGE, FENIL, ETABLE A VACHES, HANGAR, PORCHERIE

#### MATERIAUX

Gros oeuvre : BRIQUE, CALCAIRE, MOELLON, BOIS, PAN DE BOIS, ENDUIT  
Couverture : TUILE PLATE, TUILE MECANIQUE

#### STRUCTURE

Vaisseaux et étages : EN REZ DE CHAUSSEE, COMBLE A SURCROIT

COUVERTURE : TOIT A LONGS PANS, APPENTIS, CROUPE

COMMENTAIRE DESCRIPTIF : LE SURCROIT DU BATIMENT ABRITANT LE HANGAR ET LE FENIL EST CONSTRUIT EN PAN DE BOIS AVEC HOURDIS DE BRIQUE ; LES AUTRES BATIMENTS DU 18E SIECLE SONT EN BRIQUE APPARENTE OU ENDUITE AVEC SOUBASSEMENT EN MOELLON DE PIERRE CALCAIRE

TYPLOGIE : LOGIS ET DEPENDANCES SEPRES ; CORNICHE EN BRIQUE ET AVANT TOIT SUR AISSELIERS FORMANT AUVENT, SUR LE LOGIS ; COUR FERMEE



Village

adresse ou lieu-dit

Beaune

arrondissement

Seurre

canton

FERME

dénomination et titre de l'œuvre

matricule

Repérage

Carte I.G.N. échelle : 1/25000

feuille : Seurre 3124 Ouest Lambert : II X= 813.65

Y= 235.45

Cadastre année : 1984

section : AC

parcelle : 121

année :

section :

parcelle :

Propriétaire : propriété privéeDénomination actuelle :Protection M.H. :Etat de conservation : médiocreDossier établi le :

par

revu le :

par

Situation :

A la sortie Est du village, en bordure de la R.D. 20.

Composition d'ensemble, parties constituantes :

Les bâtiments, séparés, sont implantés en vis à vis sur les deux longs côtés d'une cour allongée fermée en bordure de rue et à laquelle on accède par un portail en fer (fig. 1).

Sur le côté droit de la cour on distingue :

- bâtiment d'habitation (PL. I. A ; fig. 2 et 3), de plan rectangulaire, flanqué au mur de petit-pan gauche d'un cellier sous appentis, en léger renforcement en façade, à l'alignement du mur de long-pan postérieur. Le bâtiment abrite sous le même toit la souillarde et la chambre à four à l'arrière.
- grange (B ; fig. 1), de plan carré, séparée du bâtiment d'habitation par la fumière, mais disposée en façade au même alignement. Elle abrite sous le même toit une étable à droite, des fenils et des pailers à gauche et à l'arrière. Un hangar moderne flanque le mur gauche.

Sur le côté opposé de la cour :

- un hangar (C), de plan rectangulaire, dont le mur de petit-pan gauche borde la rue.
- l'étable-fenil (D) est flanquée à gauche d'un cellier (E) sous appentis, à demi enterré, et des porcheries (F) à droite. L'ensemble de ces 3 bâtiments forme un plan irrégulier.

.../...

BONNENCONTRE

Seurre

FERME (cad. 1984 AC 121)

Matériaux et mise en oeuvre :

- gros-oeuvre :

- . pierre calcaire
- . brique
- . pan-de-bois
  
- . pierre calcaire en moellons équarris, apparents ou enduits (soubassement enduit du bâtiment d'habitation ; mélangée à la brique pour la grange ; cellier et porcheries à appareil apparent).
- . brique apparente à joints beurrés ou pleins, ou enduite (bâtiment d'habitation -mur-gouttereau postérieur enduit ; les autres murs à joints beurrés- ; étable -enduit partiel- ; parties supérieures des murs des porcheries et du cellier ; murs gouttereaux antérieur et de petits-pans du hangar -enduits-).
- . pan-de-bois hourdé de briques apparentes (fenil), enduites (mur-gouttereau postérieur du hangar).
- . pierre de taille calcaire (encadrements des ouvertures du rez-de-chaussée du bâtiment d'habitation -les encadrements des autres bâtiments sont en pierre de taille ou en bois- ; chaînages d'angle).

- couverture :

- . tuile plate
- . tuile mécanique (cellier).

Structure :

Logis double en profondeur, en rez-de-chaussée de plain-pied ; comble à surcroît.

Elévations :

- bâtiment d'habitation :

- . comble percé de jours rectangulaires à linteaux et appuis de bois.
- . 2 fenêtres au mur-gouttereau postérieur ; 1 fenêtre au mur de petit-pan droit.
- . arcs de décharge en briques (portes et fenêtres du rez-de-chaussée).
- . fenêtre de dessus-de-porte (porte gauche).
- . auvent soutenu par des aisseliers de bois en façade.
- . corniche à 4 rangs de briques, le 2e est disposé "pointes en avant" (murs de petits-pans et de long-pan postérieur).

- grange :

- . porte charretière dépassant le mur de façade, protégée par une croupe.
- . mur droit de l'étable percé de 3 baies carrées à appuis et montants en pierre de taille et linteaux de bois.

- porcheries :

- . 4 portes à linteaux de bois et montants en pierre de taille.

BONNENCONTRE

Seurre

FERME (cad. 1984 AC 121)

---

- étable-fenil :
  - . fenil ouvert à droite et à gauche en façade (on y accède par une échelle mobile).
  - . porte d'étable à linteau de bois.
  - . auvent régnaant.
- hangar :
  - . corniche à 3 rangs de briques, le 2e est disposé "pointes en avant" (sauf au mur-gouttereau postérieur à pan-de-bois).

Couvertures :

- toits à croupes
- toit à 2 versants (porcheries)
- toits en appentis (celliers)

Datation :

- XVIIIe siècle.
- 2e moitié du XIXe siècle : les porcheries et les celliers.

Département Côte-d'Or

Commune BONNENCONTRE

Arrondissement Beaune

Canton Seurre

**Monument** Ferme Perrin

Situation exacte Section AC, parcelle 121

Utilisation actuelle sans

**Propriétaire** Co-indivisaires de la succession PERRIN

Adresse BONNENCONTRE

Occupant sans

**Nature de la protection proposée** Inscription sur l'Inventaire Supplémentaire des Monuments  
Etendue Historiques

- en totalité : l'habitation, la grange, le hangar,  
le cellier, l'étable, le tec à porcs,  
le mur de clôture sur la route, le mur  
de clôture séparant la cour du jardin

**Epoques de construction**

XVIIIe - XIXe

**Etat de conservation**

médiocre

Réparations à prévoir d'urgence

Estimation globale de ces réparations

Crédit d'entretien nécessaire

Le propriétaire consentirait-il au classement ?

**Renseignements bibliographiques**

L'Architecture rurale Française - Bourgogne ; édition BERGER-LEVRAULT - 1980

Cahiers du CRMH : menuiserie, serrurerie, targettes et verrous

**Documents graphiques et photographiques connus**

## Matériaux de construction

Tuiles plates  
Briques, pierre et bois

Le village de BONNENCONTRE est situé à une dizaine de kilomètres de SEURRE et un kilomètre de la rive droite de la Saône sur une légère éminence qui le met à l'abri des inondations.

La ferme est établie au centre d'un terrain de quatre hectares, à la sortie Est du village sur la départementale 20, en direction de SAINT-JEAN-de-LOSNE.

Elle appartient à la famille PERRIN, depuis le début du siècle.

Si les bâtiments n'ont pas été altérés ou défigurés, c'est grâce au fait qu'un des neuf enfants, célibataire, soit resté seul à exploiter un domaine, qui est alors passé de cent à trente hectares, selon des méthodes traditionnelles, voire même archaïques.

La date de construction est évidemment inconnue. Cependant, de nombreux éléments en place ou déposés, de menuiserie, de serrurerie, ainsi qu'une plaque de fonte datée 1727, scellée dans la cheminée de la salle commune, de même que les techniques de construction employées, autorisent à penser que les principaux bâtiments datent du XVIIIe siècle. Par contre, le cellier accolé à l'étable et le tech à porcs datent de la fin du XIXe siècle. Quant au hangar, de nombreux éléments de charpente réemployés dans le pan de bois du gouttereau Est, laissent subsister un doute.

Les bâtiments sont disposés le long d'une cour très allongée, perpendiculaire à la route dans le sens Nord-Sud, ce qui accentue l'effet d'horizontalité propre à la plaine.

On distingue : à droite, l'habitation séparée de la grange par une fumière ; à gauche, un hangar, un potager, une étable à laquelle sont accolés à gauche un cellier, à droite un tech à porcs.

Les principaux bâtiments sont couverts par des toitures très pentues à croupes, supportées par des charpentes à fermes légères, typiques de la plaine de Saône (cf A.R.F. page 98)

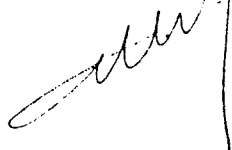
Ces bâtiments sont construits en briques avec encadrements, chainages ou soubassements de pierre.

La disposition intérieure du bâtiment d'habitation comprend la salle commune, une chambre avec une cheminée d'époque Louis XVI en pierre, 2 autres chambres, une souillarde et une chambre à four. Seule concession à la disposition des demeures bourgeoises (avec la cheminée Louis XVI), un vestibule ouvrant sur l'extérieur par une porte à double battant. Un cellier borde le côté gauche du bâtiment, l'escalier d'accès du grenier à une volée droite en bois venant s'intercaler sous la pente du toit. Un auvent abrite la façade principale percée très régulièrement par 4 baies à encadrements de pierre.

Date : 30 Décembre 1983

Signature : Bernard SONNET, Délégué au Recensement

Ne rien coller sur cette fiche



## LA "FERME PERRIN" A BONNENCONTRE

Au mois d'octobre 1983 le Président de l'Ecomusée de Seurre a informé le Délégué au Recensement de l'intérêt exceptionnel que présente une ferme, mise en vente à Bonnencontre, qu'il souhaitait acquérir pour y créer un Centre culturel de rencontres et d'études en milieu rural.

Convaincu de l'opportunité comme de l'urgence d'une action de sauvegarde qui répond aux vœux du Ministère de la Culture, le service de la Conservation Régionale des Monuments Historiques a constitué, en liaison avec le Service Départemental d'Architecture et l'Ecomusée de Seurre, un dossier de recensement accompagné d'une demande d'inscription sur l'Inventaire Supplémentaire des Monuments Historiques.

La ferme de Bonnencontre est située en bordure du village, sur une légère levée de terre qui la met à l'abri des inondations fréquentes en val de Saône. La disposition des bâtiments répartis sur les deux longs côtés d'une cour fermée sur la rue, est caractéristique des exploitations agricoles de moyenne importance de la vallée.

Le logis construit à proximité du portail d'entrée, occupe une situation privilégiée. La cour qui s'ouvre largement au midi sur les terres cultivées est flanquée à l'arrière des étables et de la grange.

La spécificité de cette architecture traditionnelle du val de Saône réside essentiellement dans l'emploi de la brique et de la tuile plate qui règnent dans toute la plaine jusqu'à la fin du XIX<sup>e</sup> siècle. L'exemple de la ferme de Bonnencontre est particulièrement riche puisque tous les types d'appareil utilisés au XVIII<sup>e</sup> siècle y sont représentés : les murs en brique du logis sont enduits ; ils sont isolés par un soubassement de pierre. Dans le gros-œuvre de la grange se mêlent la pierre et la brique. La brique est également associée au pan-de-bois au niveau supérieur de l'étable et à l'arrière de la remise. Les pans-de-bois sont constitués à Bonnencontre comme dans toute la plaine bressane, de poteaux de fond portés par des sablières, renforcés par des poteaux de remplissage et des pièces obliques. Ils sont hourdés de briques.

La structure du logis n'a subi aucune modification ; elle est à ce titre remarquable. La salle commune, dallée, était chauffée par une grande cheminée adossée. L'alcôve du lit, située à l'arrière, près de la cheminée, a été conservée. La "pièce à vivre", doublée d'une souillarde, est flanquée d'un fournil et d'une grande chambre pourvue, elle aussi, d'une cheminée. En val de Saône, cette pièce était traditionnellement réservée aux grands-parents ; elle faisait aussi fonction, occasionnellement, de "pièce à recevoir".

Tout aussi représentative est la structure de la grange : le bâtiment de plan carré, aux murs bas, est couvert d'une haute toiture aux versants fortement pentus. Les quatre poteaux qui supportent la charpente délimitent au centre l'aire de battage. Etable, fenils et paillers occupent les travées latérales et l'arrière du bâtiment.

Le décor, enfin, est limité aux corniches. Elles sont constituées de quatre rangs de briques en saillie l'une sur l'autre. Les briques du deuxième rang, disposées pointes en avant, dessinent un motif en dents de scie.

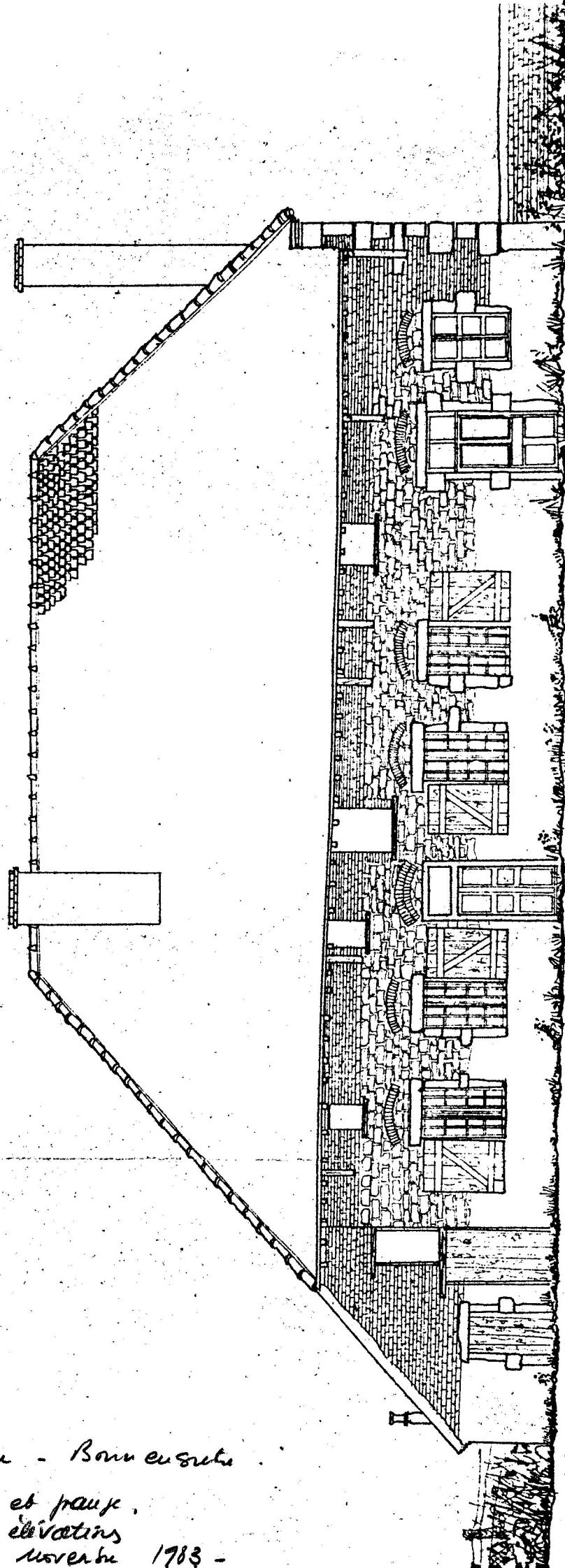
Située en bordure du pays bressan, aux confins de la côte viticole, la ferme de Bonnencontre est, par sa situation géographique particulière comme par sa structure, une architecture de transition où subsiste la tradition aboutie du XVIII<sup>e</sup> siècle mais où apparaissent déjà les prémices de nouvelles techniques qui marqueront le XIX<sup>e</sup> siècle.

Aussi la ferme de Bonnencontre est-elle un des derniers témoignages d'une architecture en mutation. C'est à ce titre, et parce que ses bâtiments n'ont pas été remaniés, qu'elle constitue un document irremplaçable pour la connaissance de l'architecture vernaculaire traditionnelle du val de Saône.

La protéger au titre d'une inscription sur l'Inventaire Supplémentaire c'est d'abord la sauver d'un démantèlement, voir de la destruction, mais c'est aussi conserver le témoignage vivant d'une belle architecture en voie de disparition.

Bernard LAUVERGEON





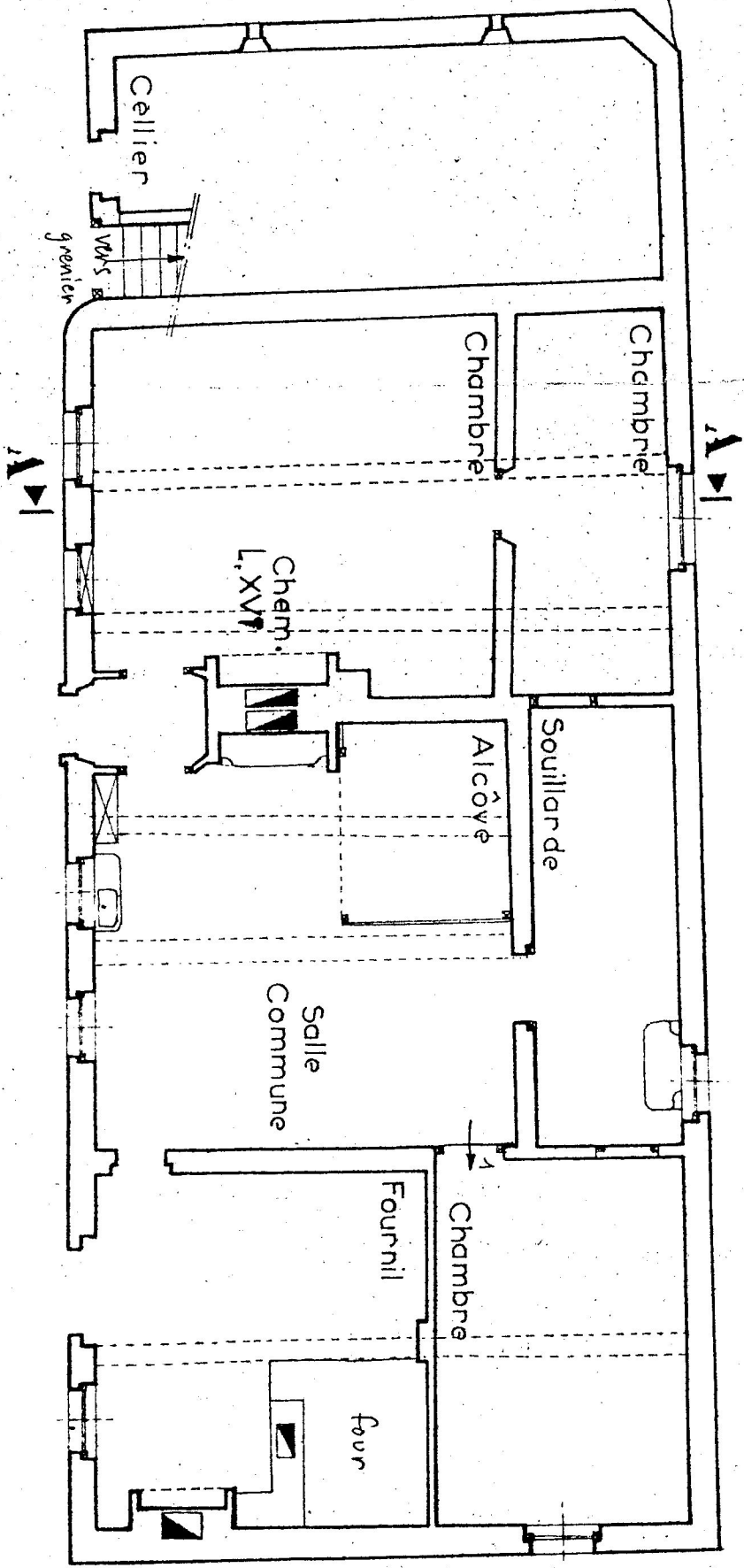
Habitation

ferme Perrin - Bonne en suite

habitation et poux.  
plus sur élévations

relax 2,3 novembre 1983 -

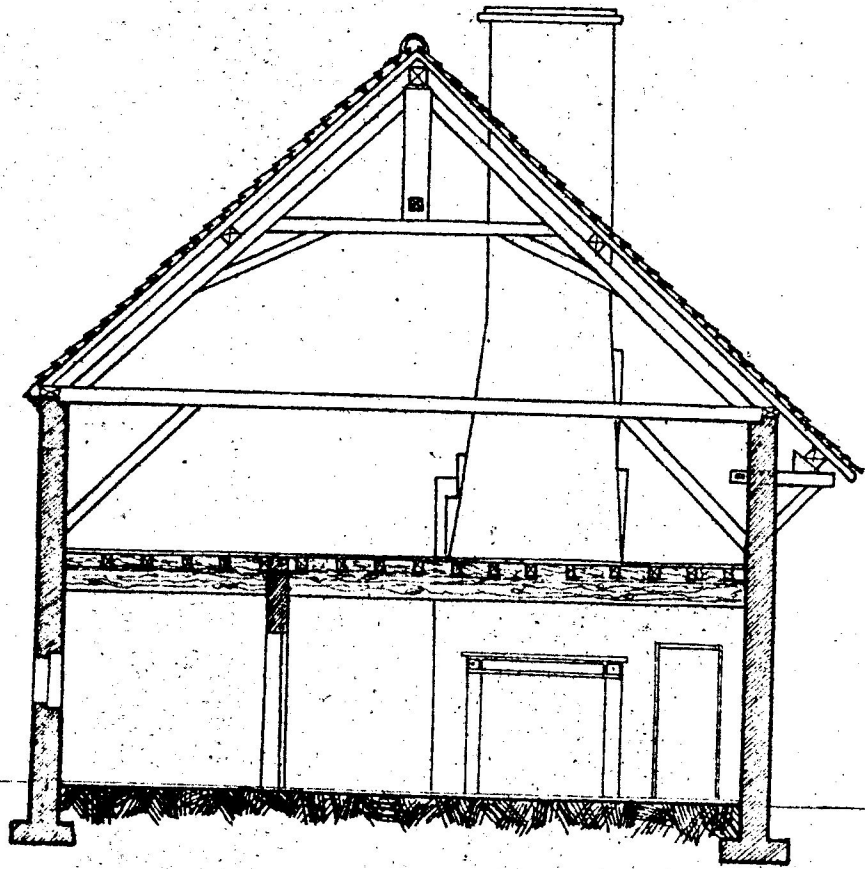
par N. GREVIN  
dessiné à l'encre  
2) et encre de  
l'Architecture (A. Levy)



22,50

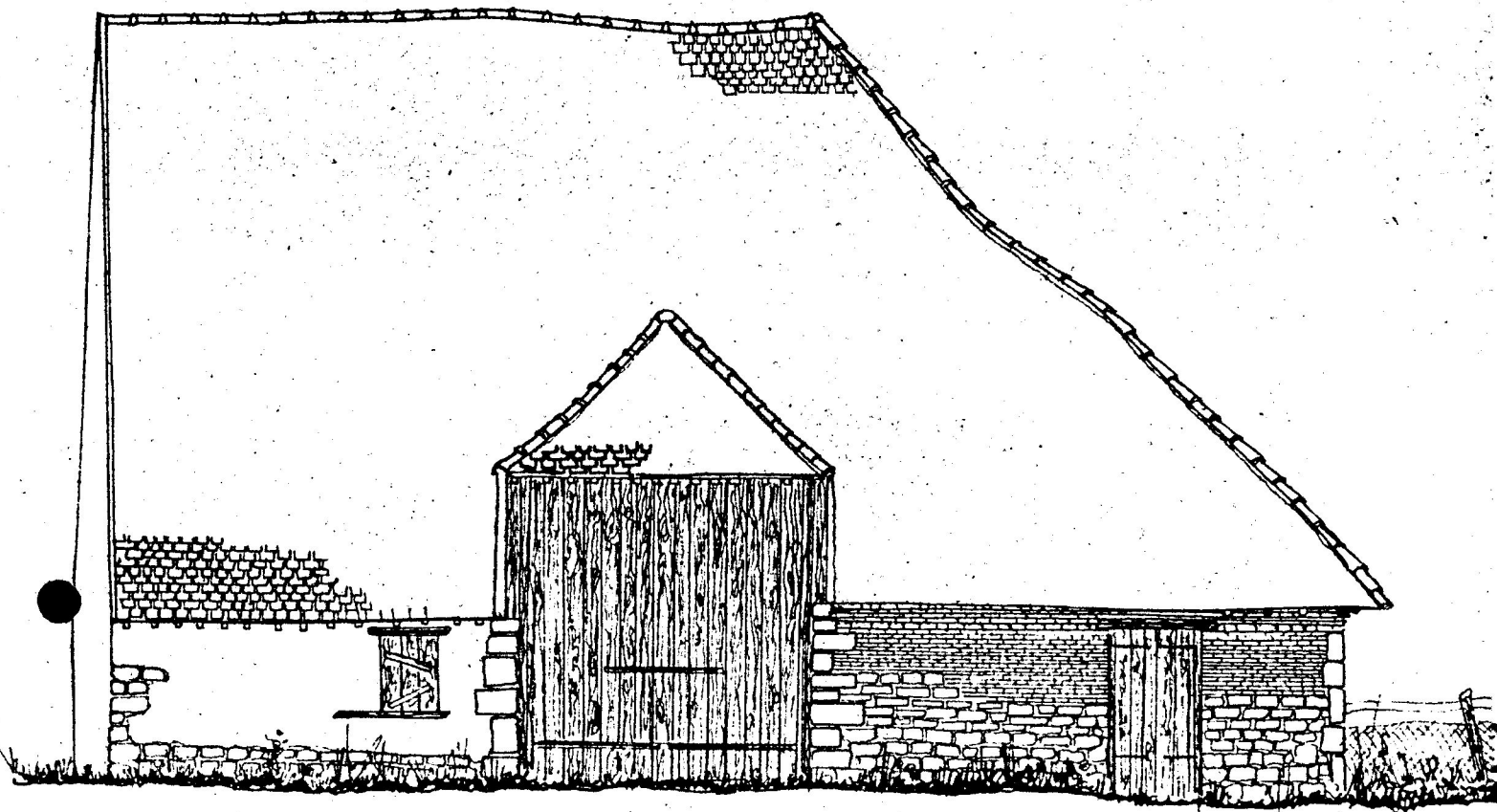
9,60

X  
O



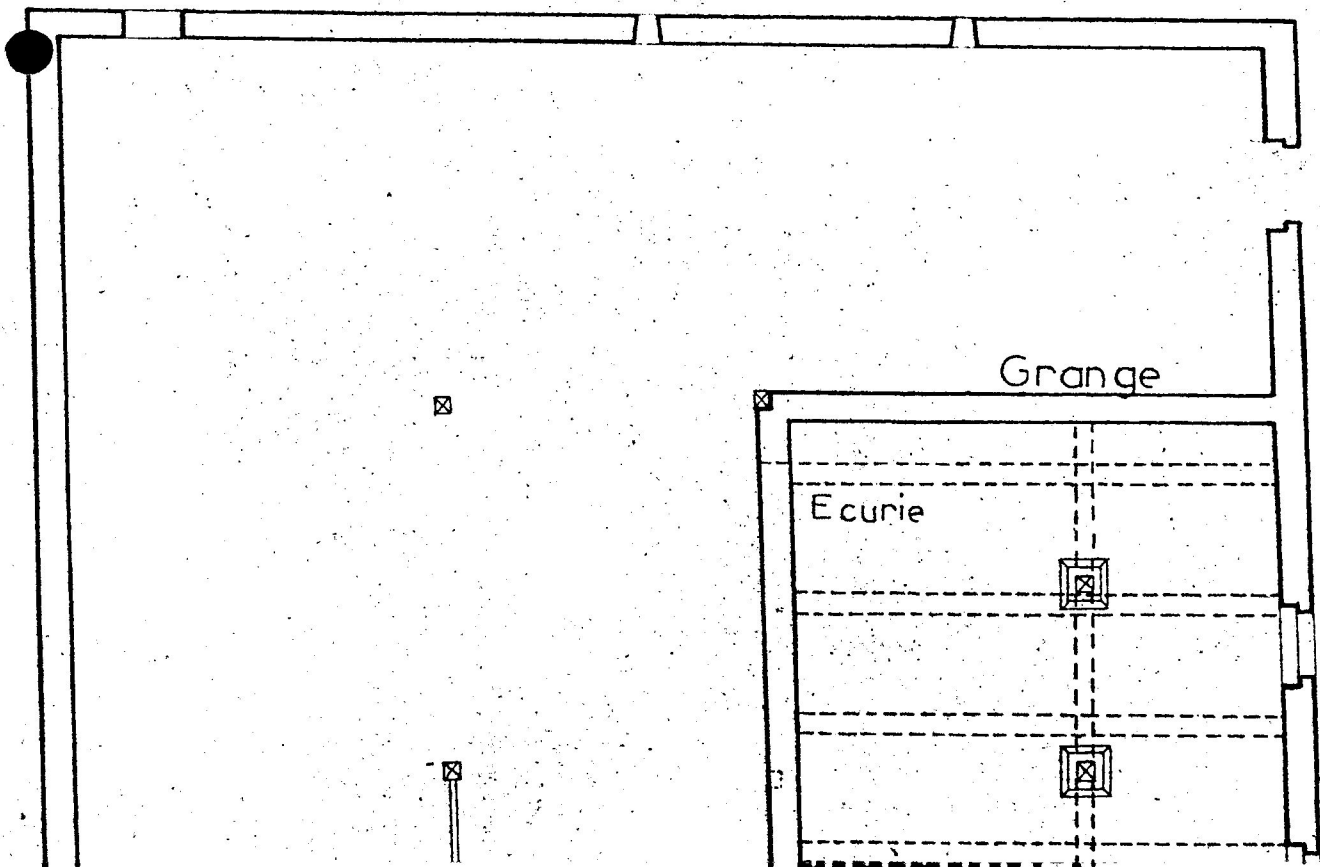
9.90

**Coupe AA**



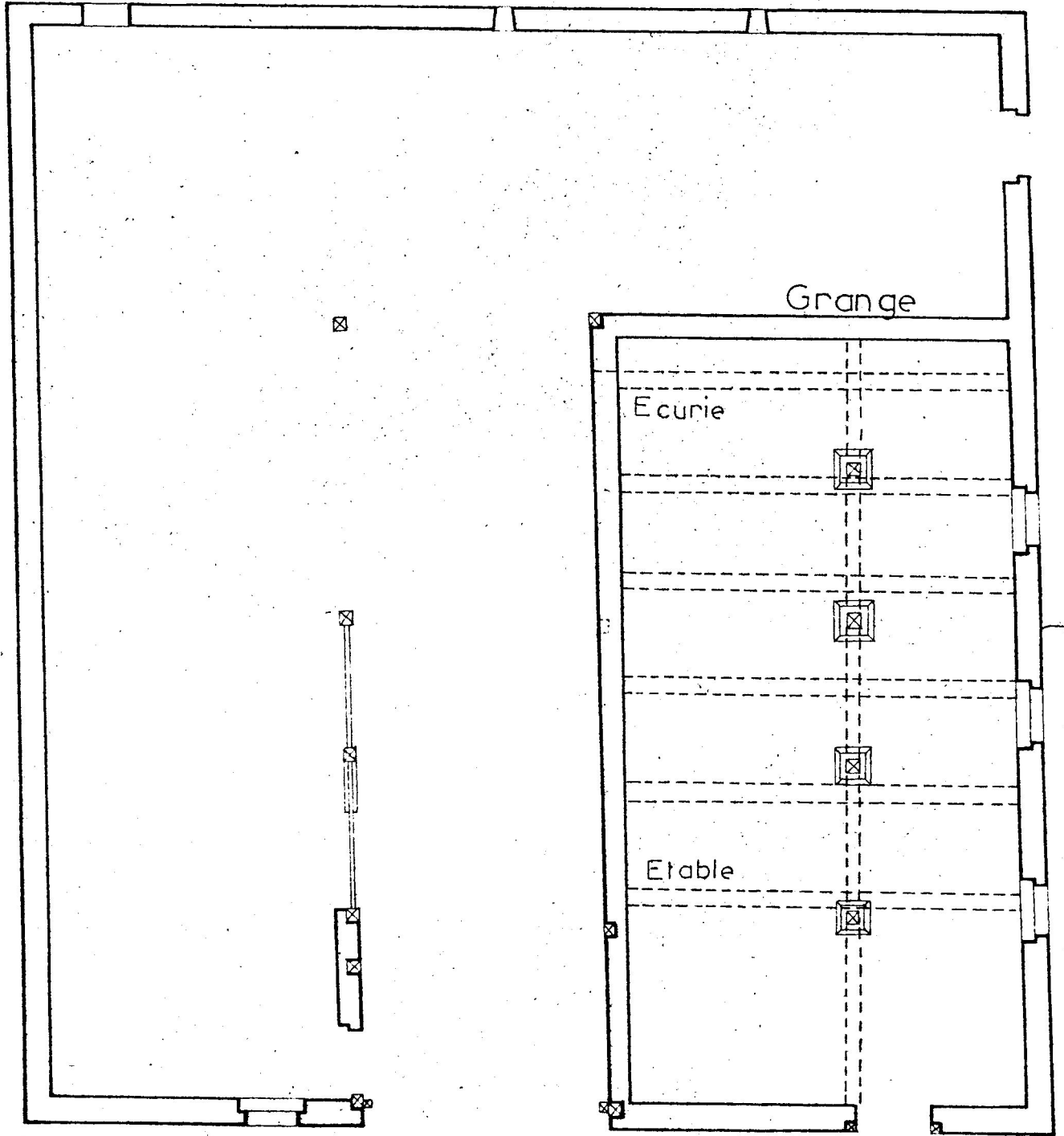
Grange

B▶



Grange

B>



18,10

Grange

Ecurie

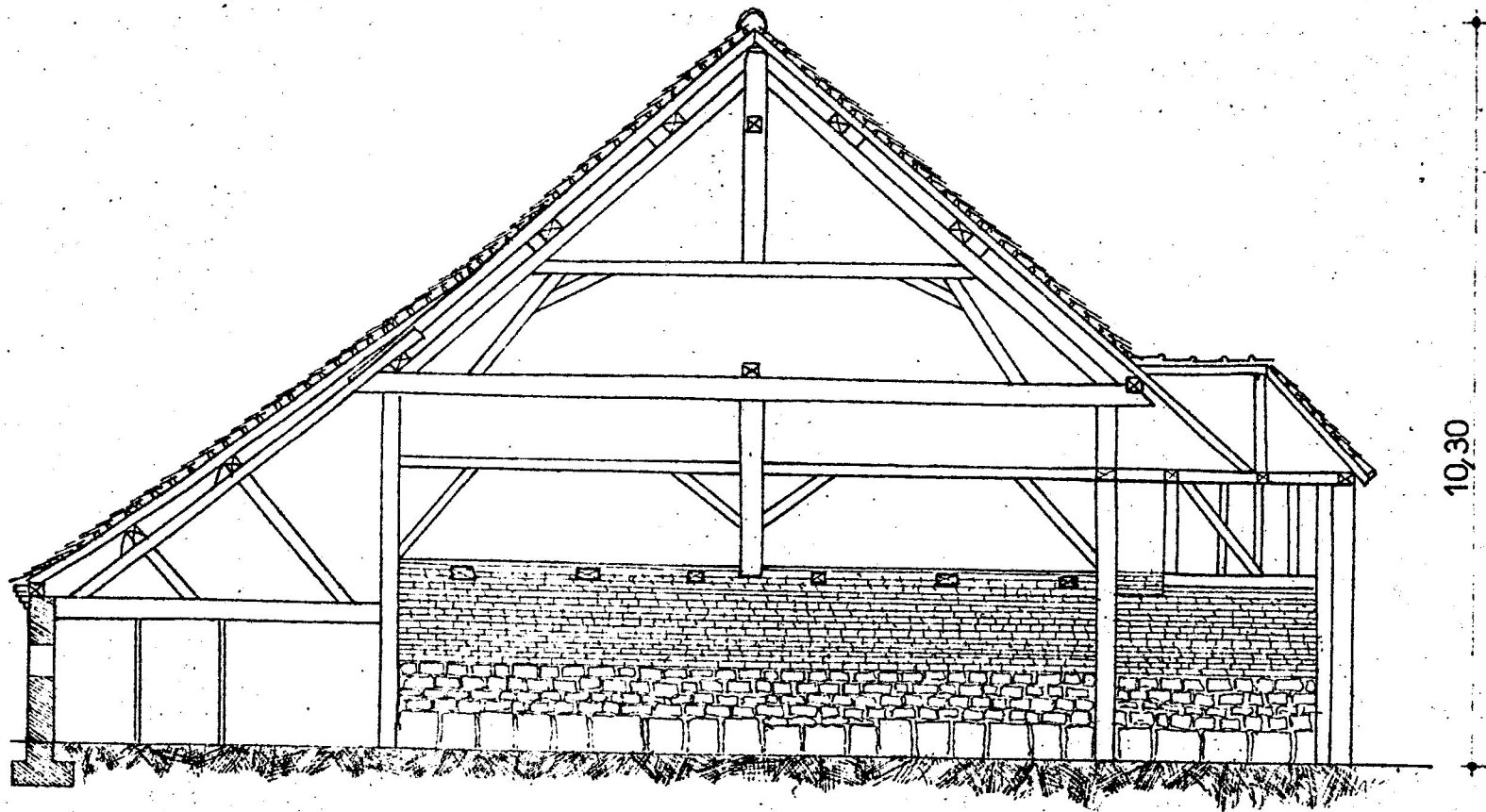
Etable

Fum

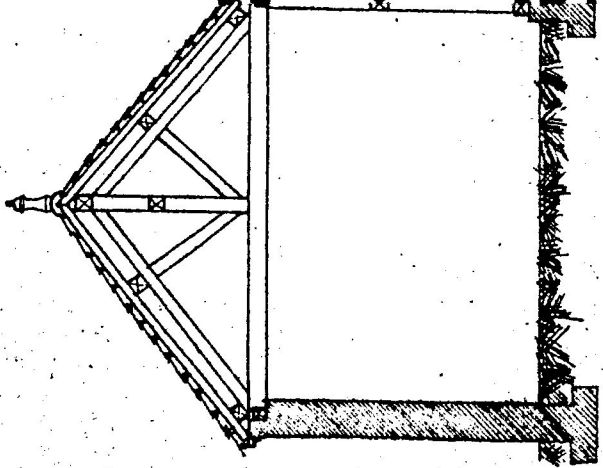
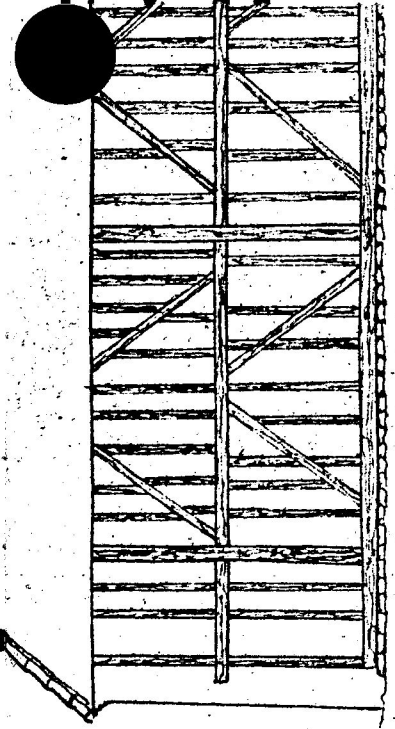
B>

16,60

O<sub>x</sub>



**Coupe B-B**



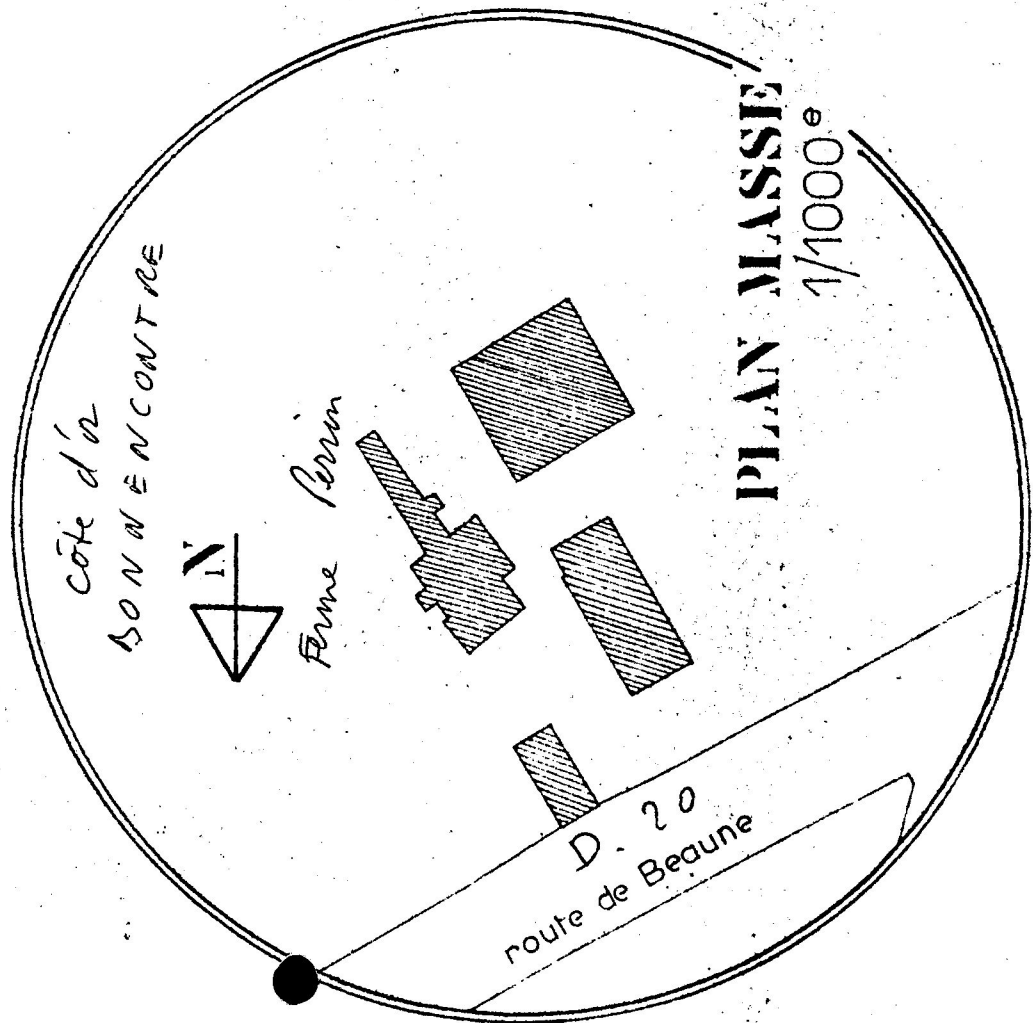
6.30

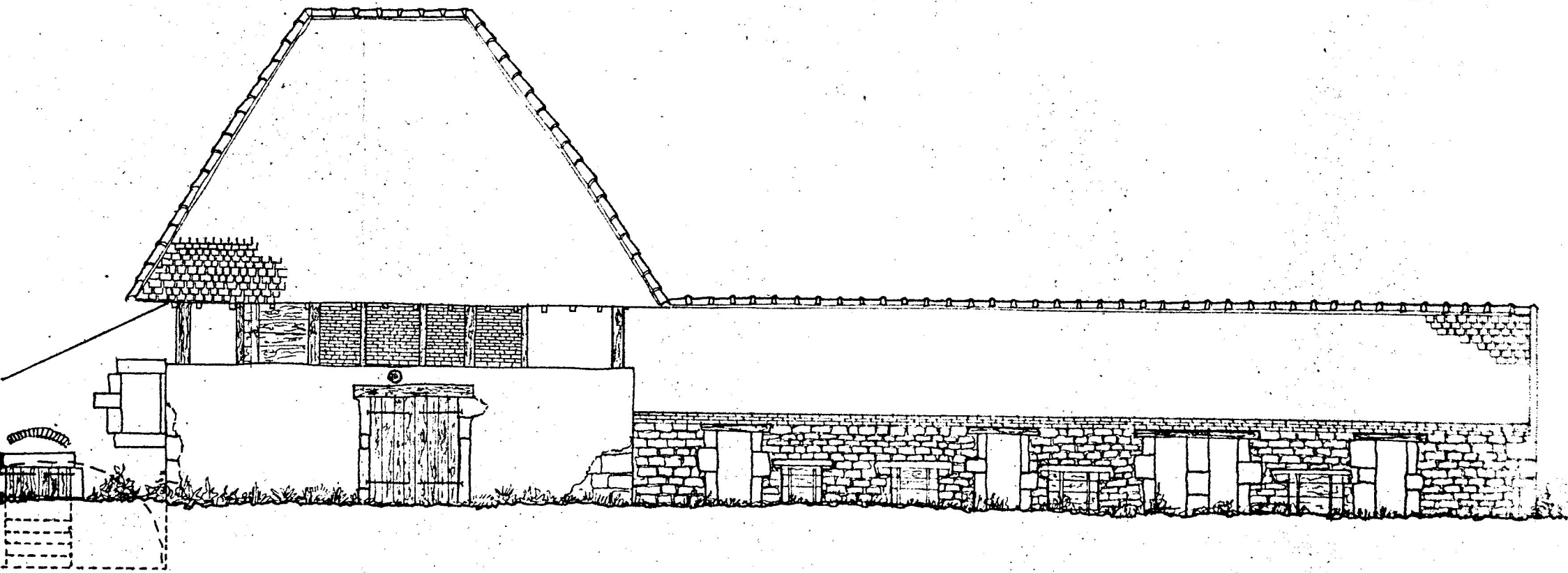
Coupe

Ferme Perrin, Bouneventu

Étude, coupes, plans, sections, plans, coupes, élévations.

R. GREVIN. (Arna 2<sup>e</sup> de l'Architecture)  
 plan 2, 3 novembre 1983.



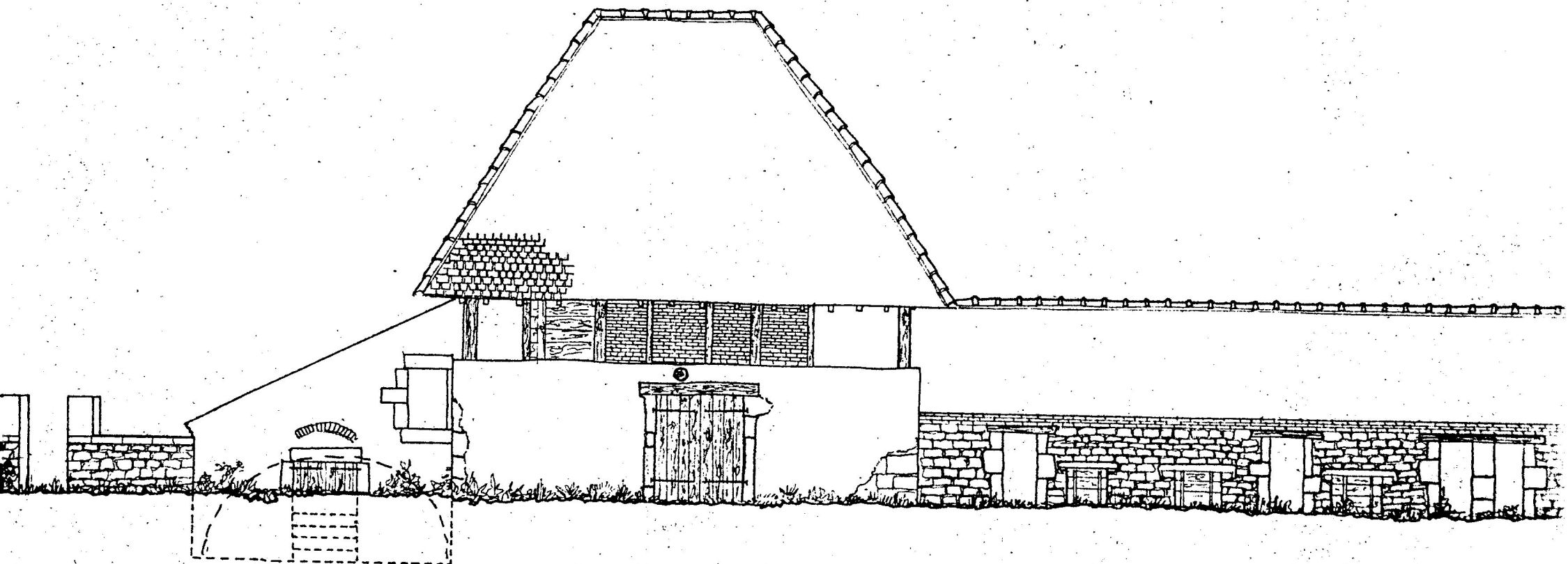


er

Etable - Fenil

Porcherie

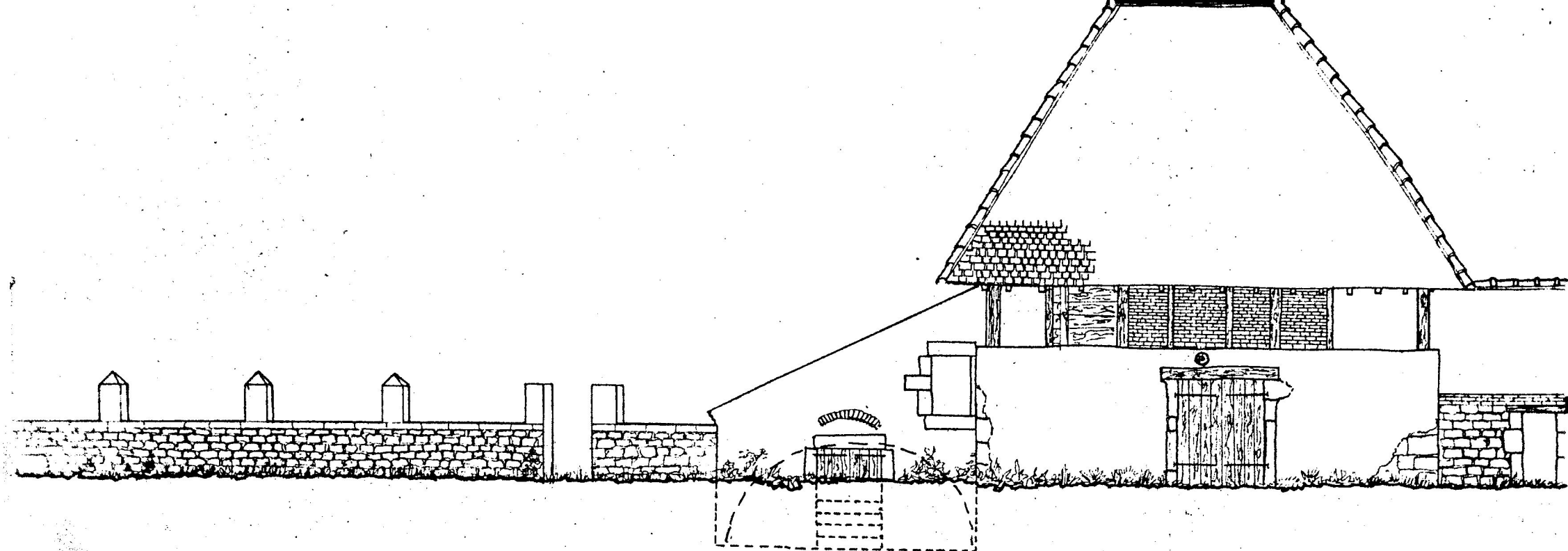




Cellier

Etable - Fenil

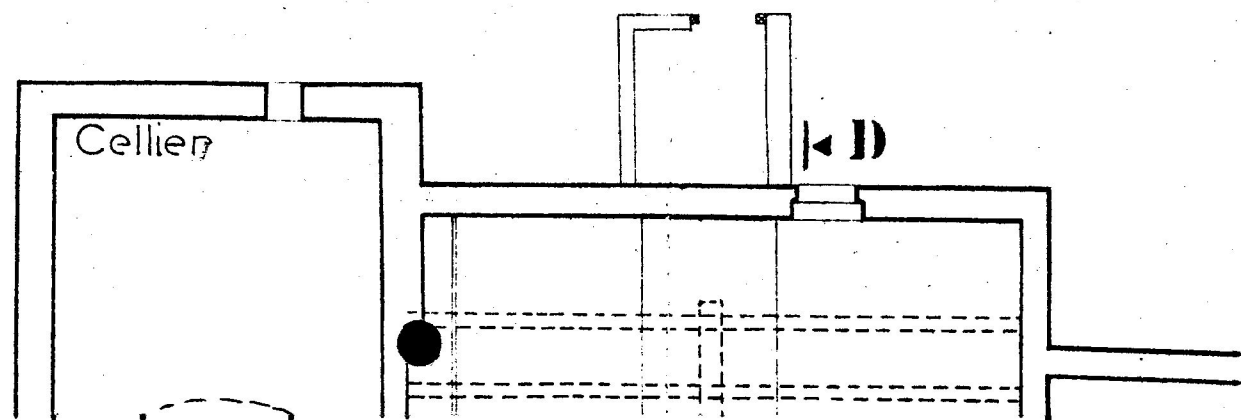
Porcherie

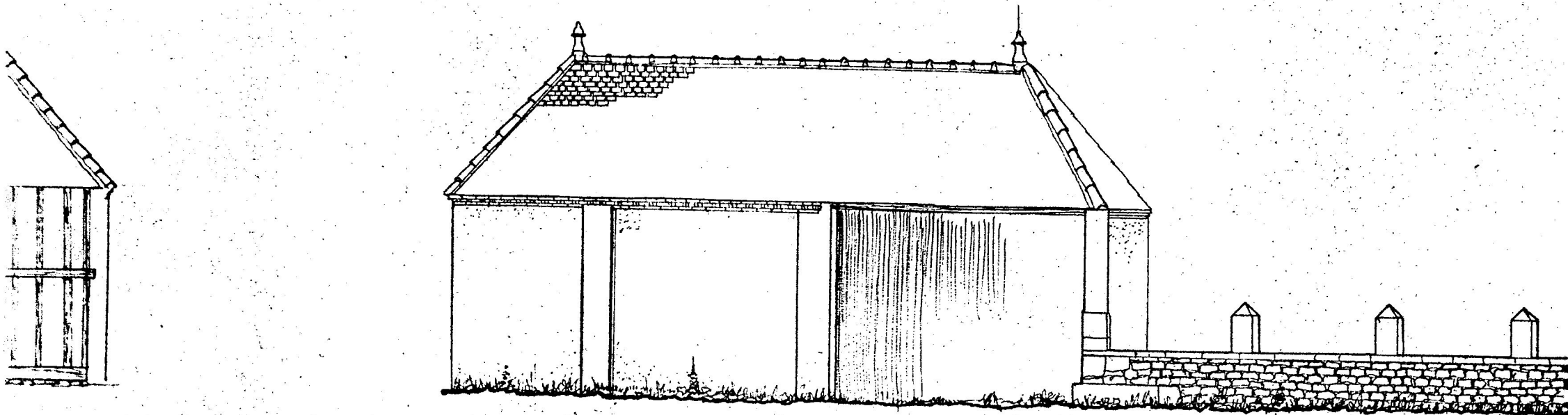


Cellier

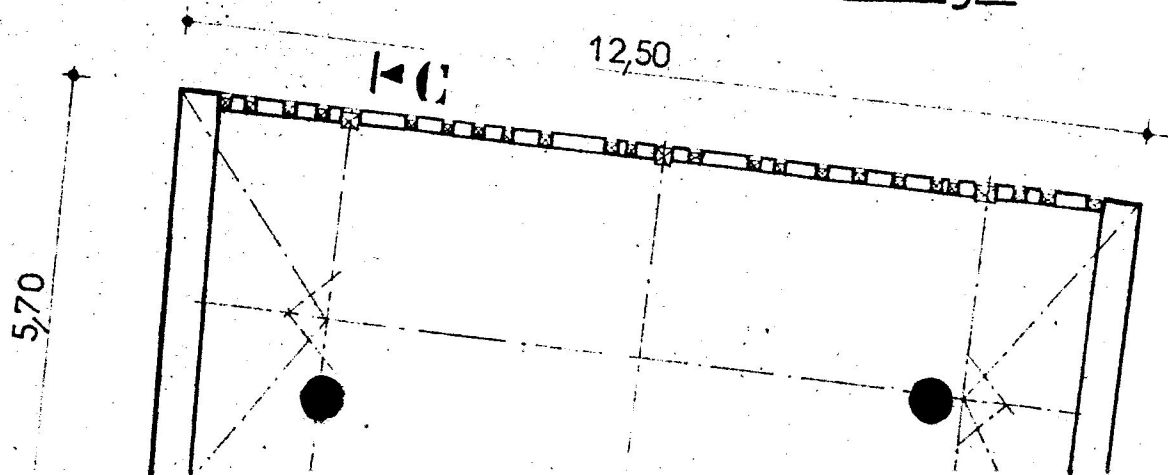
Etable - Fenil

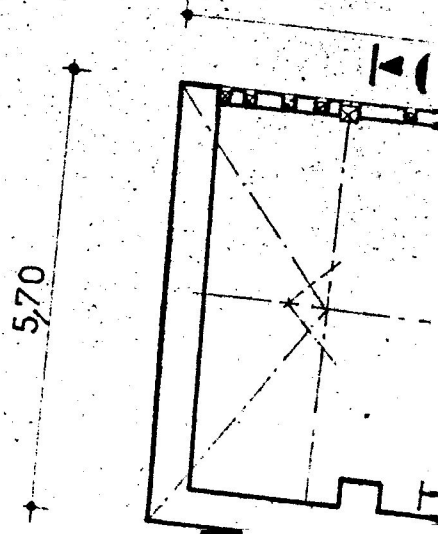
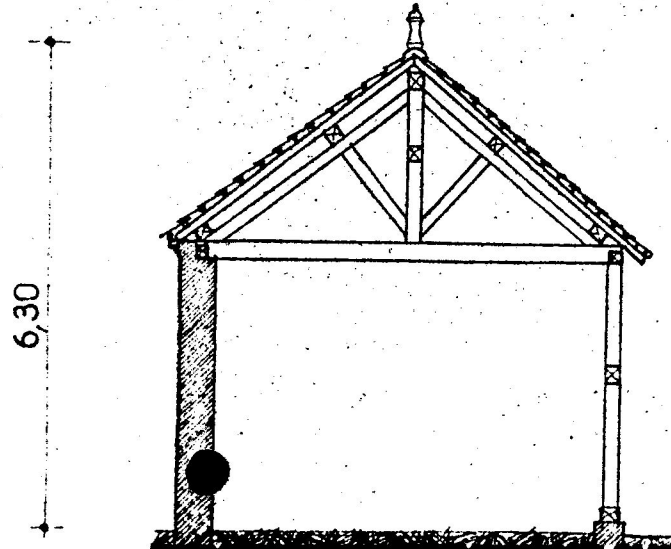
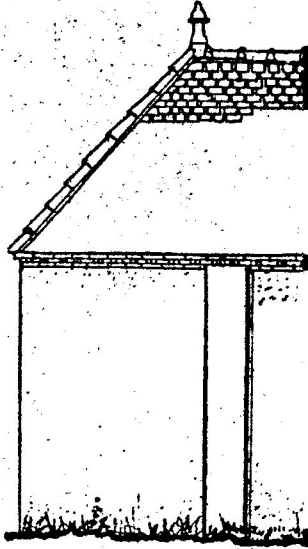
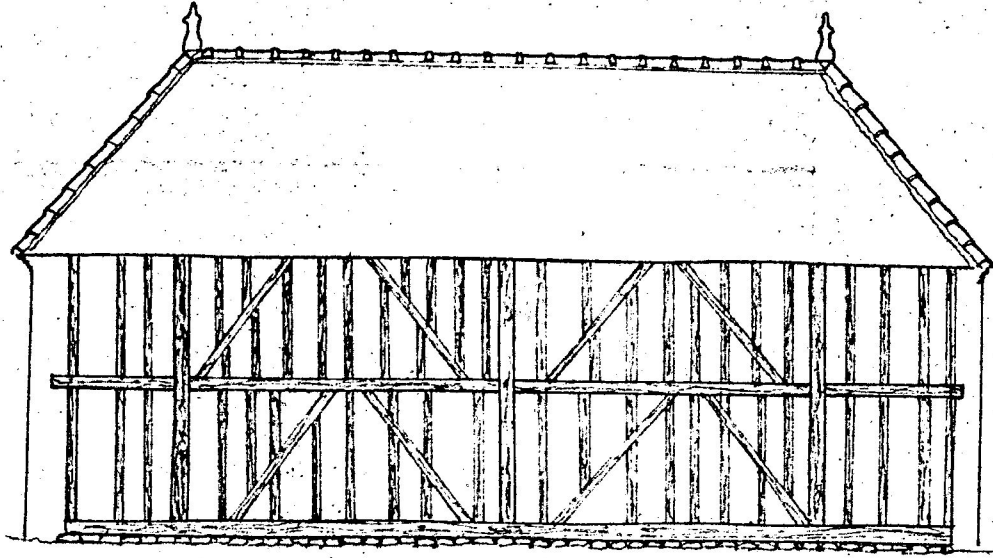
Jardin

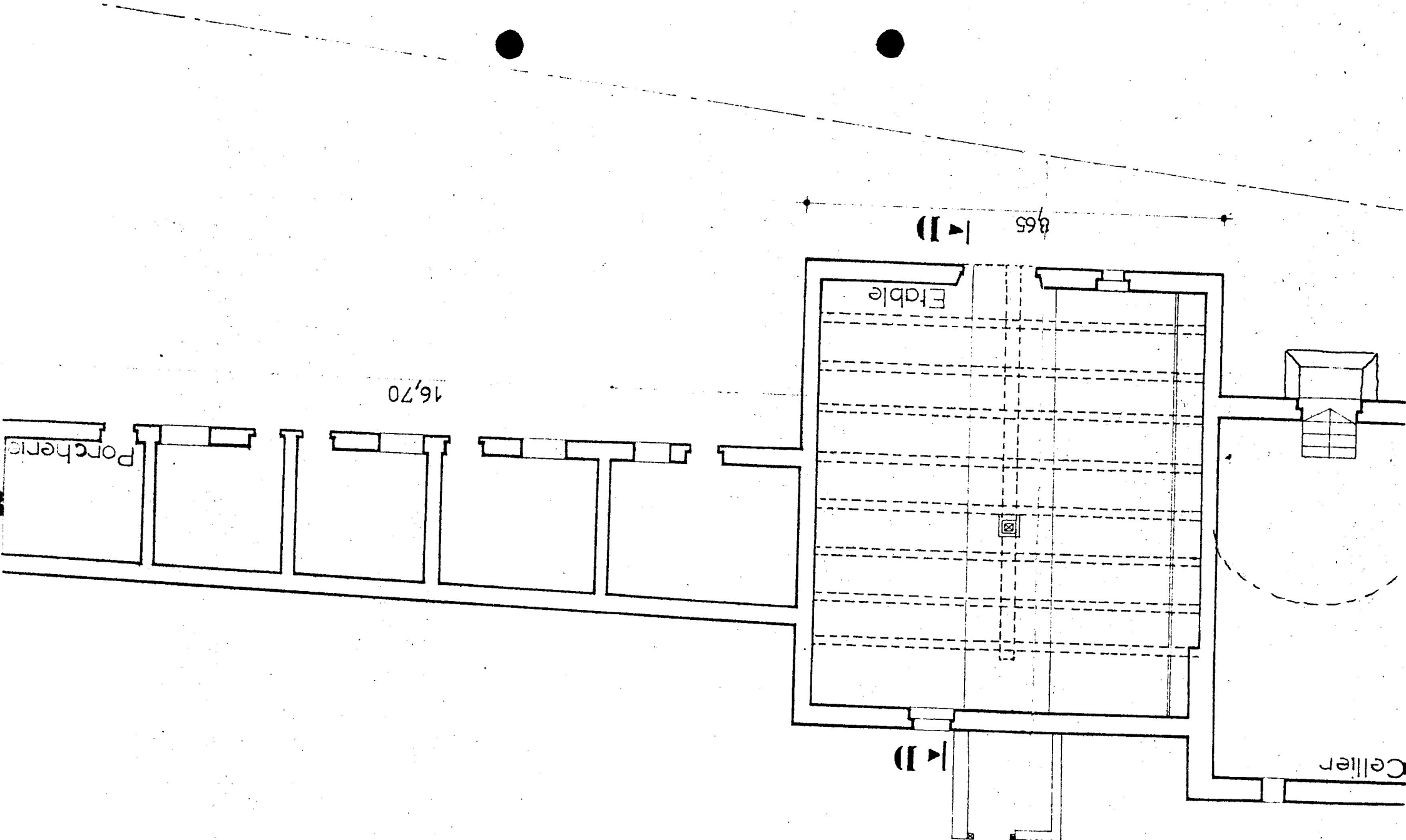




Hangar







8'65"  $\leftarrow$  |  $\rightarrow$

16'70"

Porch

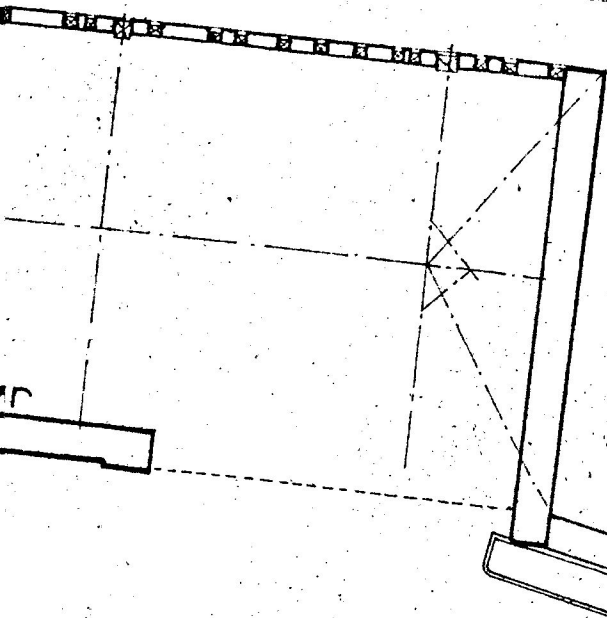
Table

Cellar

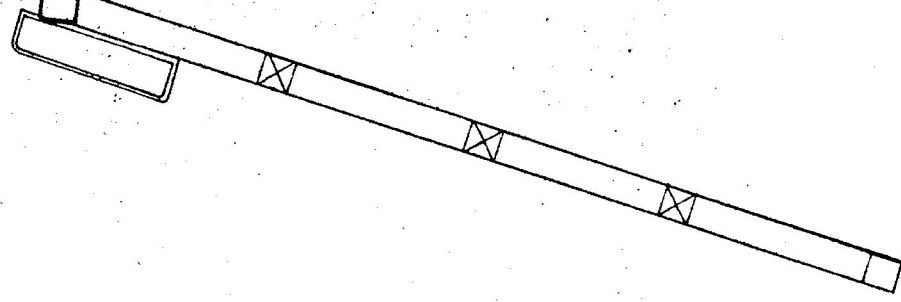
$\leftarrow$  |  $\rightarrow$

Hangar

12,50

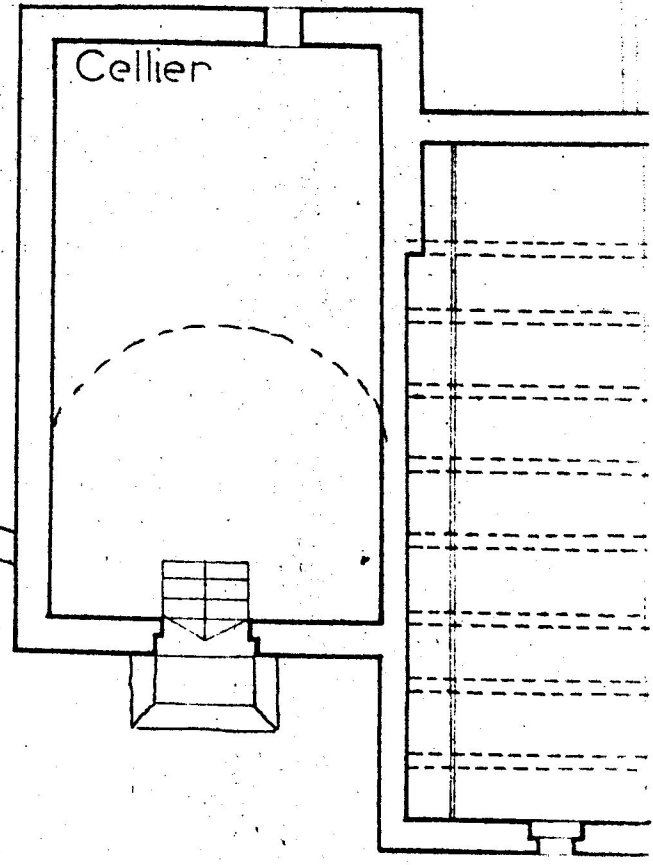


Jardin

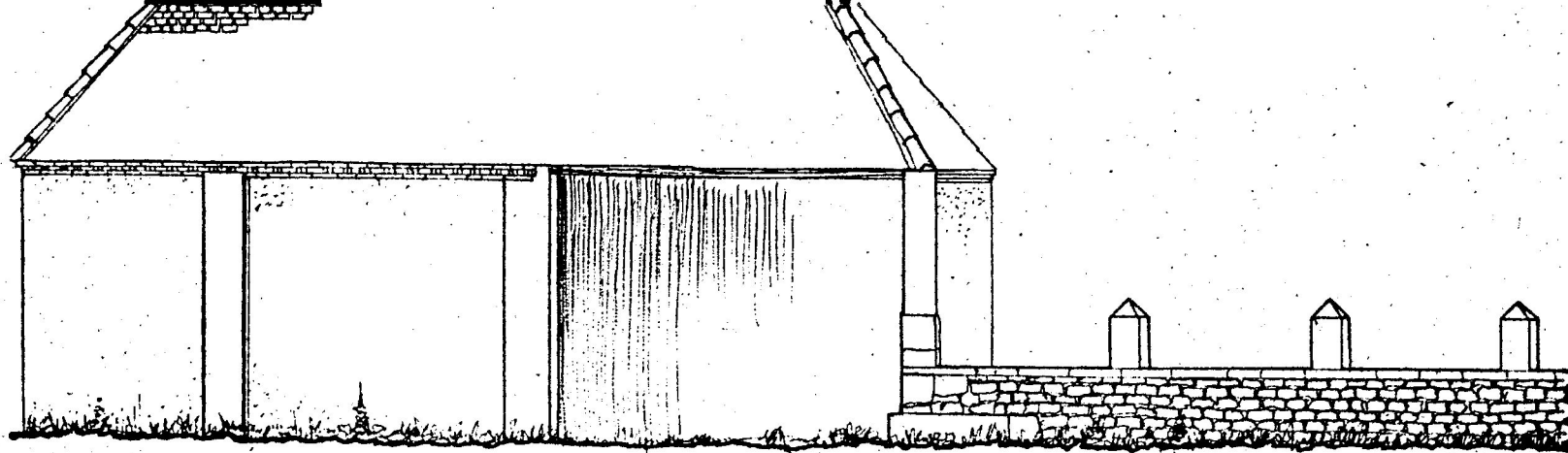
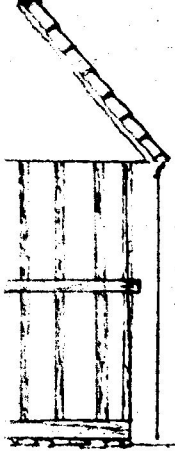


Cellier

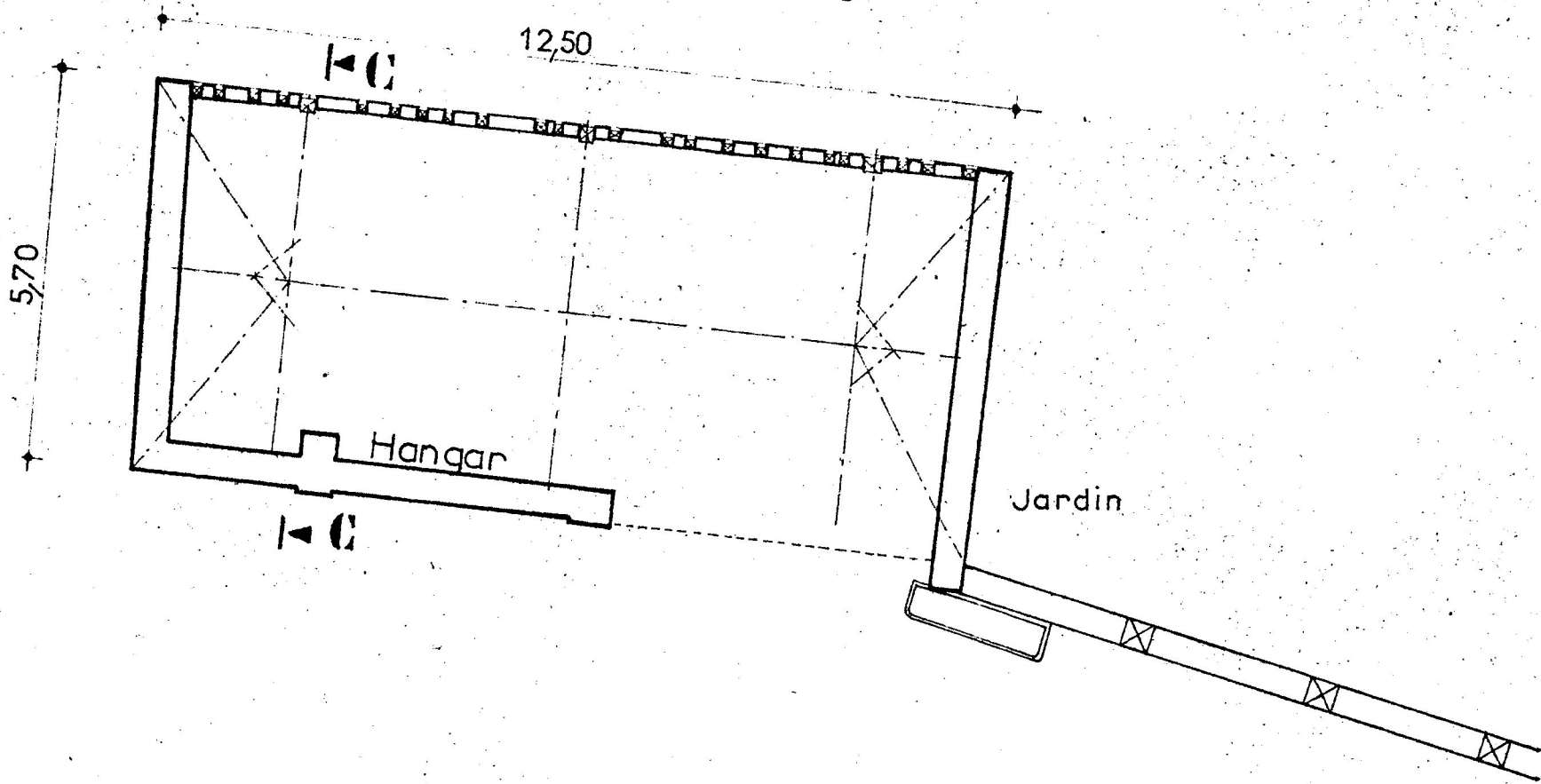
Eta

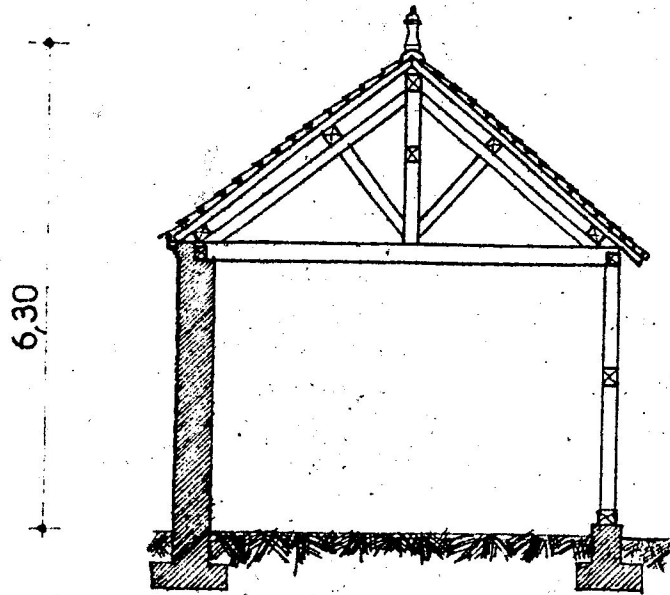
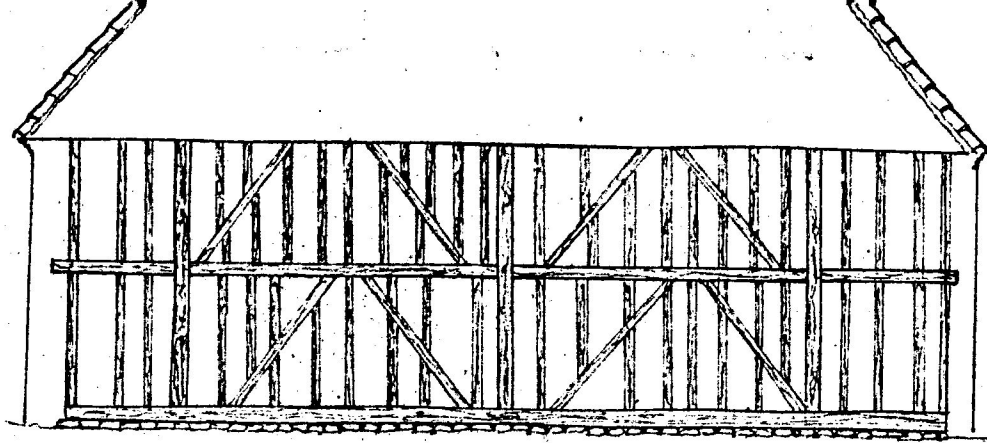


O<sub>1</sub>



Hangar





Coupe C.C

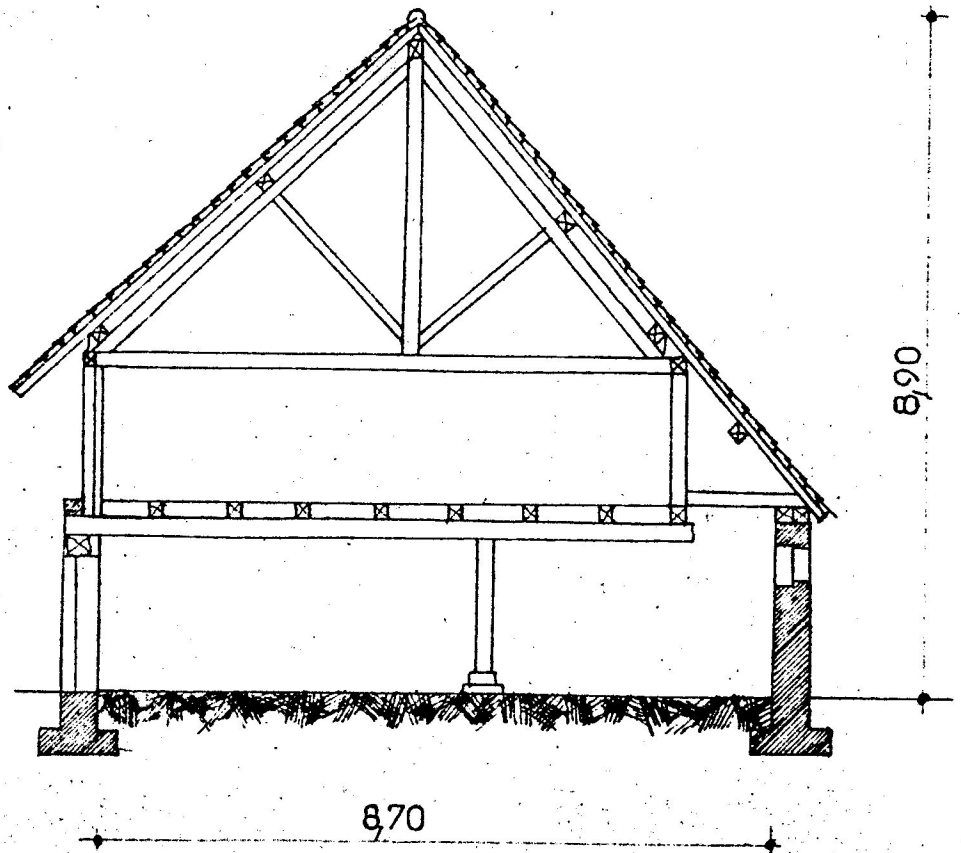
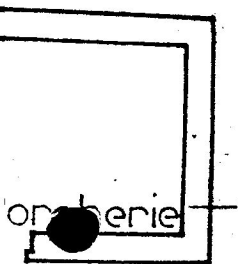
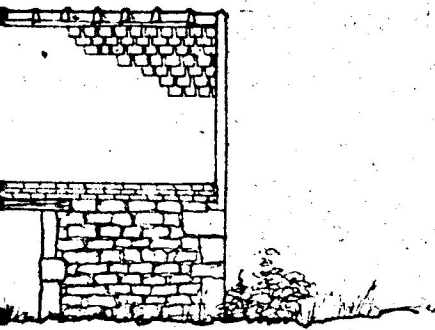
côte d'az.  
S.O.N.W.E.N.C.O.N.T.R.E



Ferme Perron



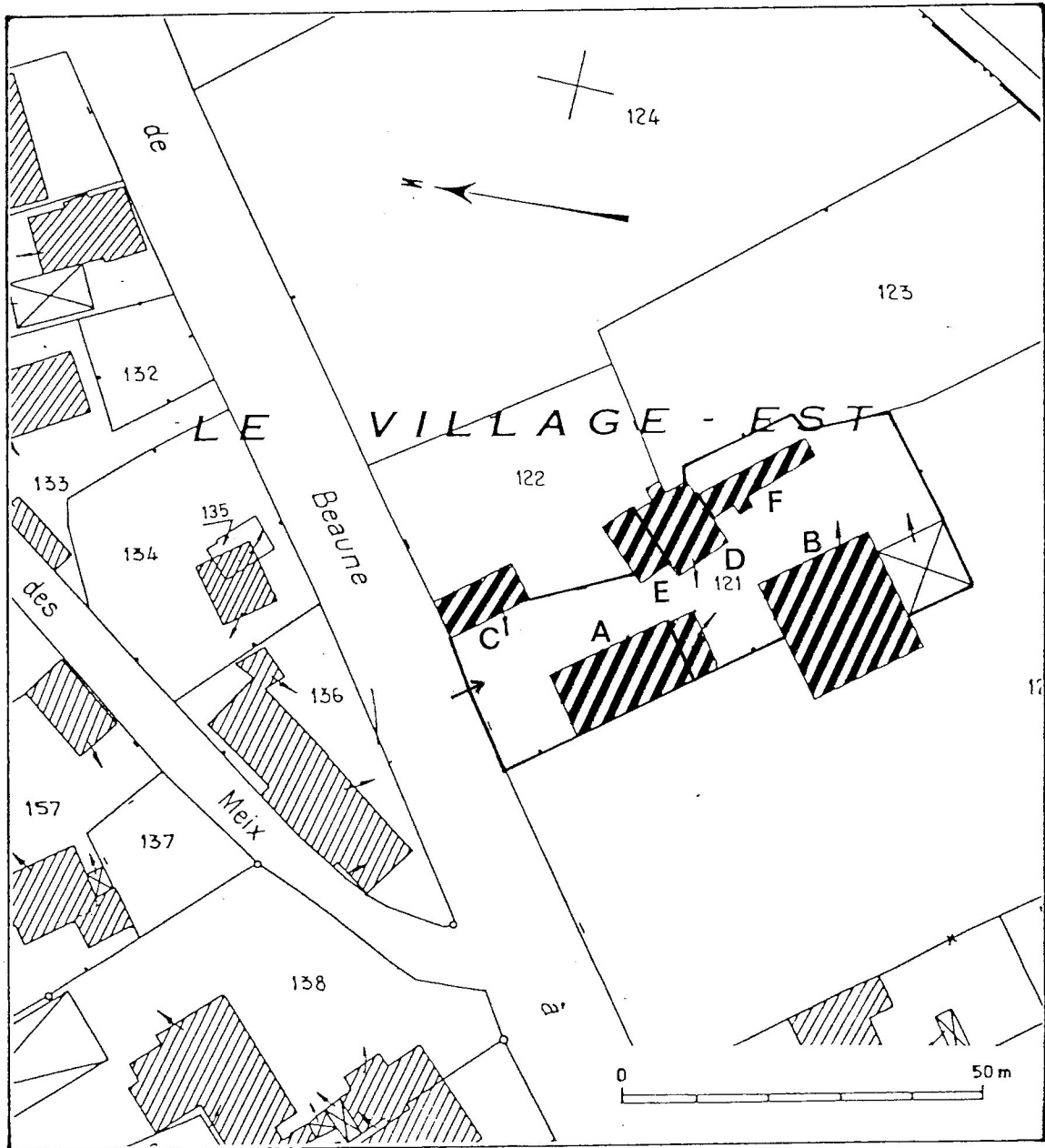




**Coupe D-D**

o-x-

FERME (1984 AC 121)  
Plan de situation et plan-masse  
Extrait du plan cadastral au 1/1000.



21 BONNENCONTRE

FERME (cadastre 1984, section AC  
parcelle 121)

Cl. Inv. M. ROSSO  
86.21.307 V

Vue d'ensemble



fig. 1.

21 BONNENCONTRE

FERME (cadastre 1984, section AC  
parcelle 121)

Cl. Inv. M. ROSSO  
86.21.308 V

Logis, élévation, 3/4 droit



21 BONNENCONTRE

FERME (cadastre 1984, section AC,  
parcelle 121)

Cl. Inv. M. ROSSO  
86.21.309 V

Logis, élévation, 3/4 gauche



fig. 3.