

Département : 21

Aire d'étude : NOLAY

Commune : VAUCHIGNON

Dénomination : **EGLISE DITE CHAPELLE**

Vocable : SAINT JEAN BAPTISTE

1,00061 540

Coordonnées : LAMBERT2 X = 0775550 Y = 0222140

Cadastre : 1948 C2 597

PROPRIETE PUBLIQUE

Dossier de PRE INVENTAIRE NORMALISE établi en 1978, 1986

(C) INVENTAIRE GENERAL, 1986

HISTORIQUE

CHAPELLE CONSTRUITE EN 1738, DATE GRAVEE SUR LA NICHE DE LA FACADE, A RAPPROCHER DES CHAPELLES DE SANTENAY LE HAUT ET DE CIREY LES NOLAY ; CLOCHER RECONSTRUIT EN 1884.

DESCRIPTION

SITUATION : EN VILLAGE

MATERIAUX

Gros oeuvre : CALCAIRE, MOELLON, ENDUIT, ESSENTAGE D'ARDOISE

Couverture : TUILE PLATE, ARDOISE

STRUCTURE

Parti de plan : PLAN ALLONGE

Vaisseaux et étages : 1 VAISSEAU

Couvrement : VOUTE EN BERCEAU PLEIN CINTRE

COUVERTURE : TOIT A LONGS PANS, FLECHE POLYGONALE

DECOR

Technique : SCULPTURE

n° département

commune

Village

adresse ou lieu-dit

Beaune

arrondissement

Nolay

canton

CHAPELLE SAINT-JEAN-BAPTISTE

dénomination et titre de l'œuvre

matricule

Repérage

Carte I.G.N.

échelle : 1/25000 feuille : Le Creusot 3-4

Lambert : II X 775.55
étendu Y 2222.14

Cadastre

année : 1948 section : C2

parcelle : 597

année : section :

parcelle :

Propriétaire : Commune

Destination actuelle :

Protection M.H. :

État de conservation :

Dossier établi le : 28.9.1978

par

E. REVEILLON

revu le :

par

HISTORIQUEInscription :

La niche située au-dessus de la porte d'entrée porte le millésime 1738 (fig. 5).

Reconstruction du clocher en 1884.

DESCRIPTIONSituation :

- au centre du village, un peu en retrait par rapport à la rue principale, sur un terrain en légère pente ascendante de la façade au chevet
- façade précédée d'une petite place plantée de deux pins ; élévation gauche en bordure d'un chemin, élévation droite dans la cour de la mairie
- édifice approximativement orienté.

Matériaux :

- gros-oeuvre en pierre calcaire : murs crépis, contreforts en moellons équarris, encadrements en pierre de taille
- corniches en bois

CHAPELLE SAINT-JEAN-BAPTISTE

- sol dallé
- couverture de tuile plate

Structure :

- plan rectangulaire
- voûte en berceau plein-cintre
- six contreforts épaulent les murs latéraux (contreforts antérieurs à l'alignement de la façade, contreforts postérieurs à l'alignement du chevet) ; des tirants de fer ont été ajoutés à l'intérieur, contre le mur de façade et le mur postérieur.

Elévations :

- ° intérieures (fig. 6 et 7) :
 - mur antérieur : porte rectangulaire accostée de deux fenêtres, dont l'appui est creusé d'une cavité quadrilobée à droite (fig. 8), cruciforme à gauche (fig. 9) ; oculus circulaire à l'aplomb de la porte.
 - murs latéraux : deux fenêtres en arc segmentaire inscrites dans une embrasure rectangulaire, de chaque côté (fig. 10) ; petite niche à tablette saillante dans le mur droit (fig. 11).
 - mur postérieur aveugle ; niche en cul-de-four à décor de stuc (h. 1,69 m - l. 1,57 m) (fig. 12).
- ° extérieures : cf. fig. 1 à 5
 - les deux fenêtres antérieures ont un encadrement en ciment
 - corniche en bois régnant sur les murs latéraux
 - jour rectangulaire décentré au pignon du chevet (accès au comble et au clocher, fig. 4).

Couverture et charpente :

- toit à longs-pans couvert de tuile plate
- clocher en charpente de plan carré et flèche octogonale à égouttoir carré, couverts d'ardoise
- charpente constituée de deux entrants reposant sur des sablières jumelées et supportant deux poinçons.

CONCLUSIONS

Ce type de chapelle rurale de la première moitié du XVIII^e siècle se retrouve dans deux édifices du canton qui présentent une structure voisine : les chapelles Saint-François de Santenay-le-Haut (1703) et Saint-Vincent de Cirey-les-Nolay (1742) ; la disposition des ouvertures de la façade en particulier, est identique.

DOCUMENTATION

A.D. Côte d'Or II O 658/6.

B.M. Dijon. Description archéologique de la Côte d'Or, par René Epery.- cf. Vauchignon, 1929.

COURTEPEE (Abbé Cl.), BEGUILLET (E.). Description générale et particulière du duché de Bourgogne, 3e éd. 1967-68, t. II, p. 338.

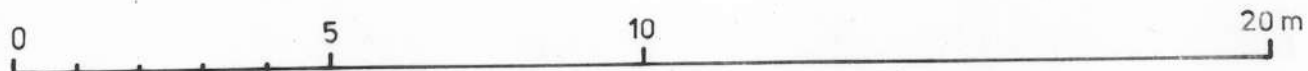
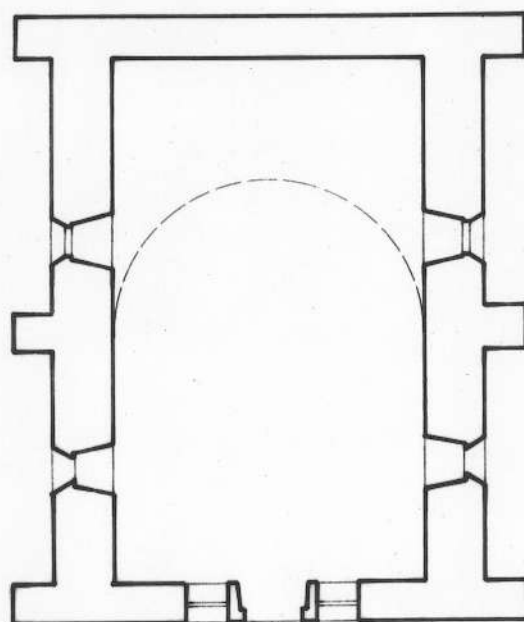
Dictionnaire topographique de la France..., t. IX, Côte d'Or, par A. Roserot,

21. VAUCHIGNON

CHAPELLE SAINT-JEAN-BAPTISTE
Plan
(relevé A. Morelière - 1979)

81.21.264 P
Cliché M. THIERRY

2012 21 00556A377
Alain MORELIÈRE .



21. VAUCHIGNON

CHAPELLE SAINT-JEAN-BAPTISTE
façade

79.21.88 V2
Cliché M. THIERRY





21. VAUCHIGNON

CHAPELLE SAINT-JEAN-BAPTISTE
Elévation gauche

79.21.89 v2
Cliché M. THIERRY



21. VAUCHIGNON

CHAPELLE SAINT-JEAN-BAPTISTE
Chevet

79.21.91 V2
Cliché M. THIERRY



21. VAUCHIGNON

CHAPELLE SAINT-JEAN-BAPTISTE
niche de la façade

79.21.92 X2
Cliché M. ROSSO



21. VAUCHIGNON

CHAPELLE SAINT-JEAN-BAPTISTE
Vue d'ensemble depuis l'entrée

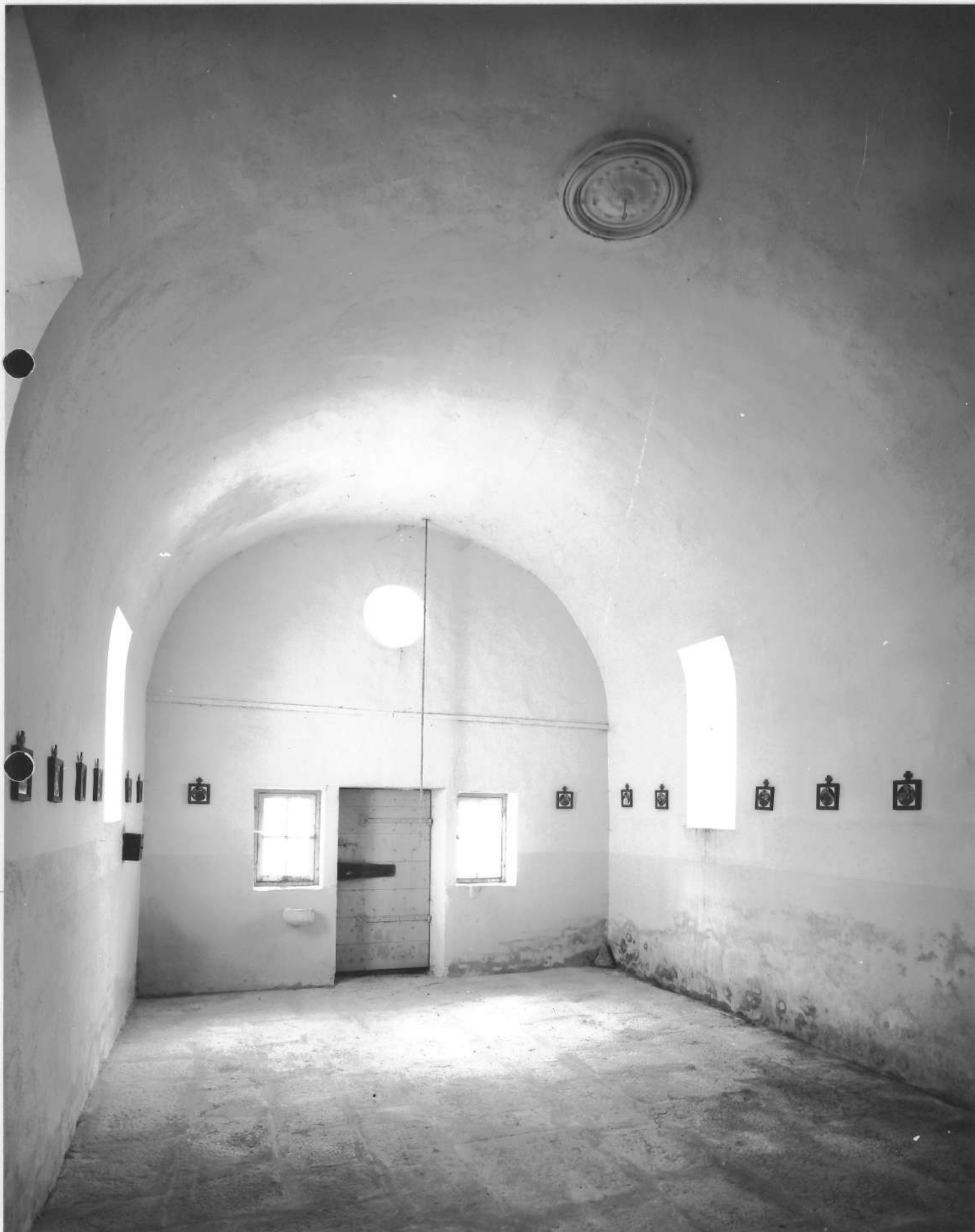
79.21.93 V2
Cliché M. THIERRY



21. VAUCHIGNON

CHAPELLE SAINT-JEAN-BAPTISTE
vue d'ensemble depuis l'autel

79.21.94 V2
Cliché M. THIERRY



21. VAUCHIGNON

CHAPELLE SAINT-JEAN-BAPTISTE
Appui de la fenêtre à droite de la porte

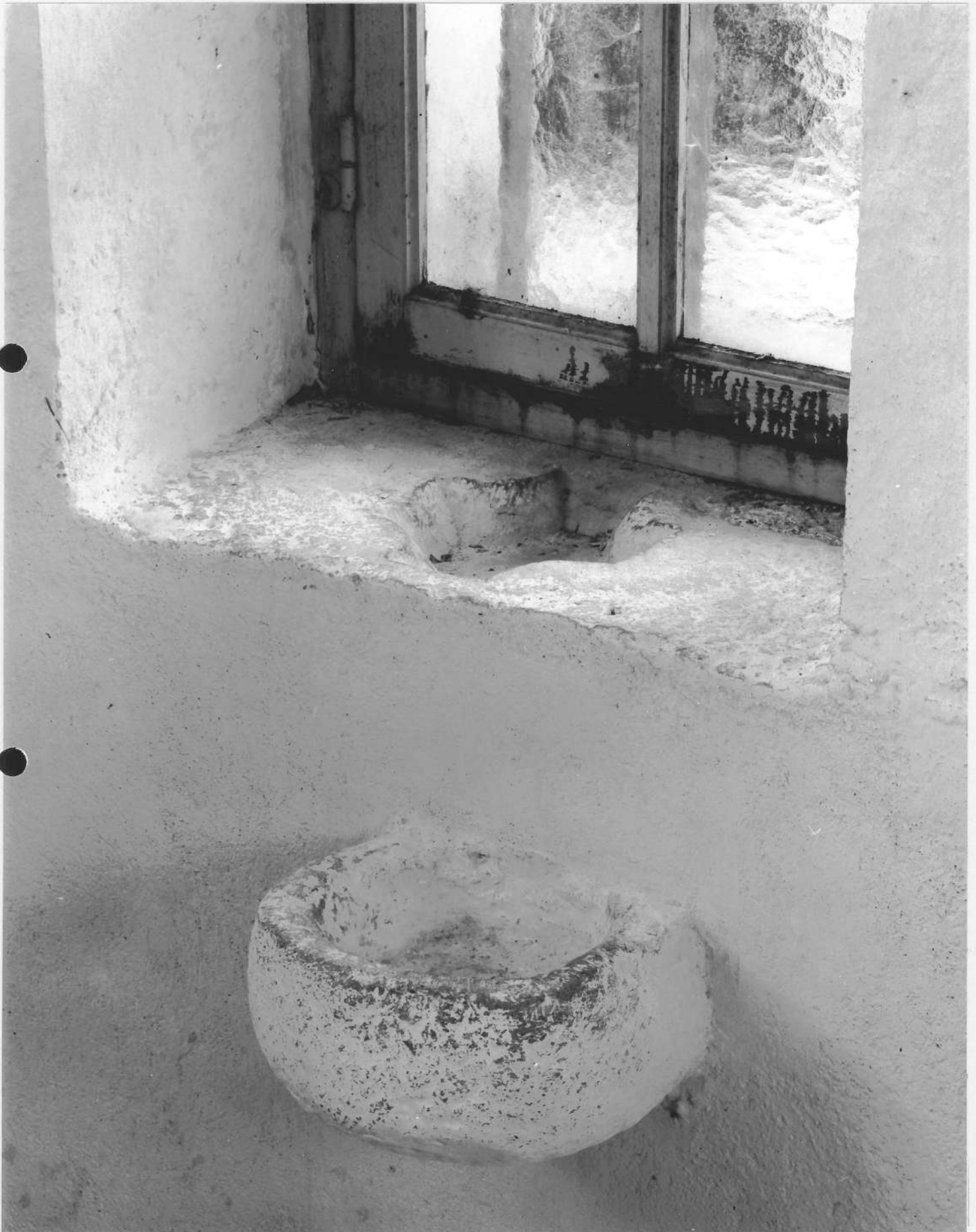
79.21.98 X2
Cliché M.ROSSO



21. VAUCHIGNON

CHAPELLE SAINT-JEAN-BAPTISTE
Appui de la fenêtre à gauche de la porte
et bénitier

79.21.97 X2
Cliché M.ROSSO

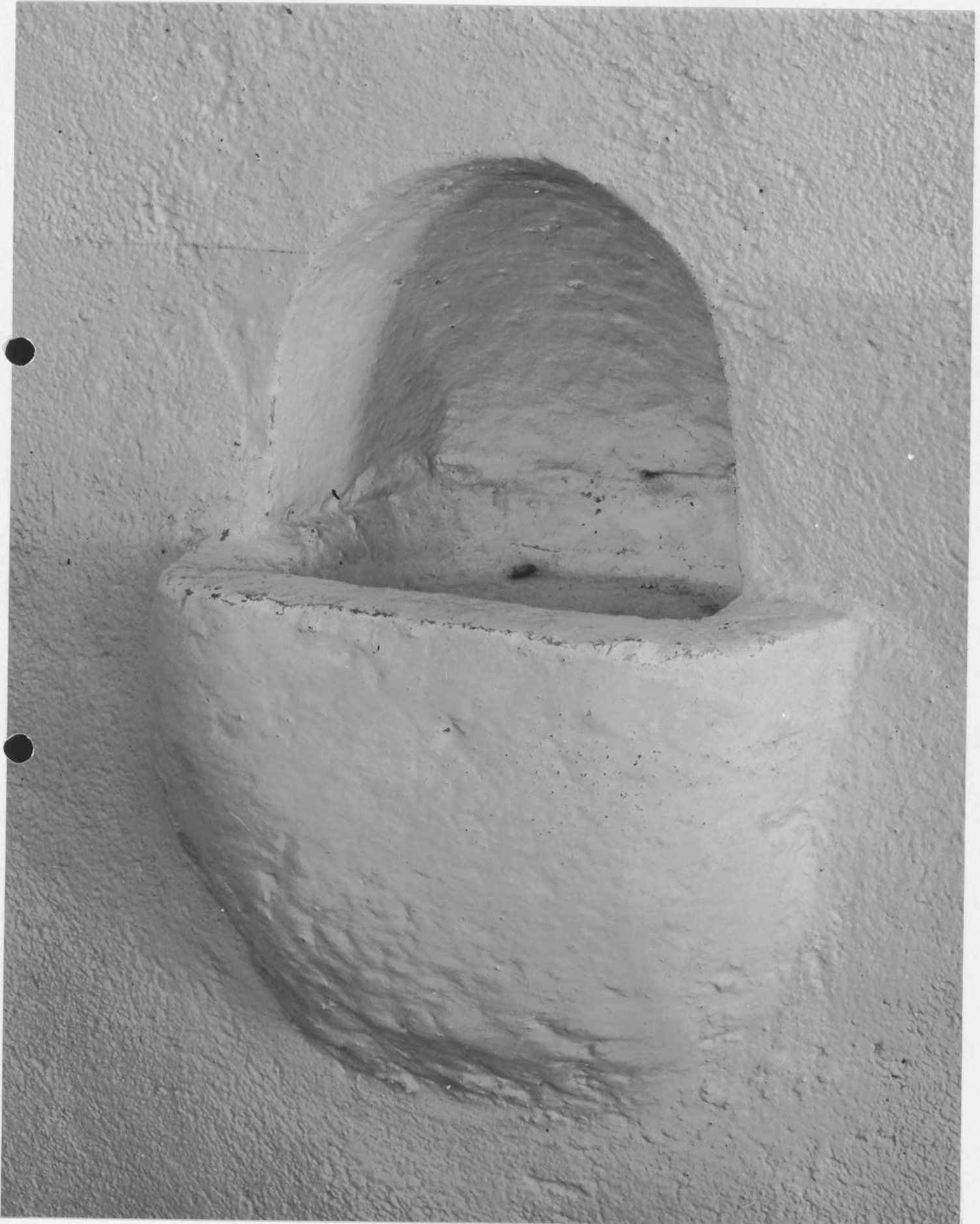




21. VAUCHIGNON

CHAPELLE SAINT-JEAN-BAPTISTE
niche du mur droit

79.21.96 X2
Cliché M.ROSSO



21. VAUGHIGNON
Chapelle Saint-Jean-Baptiste

79.21.100 V2
Cliché M. THIERRY

NICHE du mur postérieur



21. VAUCHIGNON

CHAPELLE SAINT-JEAN-BAPTISTE
Serrure en bois

79.21.99 X2
Cliché M.ROSSO

