

Département : 21

1700061519

Aire d'étude : NOLAY

Commune : THURY

Dénomination : **EGLISE PAROISSIALE**

Vocable : SAINT HILAIRE

---

Coordonnées : LAMBERT2 X = 0766310 Y = 0228350

Cadastre : 1969 B1 141

PROPRIETE PUBLIQUE

Dossier de PRE INVENTAIRE NORMALISE établi en 1978, 1986

(C) INVENTAIRE GENERAL, 1986

---

### **HISTORIQUE**

DATE DE CONSTRUCTION DE L'ANCIENNE EGLISE INCONNUE ; RECONSTRUCTION DU CLOCHER EN 1819 ;  
ADJONCTION DE DEUX BAS COTES EN 1823, 1824 D'APRES LE PROJET DE L'ARCHITECTE DOREY MALDANT ;  
EGLISE DETRUITE ENTRE 1839 ET 1861 ; CONSTRUCTION DE L'EGLISE ACTUELLE DE 1861 A 1864  
CONFORMEMENT AU PROJET DE JACQUES GROSLEY, ARCHITECTE A SEMUR EN AUXOIS.

### **DESCRIPTION**

SITUATION : EN VILLAGE

#### MATERIAUX

Gros oeuvre : CALCAIRE, MOELLON, PIERRE DE TAILLE, ENDUIT  
Couverture : ARDOISE

#### STRUCTURE

Parti de plan : PLAN ALLONGE  
Vaisseaux et étages : 3 VAISSEAUX  
Couvrement : VOUTE D'ARETES, VOUTE D'OGIVES

COUVERTURE : TOIT A LONGS PANS, APPENTIS, PIGNON DECOUVERT, FLECHE POLYGONALE, CROUPE

DISTRIBUTION : ESCALIER DANS OEUVRE, ESCALIER TOURNANT

#### DECOR

Technique : SCULPTURE  
Représentation : TETE, ORNEMENT VEGETAL

21  
n° département

THURY  
commune



Village

Beaune

adresse ou lieu-dit  
Nolay

arrondissement

canton

ANCIENNE EGLISE PAROISSIALE SAINT-HILAIRE

dénomination et titre de l'œuvre

matricule

DÉTRUITE

### Repérage

Carte I.G.N.	échelle : 1/25000	feuille : Epinac-les Mines 7-8	Lambert : II x 766.31 y 228.35
Cadastre	année : 1839	section : B1	parcelle : 38
	année :	section :	parcelle :

### Propriétaire :

### Destination actuelle :

### Protection M.H. :

Etat de conservation : détruite

Dossier établi le : septembre 1979  
revu le :

par B. LAUVERGEON  
par

### HISTORIQUE

-----

L'ancienne église, détruite, est connue par son plan masse relevé pour le cadastre ancien de 1839 (cf. extrait ci-joint).

Elle se composait d'une nef, à laquelle furent adjoints deux bas-côtés (cf. infra), prolongée par un chœur à abside demi-circulaire; sacristie (?) adossée au côté gauche du chœur.

- 24 septembre 1819 : reconstruction du clocher et restauration de la couverture de l'église. Adjudication en faveur de Jacques Follot, entrepreneur à Arnay.
- 17 mars 1823 : agrandissement de l'église par l'adjonction de bas-côtés d'après le projet de Dorey-Maldant, architecte. Adjudication au profit de Claude Jacquelin, entrepreneur à Saint-Aubin.
- 18 juin 1824 : procès-verbal de réception des travaux d'agrandissement.
- 4 août 1853 : réception provisoire des travaux de réfection de la toiture du chœur et du plafond de la nef (A.D. Côte-d'Or, II.O. 636/1)
- Rapport sur l'ancienne église : lettre de l'évêque au préfet (A.D. Côte-d'Or, II.O.636/2) : "la nécessité de cette construction est parfaitement établie dans le rapport de M. Grosley, architecte à Semur (8 janvier 1861). Je l'ai constaté moi-même dans les procès-verbaux de mes trois visites pastorales en 1841, 47 et 60. Chaque année ajoutait à l'état ruineux de cette église. Aujourd'hui, il est évident que les réparations ne suffiraient pas, quelques considérables qu'on les suppose. En outre, l'insuffisance notoire du local, l'insalubrité

ANCIENNE EGLISE PAROISSIALE SAINT-HILAIRE  
DETRUITE

---

de ses murs et de son dallage imprégnés d'humidité, la nécessité de la construction d'une sacristie sont de nouveaux motifs de décider pour la construction d'une nouvelle église".

- On ne connaît pas la date à laquelle l'église fut détruite.

DOCUMENTATION

-----

A.D. Côte-d'Or, II. O. 636/1 et 2.

21  
n° département

THURY  
commune



Village

adresse ou lieu-dit  
Nolay

Beaune

arrondissement

canton

EGLISE PAROISSIALE SAINT-HILAIRE  
dénomination et titre de l'œuvre

33.04  
matricule

### Repérage

Carte I.G.N. échelle : 1/25000

feuille Epinac-Les-Mines Lambert : II x = 766.31

7-8

y = 228.35

Cadastre année : 1969

section : B1

parcèle : 141

année :

section :

parcèle :

Propriétaire : commune

Destination actuelle : cultuelle

Protection M.H. :

Etat de conservation :

Dossier établi le : septembre 1979

par B. LAUVERGEON

revu le :

par

### HISTORIQUE

Eglise construite à côté de l'ancien édifice, détruit en raison de sa vétusté comme de son exigüité (cf. dossier), d'après les plans et devis de Jacques Grosley, architecte à Semur :

- 8 juin 1861 : adjudication des travaux de construction à Etienne Lhotte, entrepreneur à Thury pour la somme de 55 507 F.
- 24 décembre 1864 : procès-verbal de réception provisoire.
- la réception définitive a lieu le 4 juin 1866 (A.D. Côte-d'Or, II. O. 636/1).

### DESCRIPTION

Situation :

Edifice situé au sud de l'agglomération, dans l'enclos du cimetière, devant une place. Terre-plein bordé au sud et à l'ouest par un mur de soutènement. Accès par un portail à deux battants accosté d'une porte piétonne, à l'ouest (cf. extrait du cadastre, ci-joint).

Matériaux :

- gros-oeuvre (pierre provenant des carrières de Lalléy, commune de Sully Saône et Loire) :
  - . façade, clocher, contreforts, soubassement, encadrements des ouvertures en moyen appareil de pierre de taille.
  - . murs enduits.
- sols : dalles de pierre pour l'ensemble de l'édifice.
- couvertures : ardoises.

## EGLISE PAROISSIALE SAINT-HILAIRE

## DESCRIPTION

Structure :

- plan (pl. I) : édifice de plan rectangulaire à trois vaisseaux et abside polygonale ; clocher dans oeuvre en façade. Nef à cinq travées de plan barlong précédée d'un vestibule sous clocher, flanqué à gauche d'un réduit faisant fonction de retire-tout, à droite de la cage de l'escalier desservant les étages du clocher. Choeur, surelévé d'un degré rectiligne de deux marches, à deux travées rectilignes et abside à trois pans de même largeur que le vaisseau central.
- bas-côtés à sept travées de plan carré ; chapelles occupant les travées antérieures et postérieures - sacristie adossée au chevet, dans l'axe de l'édifice. Clocher de plan carré à l'aplomb du vestibule.

Couvrement et supports :

- vestibule : voûte d'ogives avec oculus zénithal pour le passage des cloches.
- nef (fig. 7 et 8) : voûtes d'arêtes à quartiers brisés séparés par des arcs-doubleaux portés par de fines colonnettes engagées ; elles retombent sur les tailloirs des chapiteaux des colonnes cylindriques du vaisseau.
- bas-côtés et chapelles (fig. 9 et 10) : voûtes d'arêtes à doubleaux peu saillants, brisés, aux arêtes chanfreinées ; ils reposent côté nef, sur les tailloirs des chapiteaux des colonnes, et sont portés latéralement par des pilastres, à chapiteau mouluré, de même profil.
- choeur (fig. 7) voûte d'ogives quadripartite avec doubleaux et formerets sur la première travée, à six quartiers brisés, sur la deuxième travée et l'abside. Les ogives retombent sur des colonnettes tronquées à chapiteau.

Elévations intérieures (fig. 7 à 10) :

- Vestibule : une porte en arc segmentaire à archivoltte retournée au centre des murs latéraux. Baies circulaires à remplage tréflé dans l'axe des portes latérales. Portail intérieur en arc brisé.
- nef :
  - . mur antérieur (fig. 8 ) : tribune à arcade brisée et garde-corps en pierre ajouré.
  - . grandes arcades en arc brisé ; fenêtres hautes en arc brisé, ébrasées.
- bas-côtés (fig. 9, 10 ) bas-côtés identiques. Une fenêtre en arc brisé ébrasée, au centre de chaque travée. Les chapelles antérieures sont éclairées en avant par une fenêtre de même structure. Murs postérieurs aveugles. Arcade brisée à double rouleau entre chapelles et bas-côtés.
- choeur (fig. 7 ) : travée antérieure contournée d'arcades brisées. Cinq fenêtres en arc brisé, ébrasées, en partie haute pour la deuxième travée du choeur et l'abside.

Elévations extérieures :

- Elévation antérieure (cf. fig. 1 et 2, 5 et 6).
- Elévations latérales identiques (cf. fig. 1 à 4)
- Chevet (cf. fig. 3).

## EGLISE PAROISSIALE SAINT-HILAIRE

---

DESCRIPTION (suite)  
-----Couvertures :

Toiture à deux versants sur le vaisseau central, à croupe polygonale sur l'abside. Toit en appentis sur les bas-côtés ; à deux versants sur la sacristie.

Flèche octogonale à égout retroussé de plan carré sur le clocher.

Distribution intérieure :

Accès à la tribune, aux étages supérieurs du clocher et aux combles par une échelle de meunier (cage de l'escalier à droite du vestibule).

DOCUMENTATION  
-----

A.D. Côte-d'Or, II.O. 636/1 et 2.

BREDEAULT (Abbé G.). Supplément à Courtépée, dans Mém. Soc. Hist. Archéol. Litt. Arrond. Beaune (1898, p. 310-311).

B.M. Dijon. Description archéologique de la Côte-d'Or, par René Epery, dans Thury, 1929.

De très importants travaux d'entretien et d'amélioration à l'église de Thury, dans Le Bien Public, 23 octobre 1970.

## Du haut de la Prée

Au cours de la présentation des vœux par monsieur le maire était annoncée la prévision d'une restauration interne de l'église paroissiale. Déclaration satisfaisant bien les paroissiens et tous les Thuryens. Dans la majorité des communes voisines, des efforts ont aussi été consentis dans ce sens, mais un ordre de priorité restait à déterminer. Au village, les extérieurs terminés donnent bon ton au monument qui mériterait peut-être un éclairage mettant en exergue sa réelle valeur. Mais cela est un détail par rapport au travail à exécuter à l'intérieur, qui n'a pas, pour ainsi dire, été touché depuis sa construction à partir de 1860...

### Une nouvelle église

Pensons que l'installation électrique a plus de 70 ans ! Il nous faut revenir en arrière pour découvrir dans les archives les polémiques qui durèrent plusieurs années entre deux tendances : une étant favorable à la réparation de la vieille et petite église romane menaçant ruine et l'autre étant partisane d'une nouvelle construction. En définitive, au cours d'une réunion extraordinaire en date du 20 septembre 1860, le conseil municipal présidé par le maire Claude Boulez-Monnot se décidait pour une construction neuve dont l'estimation était moins onéreuse que la restauration de l'ancienne. Celle-ci était estimée à 45 300 francs par un engagement manuscrit déposé par Etienne Lhote, maître maçon habitant à Thury. Pour la nouvelle, l'étude présentée par M. Grosley, inspecteur des monuments historiques, se chiffrait à 28 235 f, plus 668, 40 f destinés à couvrir les frais architecturaux.

### Des modifications

Et les travaux commencèrent rapidement, mais les imprévus et autres soucis aussi. Le curé Michelot officiant dans la paroisse de 1848 à 1876, bien soutenu par l'évêque de Dijon, 11<sup>e</sup> du nom, Mgr. François-Victor Rivet, influença pour apporter d'im-

portantes modifications au projet initial : la nef qui devait recevoir une couverture en tuile sera d'ardoise, comme les nefs latérales. La sacristie initialement prévue dans les côtés du transept sera construite par-derrière le chœur, des chapelles étant édifiées à la place dans ces ailes. Seules les pierres de taille provenant des carrières de Morlet sises à 2 lieues devaient être jointoyées, les autres le seront aussi. La provenance thuryenne de celles-ci se serait située notamment dans les anciennes carrières de la Prée, le sable étant tiré de même sur le territoire communal. Mais tout cela se chiffrera par un devis supplémentaire de 8 000 f.

### Trois ans de travaux

Ces importants travaux qui apportèrent une animation bénéfique pour tout le village durèrent plus de 3 ans. Les habitants virent un clocher dresser fièrement ses 30 mètres au-dessus du cimetière et de ce qui allait devenir 30 ans plus tard la place principale que l'on connaît actuellement. Elle sera desservie quelques années par la voie à grande circulation reliant Epinac à Arnay, puis verra se construire à proximité un lavoir, la gare de chemin de fer et se complètera par la construction de la maison commune, une série de bâtiments de noble facture, enrichissant cet ensemble dont nous avons l'actuel héritage. La réception de cet édifice religieux, contentant le conseil municipal malgré un homérique duel concernant la chair, est datée du 19 novembre 1864 et la dépense chiffrée à 30 000 f financée entre autres par la vente de coupes de bois. Il avait été auparavant consacré religieusement en grande pompe par une imposante représentation du monde ecclésiastique entourant Mgr. l'évêque. À présent va s'attendre avec curiosité et impatience la réalisation de ces réhabilitations dont les travaux d'étude sont en bonne marche et préviennent d'un départ imminent.

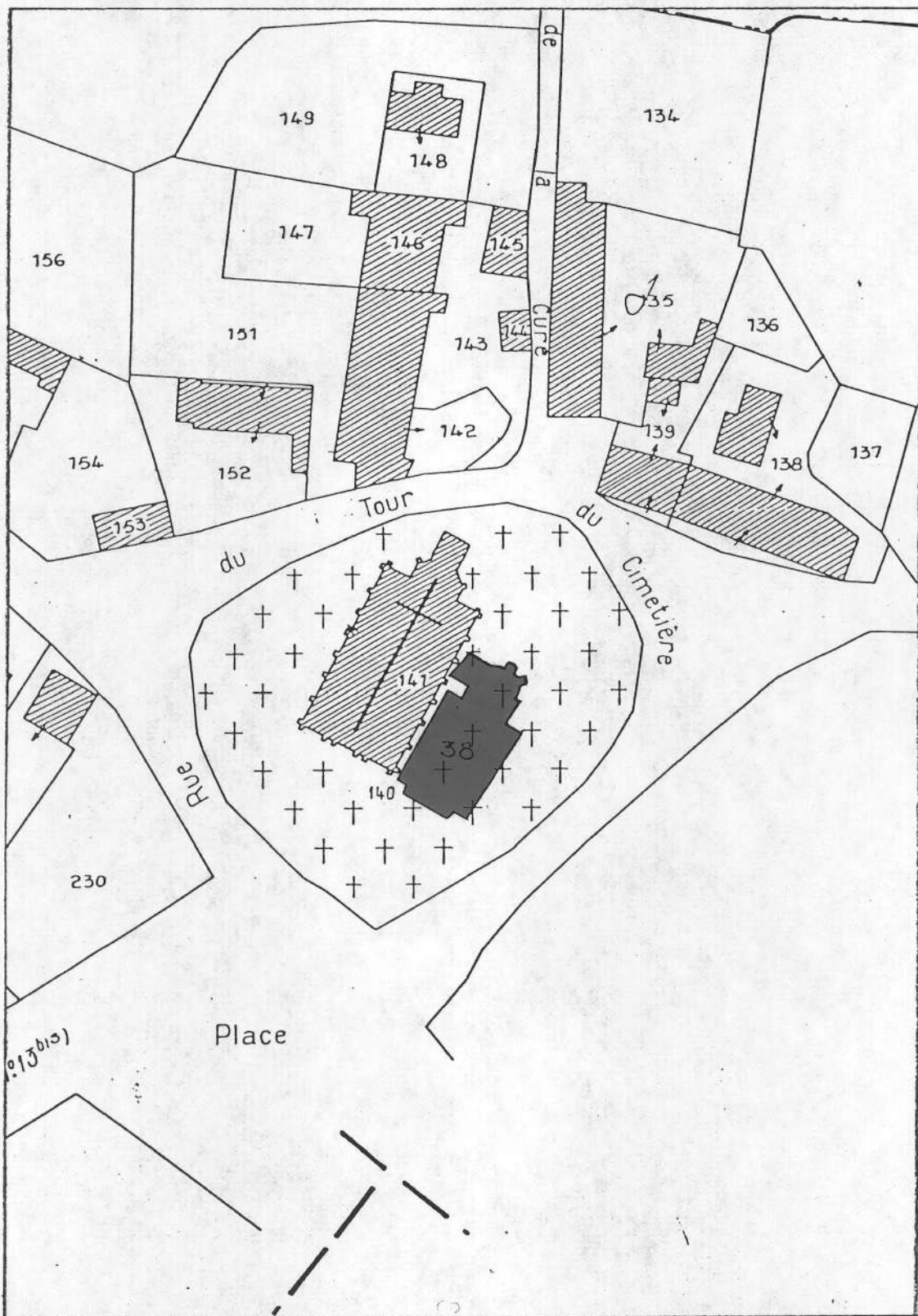
Henri CALLABRE





EGLISE PAROISSIALE SAINT-HILAIRE

Extrait du cadastre (année 1969, section B1, échelle 1/1000) avec le plan-masse de l'ancienne église relevé sur le cadastre ancien (année 1839, section B1, même échelle)



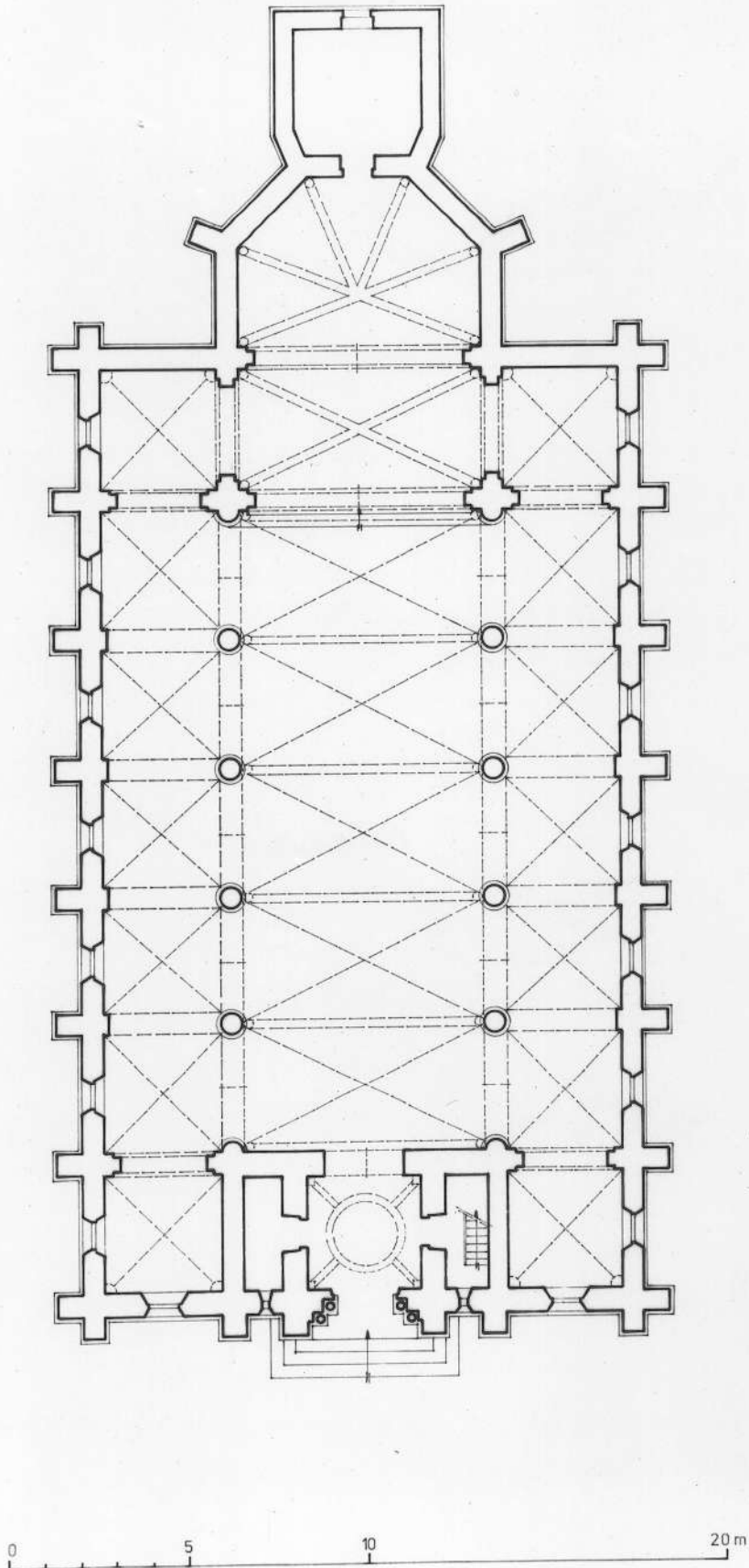
21. THURY

EGLISE PAROISSIALE SAINT-HILAIRE  
Plan  
(relevé A. Morelière - 1979)

81.21.261 P  
Cliché M. THIERRY

20122100555A2YY

Alain MORELIÈRE



21. THURY

EGLISE PAROISSIALE SAINT-HILAIRE  
Vue d'ensemble de 3/4 droit

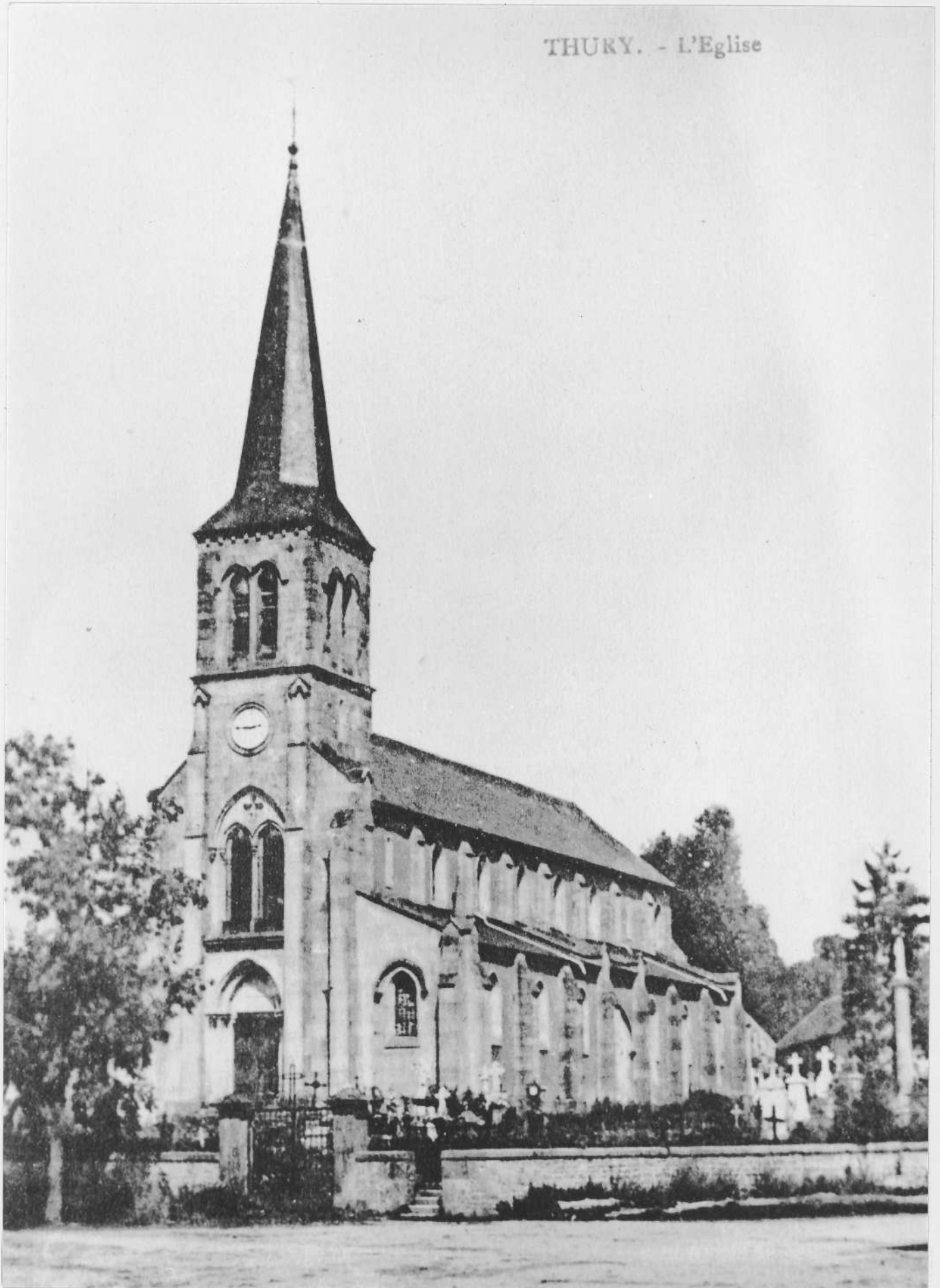
78.21.1087 V2  
Cliché M. ROSSO



21. THURY

EGLISE PAROISSIALE SAINT-HILAIRE  
Reproduction d'une carte postale ancienne  
( B.M. DIJON, fichier Epery)

79.21.2360 X2  
Cliché J-L DUTHU



21. THURY

EGLISE PAROISSIALE SAINT-HILAIRE  
Chevet et élévation droite

78.21.1089 V2  
Cliché M. ROSSO



21. THURY

EGLISE PAROISSIALE SAINT-HILAIRE  
Elévation gauche

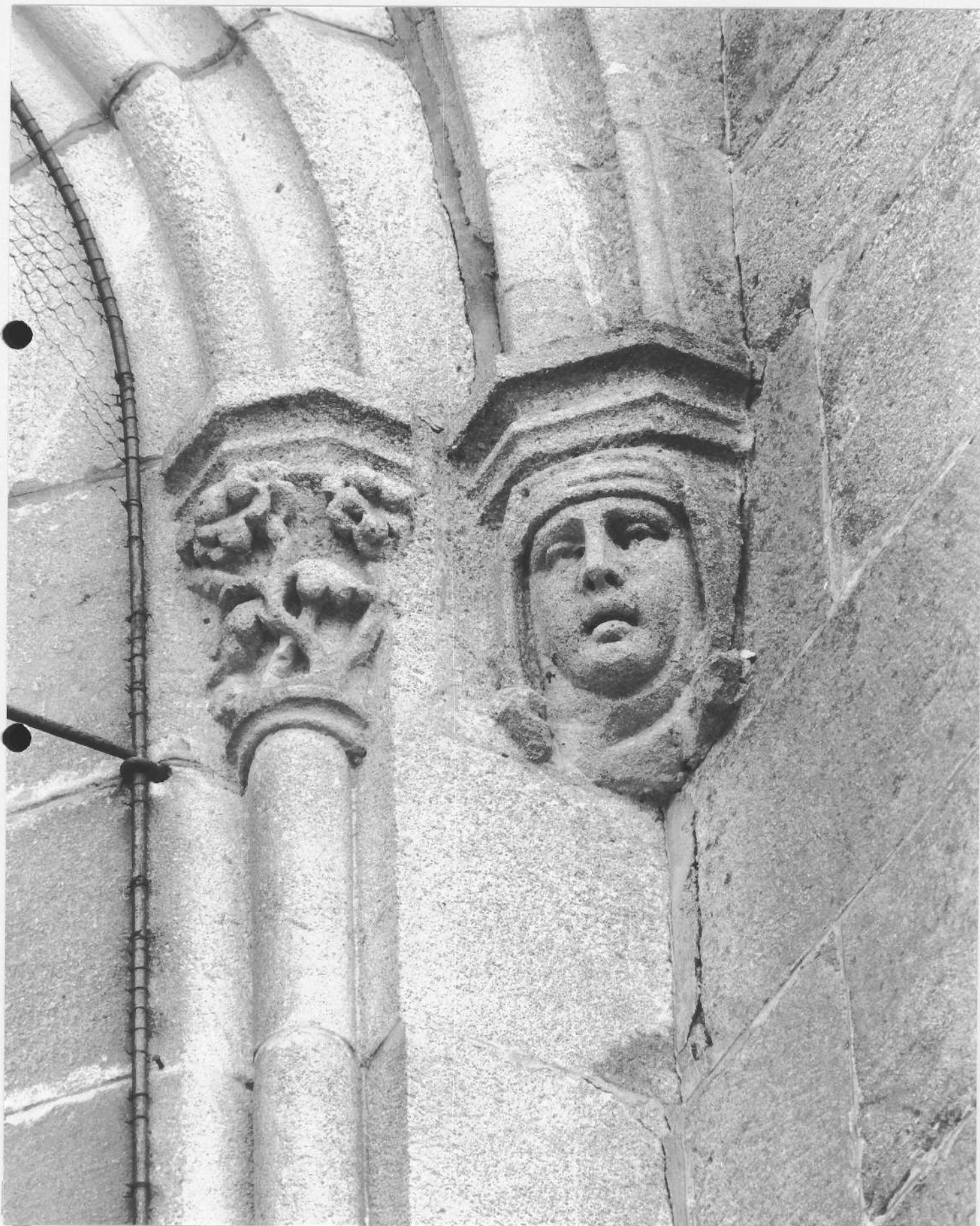
78.21.1088 V2  
Cliché M. ROSSO



21. THURY

EGLISE PAROISSIALE SAINT-HILAIRE  
Façade antérieure: détail d'un culot

78.21.1090 X2  
Cliché M. THIERRY



21. THURY

EGLISE PAROISSIALE SAINT-HILAIRE  
Façade antérieure: détail d'un culot

78.21.1091 X2  
Cliché M. THIERRY











