

Département : 21  
Aire d'étude : NOLAY  
Commune : SANTENAY  
Adresse : RUE DE LA FORGE ET GRANDE RUE

1A0061488

Dénomination : **MAISON**  
Destinataire : DE NOTABLE  
Appellation et titre : DITE ~~MAISON~~ LA BOULIGNEUSE

---

Coordonnées : LAMBERT2 X = 0779680 Y = 0215350

Cadastre : 1967 D1 190

PROPRIETE PRIVEE

Etat de conservation : RESTAURE

Dossier de PRE INVENTAIRE NORMALISE établi en 1978, 1986

(C) INVENTAIRE GENERAL, 1986

---

#### **HISTORIQUE**

MAISON CONSTRUITE AU DEBUT DU 16E SIECLE, ELLE TIRE SON NOM DES LA PALU DE BOULIGNEUX, ILLUSTRE MAISON DE BRESSE, SELON COURTEPEE ; CORPS GAUCHE REMANIE AU 18E SIECLE ; REFECTION DU CORPS POSTERIEUR AU 19E SIECLE ; TRANSFORMATION DE L'ETAGE DU CORPS GAUCHE EN 1979.

#### **DESCRIPTION**

SITUATION : EN VILLAGE

COMPOSITION D'ENSEMBLE  
Parties constituantes : COUR, PUIITS

MATERIAUX  
Gros oeuvre : CALCAIRE, MOELLON  
Couverture : TUILE PLATE

STRUCTURE  
Vaisseaux et étages : 1 ETAGE CARRE

COUVERTURE : TOIT A LONGS PANS, FLECHE POLYGONALE

DISTRIBUTION : ESCALIER HORS OEUVRE, ESCALIER EN VIS SANS JOUR, EN MACONNERIE

DECOR  
Technique : SCULPTURE  
Représentation : ARMOIRIES  
ARMES MARTELEES, SUPPORT : CHEMINEE DU CORPS POSTERIEUR

Village

Beaune

Nolay

adresse ou lieu-dit

arrondissement

MAISON dite "la Bouligneuse"

canton

dénomination et titre de l'œuvre

matricule

## Repérage

Carte I.G.N.

échelle : 1/25000

feuille : Chagny 1-2

Lambert : II x 779.68  
étendu y 2215.35

Cadastre

année : 1967

section : D1

parcelle : 190

année :

section :

parcelle :

Propriétaire : propriété privée

Destination actuelle :

Protection M.H. :

État de conservation :

Dossier établi le : 22 août 1979 par E. REVEILLON

revu le :

par

## HISTORIQUE

Courtépée mentionne "le fief de la Bouligneuse"... qui "tire son nom de la Palu de Bouligneux, illustre Maison de Bresse".  
(cf. documentation).

## DESCRIPTION

Situation :

dans la partie haute de l'agglomération, non loin de l'ancien château entre la Grande et la Petite rue.

Composition d'ensemble :

bâtiment à deux corps perpendiculaires, limitant au fond et à gauche une cour fermée en avant par un portail (actuellement muré), et bordée à droite par un bâtiment indépendant de construction plus récente

Matériau :

- gros-oeuvre en moellons équarris (pierre calcaire)
- couverture de tuile plate.

Structure :

- édifice de plan en L ; tourelle d'escalier hors-oeuvre dans l'angle des deux corps de bâtiment
- corps gauche comprenant un rez-de-chaussée et un étage carré, plafonds à solives apparentes ; corps postérieur : rez-de-chaussée et comble à surcroît.

## Maison dite "la Bouligneuse"

Elévations :° corps gauche :

- élévation sur cour (fig. 2) : au rez-de-chaussée, fenêtre transformée en porte (près de la tourelle) ; à l'étage, croisée à l'aplomb de la porte et fenêtre à traverse ; fenêtres modernes à encadrement en béton, imitées des fenêtres anciennes.

- élévation postérieure (fig. 1) : au rez-de-chaussée, une porte avec fenêtre délardée en dessus de porte, seconde porte au linteau délardé, deux fenêtres rectangulaires moulurées (l'une réparée au ciment) ; à l'étage, deux croisées au centre et une fenêtre à traverse à chaque extrémité.

° corps postérieur :

toutes les ouvertures ont été refaites : croisées au rez-de-chaussée, à l'imitation des ouvertures anciennes ; jours oblongs dans le surcroît (fig. 2).

Tour d'escalier :° structure :

escalier en vis à cage polygonale, tournant à gauche ; marches délardées portant noyau (fig. 4) ; noyau à base moulurée (fig. 5)

° élévation :

porte à piedroits et linteau moulurés (fig. 3) ; trois fenêtres à délardement concave ; larmier régnant sous l'appui de la 2<sup>o</sup> fenêtre.

Couverture :

- toits à longs-pans sur les deux corps ; flèche polygonale sur la tourelle
- couverture de tuile plate.

Distribution intérieure :

très remaniée ; au rez-de-chaussée du corps postérieur, cheminée monumentale en pierre, ornée de moulures et d'un blason bûché ; à l'étage du corps gauche, cheminée plus petite, adossée au mur pignon antérieur.

## CONCLUSION

-----

Edifice très remanié.

La tourelle d'escalier, les croisées anciennes, les cheminées sont caractéristiques du début du XVI<sup>e</sup> siècle. Des remaniements sont intervenus dès le XVIII<sup>e</sup> siècle, comme l'attestent les linteaux délardés des ouvertures du corps gauche (façade postérieure).

Des modifications plus profondes ont affecté le corps postérieur au XIX<sup>e</sup> siècle (distribution intérieure, élévation) et malgré le soin apporté à la réalisation de croisées sur le modèle ancien, on aurait pu douter de son authenticité sans la présence d'une énorme cheminée

---

du XVI<sup>e</sup> siècle encore en place (une autre cheminée a été enlevée par le propriétaire actuel, qui en a enterré les débris dans son jardin)

Des travaux sont entrepris actuellement à l'étage du corps gauche, pour le transformer en appartement indépendant ; ils ont entraîné, outre un nouveau cloisonnement, le percement de nouvelles ouvertures dont l'encadrement en béton a reçu une mouluration "à l'ancienne" et l'établissement d'un volumineux perron en béton condamnant le portail sur rue.

#### DOCUMENTATION

-----

COURTEPEE (Abbé Cl.), BEGUILLET (E.). Description générale et particulière du duché de Bourgogne. - 3<sup>e</sup> éd., 1967-68, t. II, p. 350.



21. SANTENAY

MAISON dite La Boulignyeuse  
(parcelle 190, section D1)  
mur-pignon et élévation postérieure du  
corps gauche

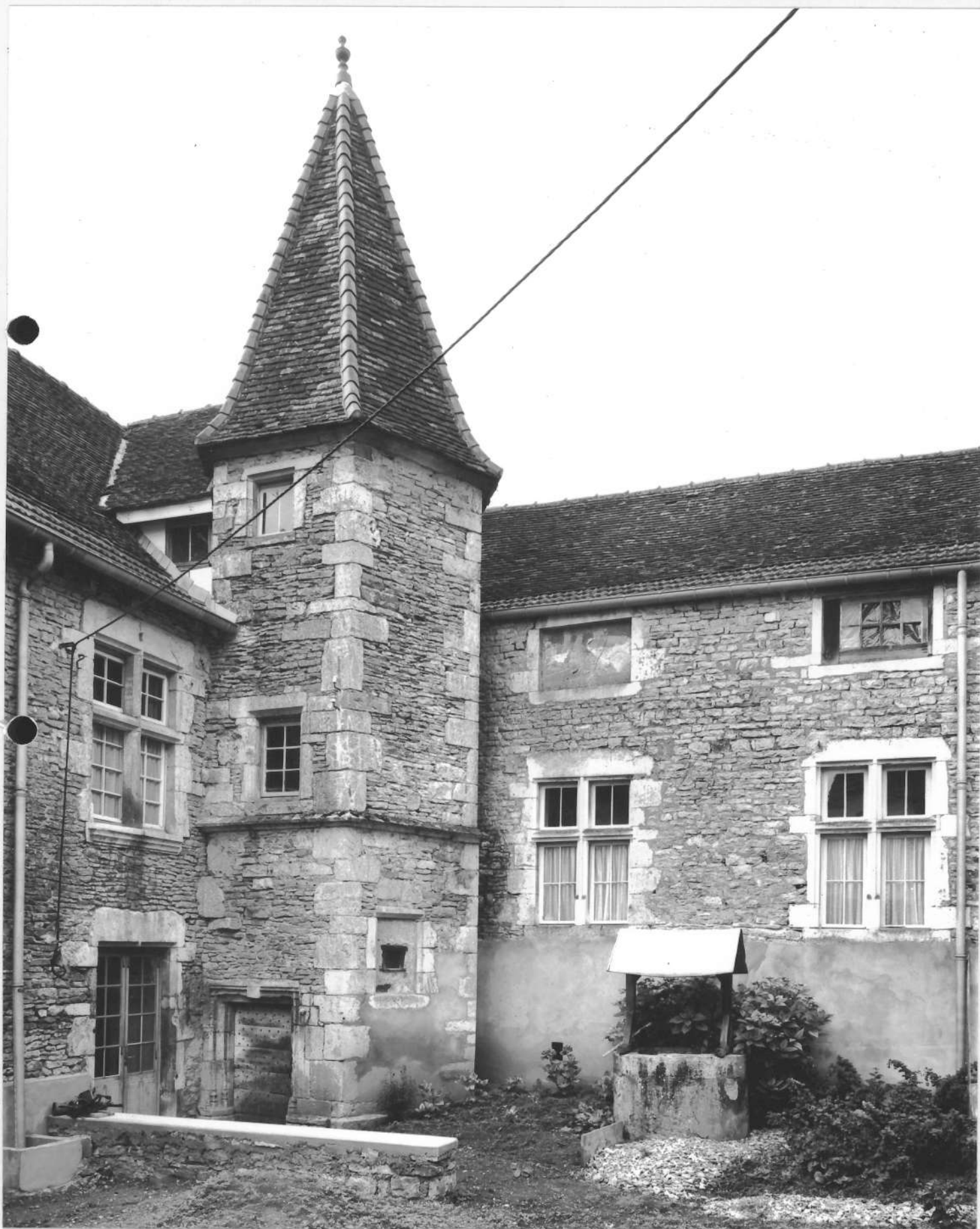
79.21.1425 V2  
Cliché M. THIERRY



21. SANTENAY

MAISON dite La Boulogneuse  
(parcelle 190, section D1)  
élévation sur cour

79.21.1423 V2  
Cliché M. THIERRY



21. SANTENAY

MAISON dite La Boulogneuse  
(parcelle 190, section D1)  
porte de la tour d'escalier

79.21.1424 V2  
Cliché M. THIERRY





21. SANTENAY

MAISON dite la Boulignyeuse  
(parcelle 190, section D1)  
escalier en vis

79.21.1427 X2  
Cliché J-L DUTHU



21. SANTENAY

MAISON dite la Boulign/euse  
(parcelle 190, section D1)  
base du noyau de l'escalier en vis

79.21.1426 X2  
Cliché J-L DUTHU

