

Département : 21

Aire d'étude : NOLAY

Commune : SANTENAY

Adresse : RUE DE LA CHAPELLE

Dénomination : **EGLISE DITE CHAPELLE**

Vocable : SAINTE AGATHE

1A0005A483

Coordonnées : LAMBERT2 X = 0779650 Y = 0215230

Cadastre : 1967 D1 338

PROPRIETE PUBLIQUE

Dossier de PRE INVENTAIRE NORMALISE établi en 1978, 1986

(C) INVENTAIRE GENERAL, 1986

HISTORIQUE

EDIFICE PROFONDEMENT REMANIE, CONSTRUIT VRAISEMBLABLEMENT AU 17E SIECLE ; RESTAURE EN 1776 ; DESAFFECTE EN 1892.

DESCRIPTION

SITUATION : EN VILLAGE

MATERIAUX

Gros oeuvre : CALCAIRE, ENDUIT

Couverture : TUILE MECANIQUE

STRUCTURE

Parti de plan : PLAN ALLONGE

Vaisseaux et étages : 1 VAISSEAU

Couvrement : VOUTE D'ARETES

COUVERTURE : TOIT A LONGS PANS, APPENTIS MASSE BRISE

Repérage

Carte I.G.N. échelle : 1/25000 feuille : Chagny 1-2

Lambert : II X 779.65
étendu Y 2215.23

Cadastre année : 1967 section : D1

parcelle : 338

année : section :

parcelle :

Propriétaire : commune

Destination actuelle : désaffectée

Protection M.H. :

État de conservation :

Dossier établi le : 22 août 1979 par E. REVEILLON

revu le : par

HISTORIQUE

Date de construction inconnue (cf. conclusions) ; selon F. Pillot (cf. documentation), il y avait à l'intérieur de la chapelle une pierre de fondation de messe datée 1672 et deux dalles funéraires datées 1713 et 1716.

Jusqu'en 1791, la chapelle est desservie par un vicaire auquel la maison attenante sert de logement, d'où son nom de vicariat (le presbytère et l'église paroissiale étant à Saint-Jean-de-Narosse). En 1776, réparations à la chapelle et au vicariat. Au XIXe siècle, une école religieuse est installée dans une partie de l'édifice, l'autre restant affectée au culte jusqu'à l'inauguration de la nouvelle église, en 1892.

Inscription :

Une pierre remployée dans le mur postérieur du chœur porte, gravées, les initiales :

G.T.+ / A.E.T / F.A.D (fig. 4)

DESCRIPTIONSituation :

- dans la partie nord-ouest de l'agglomération, près de la place de la mairie.
- chœur au nord-est.

Matériaux :

- gros-oeuvre en moellons équarris crépis
- sol cimenté
- couverture de tuile mécanique

Structure :

- ° plan
 - nef rectangulaire
 - choeur approximativement carré, plus étroit que la nef, surmonté d'une tour-clocher
 - sacristie à gauche du choeur.
- ° couvrement
 - charpente sur la nef (actuellement : plafond en isorel)
 - voûte d'arêtes sur le choeur
 - plafond sur la sacristie.

Elévations :

- ° intérieures :
 - . nef : mur antérieur :
 - porte rectangulaire inscrite dans un portail en plein-cintre muré ; oculus à l'aplomb du portail (mur antérieur)
 - mur droit :
 - portail rectangulaire à embrasure en arc segmentaire, une fenêtre en plein-cintre, deux fenêtres rectangulaires modernes
 - mur gauche aveugle
 - mur-diaphragme : arcade en plein-cintre accostée de deux niches en cul-de-four
 - décrochement des murs latéraux au niveau du portail latéral
- . choeur :
 - mur droit : fenêtre en plein-cintre à embrasure rectangulaire (couvrement en bois)
 - mur gauche : porte rectangulaire murée
 - mur postérieur : porte rectangulaire (couvrement en bois).
- ° extérieures :
 - . nef et choeur : cf. fig. 1 à 3
 - . sacristie : porte rectangulaire dans le mur antérieur ; porte-haute dans le mur gauche
 - . clocher : une baie en plein-cintre sur chaque face ; accès par la sacristie.

Couverture :

Toit à longs-pans sur la nef, en bâtière sur le clocher, en appentis sur la sacristie.

CONCLUSIONS

Edifice très remanié et dépourvu d'éléments de datation caractéristiques. On peut situer sans invraisemblance la construction au XVIIe s. (d'après le type des ouvertures anciennes et la pierre de fondation)

de 1672 mentionnée dans la documentation), peut-être à l'emplacement d'un édifice plus ancien.

DOCUMENTATION

- B.M. Dijon. BALDOU (M.). Santenay-les-Bains. - 1958, dactyl.
- B.M. Dijon. DENIZOT (Abbé J.). Encyclopédie du département de la Côte d'Or. - ms., 1866 ..., t. V, p. 414.
- ABORD-BELIN. Santenay en 1852 et ses antiquités, dans Congrès archéologique de France, XIXe session, Dijon, 1852, p. 338.
- COURTEPEEE (Abbé Cl.), BEGUILLET (E.). Description générale et particulière du duché de Bourgogne. - 3e éd., 1967-68, t. II, p. 350.
- GRAS (P.). Topographie ancienne de Santenay, dans Mem. Comm. Antiq. Côte d'Or, t. XXII, fasc. 2, p. 435.
- PILLOT (F.). La Vierge de Santenay. - Poitiers, 1909, p. 55-58.

21 Santenay-Le-Bas
Chapelle Sainte-Agathe
Rue de la Chapelle

Extrait du cadastre napoléonien, 1839, section D1, parcelle 240



21. SANTENAY

CHAPELLE SAINTE-AGATHE
Élévation droite et clocher

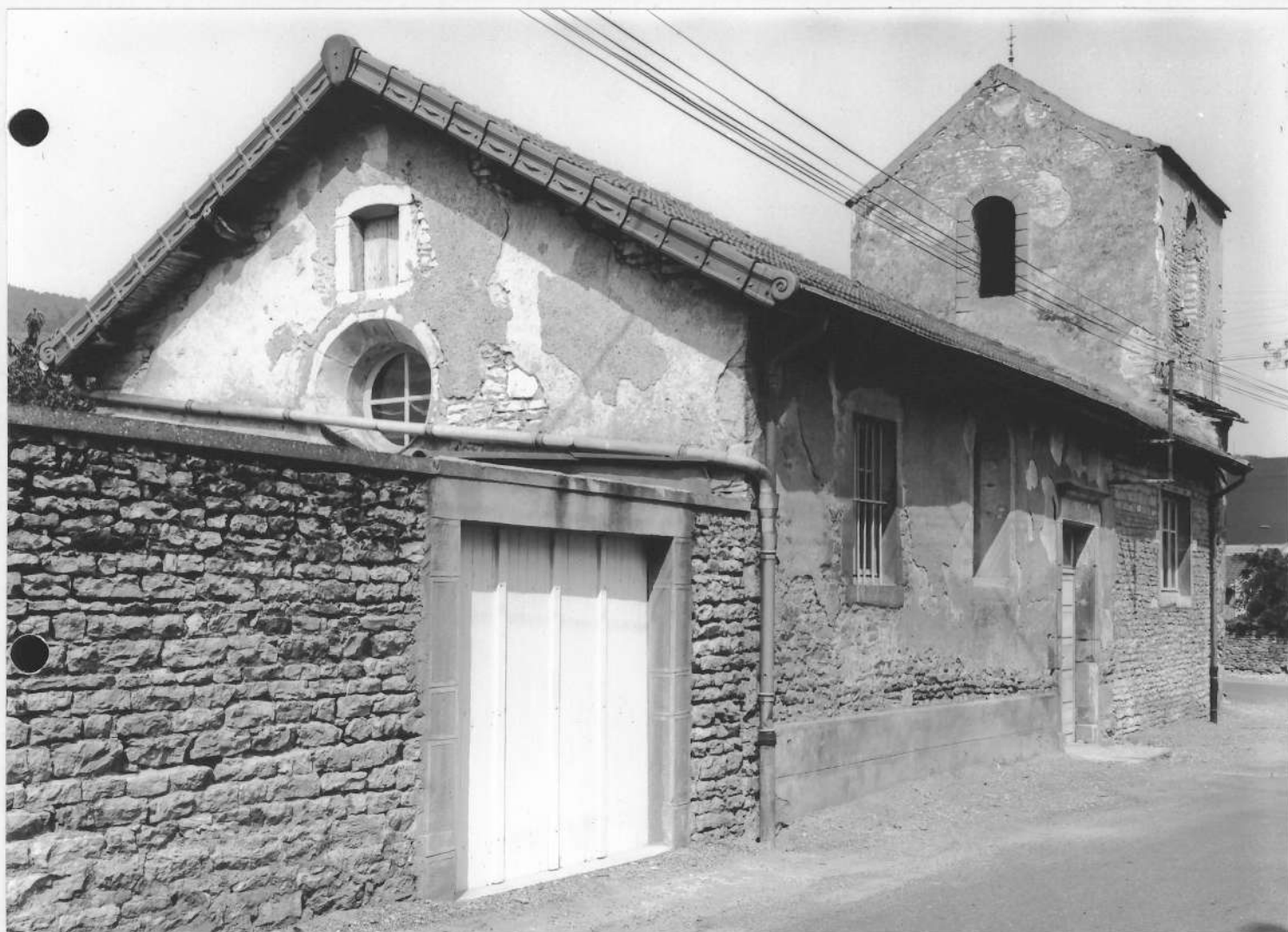
79.21.1484 V2
Cliché M. THIERRY



21. SANTENAY

CHAPELLE SAINTE-AGATHE
façade antérieure et élévation droite

79.21.1485 V2
Cliché M. THIERRY



21. SANTENAY

CHAPELLE SAINTE-AGATHE
élévation gauche

79.21.1486 V2
Cliché M. THIERRY



21. SANTENAY

CHAPELLE SAINTE-AGATHE
détail : pierre avec inscription remployée
dans le mur postérieur du clocher

79.21.1487 X2
Cliché J-L DUTHU

