

Département : 21

Aire d'étude : NOLAY

Commune : SANTENAY

Dénomination : **MAISONS**

1A00061481

Coordonnées : LAMBERT2 XO = 0778190 XE = 0780450 YN = 0216040 YS = 0214670

Dossier de PRE INVENTAIRE NORMALISE établi en 1978, 1986

(C) INVENTAIRE GENERAL, 1986

HISTORIQUE

REMPLOIS DU 13E OU DU 14E SIECLE ; MAISONS ET VESTIGES DES 16E ET 17E SIECLES, MAISONS DU 18E SIECLE (40% DES EDIFICES REPERES), ET DU 19E SIECLE (50%) ; DATES PORTEES : 1669, 1706, 1793 (AN II), 1809, 1827, 1833, 1876, 1880.

DESCRIPTION

RECENSEMENT : ETUDIE : 15 REPERE : 86 BATI : 495

MATERIAUX

Gros oeuvre : CALCAIRE, MOELLON, MOELLON SANS CHAINE EN PIERRE DE TAILLE, PAN DE BOIS
Couverture : TUILE PLATE, TUILE MECANIQUE, ARDOISE, CALCAIRE EN COUVERTURE

DECOR

Technique : SCULPTURE

TYPLOGIE : CUVERIE ; SOUILLARDE ; COMBLE A SURCROIT

21
n° département

SANTENAY
commune



adresse ou lieu-dit

Beaune
arrondissement

Nolay
canton

MALSONS
dénomination et titre de l'œuvre

C
matricule

Repérage

Carte I.G.N.	échelle : 1/25.000e	feuille : Chagny 1-2	Lambert : II	XO : 778.19
			étendu	XE : 780.45
				YS : 2214.67
Cadastre	année :	section :	XI0216	YN : 2216.04
	année :	section :	parcelle :	

Propriétaire :

Dénomination actuelle :

Protection M.H. :

Etat de conservation :

Dossier établi le :

revu le :

enquête par B. Fromaget - C. Hugonnet-Berger
rédaction par E. Réveillon - B. Lauvergeon (1979-80)
par C/ Hugonnet-Berger (1981)

Maisons

TABLEAUX DE RECENSEMENT

Etat du repérage :

L'ancien cadastre correspondant aux sections A7 et C6 n'a pu être consulté.

Cadastre ancien : 1839 Cadastre actuel : 1967	CORPUS	
	Repéré	Sélectionné
Santenay (sauf section A7)	57	9
Santenay-le-Haut (sauf section C6)	26	6
Saint-Jean	3	

Répartition des types :

	A	A1	A2	A3	A4	B	B1	B2	B3	B4	C	C1	C2	C3	Dépendances	Unicum
Santenay	1	3	4	14	7	2	4	5	5	1	10	4	1		1	
Santenay-le-Haut	2	1	2	1	1	4	4				12		1	1	3	

Maisons

Les trois types et leurs variantes son représentés en grand nombre.

Les logis appartenant au type A et à ses variantes (36) sont dans 10 cas au moins, construits sur cave. 4 de ces logis ont un magasin au rez-de-chaussée.

Les logis appartenant au type C et à ses variantes (29) sont construits sur cellier (22), ou sur cuverie (3). La plupart (19) sont accessibles par un escalier extérieur. Sur 22 logis de type C, 8 ont un comble à surcroît. La porte du cellier est souvent sous le perron, parfois à côté de l'escalier du logis (3), sur une façade latérale ou sur la façade postérieure. 3 de ces logis ont des dépendances à l'alignement.

Les logis appartenant au type B et à ses variantes (25) sont souvent construits sur cave (13), moins souvent sur cellier (4), parfois sur étage de soubassement (4, dont 2 à usage de cellier). La porte de la cave ou du cellier est souvent à côté de l'escalier du logis (6) ou sous le perron (4). 4 de ces logis ont des dépendances à l'alignement.

Les dépendances consistent essentiellement en cuveries, fenils. 2 granges ont néanmoins été repérées. Les portes charretières de dépendances ou de portail sont en anse de panier (5), en plein-cintre (2), en arc segmentaire (5), ou à linteau de bois (3).

Les couvertures anciennes repérées sont en grande majorité en tuiles plates (38). Pierres plates (2).

Maisons

SANTENAY, village, cadastre 1967, section D 1

- Maison, p. 19. Grand logis de type A4, sur cour fermée accessible par un portail couvert de pierres plates.
- Maison, p. 20. Logis de type B1 accessible par un escalier extérieur à une volée droite, perpendiculaire à la façade. A droite, logis de type C accessible par un escalier extérieur. Tuiles plates sur le logis de droite.
- Maison, p. 21. Deux logis de type A1. Fig. 1.
- Maison, p. 22. Dans le mur de clôture de la cour, pierre à inscription gravée (remploi) : IHM / C.B.I. / 1666. Fig. 2.
- Maison, p. 40. Logis de type C (sur cellier) accessible par un escalier extérieur tournant à gauche (2 volées droites). Cheminée datée 1809. Fig. 3.
- Maison, p. 41. Logis de type C accessible par un escalier extérieur à une volée droite, parallèle à la façade. Linteaux délardés. A gauche, dépendances : porte de grange couverte d'un arc segmentaire appareillé. Porte haute à linteau de bois (remaniement) . Fig. 4.
- Maison, p. 44. Logis de type B1. A gauche, dépendances plus récentes.
- Maison, p. 50. A droite, logis de type A sur caves. A gauche, sous un toit plus élevé, logis de type C sur cuverie. Tuiles plates.
- Maison, p. 57. Grand logis de type A2, sur cave. Linteaux délardés (rez-de-chaussée de la façade sur rue, et façade gauche sur cour). Façade droite aveugle. Toit en pavillon couvert de tuiles plates.
- Maison, p. 63. Deux logis de type C (sur cellier) accessibles par un escalier extérieur commun à une volée double, constituée de deux montées divergentes parallèles à la façade. Porte de cellier sous chaque perron. Comble à surcroît. Tuiles plates (sauf égout en tuiles mécaniques). Fig. 5.
- Maison, p. 66. Logis de type B2, sur cave. Linteaux délardés. Porte de cave, sur rue. Toit en pavillon, couvert de tuiles plates. Fig. 6.
- Maison, p. 83-84. Deux logis : à gauche, logis de type B3, sur cave ; à droite, sous un toit moins élevé, logis de type B2 (sur cave) accessible par un escalier extérieur à une volée droite, perpendiculaire à la façade ; accès à la cave par un escalier extérieur rentrant, parallèle à l'escalier du logis. Fig. 6.
- Maison, p. 84 bis. Logis de type A4. Linteaux délardés. Sur cour fermée accessible par un portail en arc segmentaire, couvert de pierres plates. Fig. 7.
- Maison, p. 92. Logis de type A4, sur cave. Linteaux délardés. Tuiles plates et ardoises (sur le brisis). Sur cour fermée. Fig. 8.
- * Maison, p. 94. Maison de maître de type A4, avec avant-corps en retour d'équerre (à gauche) et colombier à l'angle antérieur droit. Sur la façade postérieure, galerie à poteaux de bois, portée par des colonnes de pierre. Linteaux délardés. Toits à croupes sauf sur l'avant-corps couvert d'un toit à l'impériale. Tuiles plates et tuiles en écaille.
- Maison, p. 99. Logis de type A3. Magasin au rez-de-chaussée sur rue. A gauche en façade, sous l'étage du logis : porte charretièrre (linteau de bois) ouvrant sur un passage couvert. Linteaux délardés en pierre (étage), en bois (comble). Tuiles plates. Fig. 10.

cf. dossier
individuel

Maisons

- Maison, p. 107. Logis de type A4. Lucarne sur la croupe du toit. Linteaux délardés. Toit à croupe droite. Tuiles plates. Fig. 11.
- * Maison, p. 122. Maison de maître de type B4 sur étage de soubassement formant terrasse (grille en fonte). Deux avant-corps en avancée. Toit à croupes sur le corps central. Tuiles plates.
cf. dossier individuel
- Maison, p. 123. Grand logis de type C1 (sur cellier) accessible en façade par un escalier extérieur tournant. Porte du cellier sur la façade postérieure. Toit à croupes. Tuiles plates. Fig. 12, 13.
- * Maison, p. 126. Logis de type C sur cellier et cuverie. Accès au logis par un escalier extérieur, à une volée droite, parallèle au mur pignon. Porte charretière de la cuverie : arc en plein-cintre.
cf. dossier individuel
- Maison, p. 130. Logis de type B1 sur cave. Linteaux délardés.
- * Maison, p. 132. Logis de type B3, sur cave accessible par un escalier rentrant, à gauche de la porte du logis. Tuiles plates.
cf. dossier individuel
- Maison, p. 133. Logis de type C sur cellier. Porte du cellier sous le perron.
- Maison, p. 142. Logis de type C sur cellier.
- Maison, p. 143. Logis de type C2. Linteaux délardés.
- Maison, p. 155. Remploi dans le mur de clôture sur rue : culot à motif de chou frisé, provenant sans doute de l'église Saint-Jean-de-Narosse. Fig. 14.
- Maison, p. 190, dite la Bouligneuse. Maison de notable construite au début du XVI^e siècle, remaniée à partir du XVIII^e siècle, comprenant deux corps de logis de type A2 et B1, desservis par un escalier en vis hors-oeuvre, situé dans l'angle des deux corps.
- Maison, p. 191. Cave à deux travées couvertes de voûtes assisées en berceau segmentaire, retombant en partie médiane sur des piliers quadrangulaires déterminant des voûtes en berceau transversal à pénétrations. Fig. 15, 16.
- Maison, p. 192. Deux logis de type B2, à l'angle de deux rues, l'un accessible au mur de long-pan, l'autre au mur de petit pan. Sur cave. Toit à croupes couvert de tuiles plates (sauf l'égout en tuiles mécaniques). Fig. 17, 18.
- Maison, p. 204. Logis de type B3 sur étage de soubassement à usage de cellier. Sous le perron, deux portes d'accès au cellier. Toit à croupes, couvert de tuiles plates. Fig. 19.
- Maison, p. 216. Logis de type A4 sur cave. Toit en pavillon. Tuiles plates. Fig. 20.
- Maison, p. 217. Logis de type B2 (sur cave) accessible par un escalier extérieur. Porte de la cave à droite de l'escalier. Tuiles plates.
- Maison, p. 225. Logis de type C, sur cellier très peu enterré. Comble à surcroît. Porte du cellier sous le perron de l'escalier extérieur donnant accès au logis.
- Maison, p. 237-238. Deux (ou trois logis) de type B3 sous le même toit. Façade principale sur rue : magasins au rez-de-chaussée. Porte de cave à gauche de chaque escalier extérieur, sur rue. Jours oblongs (comble). Toit à croupes. Tuiles plates. Fig. 21.
- Maison, p. 242. Deux logis de type A3. A droite, passage couvert. Tuiles plates. Au fond de la cour intérieure, logis de type C, sur cellier, avec comble à surcroît, flanqué à droite de dépendances (porte charretière et porte haute). Fig. 22.
- Maison, p. 246. Grand logis de type A4. Linteaux délardés. Toit à croupes. Tuiles plates. A droite, dépendances en retour d'équerre.
- Maison, p. 334. Logis de type C1, sur cellier. Cinq travées d'ouvertures en façade. Toit à croupes. Ardoises.
- Maison, p. 335. Logis de type C.

Maisons

- * Maison, p. 336. Logis de type B1 sur cave. A droite de l'escalier, porte de cave accessible par un escalier rentrant. Linteaux délardés : portes du logis et de la cave.
cf. dossier individuel
- Maison, p. 339. Logis de type B sur cave. Cour fermée, accessible depuis la rue par une porte piétonne datée 1706.
- Maison, p. 363. Logis de type A2. Façade principale sur cour fermée accessible par un portail : porte charretière couverte d'un arc en anse de panier et porte piétonne à linteau délardé. Tuiles plates.

SANTENAY, village, cadastre 1967, section B4.

- Maisons, p. 469. Logis de type A3, sur cave. Magasin au rez-de-chaussée sur rue. Toit à croupe antérieure. Tuiles plates. Au fond de la cour, logis de type B3 (sur cave) accessible par un escalier extérieur. Porte de cave sous le perron. A droite de l'escalier, porte charretière.
- Maison, p. 471. Logis de type A3. Autrefois, magasin au rez-de-chaussée. Façade droite à pan de bois. Toit à croupe antérieure (tuiles plates).
- Maison, p. 473. Logis de type A2 sur cave. Toit à croupe gauche (tuiles plates sauf l'égout en tuiles mécaniques).
- * Maison, p. 476. Deux logis de type A3 sur cave. Remanié : au centre, passage couvert accessible par une porte charretière en anse de panier, transformé en restaurant. Tuiles plates.
cf. dossier individuel
- Maison, p. 481. Logis de type A1. En façade, niche abritant une sculpture : Vierge de Pitié (art populaire).
- Maison, p. 485. Logis de type A3, avec passage couvert à gauche. Ouvertures remaniées au rez-de-chaussée sur rue. Tuiles plates. Fig. 23.
- Maison, p. 486. Logis de type A3. Deux magasins au rez-de-chaussée sur rue. Deux jours semi-circulaires (comble). Pierre gravée d'une inscription, au dessus du magasin gauche : D / 1833. Toit à croupe gauche. Tuiles plates, sauf l'égout en tuiles mécaniques.
- Maisons, p. 511, 512, 515, 517. Suite de logis de type A3 à l'alignement. Sur cave. Tuiles plates sauf sur la p. 512. Fig. 24, 25, 26.
- Maison, p. 530. Logis de type A3 sur cave. Passage couvert accessible sur rue, par une porte charretière à linteau dont le piédroit droit est gravé d'un cartouche daté 1876. Fig. 27.

SANTENAY, village, cadastre 1967, section A5.

- Maison, p. 600. Logis de type A2 sur cave. Inscription gravée sur la clé de l'arc segmentaire couvrant la porte du logis : J.B.M./ LANT / II DE / LAR. Fig. 28.
- Maison, p. 601. Logis de type B sur cave. Linteaux délardés.
- Maison, p. 605. Logis de type C sur cellier, partiellement surmonté, à droite, d'un comble à surcroît. Linteaux délardés.

SANTENAY, village, cadastre 1988, section E8.

- * Maison, parcelle 999, située à l'intersection de la Rue des Grands Murs et de la Rue du château. Logis de type C1. Accès au logis par un escalier extérieur à une volée droite, parallèle à la façade sur rue. Porte du cellier sous le perron. Linteaux délardés. Plan en L, couvert de deux toits à une seule croupe. Tuiles plates (sauf l'égout).
cf. dossier individuel

Maisons

Ecart : SAINT-JEAN cadastre 1967, section C2.

- Maison, p. 140. Logis de type B1 sur étage de soubassement. Inscription gravée dans un cartouche, sur le linteau d'une fenêtre du logis : G.G. / 1880. A droite, dépendances.
- Maison, p. 225. Logis de type B1 sur étage de soubassement à usage de cellier. Fig. 29.
- Maison, p. 231. Logis de type A2. Cuvierie au rez-de-chaussée : porte charretière à gauche en façade. Linteaux délardés. Tuiles plates.

Ecart : SANTENAY-LE-HAUT, cadastre 1967, section C6

- * Maison, p. 1059. Logis de type C (sur cellier) accessible par un escalier extérieur à une volée droite, perpendiculaire à la façade. Porte du cellier à gauche de l'escalier. Dépendances à gauche, sous le même toit : porte charretière en anse de panier et porte haute. Linteau de la porte du logis en remploi : deux arcs trilobés, sculptés d'une fleur et d'une tête humaine.
- cf. dossier individuel
- Maison, p. 1094. Logis de type A sur cave. Pierres plates. Fig. 30, 31, 32.
- Maison, p. 1095. Logis de type B ; sur cellier très peu enterré, accessible par une porte située sous le perron de l'escalier extérieur du logis.
- Maison, p. 1096. Idem. Souillarde en avancée sur la façade principale.
- Maison, p. 1111. Logis de type C sur cellier, avec comble à surcroît. Linteaux délardés.
- Maison, p. 1137. Logis de type A1. Un linteau délardé.
- Maison, p. 1143. Logis de type B1 sur cave. Linteaux délardés.
- * Maison, p. 1147. Logis de type C (sur cuvierie et cave) accessible par un escalier extérieur en vis (bois). Porte de cave sous l'escalier. Linteaux délardés.
- cf. dossier individuel
- Maison, p. 1166. Logis remanié. Cuvierie : porte charretière à gonds de pierre, surmontée d'une porte haute. Fig. 33.
- Maison, p. 1167. Logis de type C (sur cellier) accessible par un escalier extérieur tournant à une volée. Porte du cellier couverte d'un linteau délardé.
- Maison, p. 1168. Deux logis de type C (sur cellier) accessibles par un escalier extérieur commun constitué d'une volée droite et d'une volée double à deux montées divergentes. Fig. 34.
- Maison, p. 1171. Logis de type C4 remanié. A l'angle antérieur droit tourelle d'escalier. Tuiles plates. Fig. 35.
- * Maison, p. 1172. Logis de type C3 sur cellier représentatif de la maison vigneronne. Accès au logis par un escalier extérieur constitué d'une volée droite et d'une volée double à deux montées divergentes. Portes du cellier sous le perron gauche. Tuiles plates. A gauche, en retour d'équerre, dépendances (cuvierie) couvertes d'un toit en pavillon à épis de faitage en céramique (tuiles plates sauf l'égout en tuiles mécaniques). A droite du logis, tour carrée.
- cf. dossier individuel
- Maison, p. 1173. Logis de type C2 sur cellier (lucarne en bois). Accès au logis par un escalier extérieur tournant à deux volées droites. Linteaux délardés sauf celui de la porte. Tuiles plates.
- Maison, p. 1178-1180. Logis de type C avec souillarde en avancée sur la cour. A droite, à l'alignement, deuxième logis de type A3 sous un toit plus élevé. Pierres plates. Fig. 36, 37, 38.
- * Maison, p. 1181. Logis de type B (sur cave) accessible par un escalier extérieur à une volée droite perpendiculaire à la façade.
- cf. dossier individuel

Maisons

Porte de cave, à gauche de l'escalier, accessible par un escalier rentrant. Linteaux délardés. Puits : cf. dossier collectif. Détail : entrée de serrure de la porte du jardin .

Dans le mur pignon, sur la Rue de la Charrière, inscription gravée sur une pierre (remploi) : IHS M̄A / C. SALADIN / SEB. SALADIN.F / IM. I669.ID. Fig. 39.

Dépendances, p. 1184. Grange : porte charretière et porte haute en plein-cintre. Deux contreforts en façade. Fig. 40.

Dépendances, p. 1185. Grange : porte charretière à gonds de pierre. A droite, en retour d'équerre, petit bûcher accessible par une porte à linteau délardé en bois. Tuiles plates et mécaniques. Fig. 41.

Maisons, p. 1187-88. Deux logis de type C, sur cellier, avec comble à surcroît, le logis de la p. 1187 étant en retour d'équerre. Accès aux deux logis par un escalier extérieur commun, dans l'angle, à une volée droite. P. 1188 : porte de cellier, couverte d'un arc segmentaire, à droite de l'escalier ; porte haute donnant accès au comble. P. 1187 : à l'étage, fenêtre à encadrement mouluré, en remploi. Porte haute d'accès au comble Fig. 42. Dépendances, p. 1184-85, face aux logis. Fig. 40-41.

Maison, p. 1196. Logis de type B (sur cave). A droite, à l'alignement, cuverie accessible au mur pignon : porte charretière en anse de panier ; date gravée sur la clé : 1827. Tuiles plates. Fig. 43.

Maison, p. 1206. Logis de type C, sur cellier, avec comble à surcroît. En avancée, à l'angle antérieur gauche, une souillarde construite sur un passage voûté sous lequel coule une petite rivière. Accès au logis et à la souillarde par un escalier extérieur à une volée droite parallèle à la façade. Fig. 44, 45.

* Maison, p. 1262. Maison dite de la confrérie du Saint-Sacrement, ancienne école communale : logis de type C sur cellier. Trois fenêtres à linteau sculpté d'un arc en accolade et d'un écu lisse.

Maison, p. 1263. Logis de type B sur cave.

Maison, p. 1271. Maison de maître de type A3, seul le corps central ayant un comble à surcroît. Toit à croupes. Tuiles plates. Accès à la cour par un portail de plan concave, à porte cochère et porte piétonne.

Maison, p. 1279. Logis de type B1, sur cellier en partie enterré. Accès au logis par un escalier extérieur à une volée droite perpendiculaire à la façade. Porte du cellier à gauche de l'escalier. Niche au dessus de la porte du logis, entre les deux jours oblongs du comble.

* Maison, p. 1304. Maison de maître de type A4. Tuiles plates.

Maison, p. 1306. Logis de type A2. Linteaux délardés (même le soupirail) Toit en pavillon. A gauche, légèrement en retrait, un autre logis de même type, couvert d'un toit à croupes.

Tableaux de correspondance des numéros cadastraux des parcelles

Références portées sur les fiches signalétiques	Références actualisées portées sur les extraits cadastraux
Section B4 de 1967	Section B4 de 1988
Parcelle 476	Parcelle 1101
Section D1 de 1967	Section D1 de 1988
Parcelle 40	Parcelle 728
Parcelle 92	Parcelle 671
Parcelle 94	Parcelle 672
Parcelle 190	Parcelle 684
Parcelle 246	Parcelle 676
Section C6 de 1967	Section C6 de 1988
Parcelle 1181	Parcelle 1582
Parcelle 1187	Parcelle 1628
Parcelle 1306	Parcelles 1489 à 1492

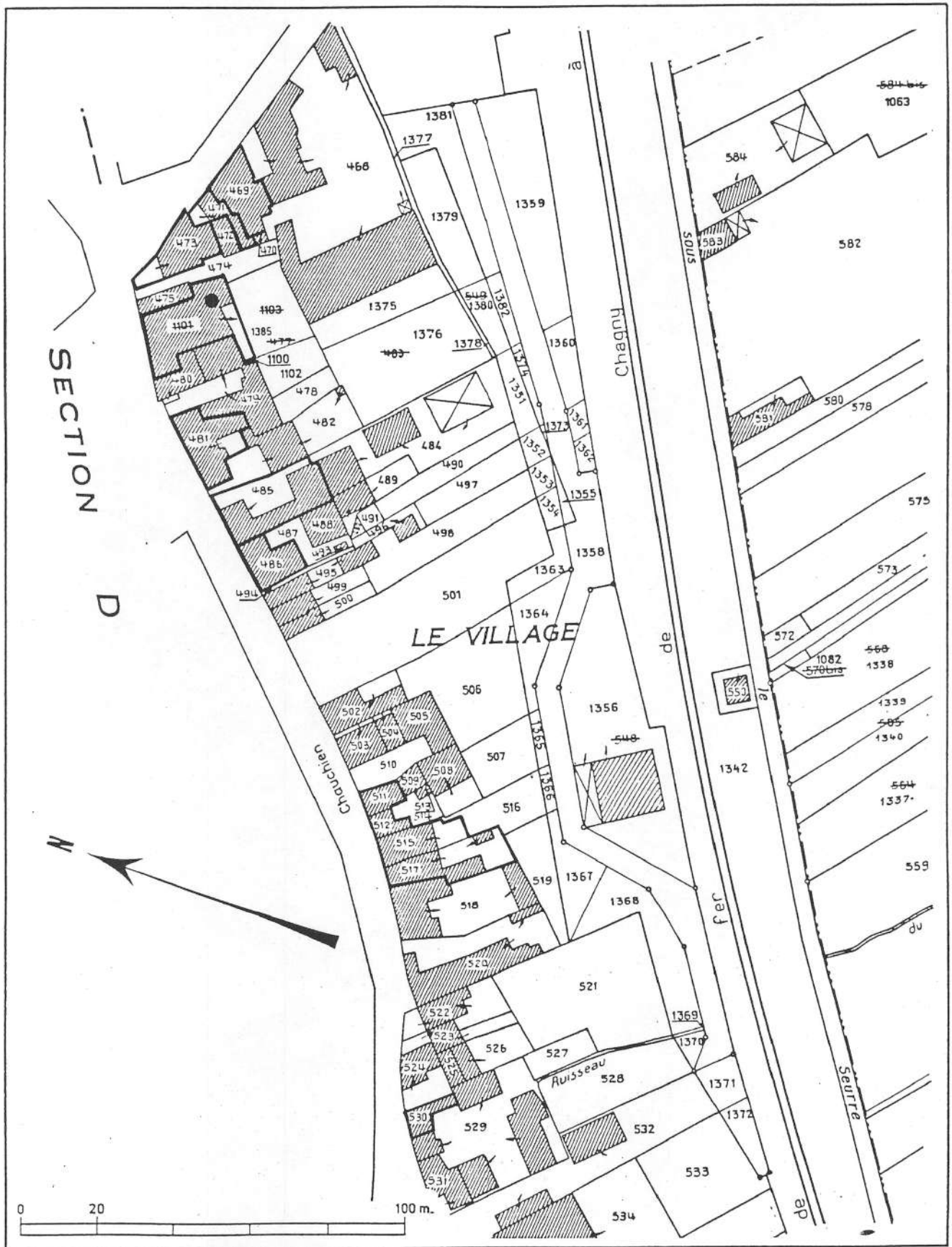
Pl. I - Localisation des oeuvres repérées.
 Extrait du plan cadastral au 1:1000e, section D1 de 1988, zone 1.



Pl. II - Localisation des oeuvres repérées, oeuvres étudiées pointées.
Extrait du plan cadastral au 1:1000e, section D1 de 1988, zone 2.



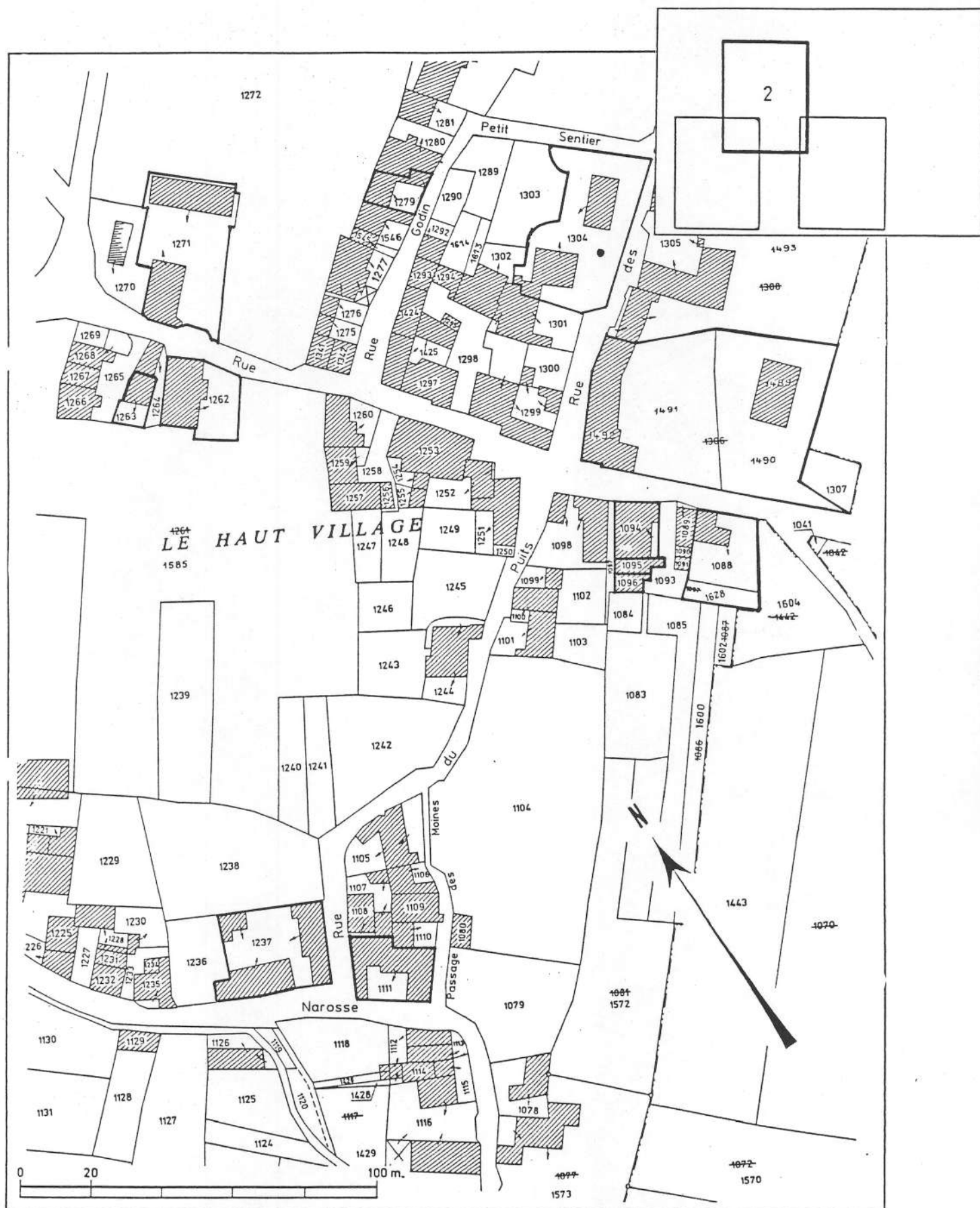
Pl. III - Localisation des oeuvres repérées, oeuvres étudiées pointées.
Extrait du plan cadastral au 1:1000e, section B4 de 1988.



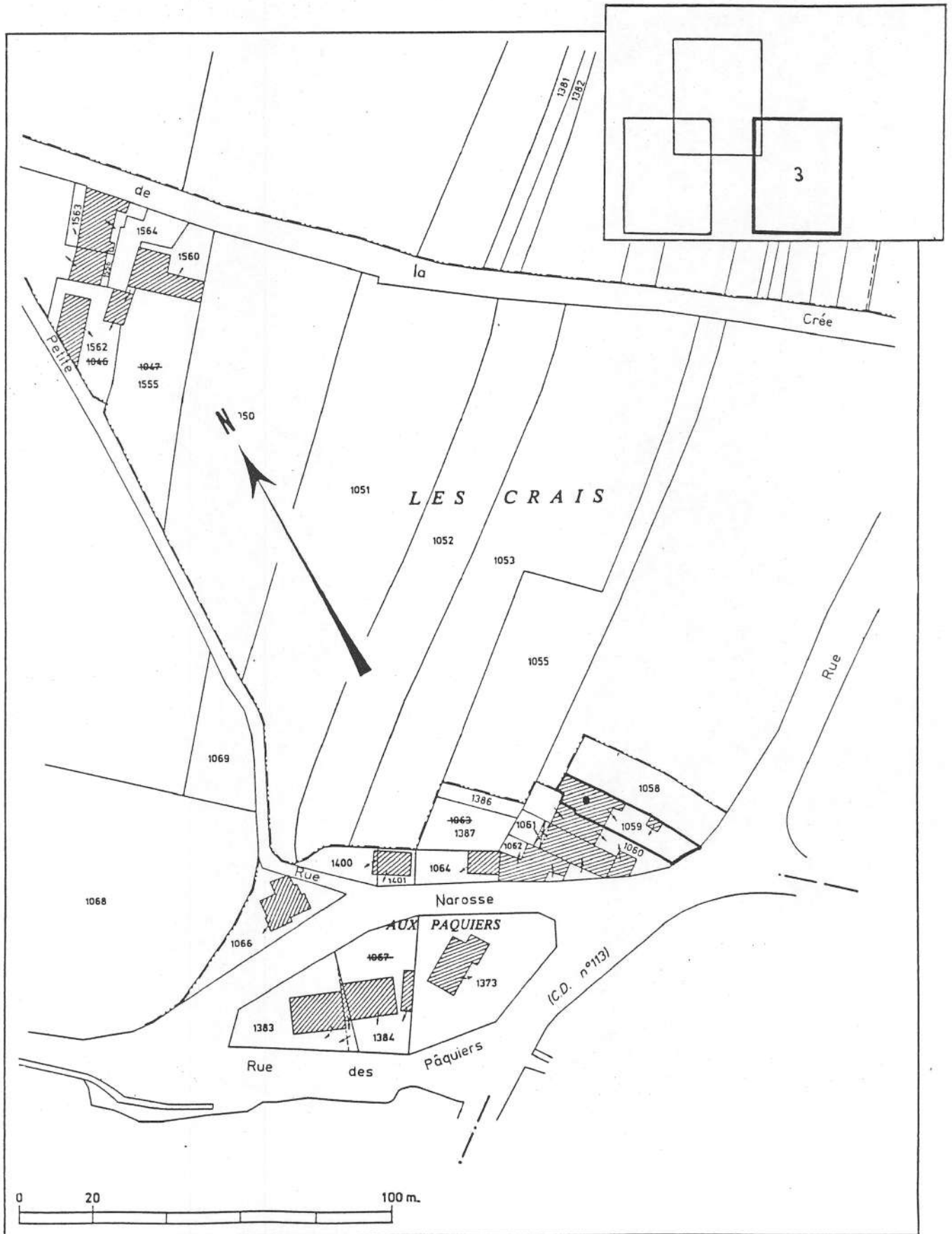
Pl. IV - Localisation des oeuvres repérées, oeuvres étudiées pointées.
Extrait du plan cadastral au 1:1000e, section C6 de 1988, zone 1.



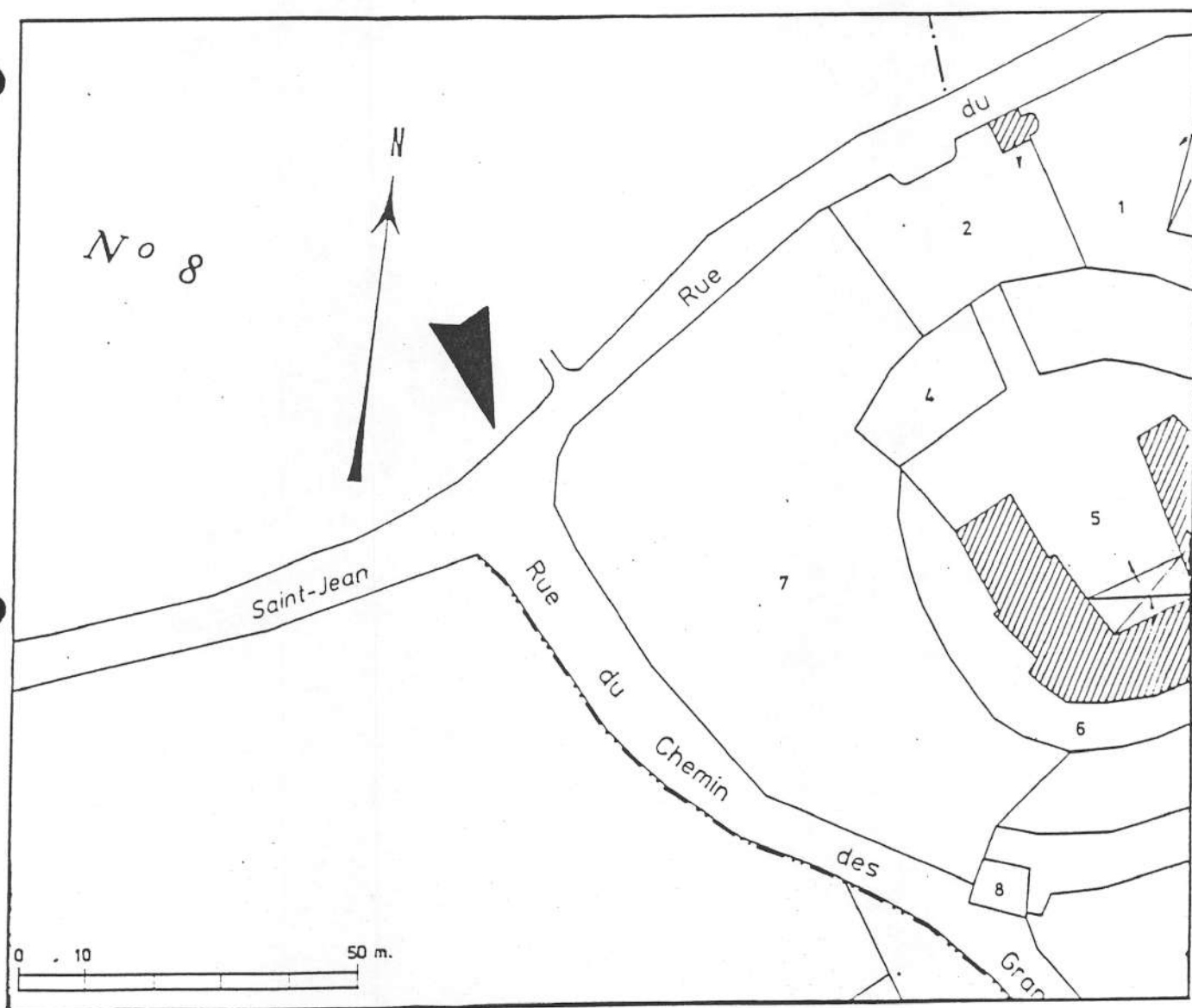
Pl. V - Localisation des oeuvres repérées, oeuvres étudiées pointées.
Extrait du plan cadastral au 1:1000e, section C6 de 1988, zone 2.



Pl. VI - Localisation des oeuvres repérées, oeuvres étudiées pointées.
Extrait du plan cadastral au 1:1000e, section C6 de 1988, zone 3.

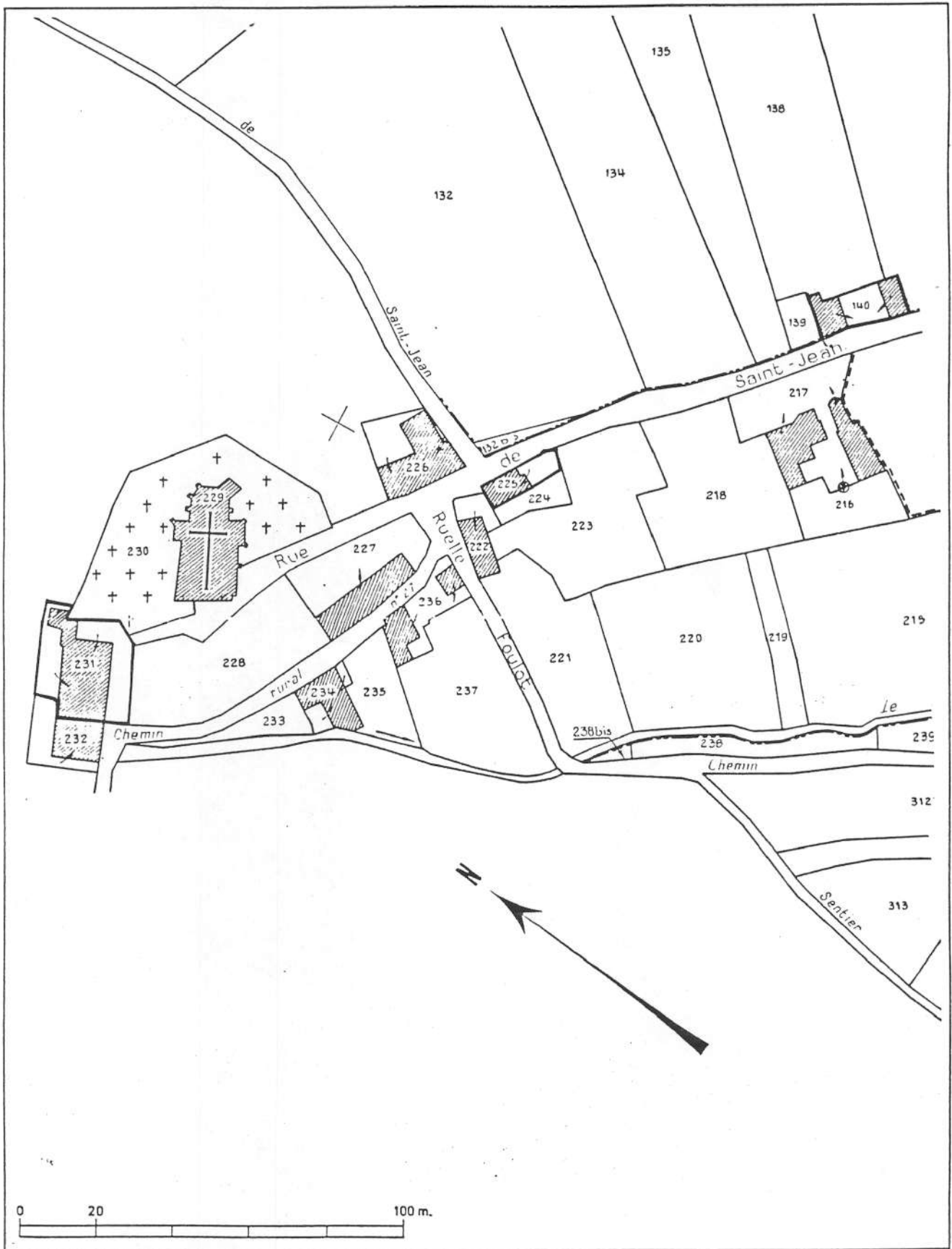


Pl. VII -Localisation des oeuvres repérées.
Extrait du plan cadastral au 1:1000e, section D1 de 1988.



Pl. VIII - Localisation des oeuvres repérées.

Extrait du plan cadastral au 1:1000e, section C2 de 1967.



21. SANTENAY

MAISON (parcelle 21, section D1)

79.21.1402 V2
Cliché J-L DUTHU



21. SANTENAY
Maison (parcelle 22, section D1)

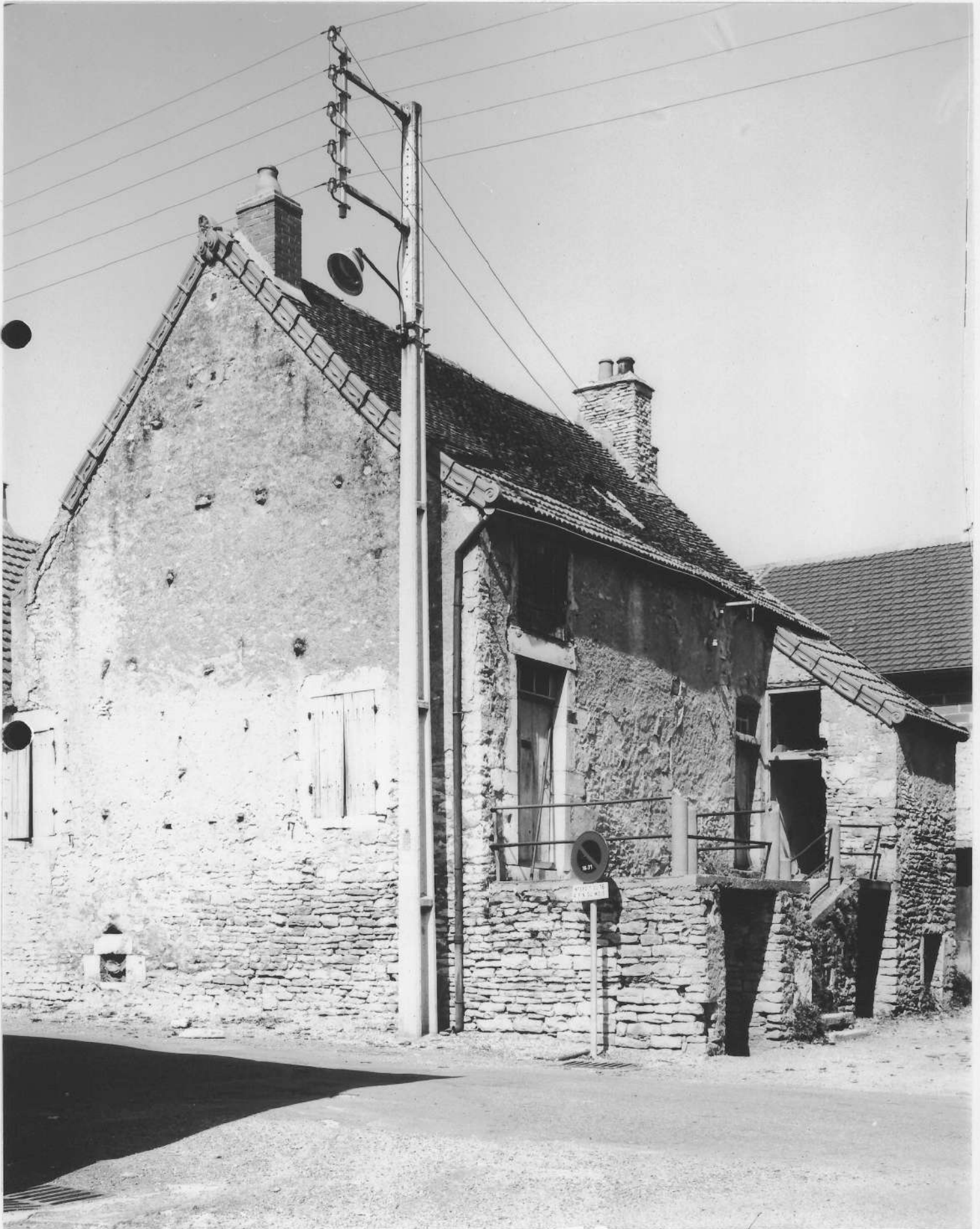
79.21.1406 X2
Cliché M. THIERRY

INSCRIPTION en remploi











21. SANTENAY

MAISON (parcelle 84 bis, section D1)

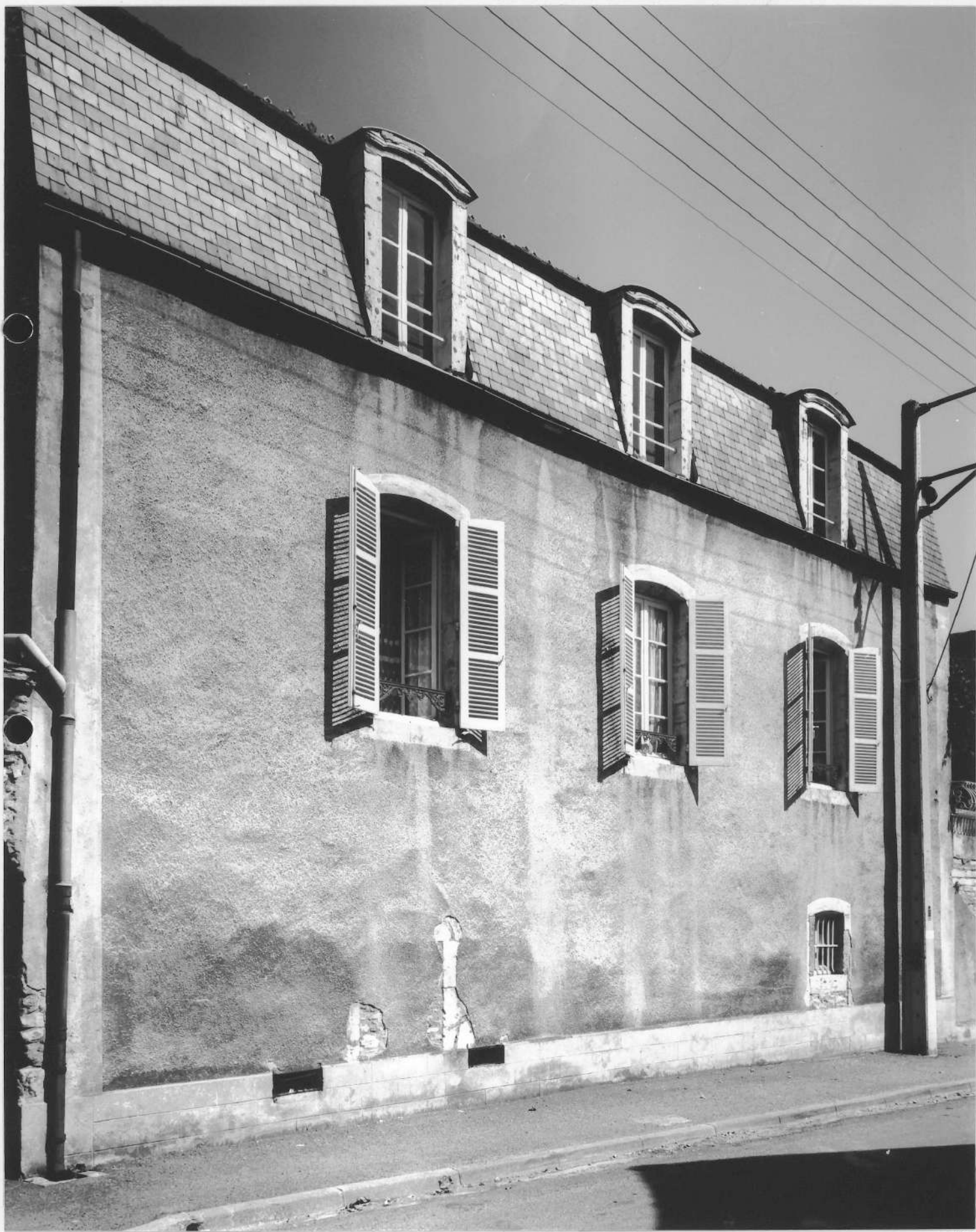
79.21.1395 V2
Cliché M. THIERRY



21. SANTENAY

MAISON (parcelle 92, section D1)

79.21.1394 V2
Cliché M. THIERRY





21. SANTENAY

MAISON (parcelle 107, section D1)

79.21.1401 V2
Cliché J-L DUTHU







21. SANTENAY
Maison (parcelle 155, section D1)

79.21.1420 X2
Cliché M. THIERRY

CULOT remployé dans le mur sur rue



21. SANTENAY

CAVE
(parcelle 191, section D1)

79.21.1429 V2
Cliché M. THIERRY



21. SANTENAY

CAVE
(parcelle 191, section D1)

79.21.1428 V2
Cliché M. THIERRY



21. SANTENAY

MAISON (parcelle 192, section D1)

79.21.1403 V2
Cliché J-L DUTHU



21. SANTENAY

MAISON (parcelle 192, section D1)

79.21.1404 V2
Cliché J-L DUTHU



21. SANTENAY

MAISON (parcelle 204, section D1)

79.21.1405 V2
Cliché J-L DUTHU



21. SANTENAY

MAISON (parcelle 216, section D1)

79.21.1407 V2
Cliché J-L DUTHU



21. SANTENAY

MAISONS (parcelles 237-238, section D1)

79.21.1417 V2
Cliché J-L DUTHU



21

21. SANTENAY

MAISON (parcelle 242, section D1)

79.21.1413 V2
Cliché J-L DUTHU



22

21. SANTENAY

MAISON (parcelle 485, section B4)

79.21.1408 V2
Cliché J-L DUTHU



23

21. SANTENAY

MAISON (parcelle 511, section B4)

79.21.1409 V2
Cliché J-L DUTHU



21. SANTENAY

ALIGNEMENT
(parcelles 511 à 517, section B4)

79.21.1410 V2
Cliché J-L DUTHU



25



21. SANTENAY

MAISON (parcelle 530, section B4)

79.21.1412 V2
Cliché J-L DUTHU



21. SANTENAY

MAISON (parcelle 600, section A5)

79.21.1474 V2
Cliché M. THIERRY



21. SANTENAY

MAISON (parcelle 225, section C2)

79.21.1477 V2
Cliché M. THIERRY



21. SANTENAY

MAISON (parcelle 1094, section C6)

79.21.1467 V2
Cliché J-L DUTHU



301

21. SANTENAY

MAISON (parcelle 1094, section C6)

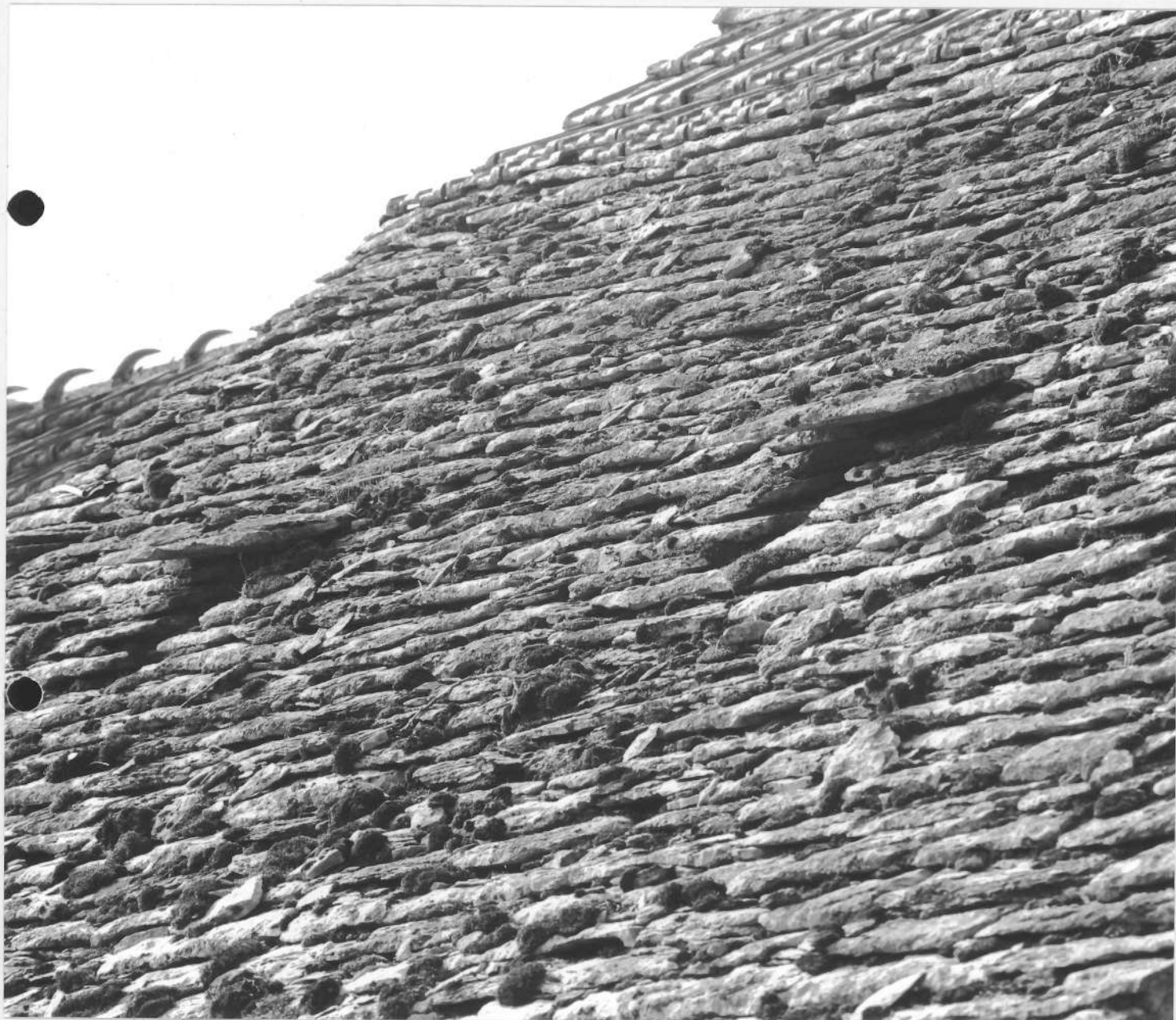
79.21.1468 V2
Cliché J-L DUTHU



21. SANTENAY

MAISON (parcelle 1094, section C6)
détail de la couverture

79.21.1469 X2
Cliché M. THIERRY



21. SANTENAY

MAISON (parcelle 1166, section C6)
Cuverie

79.21.1419 V2
Cliché J-L DUTHU



21. SANTENAY

MAISON (parcelle 1168, section C 6)

79.21.1433 V2
Cliché M. THIERRY



21. SANTENAY

MAISON (parcelle 1171, section C6)

79.21.1434 V2
Cliché M. THIERRY

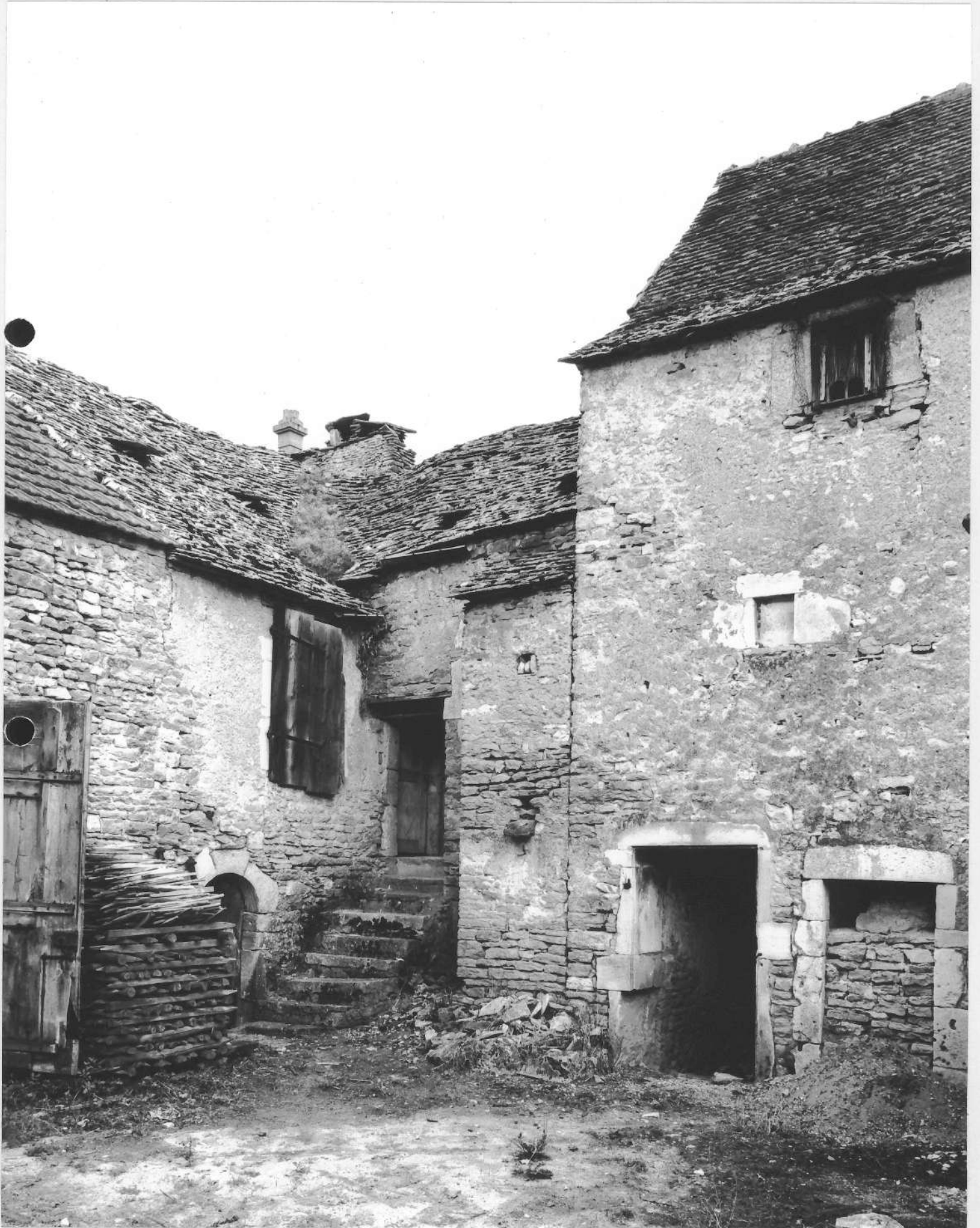


21. SANTENAY

MAISON (parcelles 1178-1180, section C6)

79.21.1440 V2
Cliché M. THIERRY





21. SANTENAY

MAISON (parcelles 1178-1180, section C6)
détail de la couverture

79.21.1442 X2
Cliché J-L DUTHU



21. SANTENAY
Maison (parcelle 1181, section C6)

79.21.1451 X2
Cliché M. THIERRY

INSCRIPTION en remploi



21. SANTENAY

DEPENDANCES (parcelle 1184, section C6)

79.21.1463 V2
Cliché J-L DUTHU



40

21. SANTENAY

DEPENDANCES (parcelle 1185, section C6)

79.21.1462 V2
Cliché J-L DUTHU



41



21. SANTENAY

CUVERIE (parcelle 1196, section C6)

79.21.1457 V2
Cliché J-L DUTHU



21. SANTENAY

MAISON (parcelle 1206, section C6)

79.21.1452 V2
Cliché J-L DUTHU



21. SANTENAY

MAISON (parcelle 1206, section C6)

79.21.1453 V2
Cliché J-L DUTHU

