

Département : 21
Aire d'étude : NOLAY
Commune : SAINT ROMAIN
Adresse : R.D. 17, AU NORD OUEST DU VILLAGE

~~1A00061476~~ 1A00061476

Dénomination : **ETABLISSEMENT CONVENTUEL**
Précision : GRANGE MONASTIQUE
Destinataire : DE CISTERCIENS
Destinations successives et actuelle : FERME
Appellation et titre : DITE FERME D'AUVENAY

Coordonnées : LAMBERT2 X = 0778050 Y = 0225840

Cadastre : 1940 A5 493

PROPRIETE PRIVEE

Dossier de PRE INVENTAIRE NORMALISE établi en 1978, 1986

(C) INVENTAIRE GENERAL, 1986

HISTORIQUE

ANCIENNE GRANGE DE L'ABBAYE CISTERCIENNE DE LA FERTE SUR GROSNE, ATTESTEE EN 1150 ; VENDUE EN 1564 PAR LES RELIGIEUSES A ANNE DE LAVAL ET RATTACHEE AU COMTE DE LA ROCHEPOT ; AU DEBUT DU 17E SIECLE, CONSTRUCTION D'UNE ENCEINTE FORTIFIEE DONT SUBSISTENT DES VESTIGES ET QUATRE TOURS ; LOGIS PRINCIPAL EDIFIE OU REMANIE AU 18E SIECLE ; AUTRES BATIMENTS RECONSTRUITS AU 19E SIECLE.

DESCRIPTION

SITUATION : ISOLE

COMPOSITION D'ENSEMBLE

Parties constituantes : ENCEINTE, COUR, REMISE, COLOMBIER

MATERIAUX

Gros oeuvre : CALCAIRE, MOELLON

Couverture : TUILE PLATE, TUILE MECANIQUE, CALCAIRE EN COUVERTURE

STRUCTURE

Vaisseaux et étages : 1 ETAGE CARRE, ETAGE EN SURCROIT

COUVERTURE : TOIT A LONGS PANS, TOIT EN PAVILLON, TOIT CONIQUE

DISTRIBUTION : ESCALIER INTERIEUR



AUVENAY

adresse ou lieu-dit

Beaune

Nolay

arrondissement

canton

FERME

dénomination et titre de l'œuvre

matricule

Repérage

Carte I.G.N.

échelle : 1/25000

feuille : Beaune 5-6

Lambert : II X 778.05

Y 225.84

Cadastre

année : 1940

section : A5

parcelle : 493

année : 1839

section :

parcelle : 22-23

Propriétaire : propriété privée

Destination actuelle :

Protection M.H. :

État de conservation :

Dossier établi le : 6 septembre 1979 par E. Réveillon

revu le :

par

HISTORIQUE

Ancienne grange de l'abbaye cistercienne de la Ferté-sur-Grosne, citée en 1150 dans un texte de donation (cf. documentation).

Elle fut vendue en 1564 par les religieux à Anne de Laval, et rattachée au comté de La Rochepot; le dénombrement produit à cette occasion en donne une description sommaire : "... lad. grange et meix où elle est assise contient environ deux journaux de terre (lequel est) fermé de murailles tombées en ruyne..."

Des indications plus précises sont données dans le dénombrement de 1714 : "la métairie d'Auvenay est bâtie dans les chaumes d'Auvenay en trois corps de logis séparés pour loger le fermier et les rentiers. Ils sont accompagnés chacun d'écuries, d'étables et de granges avec une grande cour au milieu de laquelle il y a une marre pour abreuver les bestiaux, ensemble une chambre du four; le tout est fermé de murailles bâties à chaux et sable, et couvertes de laves, avec plusieurs tournelles de distance en distance pour en deffendre l'entrée. Cette clôture a été faite par les ordres de mad^e la lère présidente de la Berchère ayeule dud. seig^r comte de La Rochepot".

Vers 1760, le seigneur s'y serait fait "arranger une maison" (cf. Denizot).

FERME d'AUVENAY

DESCRIPTION

Situation isolée au Nord-Ouest du village, sur un plateau ("les chaumes"), en bordure de la D 17.

Composition d'ensemble :

- Les bâtiments, distribués dans une cour fermée de plan trapézoïdal (cf. extrait du cadastre), comprennent :
- au Sud, le logis principal (A).
 - au centre de la cour, un corps de logis secondaire (B).
 - à l'Est, une remise flanquée de deux tourelles (C).
 - à l'Ouest deux tours isolées (D et E), vestiges de l'ancienne enceinte.
 - un colombier (F), près de la mare occupant le centre de la partie occidentale.
 - plusieurs bâtiments de dépendances limitant la cour au Nord, en bordure de la route (porcheries à gauche de l'entrée) et au Sud, ainsi qu'au centre de la partie orientale (granges, fenils et remise).

Matériaux :

- gros-oeuvre en pierre calcaire ; murs de moellons équarris, encadrements et soubassement du colombier en pierre de taille.
- couverture de tuile plate et tuile mécanique.

A. Logis principal :

- structure :
Il est constitué d'un corps de bâtiment comprenant un rez-de-chaussée, un étage carré et un demi étage, flanqué d'une tour rectangulaire au même alignement (partie postérieure) et d'une aile allongée (anciens communs ?) ; la tour comprend un rez-de-chaussée, deux étages carrés et un comble à surcroît, l'aile, un rez-de-chaussée et un étage carré.
- élévations : cf. fig. 2 et 3
(Un fragment de stèle gallo-romaine est remployé dans la face principale de la tour, cf. fig. 4)
- couverture :
- toit à deux versants sur le corps principal, en pavillon sur la tour, à deux longs-pans sur l'aile.
- couverture de tuile plate.

B. Logis secondaire

- structure
Plan rectangulaire ; il comprend un rez-de-chaussée surélevé sur cave et un comble à surcroît.
- élévations : cf. fig. 5
- couverture
Toit à deux versants couvert de tuile mécanique.

FERME d'AUVENAY

C. Remise

- structure
 - bâtiment rectangulaire ouvert en façade, flanqué de deux tourelles circulaires sur les angles postérieurs ; les tourelles comportent un étage.
 - trois contreforts talutés (modernes) épaulent le mur postérieur.
- élévations : cf. fig. 6 à 10
- couverture
 - toit à deux longs-pans sur la remise, conique sur les tourelles.
 - couverture de tuile plate, avec égout de pierre plate sur les tourelles.
 - charpente à quatre fermes
- distribution intérieure des tourelles
 - accès aux tourelles depuis l'intérieur de la remise, par une ouverture ébrasée couverte d'une plate-bande
 - retraite du mur au niveau de l'étage.
 - tourelle droite : deux portes rectangulaires couvertes de linteaux de bois au rez-de-chaussée (l'une est murée) ; jour en archère très ébrasé à l'étage.
 - tourelle gauche ; deux jours ébrasés à l'étage.

D. Tour

- structure

Ancienne tour de défense de plan circulaire aménagée en colombier (boulins de terre cuite scellés au plâtre); trois archères-cannonnières au niveau inférieur.
- élévations :cf. fig. 11 et 12

Ouverture ébrasée couverte d'un arc en anse-de-panier au niveau inférieur ; jour en plein-cintre au second niveau.
- couverture

Toit conique couvert de pierre plate.

E. Tour

- structure

Ancienne tour de défense de plan circulaire , deux archères-cannonnières au niveau inférieur (de part et d'autre de la porte).
- élévation:cf. fig. 13

Porte couverte d'un linteau sur coussinets de deux assises et jour rectangulaire ébrasé au niveau inférieur ; deux jours carrés au second niveau.
- couverture

Toit conique couvert de pierre plate.

F. Colombier

- structure

Plan circulaire
- élévations : cf. fig. 14

FERME d'AUVENAY

Porte rectangulaire et baie en dessus-de-porte, jour rectangulaire au niveau inférieur ; trois jours en plein-cintre monolithes au niveau supérieur ; tablette au profil en quart-de-rond régnante.

• couverture :

~~Toit~~ Toit conique couvert de tuile plate.

CONCLUSIONS

La remise et les tours isolées constituent les seuls vestiges de l'enceinte fortifiée du début du XVII^e siècle (cf. historique).

Le logis principal, très remanié, fut sans doute édifié ou transformé au XVIII^e siècle comme l'attestent les fenêtres de l'étage, au linteau délardé en arc segmentaire.

Les autres bâtiments ont été reconstruits pour la plupart au XIX^e siècle.

DOCUMENTATION

A.D. Côte d'Or :

G 960, donation par Gérard, abbé de Luxeuil, aux religieux de la Ferté, de tous leurs usages dans la paroisse de Meloisey (1150).

" , "déclaration et dénombrement que produisent les vénérables abbé et religieux et convers de l'abbaye de La Ferté sur Grosne de leur grange sise aux chaulmes d'Aulvenay " (copie collationnée du 24 déc. 1565)

Recueil de Peincedé, t. VII, p. 635 : reprise de fief et dénombrement du 6 juillet 1706 et 7 février 1714 du Comté de la Rochepot par Messire Louis Le Goux de la Berchère, ch. comte de la Rochepot.

B.M. Dijon : DENIZOT (Abbé J.). Encyclopédie du département de la Côte d'Or... - ms. ,1866...,t. V; p.359.

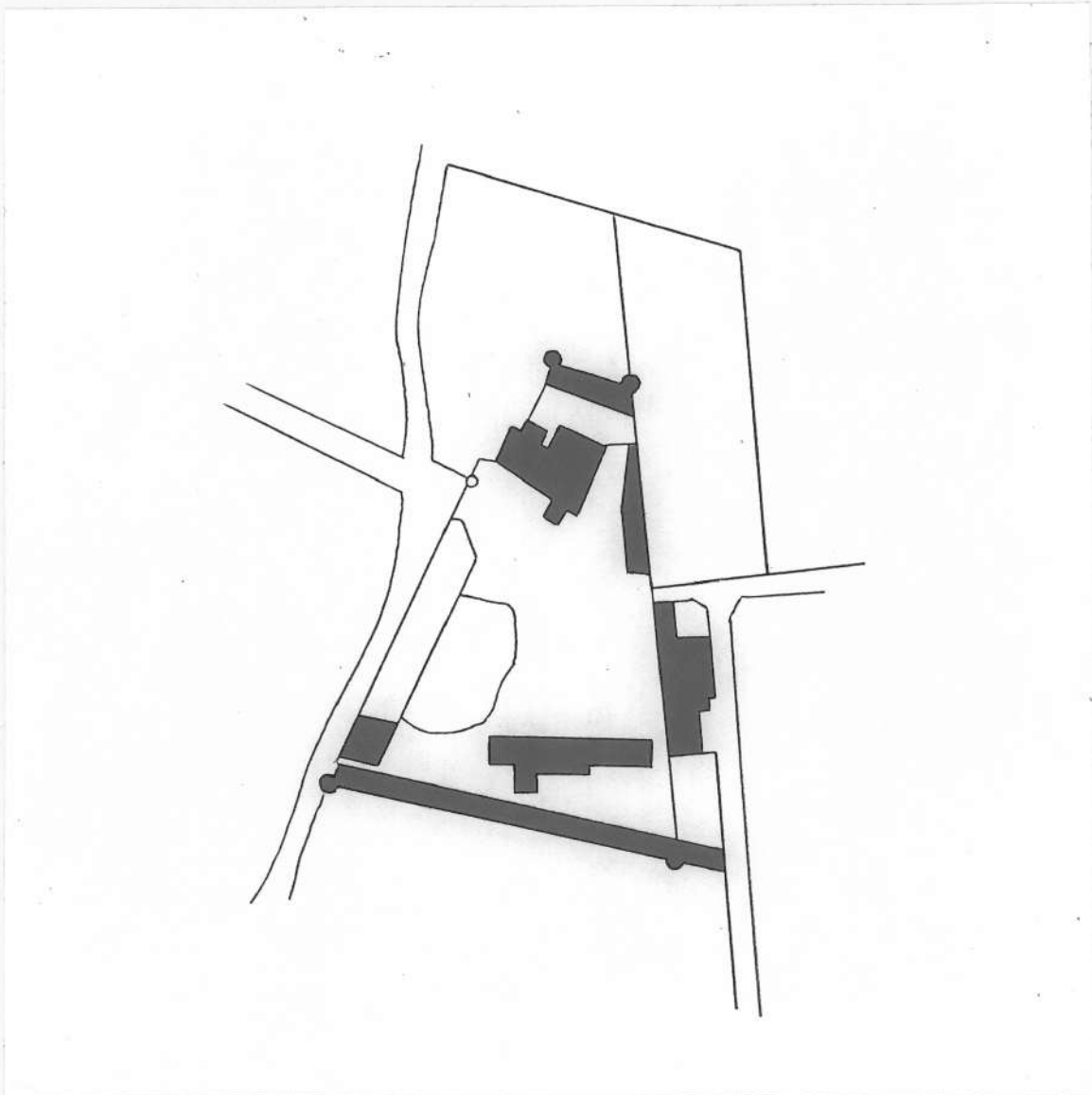
COURTEPEE (Abbé Cl.), BEGUILLET (E.): Description générale et particulière du duché de Bourgogne.- 3^e éd.,1967-68; t. II,p. 348.

VEAU (A.). Notes et documents sur Auxey-Duresses, la baronnie de Meursault, la baronnie de Saint-Romain et le comté de la Rochepot. - Beaune, 1932, 1 er vol.p. 174-177 et 433.

21. SAINT-ROMAIN

FERME D'AUVENAY

Plan-masse, d'après le cadastre de 1839 (échelle 1/2000)



21. SAINT-ROMAIN

FERME D'AUVENAY

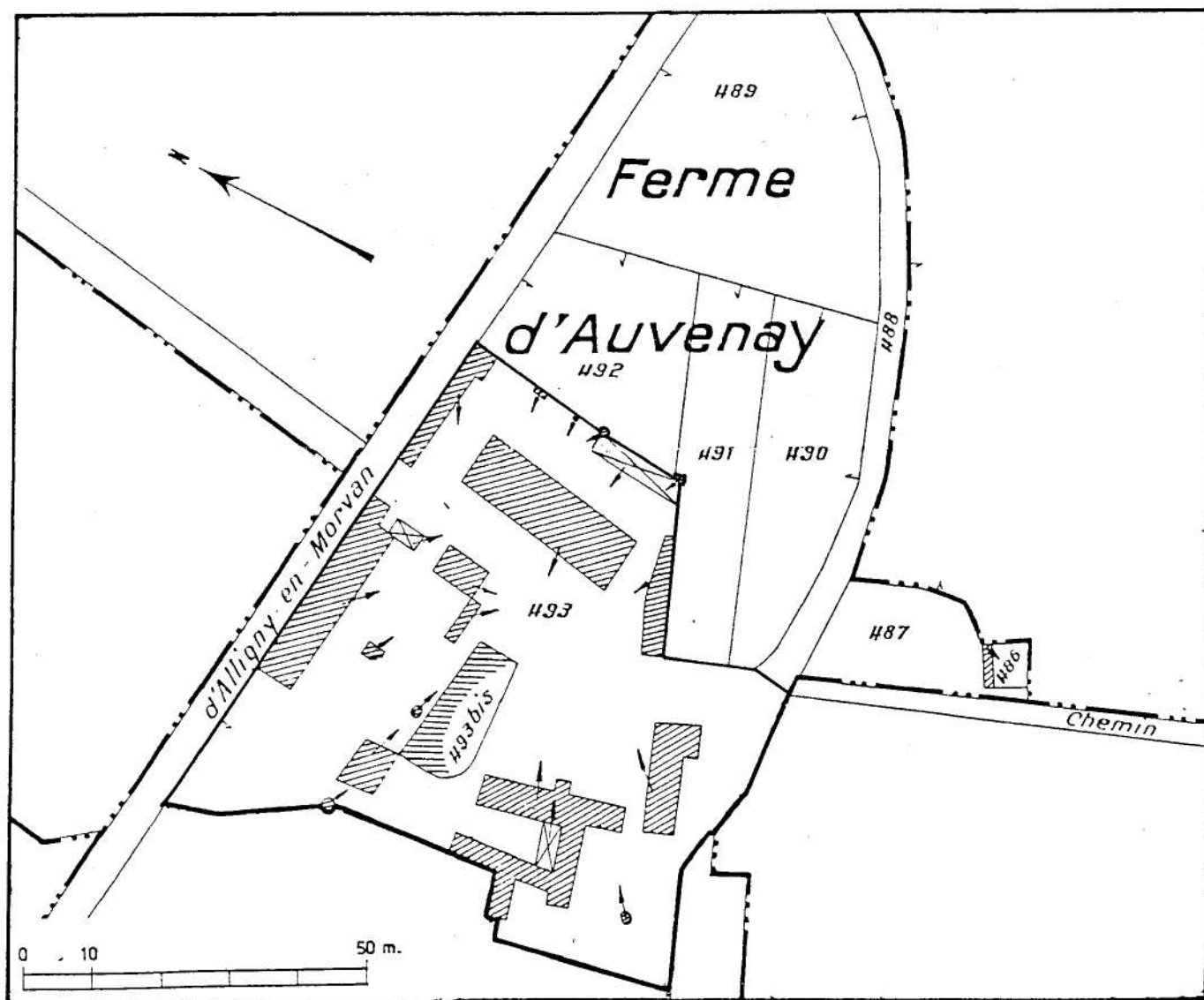
Plan-masse

(extrait du cadastre, 1940, section A5, échelle 1/2000)

N.B. Les parties colorées désignent les bâtiments conservés figurant sur le cadastre ancien.



Pl. I - Plan de situation et plan-masse.
Extrait du plan cadastral au 1:1000e, section A5 de 1940.



21. SAINT-ROMAIN

FERME D'AUVENAY
vue d'ensemble depuis le Sud-Est

80.21.378 V
Cliché J-L DUTHU





21. SAINT-ROMAIN

FERME D'AUVENAY

logis principal : aile et tour

80.21.372 V

Cliché J-L DUTHU



21. SAINT-ROMAIN

FERME D'AUVENAY

Logis principal : fragment de stèle remployée
dans la face principale de la tour

80.21.380 X

Cliché J-L DUTHU



21. SAINT-ROMAIN

FERME D'AUVENAY
logis secondaire

80.21.375 V
Cliché J-L DUTHU





21. SAINT-ROMAIN

FERME D'AUVENAY
remise : élévation postérieure

80.21.379 X
Cliché J-L DUTHU



21. SAINT-ROMAIN

FERME D'AUVENAY

remise : mur-pignon et tourelle droite

80.21.384 V

Cliché J-L DUTHU



21. SAINT-ROMAIN

FERME D'AUVENAY

remise : contreforts du mur postérieur et
tourelle droite

80.21.386 X

Cliché J-L DUTHU



FERME D'AUVENAY
tour de l'ancienne enceinte

80.21.381 X
Cliché J-L DUTHU



21. SAINT-ROMAIN

FERME D'AUVENAY
tour de l'ancienne enceinte

80.21.373 V
Cliché J-L DUTHU



21. SAINT-ROMAIN

FERME D'AUVENAY
tour de l'ancienne enceinte

80.21.382 X
Cliché J-L DUTHU



21. SAINT-ROMAIN

FERME D'AUVENAY
colombier

80.21.383 X
Cliché J-L DUTHU

