

Département : 21

1A000 61456

Aire d'étude : NOLAY

Commune : SAINT ROMAIN

Dénomination : **MAISONS**

---

Coordonnées : LAMBERT2 XO = 0780210 XE = 0780820 YN = 0225210 YS = 0224470

Dossier de PRE INVENTAIRE NORMALISE établi en 1978, 1986

(C) INVENTAIRE GENERAL, 1986

---

#### **HISTORIQUE**

VESTIGES DES 16E ET 17E SIECLES DANS 10% DES EDIFICES REPERES ; MAISONS DU 18E SIECLE (15%) ET DU 19E SIECLE ; DATES PORTEES : 1614, 1781, 1806, 1889.

#### **DESCRIPTION**

RECENSEMENT : ETUDIE : 9 REPERE : 46 BATI : 187

#### MATERIAUX

Gros oeuvre : CALCAIRE, MOELLON, PIERRE DE TAILLE, PAN DE BOIS, ENDUIT, ENDUIT PARTIEL

Couverture : TUILE PLATE, TUILE MECANIQUE, ARDOISE

TYPOLOGIE : 55% DES MAISONS REPEREES LOGIS A L'ETAGE SUR CELLIER

21

n° département

SAINT-ROMAIN

commune



adresse ou lieu-dit

Nolay

arrondissement

canton

MAISONS

dénomination et titre de l'œuvre

C

matricule

Repérage

Carte I.G.N.

échelle : 1/25.000e

feuille : Beaune 5-6

Lambert : II

XO : 780.21

XE : 780.82

YS : 224.47

YN : 225.21

Cadastre

année :

section :

~~XXXXXX~~

année :

section :

parcelle :

Propriétaire :

Dénomination actuelle :

Protection M.H. :

Etat de conservation :

B. Fromaget - C. Hugonnet-Berger

Dossier établi le :

enquête par E. Réveillon - B. Lauvergeon (1979-80)

revu le :

rédaction par C. Hugonnet-Berger

## Maisons

## TABLEAUX DE RECENSEMENT

Etat du repérage :

L'ancien cadastre de Saint-Romain n'a pu être consulté.

Répartition des types :

	A	A1	A2	A3	A4	B	B1	B2	B3	B4	C	C1	C2	C3	Dépendances	Unicum
Saint-Romain				2	1	2	2	4	3	2	25				1	1

Observations

Le type C prédomine. Les 25 logis repérés sont construits sur cellier. L'accès au logis est assuré en majorité par un escalier extérieur. Dans la moitié des cas, la porte du cellier est sous le perron. 12 de ces logis ont un comble à surcroît. Dans 6 cas, les dépendances sont sous le même toit.

Les logis appartenant au type B et à ses variantes (13) sont construits sur cellier dans la moitié des cas. Pour 3 d'entre eux, le cellier occupe l'étage de soubassement. La porte du cellier est soit sous le perron, soit à côté de l'escalier du logis, soit sur une façade latérale.

Les dépendances consistent en cuveries. Les portes charretières sont en plein-cintre (3), en arc segmentaire (5), en anse de panier (2), en arc déprimé (1), à linteau de bois (3) ou de pierre (1).

Les couvertures anciennes repérées sont en tuiles plates (5), ou en pierres plates (4).

## Maisons

SAINT-ROMAIN, village, cadastre 1940, section D7.

- Maison, p. 1252. Logis de type B1 sur étage de soubassement (cellier accessible de plain-pied, côté rue, par deux portes, l'une sous le perron, l'autre à côté de l'escalier du logis). Comble à surcroît remanié. Fig. 2.
- Maison, p. 1253. Logis de type C sur cellier, avec comble à surcroît. Accès au logis par un escalier extérieur à une volée droite parallèle à la façade. Deux travées d'ouvertures, et oculus en briques à l'étage, au centre. En façade, deux portes hautes d'accès au comble. Porte du cellier sous le perron.
- Maison, p. 1303. Logis de type A3, dont l'étage est accessible, au mur-gouttereau postérieur, par un escalier extérieur commun avec la parcelle 1304 (cf. ci-après). Jours oblongs sur rue et sur cour (comble). Logis en partie sur passage couvert plafonné (solives apparentes) : portes charretières à linteau de bois. Fig. 3 à 6.
- Maison, p. 1304-1305. Logis de type C (sur cellier) accessible par un escalier extérieur (commun avec la parcelle 1303) constitué d'un départ central droit et d'une volée double à deux montées divergentes. A l'angle antérieur droit du logis, petit corps en avancée abritant un passage voûté (approximativement en plein-cintre) donnant accès au cellier (porte à linteau de bois). Plafond du cellier à poutres apparentes, sous le logis. Sous le perron, réduit accessible également depuis le passage couvert du cellier. Tuiles plates sur la moitié gauche de la maison. Fig. 7-8.
- Maison, p. 1311. Logis de type C (sur cellier) accessible par un escalier extérieur à une volée droite, parallèle à la façade. Jour carré (comble). A gauche, sous le même toit, cuverie surmontée d'un deuxième logis ou d'une deuxième pièce d'habitation, à comble à surcroît (jours oblongs) : collage entre le logis et la cuverie. Inscription gravée sur le linteau de la porte d'entrée du logis : J.LAG.1806. Fig. 9, 10.
- Maison, p. 1313. Logis de type C, sur cellier, à comble aveugle. Accès au logis par un escalier extérieur tournant à une seule volée. Porte du cellier sous le perron. Fig. 11, 12.
- Maison, p. 1315-1316. Logis de type C, sur cellier, avec comble à surcroît. Accès au logis par un escalier extérieur tournant, à une seule volée. A droite, cuverie sous le même toit : porte charretière murée (arc en plein-cintre appareillé en pierres de taille). Fig. 13.
- Maison, p. 1321. Logis de type C, sur cellier accessible au mur-gouttereau gauche.
- Maison, p. 1323. Logis de type C sur cellier, avec comble à surcroît. Accès au logis par un escalier extérieur à une volée droite parallèle à la façade. Porte du cellier (arc en plein-cintre), sous le perron. Jour carré à linteau délardé et entrée de pigeonnier (comble). Linteaux délardés : porte et fenêtre du logis. A l'angle antérieur gauche, ancienne souillarde remaniée (pierre d'écoulement laissée en place en façade). Tuiles creuses sur l'appentis. Fig. 14.
- Maison, p. 1325 ( et 1319). Logis de type C, sur cellier, avec comble à surcroît : remanié. Accès au logis par un escalier extérieur tournant à une volée. Porte du cellier sous le perron. Cellier voûté. Tuiles plates. Fig. 15.
- Maison, p. 1333. Logis de type C, sur cellier, avec comble à surcroît

## Maisons

- (porte haute). Accès au logis par un escalier extérieur tournant à deux volées droites. Réduit sous la montée d'escalier. Porte du cellier sous le perron.
- Maison, p. 1340. Logis de type C ( sur cellier) accessible par un escalier extérieur parallèle à la façade. A droite, dépendances sous le même toit : porte charretière (arc en plein-cintre appareillé). Fig. 16.
- Maison, p. 1376. Logis de type B3. Cellier à demi enterré. Jours oblongs (comble). Toit à croupe antérieure.
- Maison, p. 1378. Détail : porte à encadrement mouluré en cavet, et linteau sculpté d'un arc en accolade à écu lisse et de deux blasons armoriés (martelés), encadrés de colonnettes. Fig. 17,18.
- Maison, p. 1387. Logis de type B2. Porte du cellier au mur pignon droit.
- Maison, p. 1404. Maison de maître : corps de logis de plan rectangulaire cantonné de quatre tourelles dans-oeuvre en façade, hors-oeuvre sur la façade postérieure. A l'origine, les tourelles antérieures étaient sans doute hors-oeuvre ; par la suite, un corps de bâtiment en terrasse (rez-de-chaussée, étage carré) a été construit entre les deux tourelles, à l'alignement. Elévation : rez-de-chaussée de plain-pied, étage carré ; deuxième étage carré pour les tourelles, correspondant à l'étage de comble du corps de logis. Toit à croupes sur le corps de logis, en pavillon sur les tourelles. Tuiles plates. Fig. 19, 20.
- Maison, p. 1416. Logis de type A4. Porte cochère en arc segmentaire datée 1877 sur la clé. Inscription encastrée dans la façade ainsi qu'une croix sur piédestal : cf. sous-dossier. Fig. 21.
- Maison, p. 1436 (a). Logis de type C sur cellier. A droite, cuverie ( arc en anse de panier).
- Maison, p. 1436 (b). Logis de type C (sur cellier) accessible par un escalier extérieur à une volée droite, perpendiculaire à la façade : deux portes-fenêtres ouvrant sur le perron. Porte du cellier sous le perron, à l'aplomb de la porte gauche dont le linteau est sculpté en bas-relief d'un coeur. Couverture de pierres plates (restaurée avec des tuiles mécaniques). Fig. 22, 23.
- Maison, p. 1437. Logis de type C à pièce unique accessible par un escalier extérieur à une volée droite, parallèle à la façade principale sur cour fermée. Logis éclairé, côté rue, par une fenêtre à encadrement mouluré. Côté cour, mur à pan-de-bois. A l'étage dans le mur gauche, cheminée ruinée (XVI<sup>e</sup> siècle), en pierre, à tableau saillant. Cour accessible par un passage couvert à solives apparentes, ouvert sur la rue par une porte en arc segmentaire, accotée d'une porte piétonne, aujourd'hui partiellement murée. Fig. 24, 25, 26.
- Maison, p. 1440. Logis de type B1 sur celliers ; jours carrés (comble). Accès au logis par un escalier extérieur à une volée droite parallèle à la façade droite. Portes des celliers, sur rue, de plain-pied. Fig. 27.
- Maison, p. 1449 (a). Logis de type C ; sur cellier accessible depuis la rue par une porte en arc déprimé dont la clé est sculptée d'un cartouche à inscription gravée : F.B.N. / 1889. A l'étage, grande fenêtre sur rue (linteau délardé à feuillure). Fig. 28, 29.
- Maison, p. 1449 (b). Logis de type C, sur cellier, avec comble à surcroît (petit jour carré). Porte du cellier sur rue (arc déprimé) Fig. 28, 29.

## Maisons

- Maison, p. 1455. Détail : fenêtre en remploi, murée, constituée de deux bais géminées, couvertes d'un linteau monolithe sculpté d'une croix fleurdelysée, flanquée de deux arcs en plein-cintre à décor de fleur stylisée. Fig. 30.
- Maison, p. 1462. Logis de type C sur cellier, à façade principale sur cour. Toit à croupe droite, couvert de pierres plates.
- Maison, p. 1466. Logis de type B2. Fig. 31.
- Maison, p. 1470. Logis de type C, sur cellier, avec comble à surcroît (petit jour oblong). Logis accessible par un escalier extérieur à une volée droite parallèle à la façade. Réduit sous la montée d'escalier.
- Maison, p. 1496. Logis de type B4. Fenêtres à linteaux délardés au deuxième étage. Jours oblongs (comble). Pierres plates (égout du toit).
- Maison, p. 1565. Logis de type B2, double en profondeur. Porte d'entrée flanquée à droite d'une porte charretière en arc segmentaire. Fig. 32.
- Maison, p. 1566 (a). Logis de type B3 sur cellier à demi enterré. Jours oblongs (comble). A l'étage, balcon à grille en fer forgé. Toit à croupe (tuiles plates et tuiles mécaniques). Fig. 32.
- Maison, p. 1566 (b). Logis de type C sur cellier, avec comble à surcroît (jours oblongs). Tuiles plates.
- Maison, p. 1578. Logis de type B sur étage de soubassement à usage de cellier. A droite, sous le même toit, un autre logis, de type A (linteaux délardés).
- Maison, p. 1585. Logis de type C (sur cellier) accessible par un escalier extérieur à une volée droite, parallèle à la façade. Porte de cellier en anse de panier, sous le perron. A droite, de l'escalier, porte de cellier (?).
- Maison, p. 1587. Détail : jour ovale en remploi. Fig. 33.
- Maison, p. 1593. Logis de type C sur cellier et cuverie avec comble à surcroît (jour oblong). Accès au logis par un escalier intérieur accessible depuis la rue par une porte à linteau de pierre. Porte du cellier murée. Porte charretière (cuverie) : linteau de bois. Fig. 34, 35.
- Maison, p. 1607. Logis de type A3. Comble éclairé par des jours oblongs, murés au mur pignon gauche. A l'étage, balcon, à l'aplomb de la porte d'entrée. A droite, cuverie : porte charretière à linteau en pierre de taille clavé.
- Maison, p. 1614. Logis de type B4. A l'étage, balcon régissant en façade. Etage de comble éclairé par deux lucarnes. A la partie postérieure grange ou cuverie : porte charretière en arc segmentaire, sur rue. Toit à croupe antérieure (ardoises). Fig. 36.
- Maison, p. 1693. Logis de type C (sur cellier) accessible par un escalier extérieur à une volée droite parallèle à la façade. Porte du cellier sous le perron. A droite, sous ce même toit, cuverie : porte charretière en anse de panier. Traces de reprise entre logis et cuverie.
- Maison, p. 1704. Logis de type B, sur cellier accessible de plain-pied sur la façade postérieure. Porte du logis à linteau délardé. Sur rue, porte à linteau délardé, surmontée d'un arc de décharge, et gravé d'une inscription : FRANCOIS GVIARD 1781. Cuverie dans bâtiment en retour d'équerre : porte charretière à linteau de bois. Fig. 37.
- Maison, p. 1715. Cuverie à façade principale au mur pignon : porte charretière couverte d'un arc déprimé appareillé. Pierres plates. Fig. 38.

## Maisons

- 
- Maison, p. 1792. Logis de type C (sur cellier) accessible par un escalier extérieur à une volée droite parallèle à la façade. Porte du cellier sous le perron. A gauche, dépendances sous le même toit : porte de cuverie en anse de panier.
- Maison, p. 1800. Logis de type C (sur cellier) accessible par un escalier intérieur auquel on accède par une porte donnant sur la rue. A gauche du logis, porte du cellier (encadrement mouluré en cavet). A gauche, sous le même toit, cuverie : porte charretière en plein-cintre. Fig. 39.
- Maison, p. 1845-46. Deux logis symétriques de type C sur celliers, avec comble à surcroît ( jours carrés). Accès au logis par un escalier extérieur tournant à une seule volée, situé à gauche en façade, aboutissant à un perron régissant porté par un massif dont le mur antérieur est percé de deux portes donnant accès aux celliers. Fig. 42.
- Maison, p. 1851. Logis de type B2. A droite, dépendances sous le même toit : porte charretière (cuverie) en arc segmentaire et porte de cellier en plein-cintre. Pierres plates (égout du toit). Fig. 43, 44.
- Maison, p. 1852. Remploi (dans le mur gouttereau antérieur) : pierre sculptée d'un blason ovale bombé (armoiries non identifiées) et gravée d'une date : 1614. Fig. 45.
- Maison, p. 1887. Dite maison des Chevaliers. Bâtiment construit en 1848 par la Société des Chevaliers. Type A. Porte d'entrée en plein-cintre. Toit à croupes; tuiles plates.



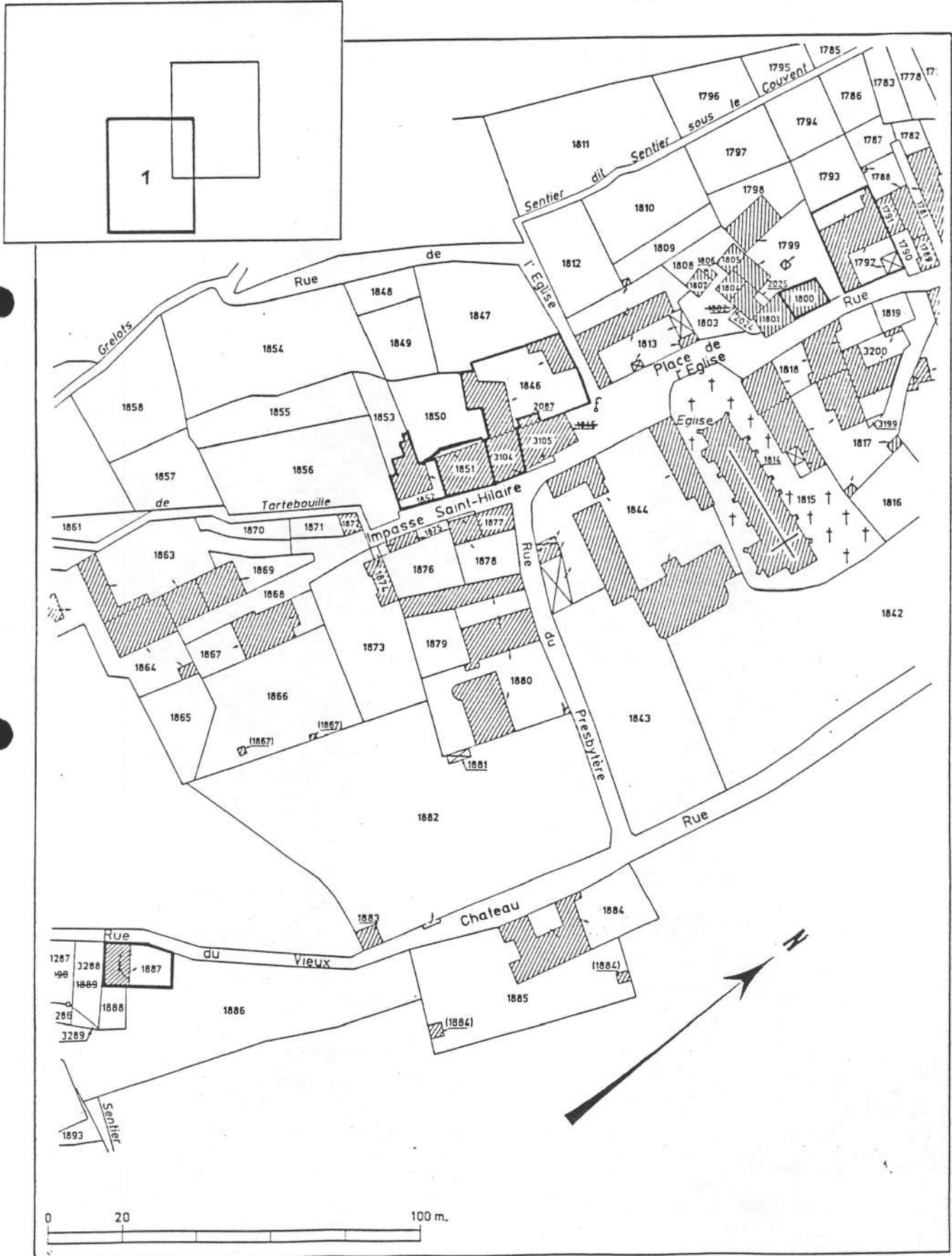




Pl. III - Localisation des oeuvres repérées, oeuvres étudiées pointées.  
Extrait du plan cadastral au 1:1000e, section D7 de 1989, zone 3.



Pl. IV - Localisation des oeuvres repérées.  
Extrait du plan cadastral au 1:1000e, section D8 de 1989, zone 1.



Pl. V - Localisation des oeuvres repérées.

Extrait du plan cadastral au 1:1000e, section D8 de 1989, zone 2.



Tableaux de correspondance des numéros cadastraux des parcelles

Références portées sur les fiches signalétiques	Références actualisées portées sur les extraits cadastraux
Section D7 de 1940	Section D7 de 1989
Parcelle 1953	Parcelle 3165
Parcelle 1436	Parcelle 3166
Parcelle 1566	Parcelle 3221
Parcelle 1845	Parcelle 3105

21. SAINT-ROMAIN

RUE DE PIERRE RONDE

80.21.293 v  
Cliché M. ROSSO



21. SAINT-ROMAIN

MAISONS (parcelles 1304-1305, section D7)  
3/4 droit

80.21.301 V  
Cliché M. ROSSO







21. SAINT-ROMAIN

MAISON (parcelle 1311, section D7)  
détail de la fenêtre en dessus de porte

80.21.292 X  
Cliché J-L DUTHU



21. SAINT-ROMAIN

MAISON (parcelle 1313, Section D7)

80.21.297 V  
Cliché M.ROSSO



21. SAINT-ROMAIN

MAISONS (parcelles 1313 à 1316, section D7)

80.21.296 v  
Cliché M. ROSSO



21. SAINT-ROMAIN

1315-  
MAISON (parcelle 1316, section D7)

80.21.298 V  
Cliché M. ROSSO



21. SAINT-ROMAIN

MAISONS (parcelles 1319 et 1325, section D7)

80.21.299 v  
Cliché M. ROSSO



21. SAINT-ROMAIN

MAISON (parcelle 1340, section D7)

80.21.320 V  
Cliché M. ROSSO



21. SAINT-ROMAIN  
Maison (parcelle 1378, section D7)

80.21.317 X  
Cliché J-L DUTHU

PORTE



21. SAINT-ROMAIN  
Maison (parcelle 1378, section D7)

80.21.318 X  
Cliché J-L DUTHU

PORTE  
détail du linteau





21. SAINT-ROMAIN

MAISON (parcelle 1416, section D7)

80.21.333 V  
Cliché J-L DUTHU



21. SAINT-ROMAIN

MAISON (parcelle 1440, section D7)

80.21.324 V  
Cliché J-L DUTHU



21. SAINT-ROMAIN

MAISONS (parcelles 1449 et 1455, section D7)

80.21.322 V  
Cliché J.L. DUTHU



21. SAINT-ROMAIN

MAISONS (parcelles 1449 et 1455, section D7)

80.21.323 V  
Cliché J-L DUTHU



21. SAINT-ROMAIN  
Maison (parcelle 1455, section D7)

80.21.319 X  
Cliché M. ROSSO

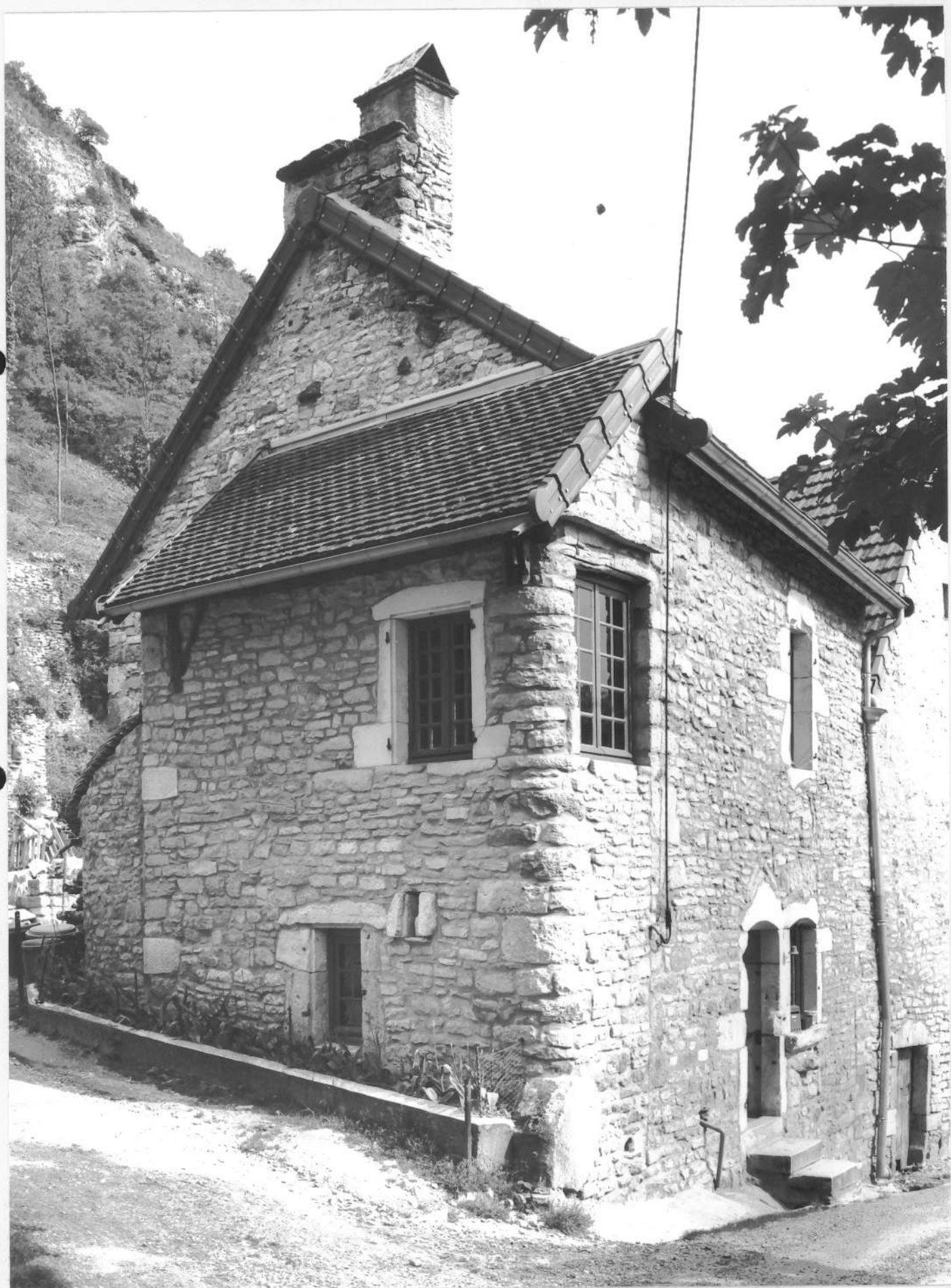
LINTEAU d'une fenêtre murée



21. SAINT-ROMAIN

MAISON (parcelle 1466, section D7)

80.21.321 V  
Cliché M. ROSSO





21. SAINT-ROMAIN  
Maison (parcelle 1587, section D7)

80.21.316 X  
Cliché J-L DUTHU

OCULUS SCULPTE (rez-de-chaussée)





21. SAINT-ROMAIN

MAISON (parcelle 1593, section D7)  
façade

80.21.294 V  
Cliché M. ROSSO



21. SAINT-ROMAIN

MAISON (parcelle 1593, section D7)  
3/4 droit

80.21.295 X  
Cliché J-L DUTHU



21. SAINT-ROMAIN  
Maison (parcelle 1704, section D7)

80.21.272 X  
Cliché J-L DUTHU

LINTEAU



21. SAINT-ROMAIN

DEPENDANCES (parcelle 1715, section D7)

80.21.271 V  
Cliché M. ROSSO



21. SAINT-ROMAIN

LOGIS ET DEPENDANCES (parcelle 1800, section D7)

80.21.276 v  
Cliché M. ROSSO



24 39

21. SAINT-ROMAIN

MAISON (parcelle 1845-46, section D7)

80.21.279 V  
Cliché M. ROSSO



21. SAINT-ROMAIN

LOGIS ET DEPENDANCES (parcelle 1851, section D7)

80.21.280 V  
Cliché M. ROSSO

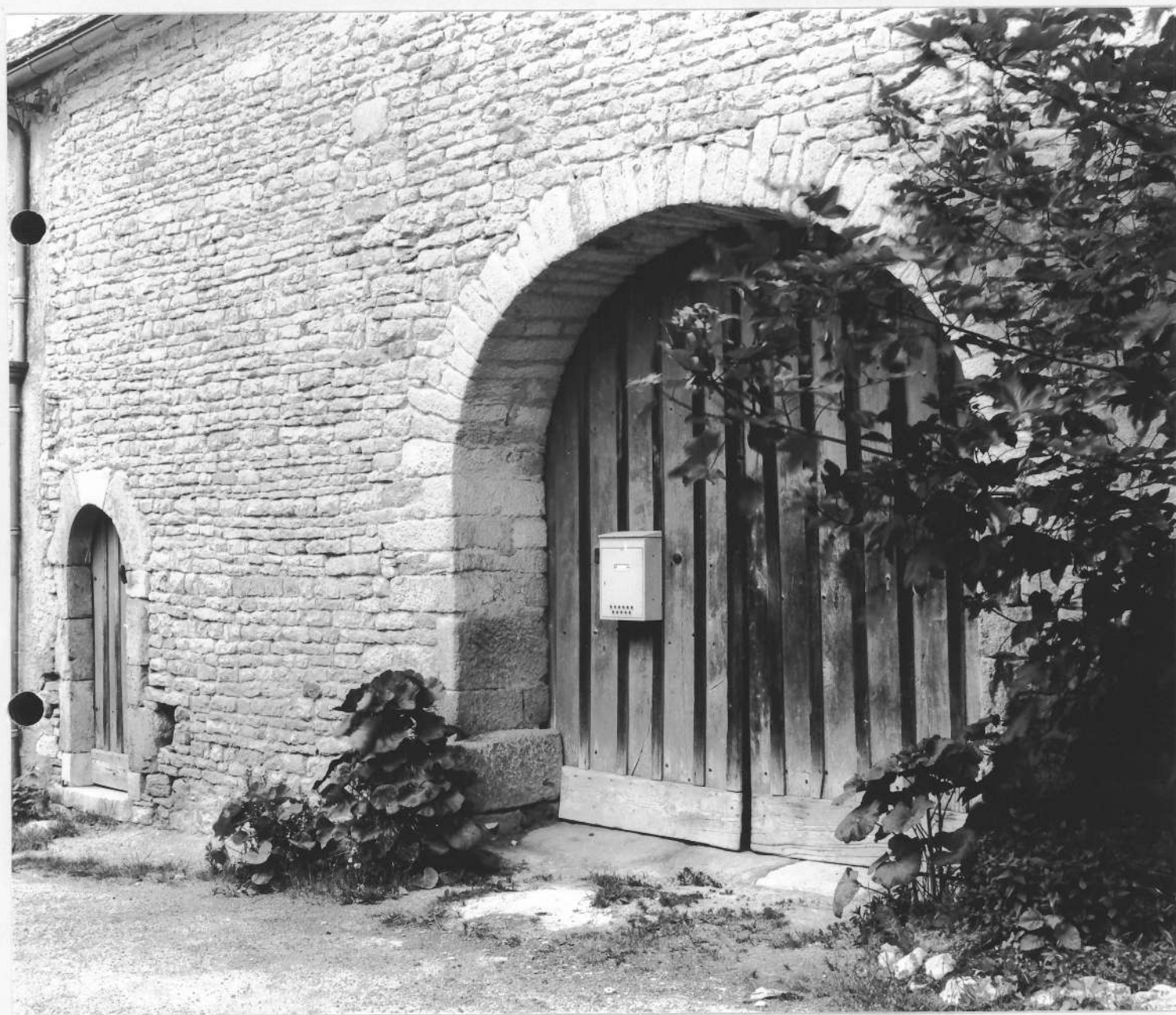


26 43

21. SAINT-ROMAIN

MAISON (parcelle 1851, section D7)  
détail : portes des dépendances

80.21.281 X  
Cliché J-L DUTHU



27 44



21. SAINT-ROMAIN  
Maison (parcelle 1852, section D7)

80.21.282 X  
Cliché J-L DUTHU

ARMOIRIES

