

Département : 21

~~0356~~ 1A006A288

Aire d'étude : NOLAY

Commune : IVRY EN MONTAGNE

Dénomination : **EGLISE PAROISSIALE**

Vocable : SAINT ETIENNE

Coordonnées : LAMBERT2 X = 0774790 Y = 0227970

Cadastre : 1955 AB 117

PROPRIETE PUBLIQUE

Dossier de PRE INVENTAIRE NORMALISE établi en 1978, 1986

(C) INVENTAIRE GENERAL, 1986

HISTORIQUE

CHOEUR DU 12E SIECLE ; ANCIENNE CHAPELLE SEIGNEURIALE CONSTRUITE A LA FIN DU 15E SIECLE ; NEF, VRAISEMBLABLEMENT CONTEMPORAINE DE LA CHAPELLE, AGRANDIE PEUT ETRE VERS 1769, ADJONCTION DE LA SACRISTIE A CETTE EPOQUE ; MODIFICATION DES FENETRES DE LA NEF ET REFECTION DU PORTAIL AU DEBUT DU 19E SIECLE ; CONSTRUCTION DU CLOCHER ACTUEL DE 1858 A 1860 D'APRES LES PLANS DE CHARLES FOREST, ARCHITECTE A BEAUNE.

DESCRIPTION

SITUATION : EN VILLAGE

COMPOSITION D'ENSEMBLE

Parties constituantes : ENCLOS, CIMETIERE

MATERIAUX

Gros oeuvre : CALCAIRE, GRES, MOELLON, ENDUIT PARTIEL

Couverture : TUILE PLATE, ARDOISE, CALCAIRE EN COUVERTURE

STRUCTURE

Parti de plan : PLAN ALLONGE

Vaisseaux et étages : 1 VAISSEAU

Couvrement : VOUTE EN BERCEAU PLEIN CINTRE, CUL DE FOUR, VOUTE D'OGIVES

COUVERTURE : TOIT A LONGS PANS, TOIT A DEUX PANS, GROUPE RONDE, FLECHE POLYGONALE

DISTRIBUTION : ESCALIER INTERIEUR, ESCALIER TOURNANT, EN CHARPENTE

DECOR

Technique : SCULPTURE

Représentation : TETE D'HOMME, TETE DE FEMME

SUPPORT : CULOTS DE LA CHAPELLE

21
n° département

IVRY-EN-MONTAGNE
commune



Village

Beaune

adresse ou lieu-dit
Nolay

arrondissement

canton
EGLISE PAROISSIALE SAINT-ETIENNE

dénomination et titre de l'œuvre

matricule

Repérage

Carte I.G.N. échelle : 1/25000 feuille Epinac-les-Mines 7-8 Lambert : II x 774.79
y 227.97

Cadastre année : 1955 section : AB parcelle : 117
année : section : parcelle :

Propriétaire : commune

Destination actuelle :

Protection M.H. :

État de conservation :

Dossier établi le : 5 septembre 1978 par E. REVEILLON

revu le : par

HISTORIQUE

Au XII^e siècle, le prieur de Saint-Etienne de Beaune est principal seigneur d'Ivry ; fondation de l'église (?) (cf. Budin, p. 147). Un procès-verbal du 22 ventôse an II, extrait des registres de la municipalité mentionne un titre en parchemin concernant la consécration de l'église en 1490 (cf. Budin p. 148 et 209) Entre 1858 et 1860, réfection de la tour du clocher et établissement de la flèche (dévis de Ch. Forest, architecte à Beaune)

DESCRIPTION

Situation

- sur un terrain en légère pente descendante de la façade au chevet
- église approximativement orientée
- au centre du village, dans l'enclos du cimetière.

Matériaux

- gros oeuvre : pierre calcaire, pierre gréseuse pour le chœur
 - murs de moellons équarris; vestiges de crépi.
 - chaînes d'angle, encadrements, contrefort, corniche du chœur, niveau supérieur du clocher, arcs et nervures en pierre de taille.
- sols : dalles de pierre, sauf dans la chapelle (carreaux de terre cuite) et la sacristie (plancher).
- couverture de tuile plate (nef, chœur, chapelle, sacristie), pierre plate (abside) et ardoise (clocher)

Structure

- plan allongé avec clocher sur le choeur, chapelle et sacristie à droite du choeur
 - nef rectangulaire
 - choeur à une travée droite et abside semi-circulaire
 - chapelle latérale à droite de la travée du choeur
 - sacristie à droite de l'abside, dans le prolongement de la chapelle.
- couvrement et supports
 - plafond sur la nef et la sacristie
 - voûte assisée en berceau plein-cintre sur la travée droite du choeur ; cul-de-four sur l'abside
 - voûte d'ogives reposant sur des culots (culots figurés dans les angles postérieurs cf. fig. 17 et 18) sur la chapelle.
- contrefort épaulant l'angle postérieur de la chapelle.

Elévations

- intérieures
 - nef (fig. 10 et 11) : portail rectangulaire et fenêtre en plein-cintre (mur antérieur) ; 4 fenêtres en plein-cintre (murs latéraux) ; arcade en plein-cintre (mur postérieur) ; tribune de bois dans la partie antérieure.
 - choeur (fig. 12 à 15) : travée droite limitée par quatre arcades en plein-cintre à impostes (les deux arcs principaux sont diaphragmes), petite fenêtre en plein-cintre très ébrasée dans le mur gauche ; large fenêtre en plein-cintre au centre de l'abside, accostée de deux fenêtres très étroites, murées (fig. 15) ; deux petites niches aux extrémités du cintre de l'abside ; porte de sacristie à piédroits chanfreinés (couvrement moderne en ciment, en plein-cintre)
 - chapelle (fig. 16) : porte rectangulaire inscrite dans une embrasure en anse de panier (mur antérieur) ; fenêtre en plein-cintre (mur droit) ; arcade segmentaire doublant l'arcade du choeur (mur gauche) mur postérieur aveugle.
 - clocher (accès par la tribune et le comble de la nef) : à l'étage inférieur, baie en plein-cintre dans le mur antérieur, baie murée dans le mur gauche.
- extérieures
 - façade antérieure : cf. fig. 1 et 3
 - élévation gauche : cf. fig. 2
 - élévation droite (fig. 3 à 5) :
 - nef : fenêtre en plein-cintre murée dans la partie antérieure ; porte rectangulaire à linteau sur coussinets, murée, entre les deux fenêtres (le linteau est décoré d'un arc simulé en faux-appareil clavé; cf. fig. 8)
 - chapelle : porte rectangulaire à feuillure, linteau sur coussinets sculptés en forme d'écu ; au mur-pignon, piédroit d'une ancienne fenêtre murée à gauche de la fenêtre actuelle, petite baie en plein-cintre à impostes, murée, au pignon ; large contrefort à chaperon taluté, empattement chanfreiné et retraite sur la face antérieure.

- . sacristie : oculus ovale muré.
- chevet (fig. 6 et 7) : corniche chanfreinée régnante sur l'abside.
- clocher (fig. 1 et 3) : quatre faces identiques.

Couverture :

Toit à longs-pans sur la nef, à deux pans sur la chapelle et la sacristie, croupe ronde sur l'abside ; flèche octogonale à égout de plan carré sur le clocher ; matériaux : cf. supra.

Charpente à quatre fermes sur la nef.

Dans le mur antérieur de la chapelle, deux corbeaux de pierre (fig.4) vestiges d'un ancien chéneau ?

CONCLUSIONS

L'édification du chœur remonte au XII^e siècle; si la fenêtre centrale de l'abside a subi un élargissement, les petites baies latérales étroites et très ébrasées, retrouvées sous l'enduit il y a une vingtaine d'années, confirment l'ancienneté de cette partie de l'église.

Malgré la sculpture archaïque de ses culots figurés, l'ancienne chapelle seigneuriale n'est probablement pas antérieure à la fin du X^e siècle, comme le suggèrent en particulier le profil des nervures et la structure de la porte.

La nef pourrait être contemporaine de la chapelle, si l'on en juge d'après le type de couverture de la porte latérale (aujourd'hui murée) une éventuelle reconstruction de la nef à la fin du X^e siècle correspondrait d'ailleurs à la date de consécration de 1490, laquelle aurait figuré dans un titre en parchemin remis par le curé aux officiers municipaux le 22 ventôse an II. Cette nef fut-elle agrandie vers 1769, comme le laisse supposer une requête des habitants à l'intendant ? L'absence de documents concernant la suite donnée à cette affaire ne permet pas de l'affirmer, mais la sacristie, aux ouvertures caractéristiques, fut sans doute adjointe à cette époque. Certaines baies de la nef, dont le portail principal, témoignent en outre de travaux effectués au début du XIX^e siècle.

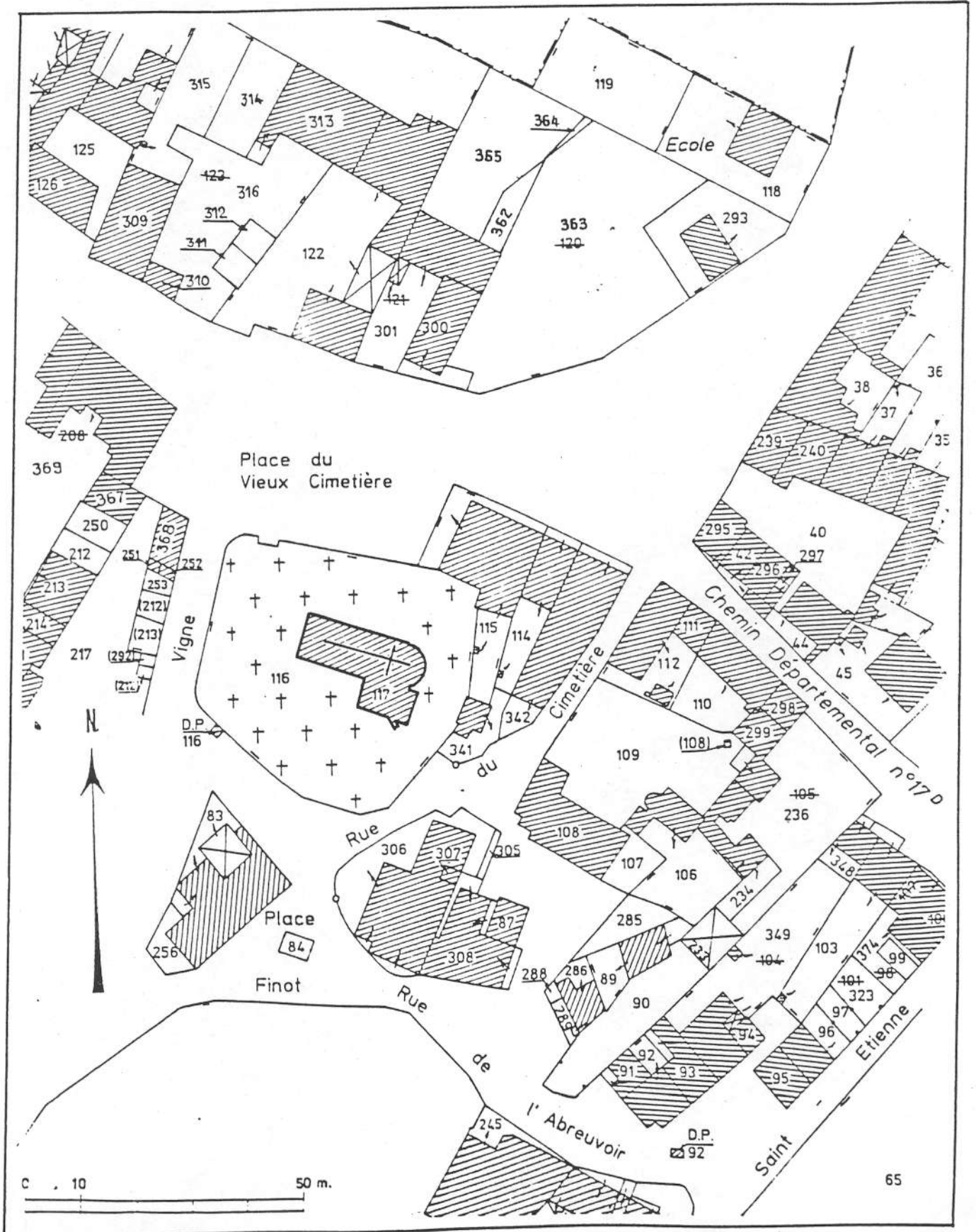
L'ancien clocher, représenté sur les plans dressés par l'architecte Forest pour sa réfection, était très bas - "de forme tout à fait disgracieuse" selon le devis - percé de baies en plein-cintre (jumelées sur les faces latérales, unique sur la face antérieure), et couvert d'un toit en bâtière. La souche en fut conservée lors de la construction, de 1858 à 1860, du clocher actuel.

DOCUMENTATION

- A.D. Côte d'Or C 924; II O 326/1; E d. 326/26 (plans de Forest, 25 août 1855 et 7 juillet 1857)
C 3531 bis, notices topographiques sur les paroisses des recettes de Dijon, Nuits et Beaune..., vers 1757-1760, fol. 591.
- B.M. Dijon : DENIZOT (Abbé J.). Encyclopédie du département de la Côte d'Or ..., ms, 1866... t. III, p. 328.
- B.M. Dijon. Description archéologique de la Côte d'Or, par René Epery, cf. Ivry-en-Montagne (1929).
- BUDIN (Emile). Mon village, monographie d'Ivry-en-Montagne, 1965, p. 146-152 et 307.
- COURTEPEE (Abbé Cl.), BEGUILLET (E.). Description générale et particulière du Duché de Bourgogne, 3e éd. 1967-68, t. II, p. 325.
- Dictionnaire topographique de la France. - tome IX, Côte d'Or, par A. Roserot, 1924, p. 201.
- Extraits historiques des registres de la paroisse d'Ivry, dans Bulletin d'histoire et d'archéologie religieuses du diocèse de Dijon, mai-juin 1883, p. 118-119.
- GUILLAUME (A.). La Côte d'Or, 1963, p. 144.
- LAVAL (Geneviève). Les églises anciennes de la région d'Arnay-le-Duc à Nolay. - D.E.S. lettres, Dijon, 1956, multigr., t. I, p. 111-119.

Pl. I - Plan de situation et plan-masse.

Extrait du plan cadastral au 1:1000e, section AB de 1988

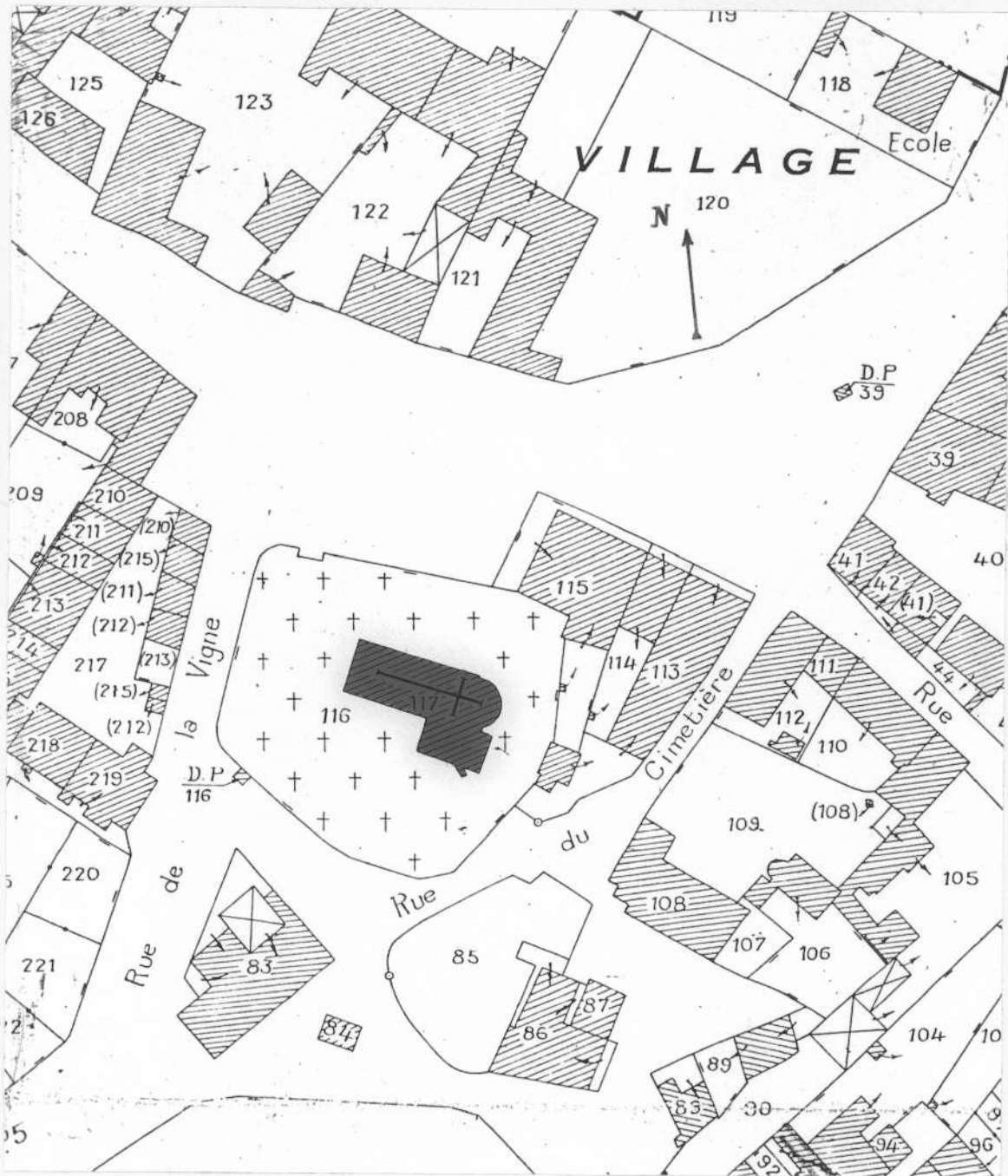


21. IVRY-EN-MONTAGNE

EGLISE PAROISSIALE SAINT-ETIENNE

Plan de situation

(extrait du cadastre 1955, section AB, échelle 1/1000)

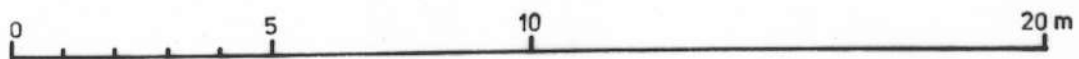
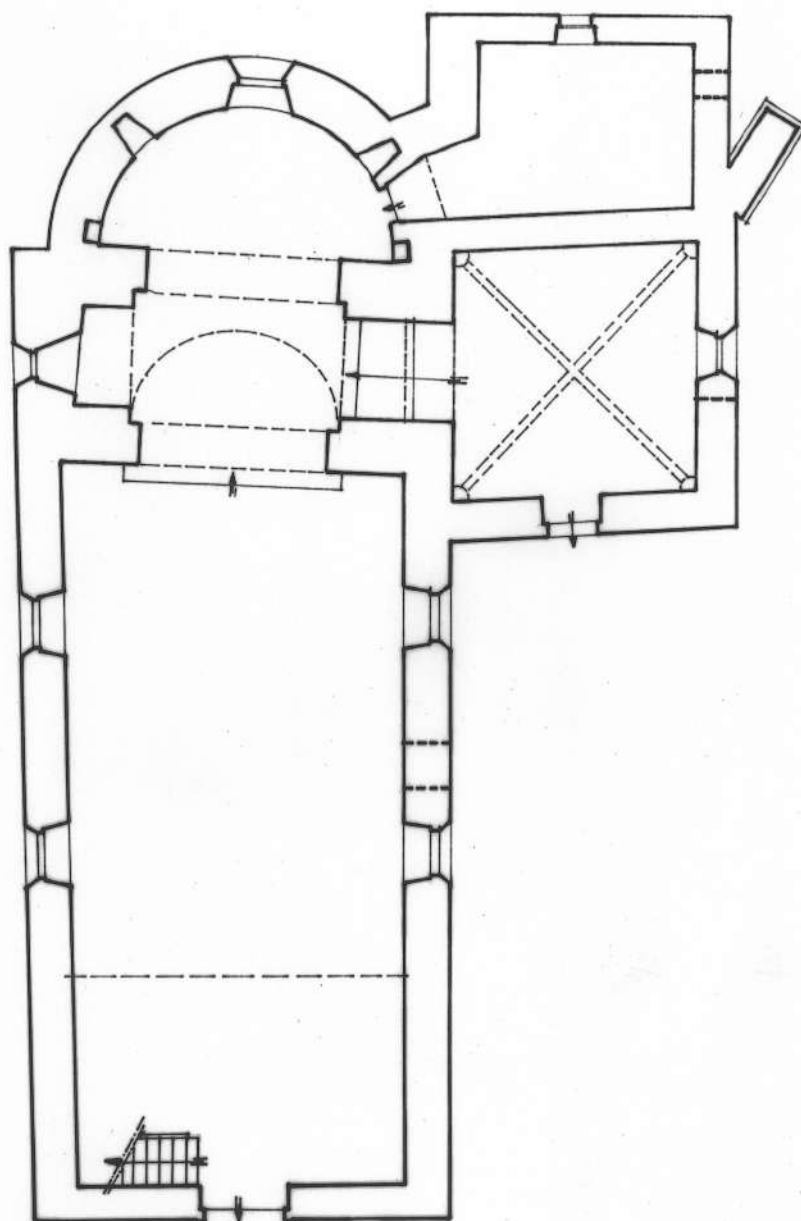


21. IVRY-EN-MONTAGNE

EGLISE PAROISSIALE SAINT-ETIENNE
Plan
(relevé A. Morelière - 1979)

81.21.257 P
Cliché M. THIERRY

2012 21 00 524 A 377
Alain MORELIÈRE



21. IVRY-EN-MONTAGNE

EGLISE PAROISSIALE SAINT-ETIENNE
Vue d'ensemble de 3/4 gauche.

78.21.856 V2
Cliché M. THIERRY



21. IVRY-EN-MONTAGNE

EGLISE PAROISSIALE SAINT-ETIENNE
Elévation gauche

78.21.861 V2
Cliché M. THIERRY







21. IVRY-EN-MONTAGNE

EGLISE PAROISSIALE SAINT-ETIENNE
Chapelle, vue de 3/4 droit

78.21.862 V2
Cliché M. THIERRY





21. IVRY-EN-MONTAGNE

EGLISE PAROISSIALE SAINT-ETIENNE
Abside

78.21.860 V2
Cliché M. THIERRY

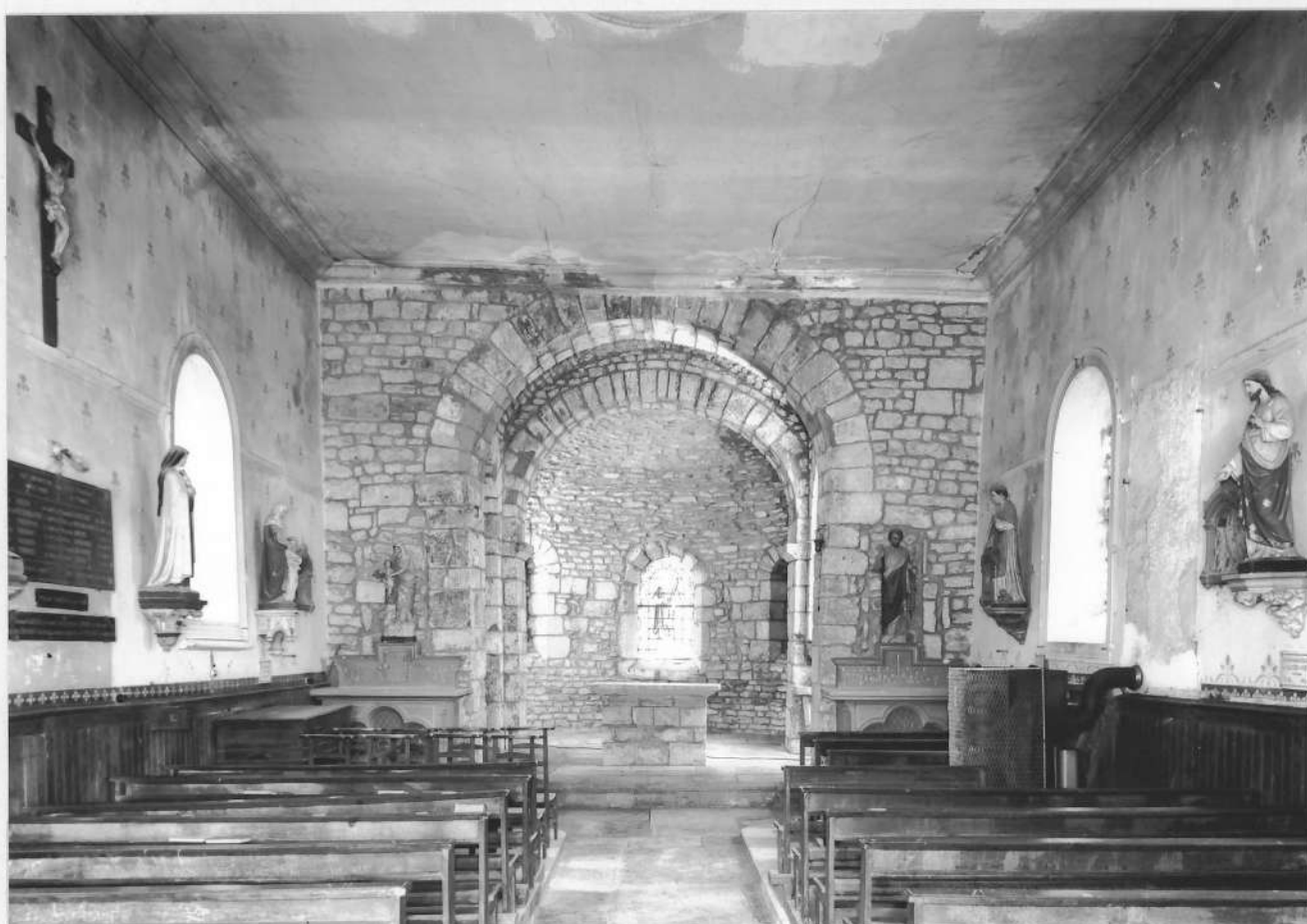


EGLISE PAROISSIALE SAINT-ETIENNE
linteau de la porte murée du mur droit

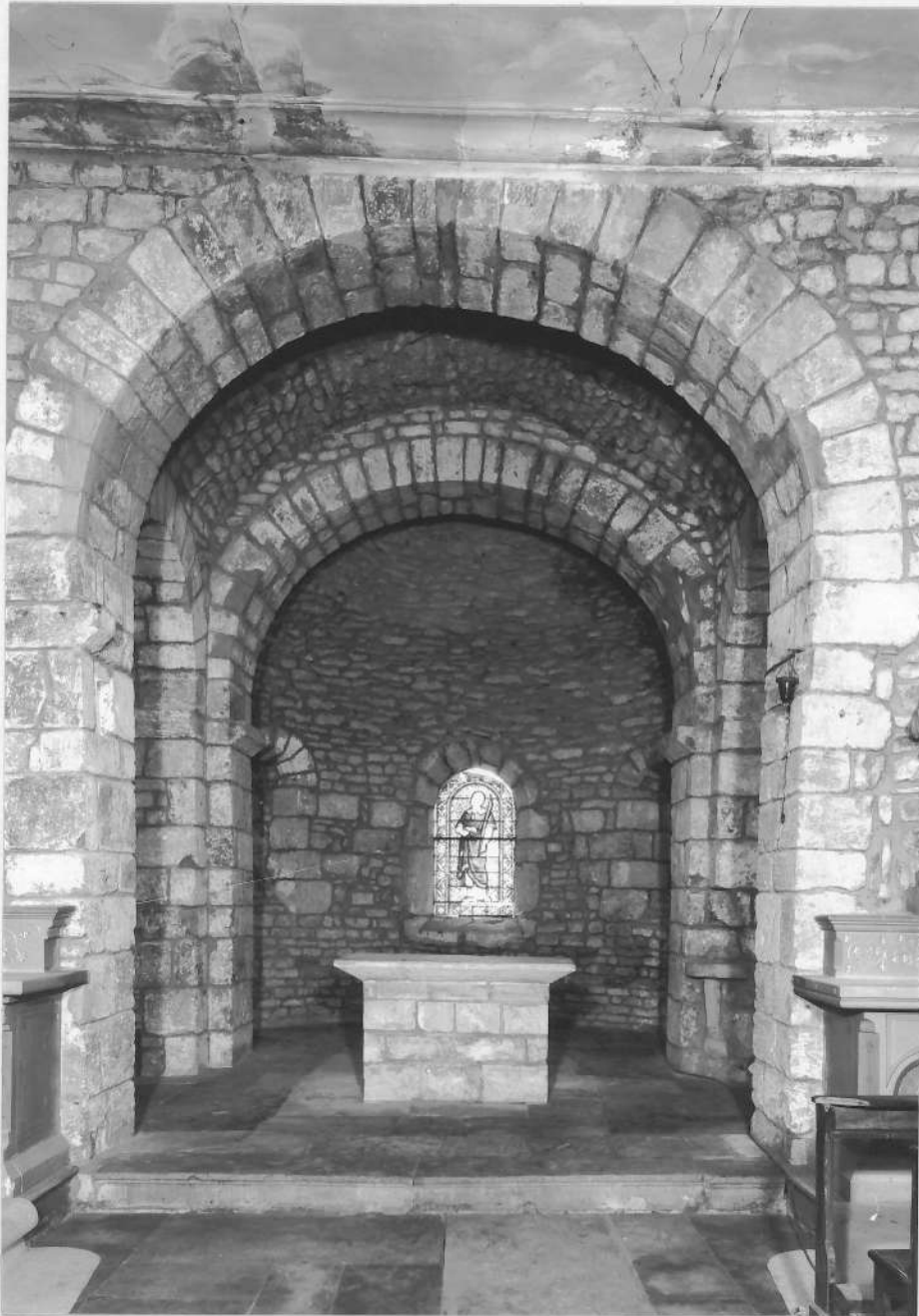
78.21.863 X2
Cliché M. THIERRY

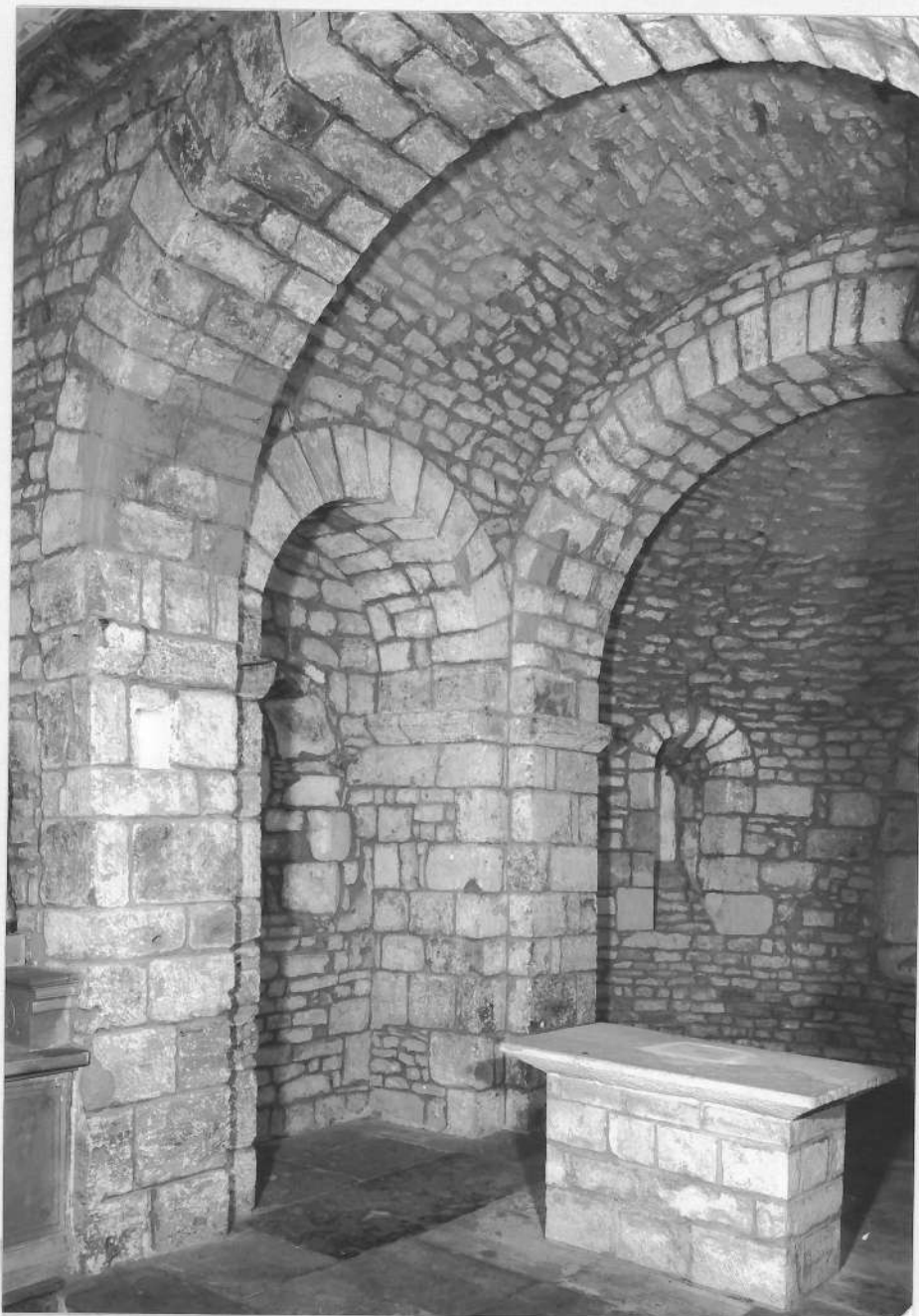






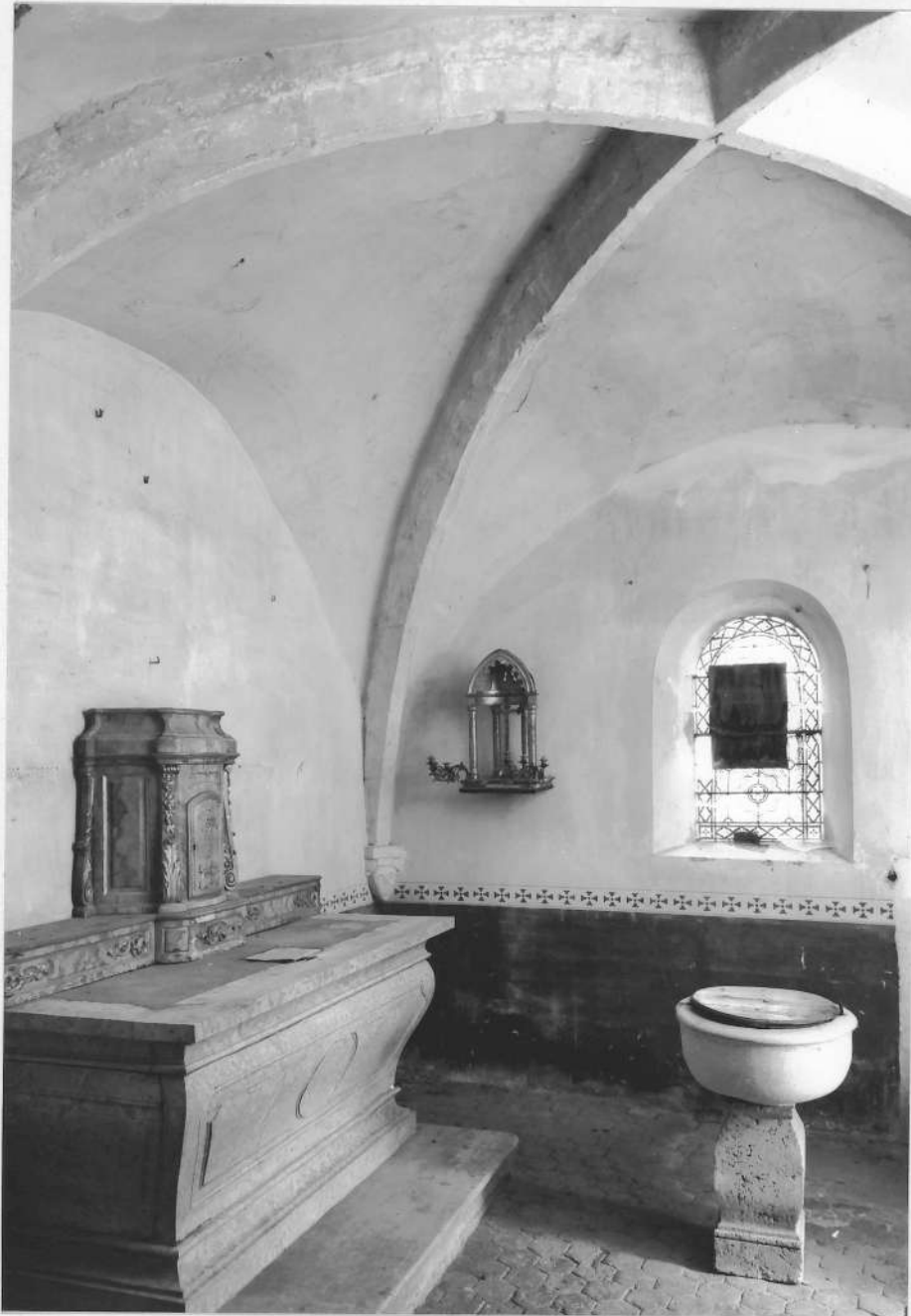












21. IVRY-EN-MONTAGNE

EGLISE PAROISSIALE SAINT-ETIENNE
culot postérieur gauche de la
chapelle

78.21.871 X2
Cliché M.THIERRY



EGLISE PAROISSIALE SAINT-ETIENNE
Culot postérieur droit de la
chapelle

78.21.872 X2
Cliché M. THIERRY

