

ENSEMBLE DE L'ATELIER DE CARDAGE

Bourgogne-Franche-Comté, Jura
Balanod
sous Roches

Situé dans : Filature de laine des Ets Chenut

Dossier IM39001083 réalisé en 1994 revu en
1995

Auteur(s) : Laurent Poupard



Historique

Ensemble de 13 machines à carder (non comprise la carder Grün, dans le bâtiment F) : 5 cardes Poncin, de Vienne (Isère), et 8 cardes Alexandre Père et Fils, d'Haraucourt (Ardenne). Le cardage permet nettoyage, peignage et démêlage de la laine brute. Il s'effectue par passages successifs sur des machines à carder différentes : carder briseuse (également dite drouse, drouse ou nappeuse) donnant un voile de laine, repasseuse (ou bobineuse) formant des rubans puis fileuse d'où sortent, enroulées sur une cannelle (rouleau long d'environ 90 cm), des mèches qui seront transformées en fils sur les métiers renvideurs. Après la bobineuse, il peut éventuellement y avoir un passage supplémentaire sur une autre sorte de repasseuse, la canthe. Tout au long de la période d'activité de l'usine, de nombreuses cardes ont été acquises. Ainsi 2 cardes fileuses Alexandre neuves ont été mises en place en 1925 et une carder briseuse en 1926. 3 fileuses Alexandre d'occasion (provenant des Ets Freney ?) sont installées par la suite, 4 fileuses de seconde main sont achetées à Vienne en 1938 par l'intermédiaire de la S.A.R.L. Olivier et Vincent, spécialisée dans la machine textile d'occasion. Par ailleurs, un assortiment (combinaison de plusieurs cardes) datant de 1910 est monté en 1948, un autre fabriqué par la société A. Thibeau et Cie de Tourcoing est acquis en 1961 des Ets Morin de Dieulefit (Drôme). Sur le site, les cardes Poncin semblent les plus anciennes, certaines étant attestées dès 1925. Elles se répartissent en une carder briseuse, 2 cardes repasseuses (cantes) et 2 cardes fileuses. Plus récentes, les cardes Alexandre se composent d'un assortiment automatique (briseuse, repasseuse et fileuse, portant le n° 990), d'une briseuse (n° 588), d'une repasseuse (même numéro) et de 5 fileuses (n° 840, 841, 842, 952, 953). Toutes étaient actionnées par l'arbre de transmission de la grande roue en dessus et du moteur électrique principal (moteur de 28 ch, Patay à Lyon). Machines non étudiées : 10 machines à démêler et à épurer mécaniquement.

Éléments descriptifs

Catégories : industrie textile

Informations complémentaires

- **Voir le dossier numérisé** : <https://patrimoine.bourgognefranchecomte.fr/gtrudov/IM39001083/index.htm>

Aire d'étude et canton : Saint-Amour

Parties constituantes non étudiées : machine à démêler, machine à épurer mécaniquement, moteur électrique, roue hydraulique verticale

© Région Bourgogne-Franche-Comté, Inventaire du patrimoine



Vue d'ensemble des cardes.

39, Balanod, lieudit : sous Roches

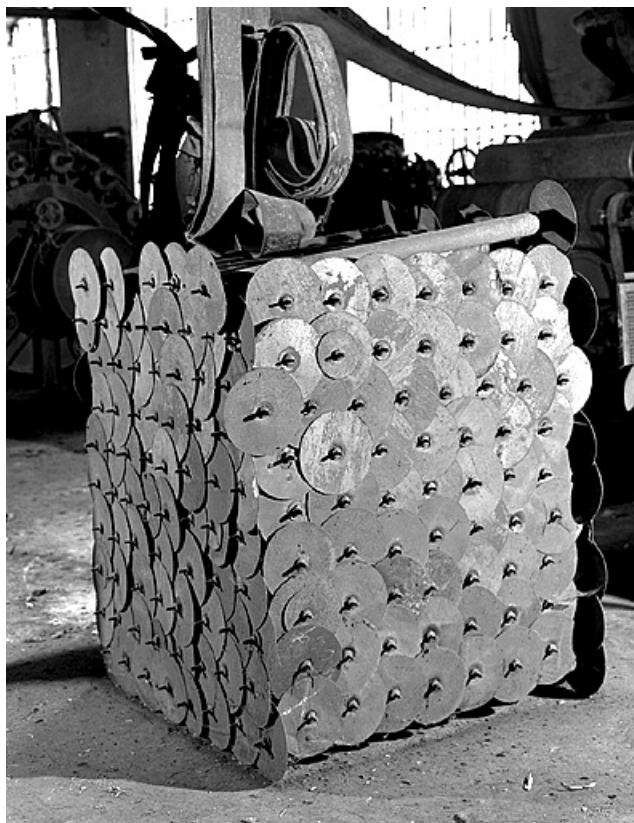
N° de l'illustration : 19943901547X

Date : 1994

Auteur : Yves Sancey

Reproduction soumise à autorisation du titulaire des droits d'exploitation

© Région Bourgogne-Franche-Comté, Inventaire du patrimoine



Cannelles mises en tas.

39, Balanod, lieudit : sous Roches

N° de l'illustration : 19943901548X

Date : 1994

Auteur : Yves Sancey

Reproduction soumise à autorisation du titulaire des droits d'exploitation

© Région Bourgogne-Franche-Comté, Inventaire du patrimoine



Cannelles.

39, Balanod, lieudit : sous Roches

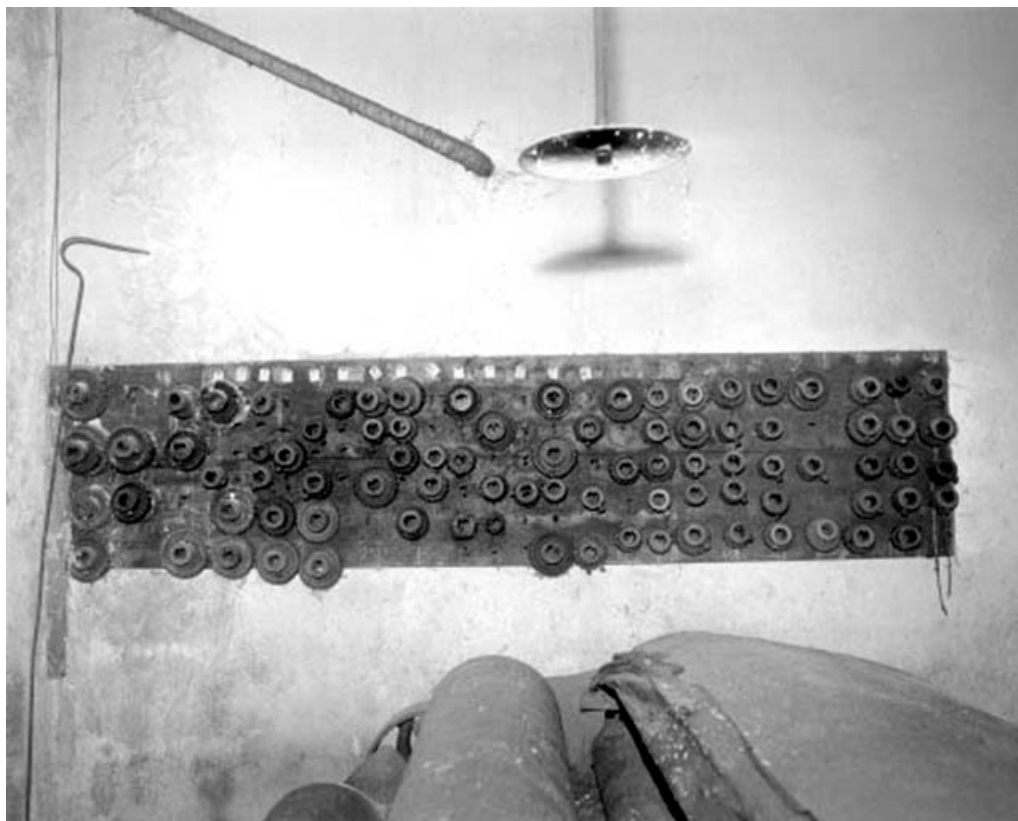
N° de l'illustration : 19943901549X

Date : 1994

Auteur : Yves Sancey

Reproduction soumise à autorisation du titulaire des droits d'exploitation

© Région Bourgogne-Franche-Comté, Inventaire du patrimoine



Ratelier de roues dentées pour les cardes.

39, Balanod, lieudit : sous Roches

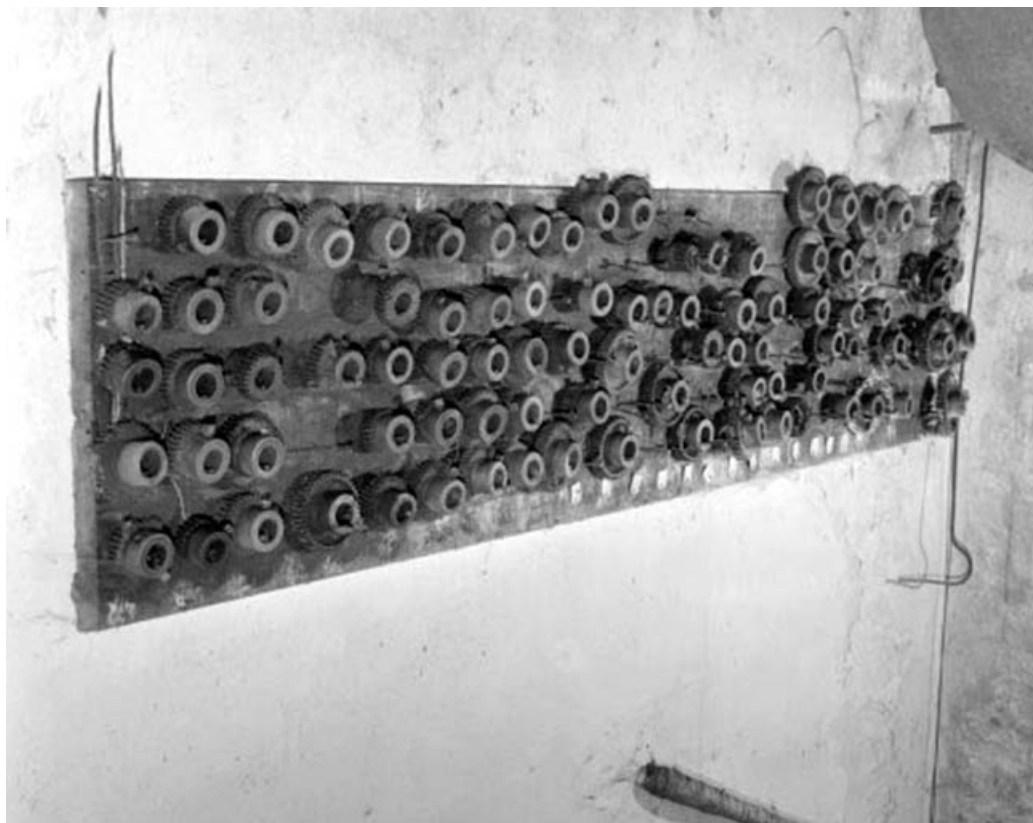
N° de l'illustration : 19943901550X

Date : 1994

Auteur : Yves Sancey

Reproduction soumise à autorisation du titulaire des droits d'exploitation

© Région Bourgogne-Franche-Comté, Inventaire du patrimoine



Ratelier de roues dentées pour les cardes, vu de trois quarts.

39, Balanod, lieudit : sous Roches

N° de l'illustration : 19943901551X

Date : 1994

Auteur : Yves Sancey

Reproduction soumise à autorisation du titulaire des droits d'exploitation

© Région Bourgogne-Franche-Comté, Inventaire du patrimoine