

## ENSEMBLE DE SIX BOÎTES DE MONTRE DE GOUSSET

Bourgogne-Franche-Comté, Doubs  
Charquemont

Situé dans : Café de l'Industrie, immeuble et atelier d'horlogerie Donzé et Brischoux puis Donzé Père et Fils

Dossier IM25005292 réalisé en 2014 revu en 2015

Auteur(s) : Laurent Poupard



### Historique

L'ensemble est composé de six boîtes de montre de gousset en argent réalisées dans la première moitié du 20<sup>e</sup> siècle. Elles ont été fabriquées par les sociétés Bourgeois et Nappey, de Damprichard et Charmauvillers, et Lévy Frères, de Besançon. La première est créée à la fin de 1916 ou au début de 1917 lorsque les fabricants de boîtes de montre Henri et Marcel Bourgeois, de Damprichard, s'associent avec les trois frères Nappey (Victorin, Zéphirin et Hippolyte), de Charmauvillers. Ils réalisent ensemble des boîtes en argent (Bourgeois continuant de produire seul celles en acier et bronze) : le dégrossissage et le tournage s'effectuent dans l'usine de Charmauvillers, le montage, la finition et l'expédition dans celle de Damprichard. Le 1<sup>er</sup> février 1927, la société de fait devient Sarl Henri Bourgeois et Nappey, avec siège social à Damprichard, et déclare comme objet "la fabrication et la vente des boîtiers et autres articles similaires en tous genres et en tous métaux, pour toute industrie, notamment pour l'horlogerie, l'électricité, la bijouterie, l'orfèvrerie, les appareils de mesure et de laboratoire". Elle disparaît en 1937. Pour sa part, la société Lévy Frères est réputée fondée en 1885 mais utilise un poinçon déposé en 1883 avec un lézard inscrit dans un losange, un carré ou un pentagone ("obus"), poinçon renouvelé en 1910 (uniquement pour le cadre losangique). Cette fabrique de boîtes de montre en or et en argent, employant 130 personnes en 1930, est installée au 25 rue Gambetta (bâtiment détruit) à Besançon. Déclarée en faillite en 1934, elle sera reprise l'année suivante par 17 de ses salariés, qui créeront l'Union bisontine, ou Union bisontine des Monteurs de Boîtes (UBMB).

**Période(s) principale(s)** : 1<sup>ère</sup> moitié 20<sup>e</sup> siècle

#### **Auteur(s) de l'oeuvre :**

Lévy Frères (horloger), Bourgeois et Nappey (horloger)

#### **Origines et lieux d'exécution :**

**lieu d'exécution** : usine de la société Lévy Frères, Besançon

« Adresse » : 25 rue Gambetta

**lieu d'exécution** : usine de la société Bourgeois et Nappey, Damprichard

« Adresse » : 1 rue de l' Industrie

**lieu d'exécution** : usine de la société Bourgeois et Nappey, Charmauvillers

« Adresse » : 7 Grande Rue

### Description

Les six boîtes circulaires, d'un diamètre de 4,5 cm, sont quasiment identiques si ce n'est le décor et quelques variations dans les dimensions (dues à la bélière et au pendent). Ce sont des boîtiers en argent, portant le poinçon au crabe (utilisé à partir de 1838 pour signaler que le titre des menus ouvrages d'argent de fabrication française est au moins au minimum légal de 800 millièmes). Chacune comporte une carrure dont l'ouverture a 3,9 à 4 cm de diamètre, avec emplacement du remontoir au pendent et poussette de mise à l'heure à gauche de lui. Les charnières à 6 heures permettent l'ouverture de la lunette de glace

à l'avant, de la cuvette et du fond à l'arrière. Seule celle portant le n° 43733 est munie d'une glace. Les fonds et les lunettes sont gravés de motifs végétaux, avec guillochis, ciselures, etc. Un écusson uni est présent afin de pouvoir inscrire les initiales de l'acheteur.

## Éléments descriptifs

**Catégories :** horlogerie, métrologie

**Structures :** circulaire

**Matériaux :** argent, en plusieurs éléments

**Dimensions :**

Dimensions (en mm) d'une boîte : L = 6,3 à 6,8, la = 4,5 (= diamètre), h = 1 à 1,2.

## Inscriptions :

Les boîtes portent le même poinçon au crabe (garantie menus ouvrages 2e titre départements depuis 1838), avec le différent de Besançon entre les pattes, insculpé en quatre endroits différents : sur la bélière, sur la tête du pendant, à l'intérieur de la cuvette et du fond. Un numéro de série est gravé sur la cuvette et sur le fond : 43733, 52309 (le 5 étant placé à l'envers), 52318, 64189, 64200 et 64246. Le fond porte également le poinçon de maître du fabricant, inscrit dans un losange : les lettres L et F encadrant un lézard (Lévy Frères) sur la boîte n° 73733, les lettres N et B encadrant une échelle oblique (Nappey et Bourgeois) sur les autres.

garantie menus ouvrages 2e titre départements depuis 1838, sur l'oeuvre, gravé; numéro de série, sur l'oeuvre, gravé; poinçon de maître, sur l'oeuvre, gravé

## Sources documentaires

### Documents figurés

- **Manufacture de boîtes de montres Lévy Frères (25 rue Gambetta), papier à en-tête, 1906.**

Archives communales, Besançon : 2 F 9. Manufacture de boîtes de montres Lévy Frères (25 rue Gambetta), papier à en-tête, 1906.

Lieu de conservation : Archives municipales, Besançon- Cote du document : 2 F 9

### Documents multimédias

- **Sirene, base de données de l'Insee consultable sur le site internet Score3.fr.**

Sirene, base de données de l'Insee consultable sur le site internet Score3.fr.

## Bibliographie

- **Bouchet, René (dir.). Charmauvillers : du comté et des boîtes. Du Seud au Bief d'Étoz, 2013.**

Bouchet, René (dir.). Charmauvillers : du comté et des boîtes. Du Seud au Bief d'Étoz / GHETE « Au Clos du Doubs », commune de Charmauvillers. - [Charmauvillers] : Groupement d'Études Hommes et Terroirs du Clos du Doubs, 2013. 151 p. : ill. ; 30 cm. (Cahier du Clos du Doubs ; n° 7).

- **Bourgeois, Michel. La famille Bourgeois de Damprichard : 150 ans au service de l'horlogerie française, 1830-1980, 1980.**

Bourgeois, Michel. La famille Bourgeois de Damprichard : 150 ans au service de l'horlogerie française, 1830-1980. – Damprichard : H. Bourgeois, 1981. [8] p. ; 21 x 15 cm.

- **Daclin, Pierre. La crise des années 30 à Besançon, 1968.**

Daclin, Pierre. La crise des années 30 à Besançon. - Paris : les Belles lettres, 1968. 136 p. - [10] f. dépl. : graph., tabl. ; 24 cm. (Annales littéraires de l'Université de Franche-Comté ; 96. Cahiers d'Etudes comtoises ; 13).

- **Lassus, François. Opération immobilière à Besançon : de la rue Mayet à la rue Gambetta, décembre 2008.**

Lassus, François. Opération immobilière à Besançon : de la rue Mayet à la rue Gambetta. Images de Franche-Comté, n° 38, décembre 2008, p. 18-21 : ill. Document accessible sur internet : [http://thema.univ-fcomte.fr/ifc/pdf/IFC38\\_Art05.pdf](http://thema.univ-fcomte.fr/ifc/pdf/IFC38_Art05.pdf) (consultation : 27 mars 2015).

- **Petiteau, Natalie. L'horlogerie des Bourgeois conquérants : histoire des établissements Bourgeois de Damprichard (Doubs), 1789-1939, 1994.**

Petiteau, Natalie. L'horlogerie des Bourgeois conquérants : histoire des établissements Bourgeois de Damprichard (Doubs), 1789-1939. - Besançon : Presses universitaires de Franche-Comté, 1994. 224 p. - [8 p. de pl.] : ill., cartes, graph. ; 24 cm. (Annales littéraires de l'Université de Franche-Comté. Série Historiques ; 8).

- **Simonin, Michel. L'horlogerie au fil du temps et son évolution en Franche-Montagne, sur le plateau de Maïche, 2007.**

Simonin, Michel. L'horlogerie au fil du temps et son évolution en Franche-Montagne, sur le plateau de Maïche. - Maïche : M. Simonin, 2007. 143 p. : ill. ; 30 cm.

## Témoignages oraux

- **Donzé, Jacques (témoignage oral)**

Donzé, Jacques. Ancien horloger, historien de Charquemont.

## **Informations complémentaires**

- **1001 Montres (site de vente en ligne de montres du groupe UBMB) :**<https://httpwww.1001-montres.fr>

**Thématiques :** patrimoine industriel du Doubs

**Aire d'étude et canton :** Pays horloger (le)

**Dénomination :** montre

© Région Bourgogne-Franche-Comté, Inventaire du patrimoine



**Manufacture de boîtes de montres Lévy Frères (25 rue Gambetta), Papier à en-tête, 1906.**  
25, Charquemont, 12 Rue Neuve

**Source :**

**Archives communales, Besançon : 2 F 9. Manufacture de boîtes de montres Lévy Frères (25 rue Gambetta), papier à en-tête, 1906.**

Lieu de conservation : Archives communales, Besançon - Cote du document : 2 F 9

N° de l'illustration : 20192500745NUCA

Date : 2019

Reproduction soumise à autorisation du titulaire des droits d'exploitation

© Région Bourgogne-Franche-Comté, Inventaire du patrimoine



**Vue d'ensemble des boîtes.**

25, Charquemont, 12 Rue Neuve

N° de l'illustration : 20152500449NUC2A

Date : 2015

Auteur : Sonia Dourlot

Reproduction soumise à autorisation du titulaire des droits d'exploitation

© Région Bourgogne-Franche-Comté, Inventaire du patrimoine



**Ensemble de six boîtes de montre de gousset en argent.**

25, Charquemont, 12 Rue Neuve

N° de l'illustration : 20152500447NUC2A

Date : 2015

Auteur : Sonia Dourlot

Reproduction soumise à autorisation du titulaire des droits d'exploitation

© Région Bourgogne-Franche-Comté, Inventaire du patrimoine



**Ensemble de boîtes fabriquées par la société Bourgeois et Nappey dans la première moitié du 20e siècle (collection Jacques Donzé, Charquemont).**

25, Charmauvillers, 7 Grande Rue

N° de l'illustration : 20152500448NUC2A

Date : 2015

Auteur : Sonia Dourlot

Reproduction soumise à autorisation du titulaire des droits d'exploitation

© Région Bourgogne-Franche-Comté, Inventaire du patrimoine



**Boîte de la société Lévy Frères : vue de face côté verre.**  
25, Charquemont, 12 Rue Neuve

N° de l'illustration : 20152500445NUC4A

Date : 2015

Auteur : Sonia Dourlot

Reproduction soumise à autorisation du titulaire des droits d'exploitation

© Région Bourgogne-Franche-Comté, Inventaire du patrimoine



**Boîte de la société Lévy Frères : vue de face côté fond.**  
25, Charquemont, 12 Rue Neuve

N° de l'illustration : 20152500446NUC4A

Date : 2015

Auteur : Sonia Dourlot

Reproduction soumise à autorisation du titulaire des droits d'exploitation

© Région Bourgogne-Franche-Comté, Inventaire du patrimoine



**Boîte de la société Lévy Frères : vue de profil.**

25, Charquemont, 12 Rue Neuve

N° de l'illustration : 20152500444NUC2A

Date : 2015

Auteur : Sonia Dourlot

Reproduction soumise à autorisation du titulaire des droits d'exploitation

© Région Bourgogne-Franche-Comté, Inventaire du patrimoine



**Poinçon de garantie insculpé sur la bélière et sur la tête du pendent**  
25, Charquemont, 12 Rue Neuve

N° de l'illustration : 20152500455NUC4A

Date : 2015

Auteur : Sonia Dourlot

Reproduction soumise à autorisation du titulaire des droits d'exploitation

© Région Bourgogne-Franche-Comté, Inventaire du patrimoine



**Poinçon de garantie insculpé sur un fond de boîte : un crabe (garantie menus ouvrages 2e titre départements depuis 1838), avec le différent de Besançon entre les pattes inférieures.**

25, Charquemont, 12 Rue Neuve

N° de l'illustration : 20152500456NUC4A

Date : 2015

Auteur : Sonia Dourlot

Reproduction soumise à autorisation du titulaire des droits d'exploitation

© Région Bourgogne-Franche-Comté, Inventaire du patrimoine



**Poinçon de maître de la société Lévy Frères : un lézard entre les lettres L et F.**  
25, Charquemont, 12 Rue Neuve

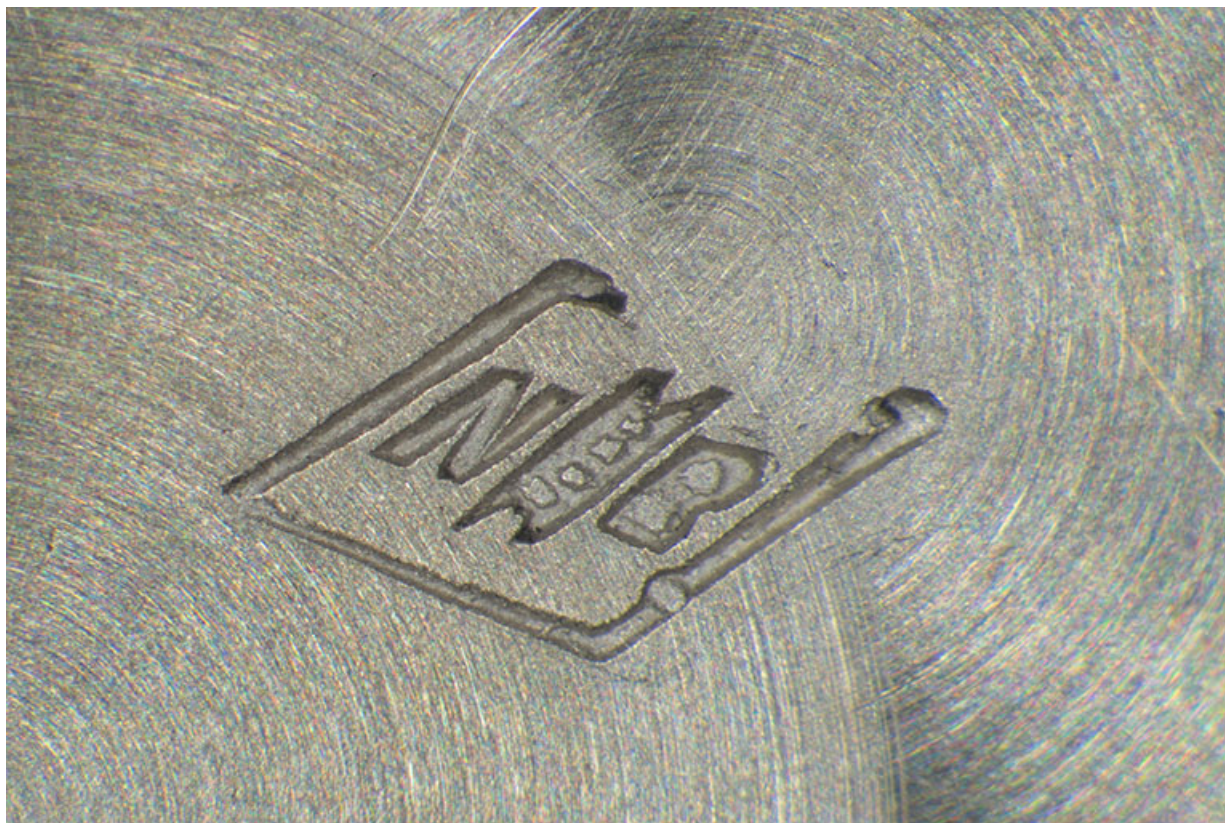
N° de l'illustration : 20152500457NUC4A

Date : 2015

Auteur : Sonia Dourlot

Reproduction soumise à autorisation du titulaire des droits d'exploitation

© Région Bourgogne-Franche-Comté, Inventaire du patrimoine



**Poinçon de maître de la société Bourgeois et Nappey.**

25, Charmauvillers, 7 Grande Rue

N° de l'illustration : 20152500458NUC4A

Date : 2015

Auteur : Sonia Dourlot

Reproduction soumise à autorisation du titulaire des droits d'exploitation

© Région Bourgogne-Franche-Comté, Inventaire du patrimoine



**Décor d'un fond de boîte. L'écusson permet de graver les initiales du propriétaire de la montre.**

25, Charquemont, 12 Rue Neuve

N° de l'illustration : 20152500450NUC4A

Date : 2015

Auteur : Sonia Dourlot

Reproduction soumise à autorisation du titulaire des droits d'exploitation

© Région Bourgogne-Franche-Comté, Inventaire du patrimoine



**Détail de la gravure d'un fond de boîte.**

25, Charquemont, 12 Rue Neuve

N° de l'illustration : 20152500452NUC4A

Date : 2015

Auteur : Sonia Dourlot

Reproduction soumise à autorisation du titulaire des droits d'exploitation

© Région Bourgogne-Franche-Comté, Inventaire du patrimoine



**Détail de la gravure d'un fond de boîte.**

25, Charquemont, 12 Rue Neuve

N° de l'illustration : 20152500454NUC4A

Date : 2015

Auteur : Sonia Dourlot

Reproduction soumise à autorisation du titulaire des droits d'exploitation

© Région Bourgogne-Franche-Comté, Inventaire du patrimoine



**Détail de la gravure d'un fond de boîte : motif végétal.**

25, Charquemont, 12 Rue Neuve

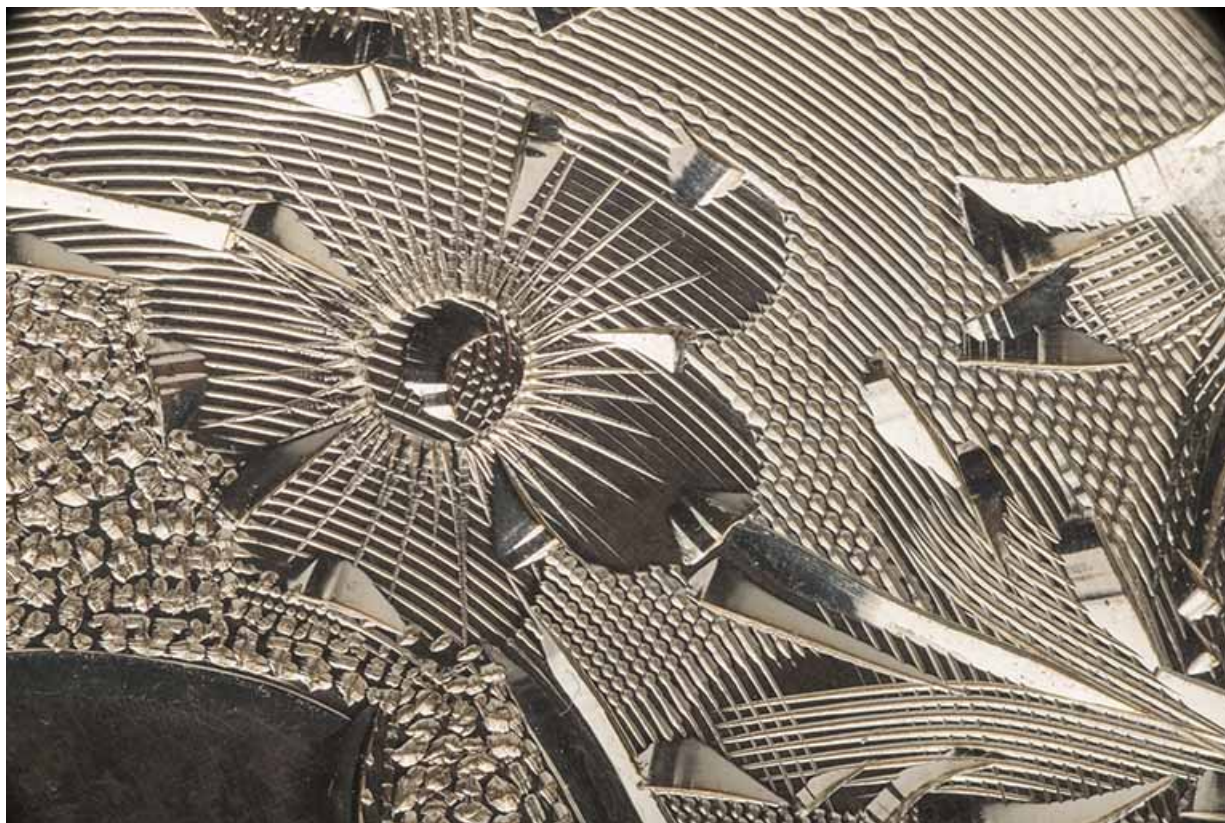
N° de l'illustration : 20152500453NUC4A

Date : 2015

Auteur : Sonia Dourlot

Reproduction soumise à autorisation du titulaire des droits d'exploitation

© Région Bourgogne-Franche-Comté, Inventaire du patrimoine



**Détail de la gravure d'un fond de boîte : motif végétal.**

25, Charquemont, 12 Rue Neuve

N° de l'illustration : 20152500451NUC4A

Date : 2015

Auteur : Sonia Dourlot

Reproduction soumise à autorisation du titulaire des droits d'exploitation

© Région Bourgogne-Franche-Comté, Inventaire du patrimoine