

2 MEUBLES PROFESSIONNELS (ARMOIRES À TEMPÉRATURE CONSTANTE)

Bourgogne-Franche-Comté, Doubs
Besançon
la Bouloie - 34, 36, 41 à 43 avenue de l' Observatoire

Situé dans : Observatoire

Dossier IM25001925 réalisé en 2001 revu en 2008

Auteur(s) : Françoise Le Guet Tully, Anthony Turner, Delphine Issenmann, Jean Davoigneau, Laurent Poupard



Historique

Dès son arrivée à la tête de l'observatoire en 1903, Auguste Lebeuf réforme en profondeur le service chronométrique, installé dans le pavillon de la méridienne, et réorganise suivant un plan élaboré par l'aide-chronométrier Auguste Hérique la salle qui lui est affectée, au rez-de-chaussée du bâtiment. Il achète en 1904 à la maison Lequeux deux vitrines, à doubles parois vitrées et régulation thermique, afin de maintenir à température constante la pendule directrice Fénon n° 45, installée jusque-là dans la bibliothèque, et une pendule de temps moyen (Leroy n° 16319). Ces meubles servent actuellement de vitrines de présentation, d'où l'ajout des tablettes. La société fondée par Paul Lequeux a succédé en 1892 à l'atelier de verrerie et d'appareils de chauffage pour le laboratoire créé en 1831 par Wiesnegg à Paris (rue des Ursulines ?), à proximité de l'Ecole normale supérieure où oeuvre Pasteur. Fabriquant des étuves et des autoclaves, elle a été acquise en 1989 par le groupe Getinge.

Période(s) principale(s) : 1er quart 20e siècle

Dates : 1904

Auteur(s) de l'oeuvre :

Lequeux (fabricant)

Description

Destinées à accueillir des horloges, les armoires à température constante possèdent quatre faces vitrées, à doubles parois. Elles ont, dans un second temps, été munies de deux tablettes.

Eléments descriptifs

Catégories : chronométrie

Sources documentaires

Documents figurés

- **[Coupe d'une armoire à température contrôlée, contenant une pendule], limite 19e siècle 20e siècle.**
[Coupe d'une armoire à température contrôlée, contenant une pendule], photographie (négatif) d'un dessin, s.n., s.d. [limite 19e siècle 20e siècle], plaque de verre 13 x 18 cm.
Lieu de conservation : Archives de l'Observatoire, Besançon
- **[Deux armoires à température contrôlée, contenant chacune une pendule], limite 19e siècle 20e siècle [avant 1909].**
[Deux armoires à température contrôlée, contenant chacune une pendule], dessins et photographies, s.n., s.d. [limite 19e siècle 20e siècle, avant 1909]. Documents incorporés dans un tableau intitulé "Observatoire National de Besançon" et présenté à une exposition à Nancy en 1909.- [Plan], dessin, 11,5 x 21 cm, sans échelle- [Partie supérieure, montrant les relais et leur câblage], dessin, 11,5 x 21 cm, sans échelle- [Coupe verticale], dessin, 23 x 21 cm, sans échelle- [Vue d'ensemble], tirage photographique, 16 x 22 cm
Lieu de conservation : Archives de l'Observatoire, Besançon
- **[Vue d'ensemble rapprochée de deux armoires à température contrôlée], avant 1909.**
[Vue d'ensemble rapprochée de deux armoires à température contrôlée], tirage photographique, s.n., s.d. [limite 19e siècle 20e siècle ?, avant 1909], 13 x 18 cm.
Lieu de conservation : Archives de l'Observatoire, Besançon
- **Plan de la salle chronométrique, vers 1905.**
Plan de la salle chronométrique, photographie (négatif), s.d. [vers 1905], plaque de verre 13 x 18 cm Photographie par Paul Chofardet d'un dessin imprimé d'Auguste Hérique. Publié dans : [Aménagement d'une nouvelle salle de chronométrie dans le pavillon de la méridienne et matériel mis en place]. "XVIIe bulletin chronométrique. Année 1904-1905", 1906, pl. h.t.
Lieu de conservation : Archives de l'Observatoire, Besançon
- **[Vue d'ensemble de deux armoires à température contrôlée], 1924.**
[Vue d'ensemble de deux armoires à température contrôlée], potographie (négatif), s.n., octobre 1924, plaque de verre 13 x 18 cm.
Lieu de conservation : Archives de l'Observatoire, Besançon

Bibliographie

- **Beaudouin, Denis. Charles Beaudouin : une histoire d'instruments scientifiques, 2005**
Beaudouin, Denis. Charles Beaudouin : une histoire d'instruments scientifiques. - Les Ulis : EDP sciences, 2005. 288 p. : ill. ; 24 cm
- **Davoigneau, Jean ; Le Guet Tully, Françoise ; Poupard, Laurent ; Vernotte, François. L'Observatoire de Besançon : les étoiles au service du temps, 2009**
Davoigneau, Jean ; Le Guet Tully, Françoise ; Poupard, Laurent ; Vernotte, François. L'Observatoire de Besançon : les étoiles au service du temps / photogr. Jérôme Mongreville avec la collab. d'Yves Sancey ; cartogr. André Céréza. - Lyon : Lieux Dits, 2009. 80 p. : ill. ; 22 cm. (Parcours du patrimoine ; 349)
- **Rapport sur les observatoires de province, année 1904, 1905**
Rapport sur les observatoires de province, année 1904. - Paris, 1905, p. 18.
- **XVIIe bulletin chronométrique. Année 1904-1905, 1906**
XVIIe bulletin chronométrique. Année 1904-1905. - Besançon, 1906, p. 18, pl. h.t.

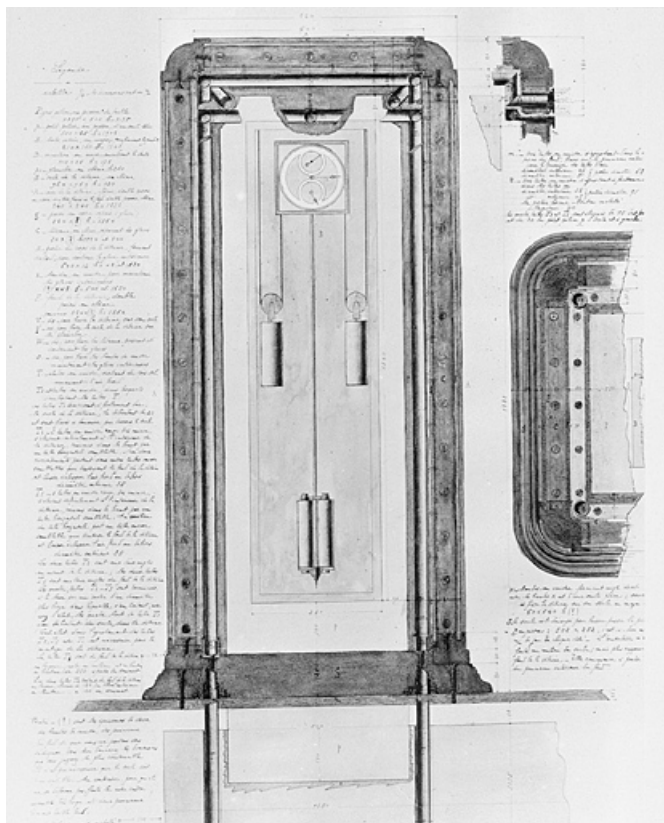
Informations complémentaires

- **Voir le dossier numérisé :** <https://patrimoine.bourgognefranchecomte.fr/gtrudov/IM25001925/index.htm>
- **Getinge :** <https://httpgetinge.com>
- **Villa Louis Pasteur :** <https://httpvilla-louis-pasteur.org>

Aire d'étude et canton : Besançon

Dénomination : armoire, meuble professionnel

© Région Bourgogne-Franche-Comté, Inventaire du patrimoine



[Coupe d'une armoire à température contrôlée], limite 19e siècle 20e siècle.

25, Besançon, 34, 36, 41 à 43 avenue de l' Observatoire, lieudit : la Bouloie

Source :

Photographie (négatif) d'un dessin, s.d. [limite 19e siècle 20e siècle], plaque de verre 13 x 18 cm. Lieu de conservation : Archives de l'Observatoire, Besançon

Lieu de conservation : Archives de l'Observatoire, Besançon

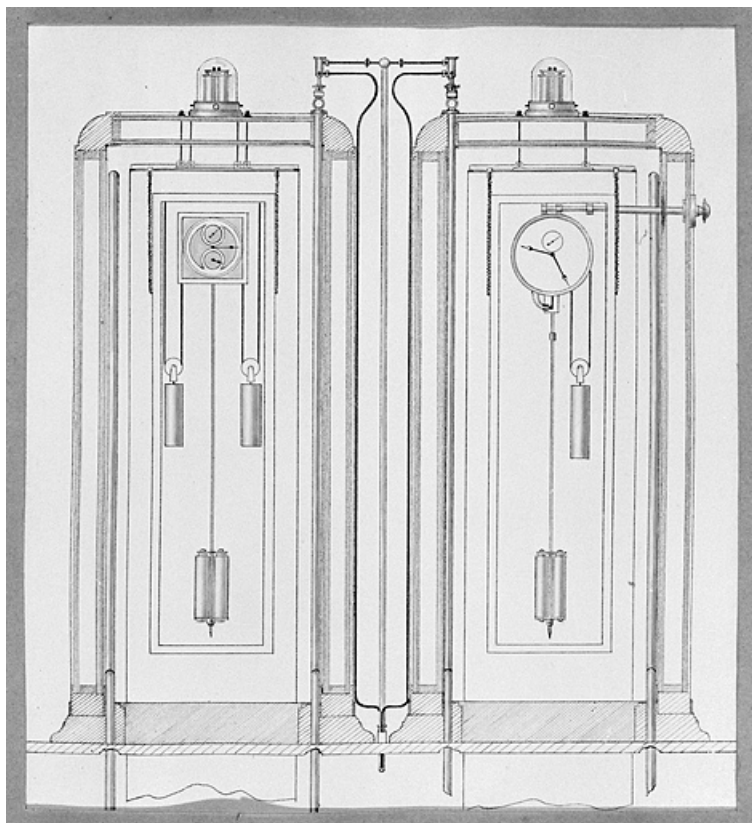
N° de l'illustration : 20042500110X

Date : 2004

Auteur : Yves Sancey

Reproduction soumise à autorisation du titulaire des droits d'exploitation

© Région Bourgogne-Franche-Comté, Inventaire du patrimoine



[Coupe de deux armoires à température contrôlée], avant 1909.

25, Besançon, 34, 36, 41 à 43 avenue de l' Observatoire, lieudit : la Bouloie

Source :

Dessin, s.d. [limite 19e siècle 20e siècle, avant 1909], 23 x 21 cm. Dessin incorporé dans un tableau intitulé " Observatoire National de Besançon " et présenté à une exposition à Nancy en 1909. Lieu de conservation : Archives de l'Observatoire, Besançon

Lieu de conservation : Archives de l'Observatoire, Besançon

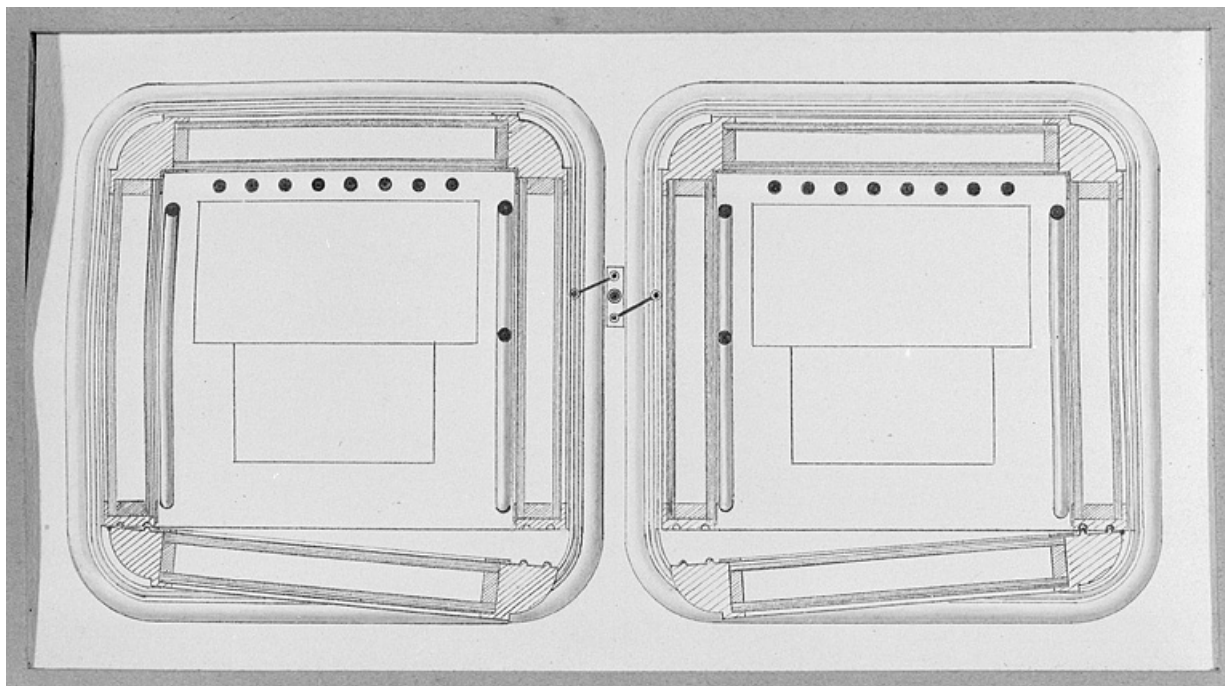
N° de l'illustration : 20042500199X

Date : 2004

Auteur : Yves Sancey

Reproduction soumise à autorisation du titulaire des droits d'exploitation

© Région Bourgogne-Franche-Comté, Inventaire du patrimoine



[Plan de deux armoires à température contrôlée], avant 1909.

25, Besançon, 34, 36, 41 à 43 avenue de l' Observatoire, lieudit : la Bouloie

Source :

Dessin, s.d. [limite 19e siècle 20e siècle, avant 1909], 11,5 x 21 cm. Dessin incorporé dans un tableau intitulé " Observatoire National de Besançon " et présenté à une exposition à Nancy en 1909. Lieu de conservation :

Archives de l'Observatoire, Besançon

Lieu de conservation : Archives de l'Observatoire, Besançon

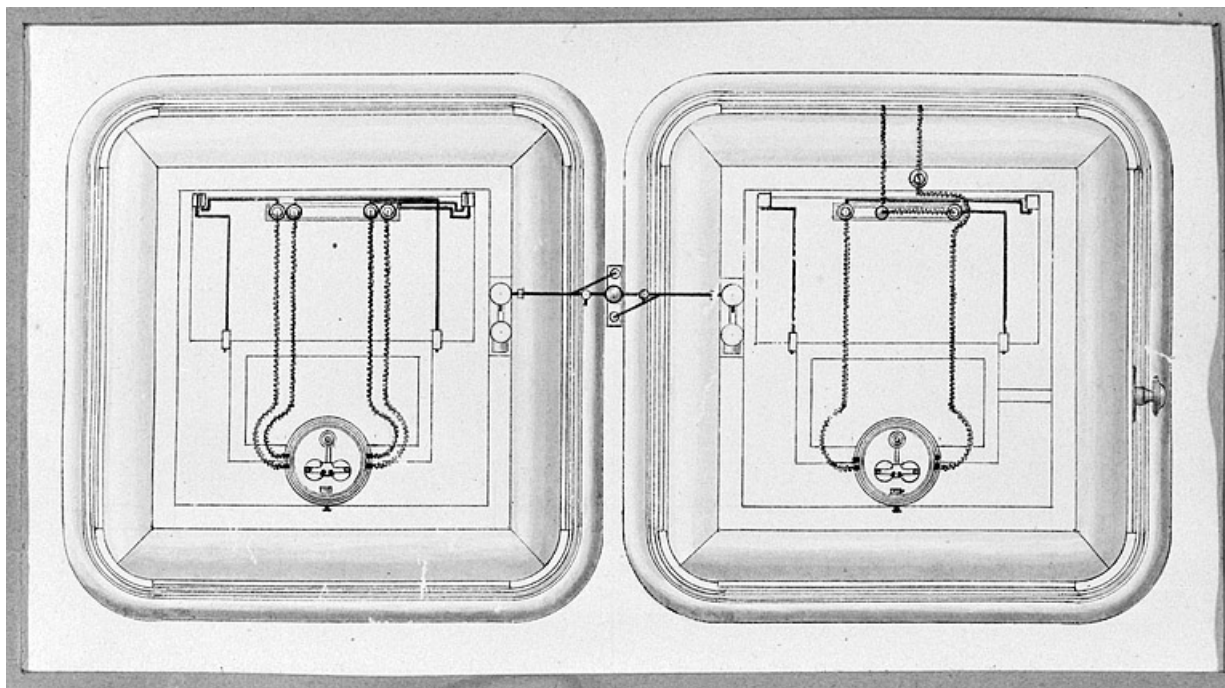
N° de l'illustration : 20042500201X

Date : 2004

Auteur : Yves Sancey

Reproduction soumise à autorisation du titulaire des droits d'exploitation

© Région Bourgogne-Franche-Comté, Inventaire du patrimoine



[Dessin de la partie supérieure de deux armoires à température contrôlée, montrant les relais et leur câblage], avant 1909.
25, Besançon, 34, 36, 41 à 43 avenue de l' Observatoire, lieudit : la Bouloie

Source :

Dessin, s.d. [limite 19e siècle 20e siècle, avant 1909], 19,5 x 21 cm. Dessin incorporé dans un tableau intitulé " Observatoire National de Besançon " et présenté à une exposition à Nancy en 1909. Lieu de conservation : Archives de l'Observatoire, Besançon

Lieu de conservation : Archives de l'Observatoire, Besançon

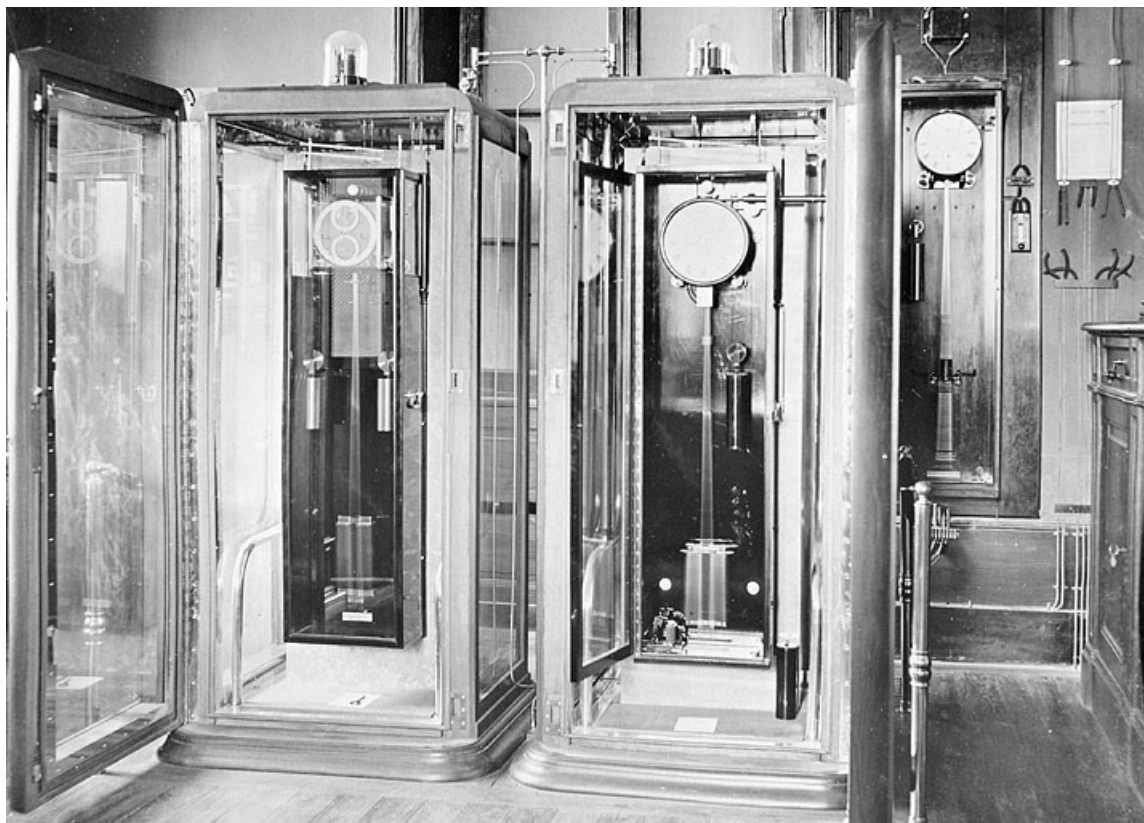
N° de l'illustration : 20042500200X

Date : 2004

Auteur : Yves Sancey

Reproduction soumise à autorisation du titulaire des droits d'exploitation

© Région Bourgogne-Franche-Comté, Inventaire du patrimoine



[Vue d'ensemble de deux armoires à température contrôlée, portes ouvertes], avant 1909.

25, Besançon, 34, 36, 41 à 43 avenue de l' Observatoire, lieudit : la Bouloie

Source :

Photographie, s.d. [limite 19e siècle 20e siècle, avant 1909], 16 x 22 cm. Photographie incorporée dans un tableau intitulé " Observatoire National de Besançon " et présenté à une exposition à Nancy en 1909. Lieu de conservation :

Archives de l'Observatoire, Besançon

Lieu de conservation : Archives de l'Observatoire, Besançon

N° de l'illustration : 20042500202X

Date : 2004

Auteur : Yves Sancey

Reproduction soumise à autorisation du titulaire des droits d'exploitation

© Région Bourgogne-Franche-Comté, Inventaire du patrimoine



[Vue d'ensemble rapprochée de deux armoires à température contrôlée], avant 1909.

25, Besançon, 34, 36, 41 à 43 avenue de l' Observatoire, lieudit : la Bouloie

Source :

Photographie, s.d. [limite 19e siècle 20e siècle ?, avant 1909], 13 x 18 cm. Lieu de conservation : Archives de l'Observatoire, Besançon

Lieu de conservation : Archives de l'Observatoire, Besançon

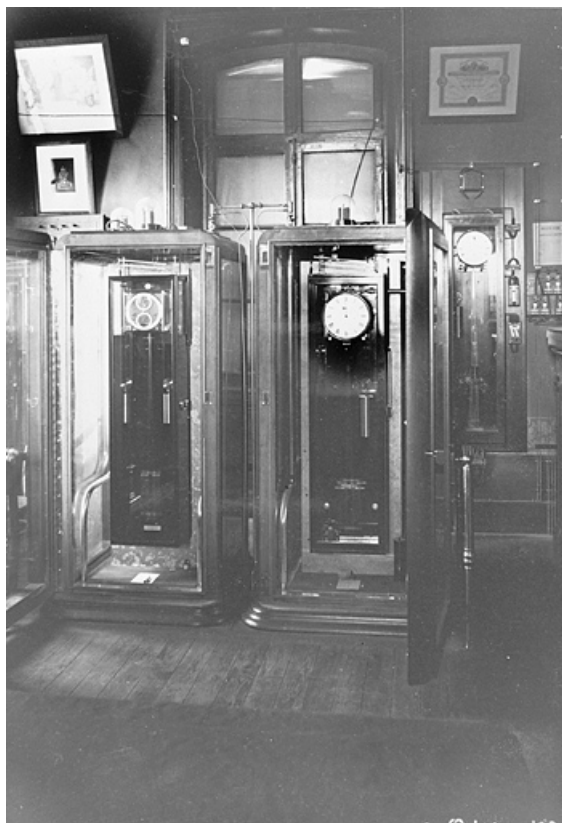
N° de l'illustration : 20042500156X

Date : 2004

Auteur : Yves Sancey

Reproduction soumise à autorisation du titulaire des droits d'exploitation

© Région Bourgogne-Franche-Comté, Inventaire du patrimoine



[Vue d'ensemble de deux armoires à température contrôlée], 1924.

25, Besançon, 34, 36, 41 à 43 avenue de l' Observatoire, lieudit : la Bouloie

Source :

Photographie (négatif), octobre 1924, plaque de verre 13 x 18 cm. Lieu de conservation : Archives de l'Observatoire, Besançon

Lieu de conservation : Archives de l'Observatoire, Besançon

N° de l'illustration : 20042500108X

Date : 2004

Auteur : Yves Sancey

Reproduction soumise à autorisation du titulaire des droits d'exploitation

© Région Bourgogne-Franche-Comté, Inventaire du patrimoine



Vue d'ensemble d'une armoire, porte fermée.

25, Besançon, 34, 36, 41 à 43 avenue de l' Observatoire, lieudit : la Bouloie

N° de l'illustration : 20032501040X

Date : 2003

Auteur : Jérôme Mongreville

Reproduction soumise à autorisation du titulaire des droits d'exploitation

© Région Bourgogne-Franche-Comté, Inventaire du patrimoine



Vue d'ensemble d'une armoire, porte ouverte.

25, Besançon, 34, 36, 41 à 43 avenue de l' Observatoire, lieudit : la Bouloie

N° de l'illustration : 20032501039X

Date : 2003

Auteur : Jérôme Mongreville

Reproduction soumise à autorisation du titulaire des droits d'exploitation

© Région Bourgogne-Franche-Comté, Inventaire du patrimoine



Détail d'assemblage et du joint d'étanchéité entre la porte et le bâti.

25, Besançon, 34, 36, 41 à 43 avenue de l' Observatoire, lieudit : la Bouloie

N° de l'illustration : 20032501041X

Date : 2003

Auteur : Jérôme Mongreville

Reproduction soumise à autorisation du titulaire des droits d'exploitation

© Région Bourgogne-Franche-Comté, Inventaire du patrimoine