

MACHINE À CORRIGER (MACHINE À DÉSAIMANTER LES MONTRES)

Bourgogne-Franche-Comté, Doubs
Besançon
la Bouloie - 34, 36, 41 à 43 avenue de l' Observatoire

Situé dans : Observatoire

Dossier IM25001912 réalisé en 2001 revu en 2008

Auteur(s) : Françoise Le Guet Tully, Anthony Turner, Delphine Issenmann, Jean Davoigneau, Laurent Poupard



Historique

Cet appareil faisait certainement partie de la dotation du service de désaimantation des chronomètres de poche, ouvert à l'observatoire en février 1904. Peut-être est-il dû à la société Henri Picard et Frères, établie à La Chaux-de-Fonds (Suisse), dont un modèle très ressemblant est présenté en mars 1906 dans la revue *La Nature*.

Période(s) principale(s) : 1er quart 20e siècle

Description

Destiné à désaimanter les montres, l'appareil se compose d'un aimant en fer à cheval, de fabrication allemande, placé verticalement, qu'un mouvement à ressort et remontoir permet de faire tourner rapidement sur lui-même, modifiant ainsi de manière continue la direction du champ magnétique. La montre est placée sur un petit grillage juste au dessus des pôles de l'aimant. Ce dernier est mis en rotation et le grillage est alors soulevé lentement vers le haut, éloignant la montre et la désaimantant. Le mécanisme est contenu dans une boîte cylindrique en hêtre.

Eléments descriptifs

Catégories : chronométrie

Sources documentaires

Documents figurés

- **Appareil à désaimanter les montres, 1906**
Appareil à désaimanter les montres, dessin imprimé, 1906. Publié dans : *La Nature*, supplément au n° 1712 (17 mars 1906), p. 124.

Bibliographie

- **Appareil à désaimanter les montres, 1906**
Appareil à désaimanter les montres. *La Nature*, supplément au n° 1712 (17 mars 1906), p. 123-124 : ill. Accessible sur internet : <http://cnum.cnam.fr/CGI/fpage.cgi?4KY28.69/551/100/640/0/0>

- **A quoi en est la montre amagnétique ? (1957), 16 décembre 2013**

À quoi en est la montre amagnétique ? (1957). - 16 décembre 2013. Document accessible en ligne sur le site Horlogerie suisse (horlogerie-suisse.com) à l'adresse : <http://www.horlogerie-suisse.com/horlomag/jsh-technique/00108/a-quoi-en-est-la-montre-amagnetique-1957> (Consultation : mai 2011)

Informations complémentaires

- **Voir le dossier numérisé** : <https://patrimoine.bourgognefranchecomte.fr/gtrudov/IM25001912/index.htm>

Aire d'étude et canton : Besançon

Dénomination : machine à corriger

© Région Bourgogne-Franche-Comté, Inventaire du patrimoine



Vue d'ensemble.

25, Besançon, 34, 36, 41 à 43 avenue de l' Observatoire, lieudit : la Bouloie

N° de l'illustration : 20032500932XA

Date : 2003

Auteur : Jérôme Mongreville

Reproduction soumise à autorisation du titulaire des droits d'exploitation

© Région Bourgogne-Franche-Comté, Inventaire du patrimoine



La machine, couvercle enlevé.

25, Besançon, 34, 36, 41 à 43 avenue de l' Observatoire, lieudit : la Bouloie

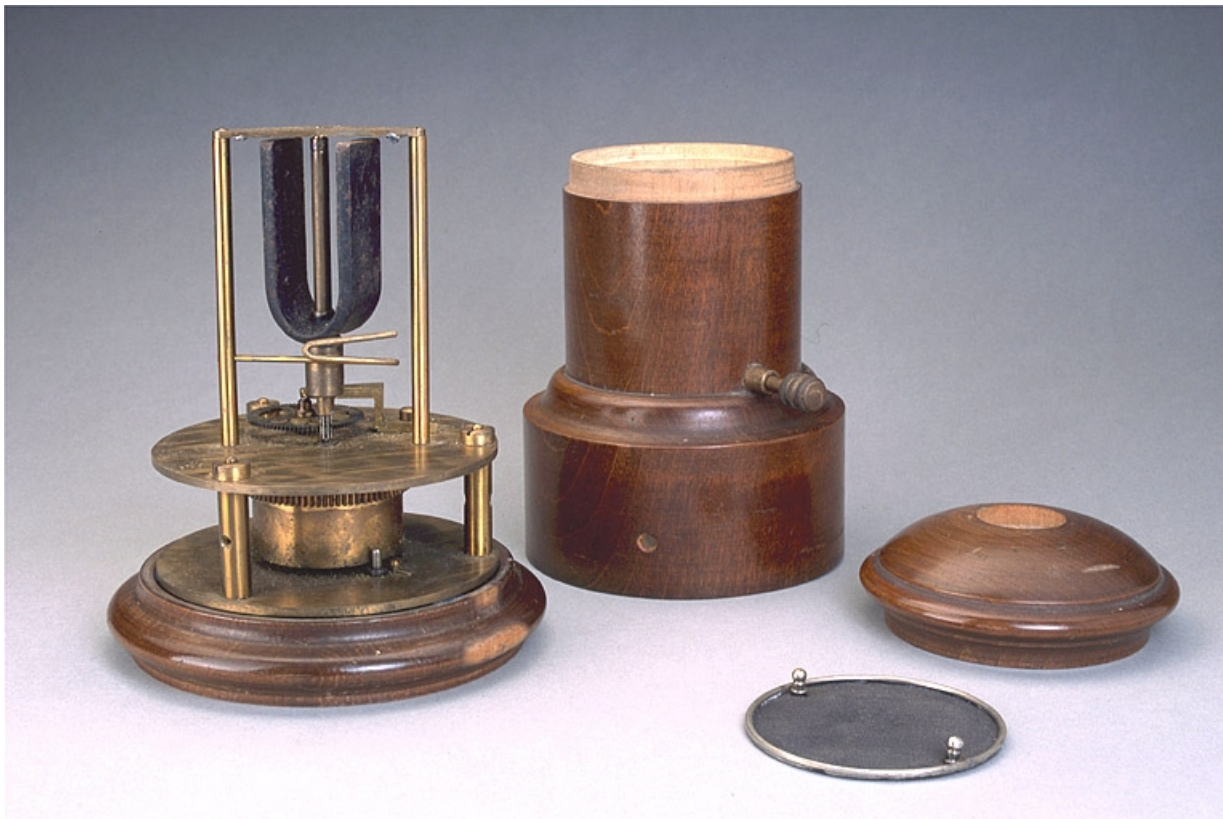
N° de l'illustration : 20032500930XA

Date : 2003

Auteur : Jérôme Mongreville

Reproduction soumise à autorisation du titulaire des droits d'exploitation

© Région Bourgogne-Franche-Comté, Inventaire du patrimoine



La machine démontée.

25, Besançon, 34, 36, 41 à 43 avenue de l' Observatoire, lieudit : la Bouloie

N° de l'illustration : 20032500928XA

Date : 2003

Auteur : Jérôme Mongreville

Reproduction soumise à autorisation du titulaire des droits d'exploitation

© Région Bourgogne-Franche-Comté, Inventaire du patrimoine