

INSTRUMENT D'ENREGISTREMENT ET APPAREIL DE PRISE DE VUE (CHAMBRE PHOTOGRAPHIQUE KINOPTIK AVEC SA MONTURE AZIMUTALE)

Bourgogne-Franche-Comté, Doubs
Besançon
la Bouloie - 34, 36, 41 à 43 avenue de l' Observatoire

Situé dans : Observatoire

Dossier IM25001882 réalisé en 2001 revu en 2008

Auteur(s) : Françoise Le Guet Tully, Anthony Turner, Delphine Issenmann, Jean Davoigneau, Laurent Poupard



Historique

Vraisemblablement réalisée durant les années 1950-1960, cette chambre photographique était utilisée avec le tableau électrique DRME et un obturateur électrique IGN, dans le cadre d'un contrat de la Direction de la Recherche et des Moyens d'Essai (DRME) du ministère de la Défense avec un laboratoire du Centre national de la Recherche scientifique (CNRS) installé au sein de l'observatoire. Elle a servi à l'observation de satellites américains en 1967 : du 12 juin au 28 juillet, 17 clichés du satellite Echo 1 ont été réalisés (dont 14 simultanément avec le programme de triangulation européenne), 15 d'Echo 2 (dont 12 simultanément au même programme) et 23 de Pageos. Selon le rapport d'activité de l'observatoire pour cette même année, elle aurait été installée sur un pilier aménagé sur la plate-forme de l'équatorial coudé qui, inutilisé, venait d'être démonté. L'optique a été fabriquée par la société Kinoptik, fondée en 1932 par Georges Grosset et Georges Perthuis, qui a réalisé en 1939 son premier objectif spécifique aux prises de vues aériennes. Rachetée en 1981 par le groupe SFIM (Société de Fabrication d'Instruments de Mesure), issu de la Sopelem, la société s'est agrandie par acquisition d'autres entreprises ou rapprochement avec elles (Optique instrumentale Decarris en 1953, Clave en 1985 - endoscopie et matériel d'astronomie -, MTO en 1988 - dépôt de couches minces sur composants optiques -, Bodson en 1993 - endoscopie industrielle - à Puteaux, etc.). Elle est devenue Kinoptik SA puis Kinoptik Systèmes à la fin de 2003.

Période(s) principale(s) : 3e quart 20e siècle

Auteur(s) de l'oeuvre :
Kinoptik (fabricant)

Description

Cette chambre photographique grand champ Kinoptik sur monture en bois est peinte façon camouflage. Elle possède des obturateurs et est munie d'un petit niveau. Les spécifications sont gravées sur le couvercle de l'objectif. Sur un côté de la monture en bois se trouve une boîte d'accessoires. L'appareil est rangé dans une housse de voyage en toile militaire. La monture azimutale qui l'accompagne, rangée dans un coffre de transport en bois aménagé, est équipée d'un niveau et d'une

mire de visée à alidade avec niveau circulaire à bulle gradué en grades. Le quart de cercle vertical est également gradué en grades, avec division au demi-grade près.

Eléments descriptifs

Catégories : astronomie

Structures : instrument spécialisé

Sources documentaires

Documents multimédias

- **Echo (satellite), 2011**

Echo (satellite). - 2011. Document accessible en ligne sur le site de Wikipédia à l'adresse : [https://fr.wikipedia.org/wiki/Echo_\(satellite\)](https://fr.wikipedia.org/wiki/Echo_(satellite)) (Consultation : avril 2011)

- **Kinoptik, 2010**

Kinoptik. - 2010. Document accessible en ligne sur le site de Wikipédia à l'adresse : <http://fr.wikipedia.org/wiki/Kinoptik> (Consultation : juillet 2010)

Bibliographie

- **Arbey, Louis. Rapport d'activité de l'Observatoire de Besançon du 1er octobre 1966 au 30 septembre 1967, 1967**

Arbey, Louis. Rapport d'activité de l'Observatoire de Besançon du 1er octobre 1966 au 30 septembre 1967. Annales de l'Observatoire de Besançon. Astronomie et Géophysique, Nouvelle série, t. VII, 1967, p. 262, 266.

- **Deck, Michel. Un nouveau problème pour la chronométrie : l'emploi des satellites en géodésie, 1963**

Deck, Michel. Un nouveau problème pour la chronométrie : l'emploi des satellites en géodésie. Annales françaises de Chronométrie, 1963, 33e année, 2e série, t. XVII, p. 187-195 : ill.

Informations complémentaires

- **Voir le dossier numérisé** : <https://patrimoine.bourgognefranchecomte.fr/gtrudov/IM25001882/index.htm>

- **Kinoptik Systèmes** : <https://httpkinoptik.com>

Aire d'étude et canton : Besançon

Dénomination : instrument d'enregistrement, appareil de prise de vue

© Région Bourgogne-Franche-Comté, Inventaire du patrimoine



Vue d'ensemble de l'appareil rangé dans sa housse de transport.

25, Besançon, 34, 36, 41 à 43 avenue de l' Observatoire, lieudit : la Bouloie

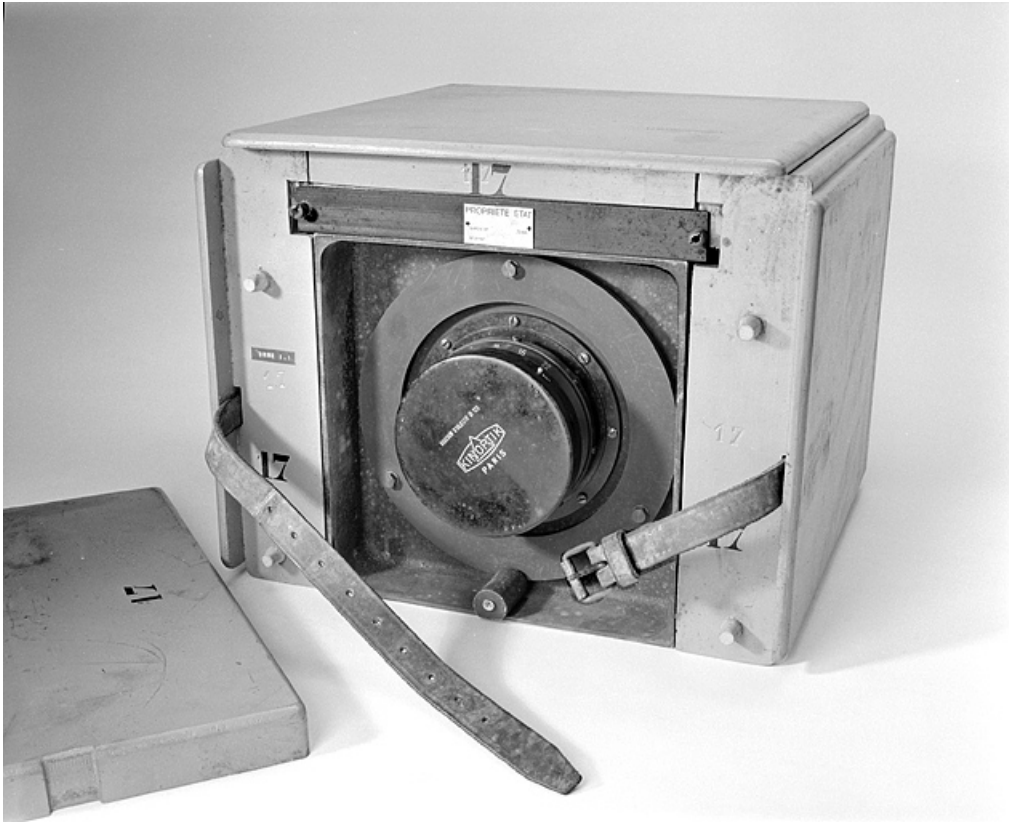
N° de l'illustration : 20032500855X

Date : 2003

Auteur : Jérôme Mongreville

Reproduction soumise à autorisation du titulaire des droits d'exploitation

© Région Bourgogne-Franche-Comté, Inventaire du patrimoine



Vue d'ensemble de l'appareil avant montage.

25, Besançon, 34, 36, 41 à 43 avenue de l' Observatoire, lieudit : la Bouloie

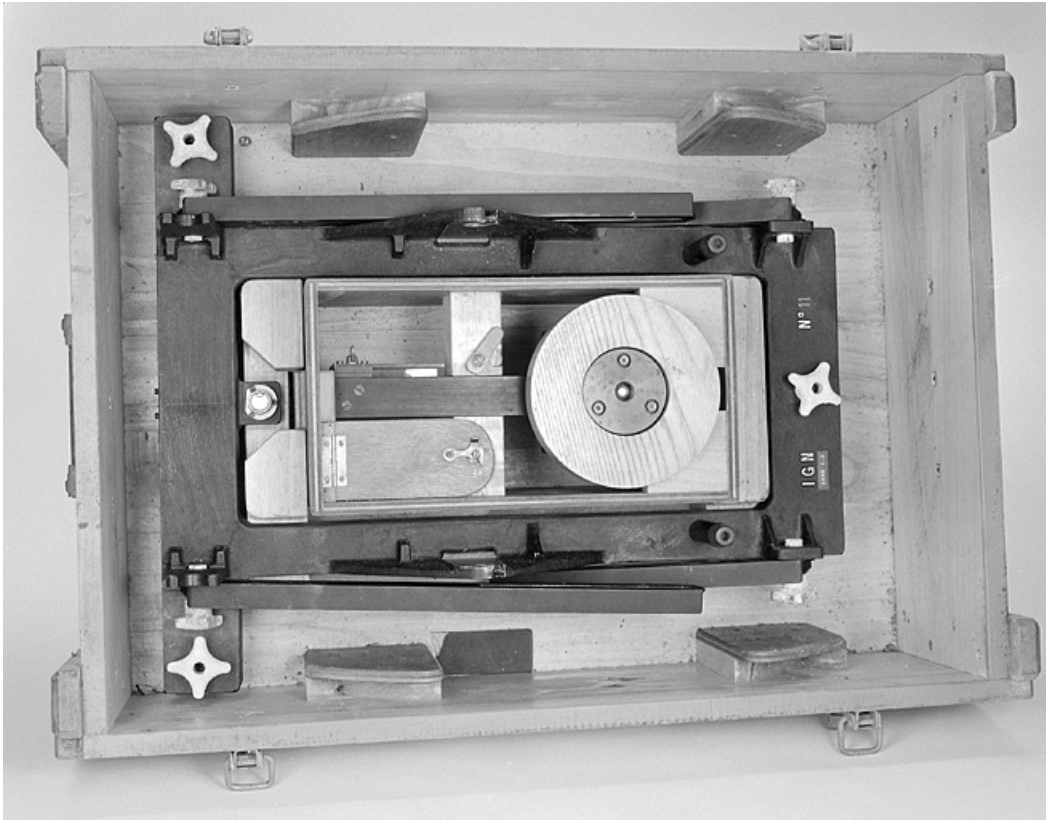
N° de l'illustration : 20032500857X

Date : 2003

Auteur : Jérôme Mongreville

Reproduction soumise à autorisation du titulaire des droits d'exploitation

© Région Bourgogne-Franche-Comté, Inventaire du patrimoine



La monture azimutale rangée dans son coffre de transport.

25, Besançon, 34, 36, 41 à 43 avenue de l' Observatoire, lieudit : la Bouloie

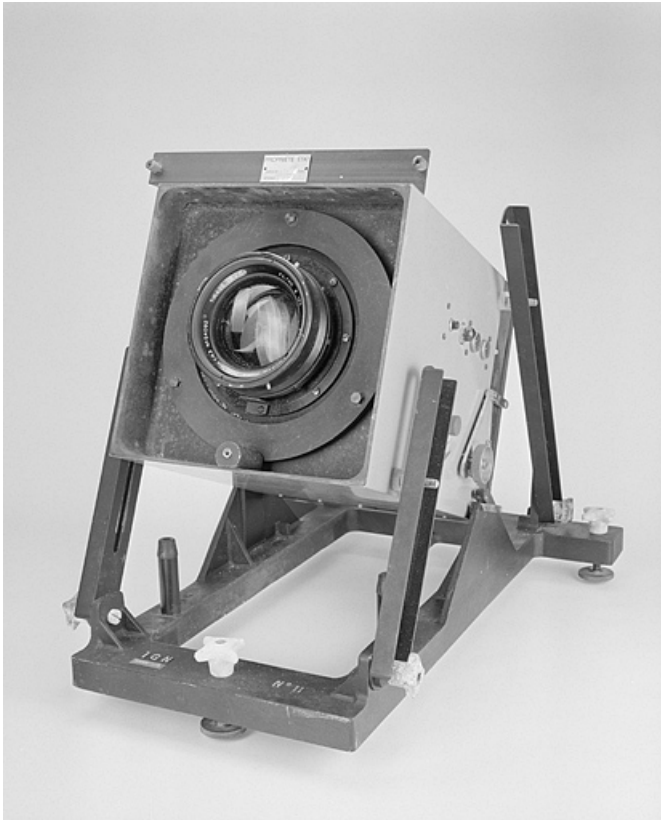
N° de l'illustration : 20032500858X

Date : 2003

Auteur : Jérôme Mongreville

Reproduction soumise à autorisation du titulaire des droits d'exploitation

© Région Bourgogne-Franche-Comté, Inventaire du patrimoine



La chambre sur sa monture azimutale (sans obturateur).

25, Besançon, 34, 36, 41 à 43 avenue de l' Observatoire, lieudit : la Bouloie

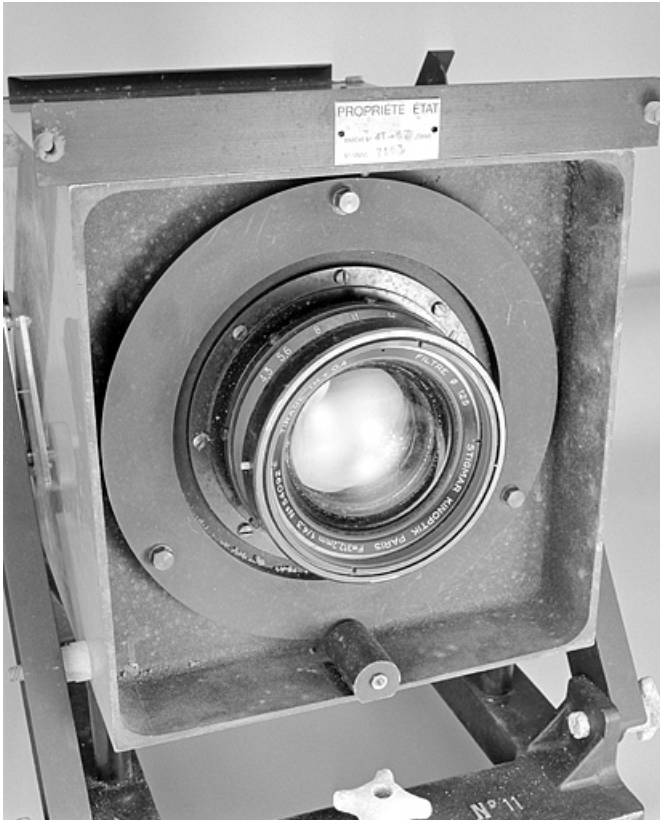
N° de l'illustration : 20032500861X

Date : 2003

Auteur : Jérôme Mongreville

Reproduction soumise à autorisation du titulaire des droits d'exploitation

© Région Bourgogne-Franche-Comté, Inventaire du patrimoine



La partie optique.

25, Besançon, 34, 36, 41 à 43 avenue de l' Observatoire, lieudit : la Bouloie

N° de l'illustration : 20032500860X

Date : 2003

Auteur : Jérôme Mongreville

Reproduction soumise à autorisation du titulaire des droits d'exploitation

© Région Bourgogne-Franche-Comté, Inventaire du patrimoine



Vue latérale gauche de la mire avec niveau circulaire.

25, Besançon, 34, 36, 41 à 43 avenue de l' Observatoire, lieudit : la Bouloie

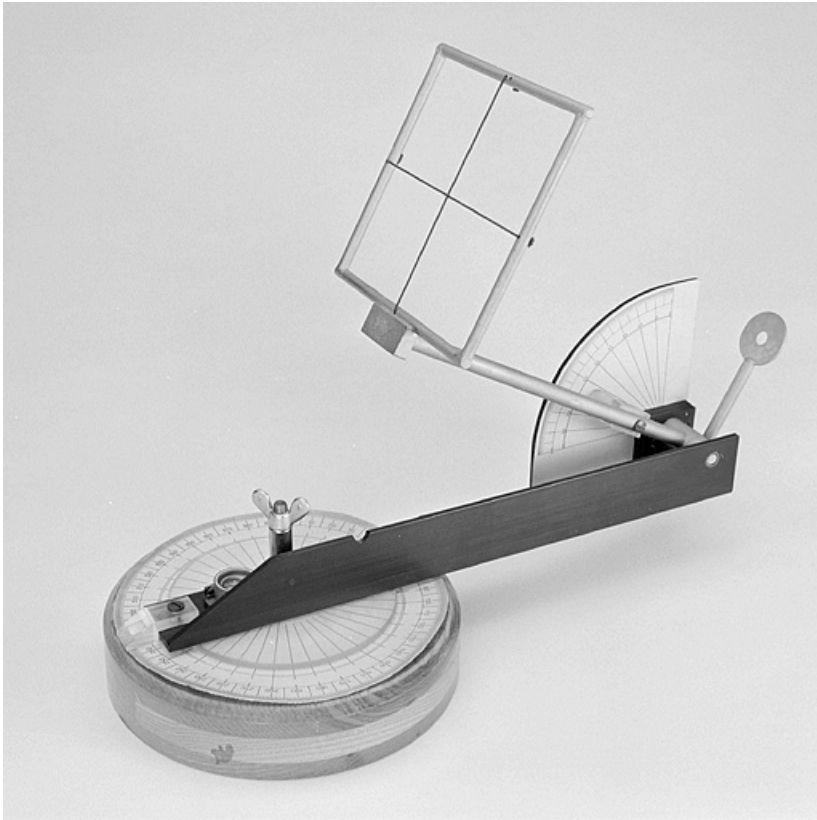
N° de l'illustration : 20032500863X

Date : 2003

Auteur : Jérôme Mongreville

Reproduction soumise à autorisation du titulaire des droits d'exploitation

© Région Bourgogne-Franche-Comté, Inventaire du patrimoine



Vue latérale droite de la mire avec niveau circulaire.

25, Besançon, 34, 36, 41 à 43 avenue de l' Observatoire, lieudit : la Bouloie

N° de l'illustration : 20032500864X

Date : 2003

Auteur : Jérôme Mongreville

Reproduction soumise à autorisation du titulaire des droits d'exploitation

© Région Bourgogne-Franche-Comté, Inventaire du patrimoine