

FILATURE DE LAINE PEIGNÉE SCHWARTZ ET CIE, PUIS USINE DE TEINTURERIE ACHTNICH, ACTUELLEMENT MAGASIN DE COMMERCE

Bourgogne-Franche-Comté, Territoire de
Belfort
Valdoie
13, 15 rue du 1er mai

Dossier IA90000107 réalisé en 2000
Auteur(s) : Raphaël Favereaux



Historique

La société Schwartz et Cie, de Mulhouse (68), fait construire en 1880 une filature de laine peignée. Elle est actionnée par une machine à vapeur et l'éclairage est fourni par une petite usine à gaz. Deux logements ouvriers voient également le jour. En 1923-1924, six maisons ouvrières (deux de type A et quatre de type B) sont construites sur la commune voisine de Belfort, rue de Bussang, par l'architecte belfortain Charles Schmutz et l'entrepreneur Tournesac. La filature ferme ses portes en 1928 ou 1929. En 1935, la société des Tricotages mécaniques Achtnich et Cie obtient l'autorisation d'établir une usine de teinturerie dans les locaux désaffectés. Elle traite du fil qu'elle reçoit sur canettes de la filature de Malmerspach (68). Deux à trois tonnes de fil (coton, laine, puis rayonne) sont traitées chaque mois (teinture et blanchiment), puis envoyées dans les deux usines de bonneterie de la société, à Belfort et Châtenois-les-Forges (90). Une maison à usage de conciergerie et de logement patronal est construite en 1939, une chaufferie édifiée entre 1945 et 1950, et un quai aménagé vers 1950. La teinturerie ferme ses portes en 1977, et les bâtiments aussitôt réoccupés par le magasin de bricolage et matériaux de construction Comafranc (actuellement Décofranc). Présence d'une machine à vapeur de 104 ch en 1888, d'une autre de 200 ch en 1889. Une chaudière à charbon de marque Lardet à Golbey (88), installée en 1952 pour la production de vapeur, est encore en place en 2000. 196 personnes en 1884, 292 en 1889, une soixantaine vers 1950, une vingtaine en 1977.

Période(s) principale(s) : 4e quart 19e siècle / 1ère moitié 20e siècle

Dates : 1880 (daté par tradition orale) / 1923 (daté par tradition orale) / 1939 (daté par tradition orale)

Auteur(s) de l'oeuvre :

Charles Schmutz (architecte, attribution par source), Tournesac (entrepreneur, attribution par source)

Description

L'atelier de fabrication est en rez-de-chaussée couvert de sheds en tuile mécanique. Le logement patronal et la conciergerie sont en parpaing de béton et béton armé, à un étage carré, couverts d'un toit à longs pans. Les maisons ouvrières, rue de Bussang, possèdent chacune quatre logements ; elles sont en moellon de calcaire enduit, à un étage carré et un étage de comble, avec une élévation à trois travées pour le type A et à 5 travées pour le type B.

Éléments descriptifs

Murs : calcaire, moellon, béton armé, enduit

Toit : tuile mécanique, verre en couverture

Étages : 1 étage carré

Type(s) de couverture : shed ; toit à longs pans ; appentis

État de conservation :

détruit

Sources documentaires

Documents figurés

- **Vue d'ensemble depuis le sud-est vers 1945.**

Vue d'ensemble depuis le sud-est vers 1945. Photographie, s.d. [vers 1945].

Lieu de conservation : Collection particulière

- **Vue d'ensemble depuis l'est vers 1945.**

Vue d'ensemble depuis l'est vers 1945. Photographie, s.d. [vers 1945].

Lieu de conservation : Collection particulière

- **Vue des pignons sur rue vers 1945.**

Vue des pignons sur rue vers 1945. Photographie, s.d. [vers 1945].

Lieu de conservation : Collection particulière

- **Plan d'ensemble de la filature de Mrs H. Schwartz et Cie au Valdoie.**

Plan d'ensemble de la filature de Mrs H. Schwartz et Cie au Valdoie. Dessin, calque, plume, lavis, échelle 1:1000, s.d. [1880].

Lieu de conservation : Archives départementales du Territoire de Belfort, Belfort- Cote du document : 5 M 296

- **Valdoie. - L'usine Schwartz.**

Valdoie. - L'usine Schwartz. Carte postale, Mayer éd. (Belfort), s.d. [fin 19e ou début 20e siècle].

Lieu de conservation : Archives départementales du Territoire de Belfort, Belfort- Cote du document : 7 Fi Valdoie 14

- **Machine à sécher de la teinturerie.**

Machine à sécher de la teinturerie. Photographie, s.d. [milieu 20e siècle].

Lieu de conservation : Collection particulière

- **Chaudière Sulzer.**

Chaudière Sulzer. Photographie, s.d. [milieu 20e siècle].

Lieu de conservation : Collection particulière

- **Intérieur de l'atelier de teinturerie.**

Intérieur de l'atelier de teinturerie. Photographie, s.d. [milieu 20e siècle].

Lieu de conservation : Collection particulière

Informations complémentaires

- **Voir le dossier numérisé :** <https://httppatrimoine.bourgognefranche-comte.fr/gtrudov/IA90000107/index.htm>

Thématiques : patrimoine industriel du Territoire de Belfort

Aire d'étude et canton : Territoire de Belfort

Complément de localisation : oeuvre située en partie sur la commune Belfort

Dénomination : filature, usine de teinturerie

Parties constituantes non étudiées : atelier de fabrication, bureau, chaufferie, conciergerie, logement patronal, logement d'ouvriers, quai

© Région Bourgogne-Franche-Comté, Inventaire du patrimoine



Vue d'ensemble depuis le nord-ouest.

90, Valdoie, 13, 15 rue du 1er mai

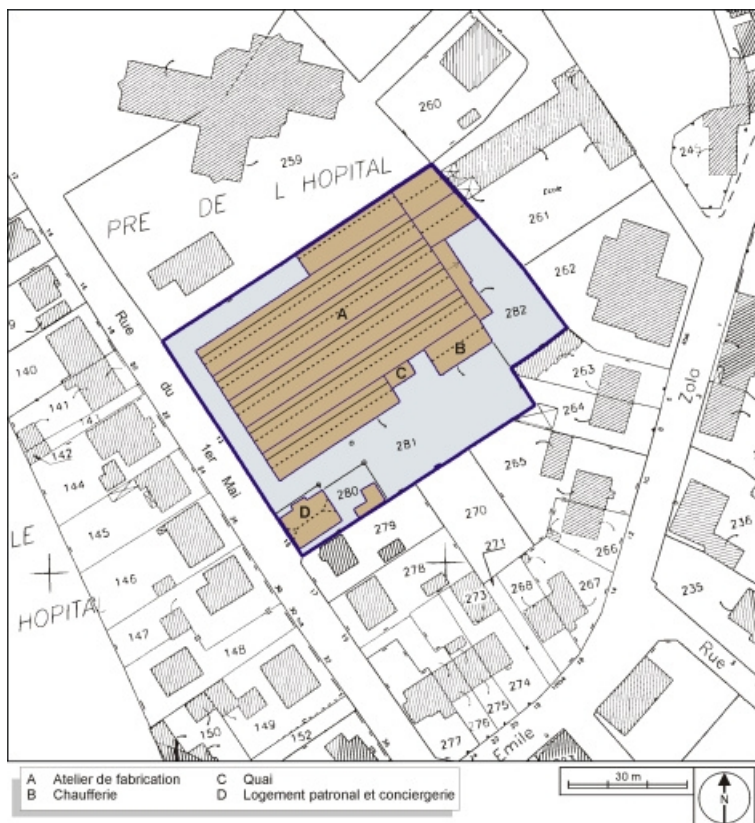
N° de l'illustration : 20009000209ZA

Date : 2000

Auteur : Yves Sancey

Reproduction soumise à autorisation du titulaire des droits d'exploitation

© Région Bourgogne-Franche-Comté, Inventaire du patrimoine



Plan-masse et de situation. Extrait du plan cadastral, 2000, section BK, 1:1000.
90, Valdoie, 13, 15 rue du 1er mai

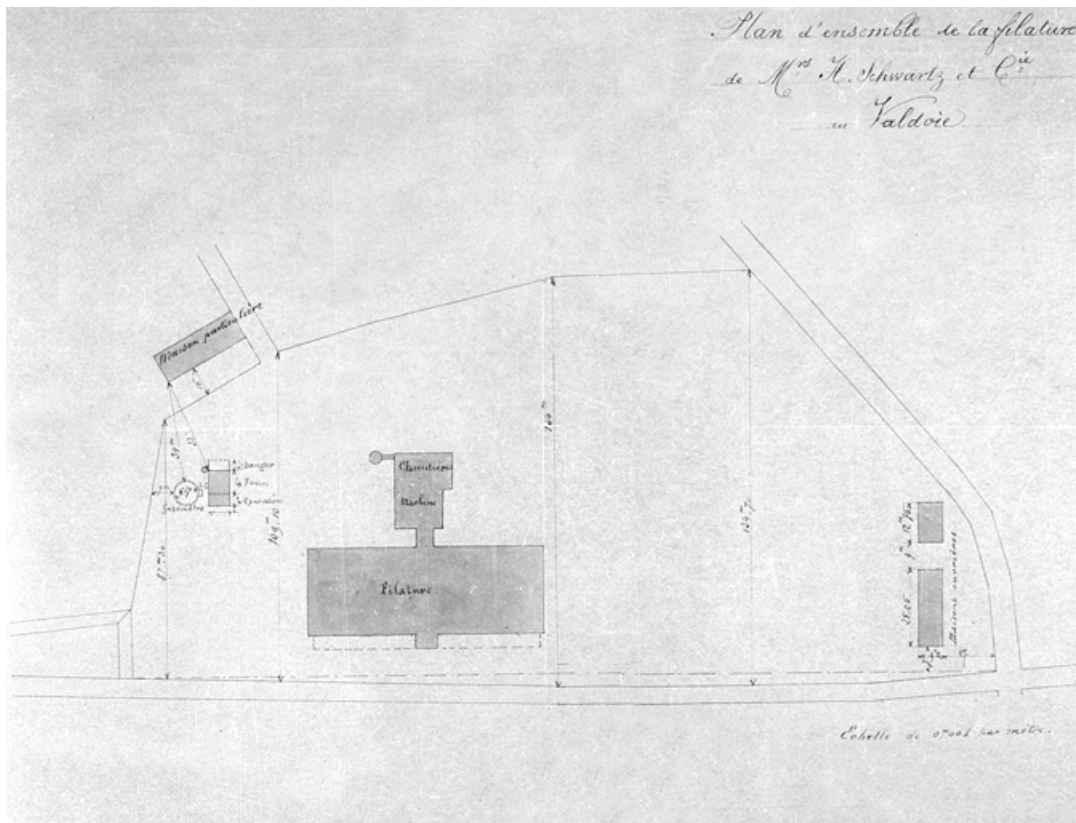
N° de l'illustration : 20039000023NUDA

Date : 2003

Auteur : André Céréza

Reproduction soumise à autorisation du titulaire des droits d'exploitation

© Région Bourgogne-Franche-Comté, Inventaire du patrimoine



Plan d'ensemble de la filature de Mrs H. Schwartz et Cie au Valdoie.

90, Valdoie, 13, 15 rue du 1er mai

Source :

Dessin, calque, plume, lavis, échelle 1:1000, s.d. [1880]. Lieu de conservation : Archives départementales du Territoire de Belfort, Belfort. Cote : 5 M 296

Lieu de conservation : Archives départementales du Territoire de Belfort, Belfort - Cote du document : 5 M 296

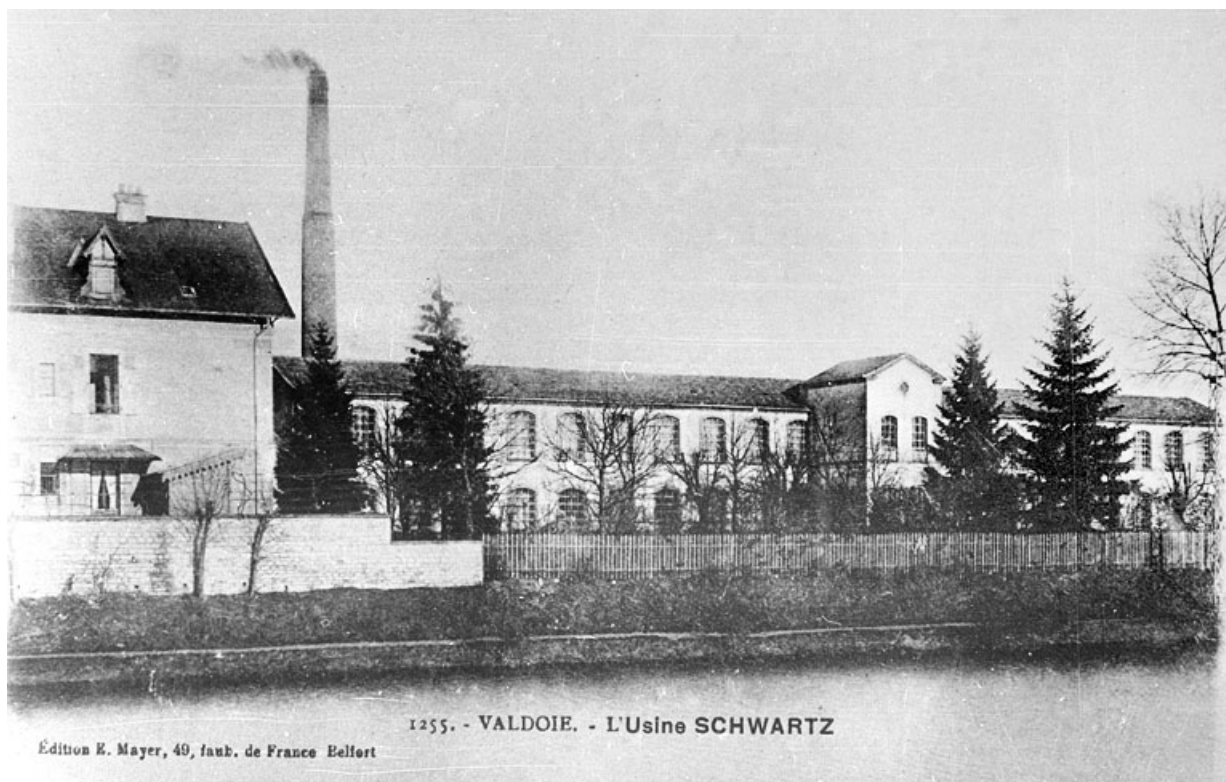
N° de l'illustration : 20019000273X

Date : 2001

Auteur : Jérôme Mongreville

Reproduction soumise à autorisation du titulaire des droits d'exploitation

© Région Bourgogne-Franche-Comté, Inventaire du patrimoine



Valdoie. - L'usine Schwartz.

90, Valdoie, 13, 15 rue du 1er mai

Source :

Carte postale, Mayer éd. (Belfort), s.d. [fin 19e ou début 20e siècle]. Lieu de conservation : Archives départementales du Territoire de Belfort, Belfort. Cote : 7 Fi Valdoie 14

Lieu de conservation : Archives départementales du Territoire de Belfort, Belfort - Cote du document : 7 Fi Valdoie 14

N° de l'illustration : 20019000133X

Date : 2001

Auteur : Jérôme Mongreville (reproduction)

Reproduction soumise à autorisation du titulaire des droits d'exploitation

© Région Bourgogne-Franche-Comté, Inventaire du patrimoine



Vue des pignons sur rue vers 1945.

90, Valdoie, 13, 15 rue du 1er mai

Source :

Photographie, s.d. [vers 1945]. Lieu de conservation : collection particulière

Lieu de conservation : Collection particulière

N° de l'illustration : 20009000922X

Date : 2000

Auteur : Jérôme Mongreville (reproduction)

Reproduction soumise à autorisation du titulaire des droits d'exploitation

© Région Bourgogne-Franche-Comté, Inventaire du patrimoine



Vue d'ensemble depuis l'est vers 1945.

90, Valdoie, 13, 15 rue du 1er mai

Source :

Photographie, s.d. [vers 1945]. Lieu de conservation : collection particulière

Lieu de conservation : Collection particulière

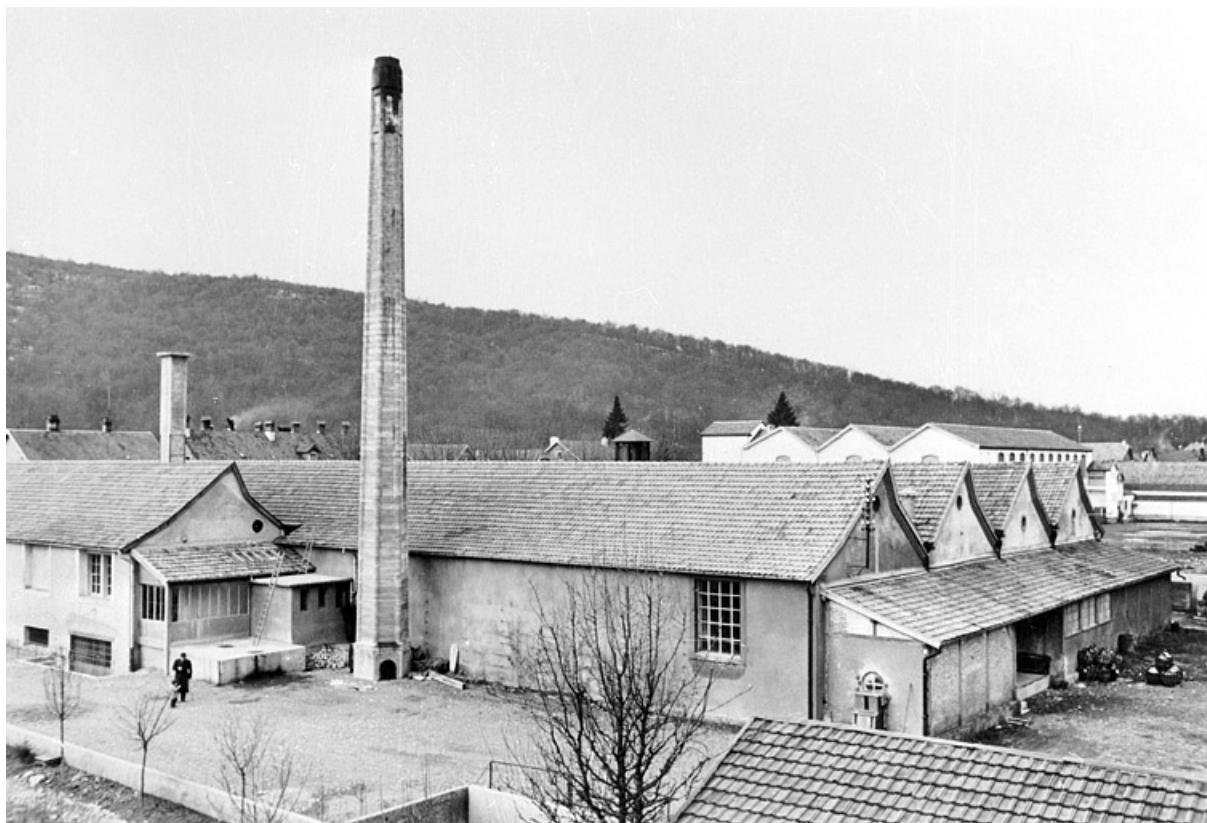
N° de l'illustration : 20009000918X

Date : 2000

Auteur : Jérôme Mongreville (reproduction)

Reproduction soumise à autorisation du titulaire des droits d'exploitation

© Région Bourgogne-Franche-Comté, Inventaire du patrimoine



Vue d'ensemble depuis le sud-est vers 1945.

90, Valdoie, 13, 15 rue du 1er mai

Source :

Photographie, s.d. [vers 1945]. Lieu de conservation : collection particulière

Lieu de conservation : Collection particulière

N° de l'illustration : 20009000917X

Date : 2000

Auteur : Jérôme Mongreville (reproduction)

Reproduction soumise à autorisation du titulaire des droits d'exploitation

© Région Bourgogne-Franche-Comté, Inventaire du patrimoine



Intérieur de l'atelier de teinturerie.

90, Valdoie, 13, 15 rue du 1er mai

Source :

Photographie, s.d. [milieu 20e siècle]. Lieu de conservation : collection particulière

Lieu de conservation : Collection particulière

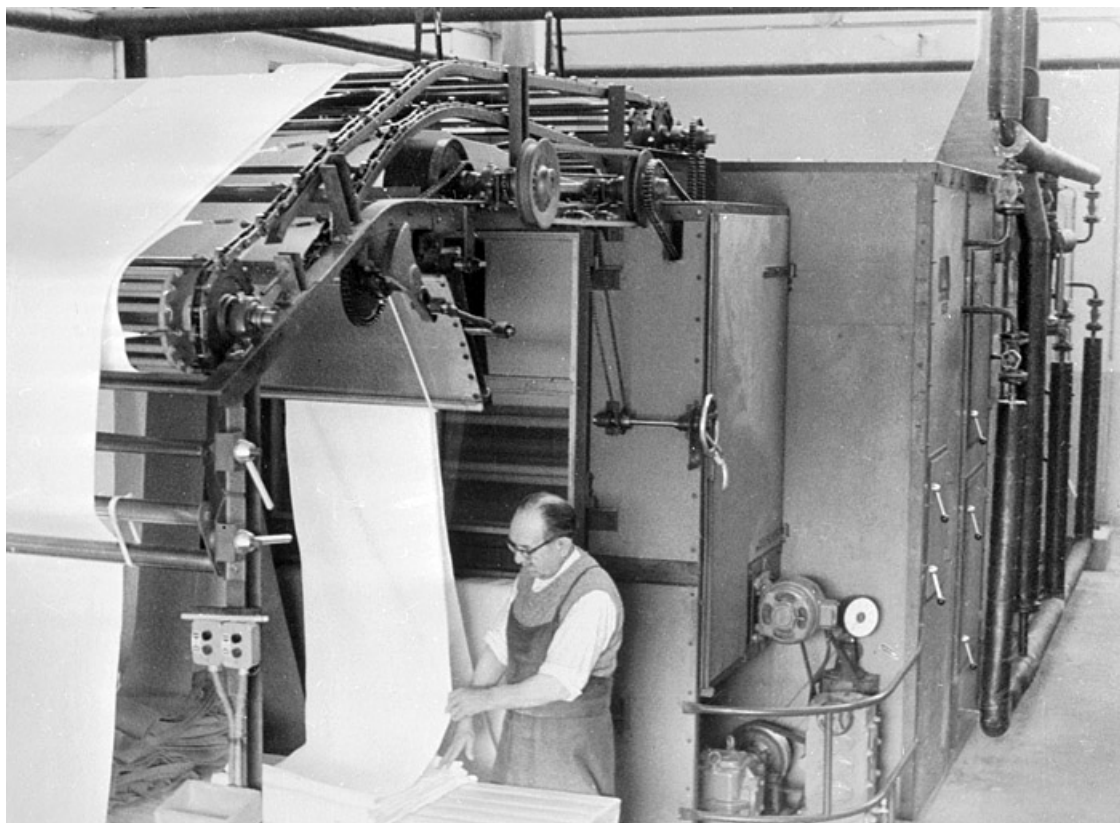
N° de l'illustration : 20009000894X

Date : 2000

Auteur : Jérôme Mongreville (reproduction)

Reproduction soumise à autorisation du titulaire des droits d'exploitation

© Région Bourgogne-Franche-Comté, Inventaire du patrimoine



Machine à sécher de la teinturerie.

90, Valdoie, 13, 15 rue du 1er mai

Source :

Photographie, s.d. [milieu 20e siècle]. Lieu de conservation : collection particulière

Lieu de conservation : Collection particulière

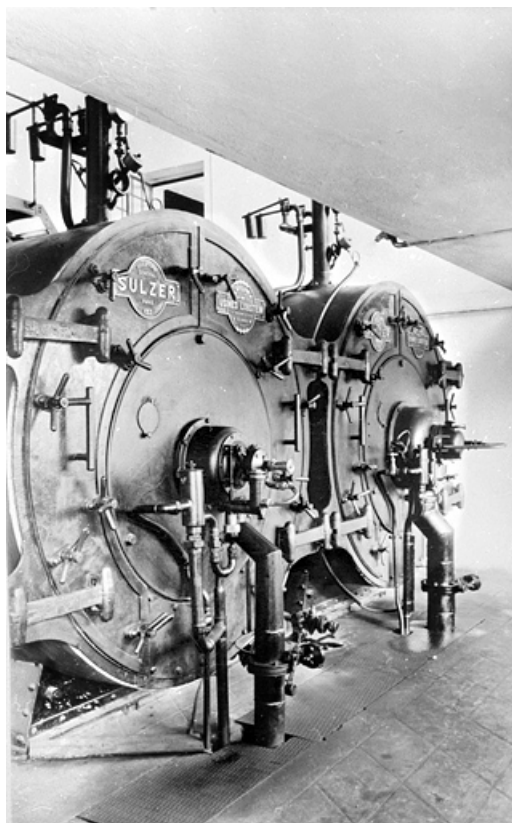
N° de l'illustration : 20009000910X

Date : 2000

Auteur : Jérôme Mongreville (reproduction)

Reproduction soumise à autorisation du titulaire des droits d'exploitation

© Région Bourgogne-Franche-Comté, Inventaire du patrimoine



Chaudière Sulzer.

90, Valdoie, 13, 15 rue du 1er mai

Source :

Photographie, s.d. [milieu 20e siècle]. Lieu de conservation : collection particulière

Lieu de conservation : Collection particulière

N° de l'illustration : 20009000896X

Date : 2000

Auteur : Jérôme Mongreville (reproduction)

Reproduction soumise à autorisation du titulaire des droits d'exploitation

© Région Bourgogne-Franche-Comté, Inventaire du patrimoine



Atelier de fabrication vu de trois quarts gauche.

90, Valdoie, 13, 15 rue du 1er mai

N° de l'illustration : 20009000220ZA

Date : 2000

Auteur : Yves Sancey

Reproduction soumise à autorisation du titulaire des droits d'exploitation

© Région Bourgogne-Franche-Comté, Inventaire du patrimoine



Atelier de fabrication vu depuis le sud.

90, Valdoie, 13, 15 rue du 1er mai

N° de l'illustration : 20009000211X

Date : 2000

Auteur : Yves Sancey

Reproduction soumise à autorisation du titulaire des droits d'exploitation

© Région Bourgogne-Franche-Comté, Inventaire du patrimoine



Pignons ouest de l'atelier de fabrication.

90, Valdoie, 13, 15 rue du 1er mai

N° de l'illustration : 20009000213ZA

Date : 2000

Auteur : Yves Sancey

Reproduction soumise à autorisation du titulaire des droits d'exploitation

© Région Bourgogne-Franche-Comté, Inventaire du patrimoine



Façade sud et chaufferie.

90, Valdoie, 13, 15 rue du 1er mai

N° de l'illustration : 20009000214X

Date : 2000

Auteur : Yves Sancey

Reproduction soumise à autorisation du titulaire des droits d'exploitation

© Région Bourgogne-Franche-Comté, Inventaire du patrimoine



Chaufferie.

90, Valdoie, 13, 15 rue du 1er mai

N° de l'illustration : 20009000215X

Date : 2000

Auteur : Yves Sancey

Reproduction soumise à autorisation du titulaire des droits d'exploitation

© Région Bourgogne-Franche-Comté, Inventaire du patrimoine



Pignons ouest de la chaufferie et de l'atelier de fabrication.

90, Valdoie, 13, 15 rue du 1er mai

N° de l'illustration : 20009000218X

Date : 2000

Auteur : Yves Sancey

Reproduction soumise à autorisation du titulaire des droits d'exploitation

© Région Bourgogne-Franche-Comté, Inventaire du patrimoine



Logement ouvrier collectif à cinq travées (rue de Bussang à Belfort).
90, Valdoie, 13, 15 rue du 1er mai

N° de l'illustration : 20019000737ZA

Date : 2001

Auteur : Yves Sancey

Reproduction soumise à autorisation du titulaire des droits d'exploitation

© Région Bourgogne-Franche-Comté, Inventaire du patrimoine



Logement ouvrier collectif à trois travées (rue de Bussang à Belfort).

90, Valdoie, 13, 15 rue du 1er mai

N° de l'illustration : 20019000739ZA

Date : 2001

Auteur : Yves Sancey

Reproduction soumise à autorisation du titulaire des droits d'exploitation

© Région Bourgogne-Franche-Comté, Inventaire du patrimoine