

## USINE DE MATÉRIEL D'ÉQUIPEMENT INDUSTRIEL ET DE CONSTRUCTION ÉLECTRIQUE AMSTUTZ, LEVIN ET CIE

Bourgogne-Franche-Comté, Territoire de  
Belfort  
Delle  
40 faubourg de Belfort

Dossier IA90000100 réalisé en 2000

Auteur(s) : Raphaël Favereaux



### Historique

Constituée en 1919, la société anonyme Amstutz, Levin et Cie entreprend la construction d'une usine de fabrication de machines-outils (étaux-limeurs, perceuses, fraiseuses). Jacques Amstutz et Frédéric Levin, anciens employés des usines Japy, à Beaucourt (90), avaient fondé au début du siècle à Rorschach (Suisse) une première usine de machines textiles et machines-outils de visserie-boulonnerie. Vers 1930, l'usine de Delle se lance dans la production de réchauds et poêles à gaz de pétrole. L'apparition d'appareils utilisant des gaz liquéfiés (butane, propane) entraîne l'abandon de ce type de matériel, remplacé dès 1934 par des cuisinières, puis des poêles à mazout (marque Amsta). L'atelier de fabrication est agrandi en 1939. Après la Seconde Guerre mondiale, le secteur machines-outils évolue vers les fraiseuses universelles (marque Alcera) tandis que la production de poêles à mazout connaît un prodigieux essor (jusqu'à 100 000 poêles en 1973). De 1950 à 1970, les bâtiments subissent de constantes extensions : bureaux (1952, 1958 et 1965), bureaux d'études (1963, 1965, 1969 et 1970), infirmerie (1952), atelier d'usinage (1952, 1955 et 1963), atelier de montage (1962, 1965 et 1970), atelier de peinture (1964 et 1965), magasin industriel (1953, 1954, 1960 et 1969), menuiserie (1966), réfectoire (1968). Après le choc pétrolier et un dépôt de bilan en 1975, l'entreprise repart en orientant ses appareils de chauffage vers d'autres énergies (bois et électricité) et développe sa gamme d'appareils ménagers (hottes, plaques, fours). Pour faire face aux difficultés que connaît le secteur machines-outils, la société Gambin (74) est absorbée, et une filiale, nommée Alcéra-Gambin, détenue à 100 % par Amstutz, Levin et Cie, est créée vers 1985. En 1987, la production avoisine 200 fraiseuses (essentiellement à commande numérique) pour un chiffre d'affaires de 160 millions de francs. Alcéra-Gambin disparaît en 1993. La société poursuit actuellement la fabrication de poêles à mazout domestiques, de convecteurs électriques, radiateurs et sèche-serviettes (marques Amsta et Linéal) ainsi que le négoce de ventilateurs, climatiseurs, etc. Elle travaille également en sous-traitance pour l'industrie automobile (emboutissage et découpage de tôle). 30 personnes en 1920, 65 vers 1945, 200 en 1960, 525 vers 1970, 400 en 1982, 165 en 2000.

**Période(s) principale(s) :** 1ère moitié 20e siècle / 3e quart 20e siècle

**Dates :** 1919 (daté par tradition orale) / 1939 (daté par tradition orale) / 1952 (daté par tradition orale) / 1953 (daté par tradition orale) / 1954 (daté par tradition orale) / 1955 (daté par tradition orale) / 1958 (daté par tradition orale) / 1960 (daté par tradition orale) / 1962 (daté par tradition orale) / 1963 (daté par tradition orale) / 1964 (daté par tradition orale) / 1965 (daté par tradition orale) / 1966 (daté par tradition orale) / 1968 (daté par tradition orale) / 1969 (daté par tradition orale) / 1970 (daté par tradition orale)

### Description

Le bâtiment des bureaux et des logements (actuellement logement ouvrier) possède un sous-sol, un rez-de-chaussée surélevé, un étage carré et un étage de comble ; il est couvert d'un toit à longs pans brisés et à croupe, à tuile en écaille. L'atelier de fabrication est en brique enduite (avec des extensions en parpaing de béton enduit), couvert de sheds et de toits à longs pans en tuile mécanique et en ciment amiante. Les bureaux et bureaux d'études sont en parpaing de béton enduit couverts en terrasse. Les magasins industriels et l'atelier de réparation (menuiserie) sont en pan de fer, parpaing de béton,

béton armé et enduit, construits en rez-de-chaussée, et couverts d'un toit à longs pans et d'appentis en tôle et en ciment amiante.

### Eléments descriptifs

**Murs** : béton, fer, brique, parpaing de béton, pan de fer, béton armé, enduit, essentage de tôle

**Toit** : tuile en écaille, tuile mécanique, ciment amiante en couverture, fer en couverture, béton en couverture, verre en couverture

**Etages** : sous-sol, rez-de-chaussée surélevé, 1 étage carré, étage de comble

**Energie utilisée** : énergie électrique, achetée

### Sources documentaires

#### Documents figurés

- **Atelier de rectification des dentures de pignon.**

Atelier de rectification des dentures de pignon. Photographie, s.d. [vers 1980], par Marchand, J.-C. (photographe)

Lieu de conservation : Collection particulière

- **Vue aérienne générale depuis le nord-ouest.**

Vue aérienne générale depuis le nord-ouest. Photographie, s.d. [avant 1999].

Lieu de conservation : Collection particulière

### Informations complémentaires

- **Voir le dossier numérisé** : <https://patrimoine.bourgognefranchecomte.fr/gtrudov/IA90000100/index.htm>

**Thématiques** : patrimoine industriel du Territoire de Belfort

**Aire d'étude et canton** : Territoire de Belfort

**Dénomination** : usine de matériel d'équipement industriel, usine de construction électrique

**Parties constituantes non étudiées** : atelier de fabrication, atelier de réparation, entrepôt industriel, magasin industriel, logement, bâtiment administratif d'entreprise, bureau d'études, laboratoire, cantine, local du comité d'entreprise, réservoir industriel

© Région Bourgogne-Franche-Comté, Inventaire du patrimoine



**Delle (Territoire de Belfort). Les usines Amstutz Lervi et Cie.**  
90, Delle, 40 faubourg de Belfort

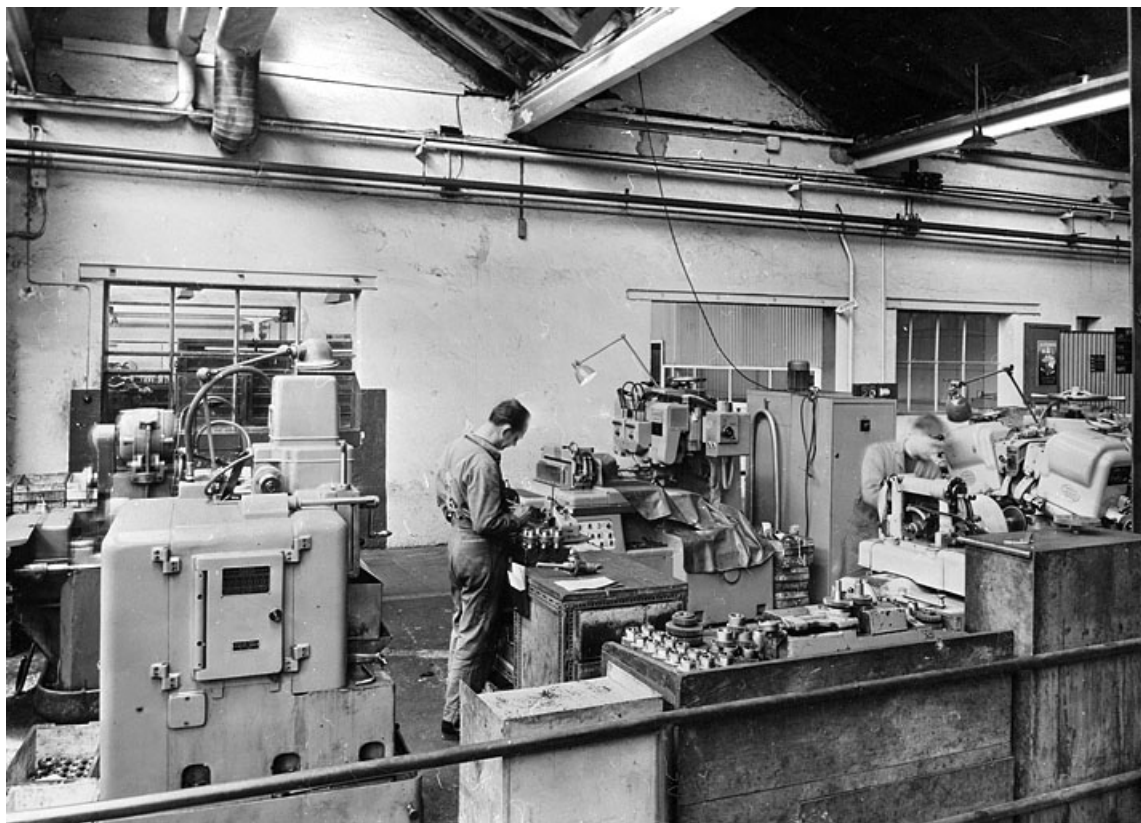
N° de l'illustration : 20009000891X

Date : 2000

Auteur : Yves Sancey (reproduction)

Reproduction soumise à autorisation du titulaire des droits d'exploitation

© Région Bourgogne-Franche-Comté, Inventaire du patrimoine



**Atelier de rectification des dentures de pignon.**

90, Delle, 40 faubourg de Belfort

**Source :**

**Photographie, s.d. [vers 1980], par Marchand, J.-C. (photographe). Lieu de conservation : collection particulière**

Lieu de conservation : Collection particulière

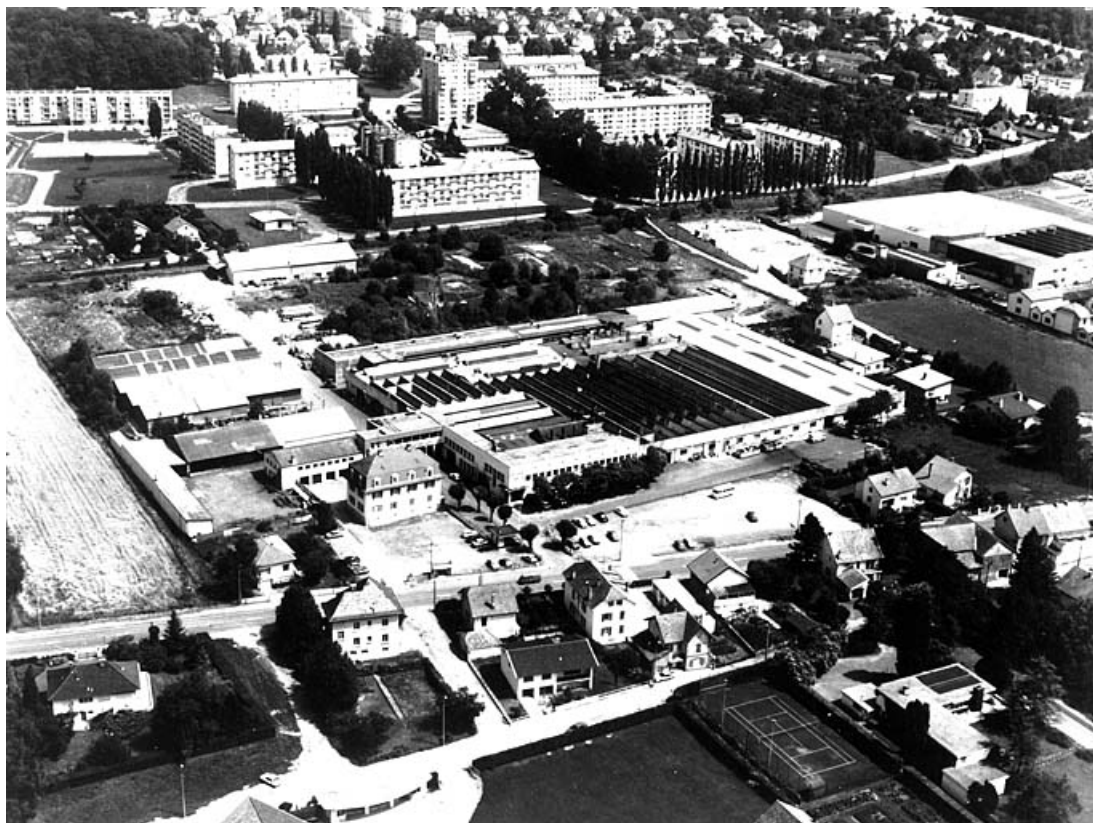
N° de l'illustration : 20009000892X

Date : 2000

Auteur : Yves Sancey (reproduction)

Reproduction soumise à autorisation du titulaire des droits d'exploitation

© Région Bourgogne-Franche-Comté, Inventaire du patrimoine



**Vue aérienne générale depuis le nord-ouest.**  
90, Delle, 40 faubourg de Belfort

**Source :**

**Photographie, s.d. [avant 1999]. Lieu de conservation : collection particulière**

Lieu de conservation : Collection particulière

N° de l'illustration : 20009000890X

Date : 2000

Auteur : Yves Sancey (reproduction)

Reproduction soumise à autorisation du titulaire des droits d'exploitation

© Région Bourgogne-Franche-Comté, Inventaire du patrimoine



**Vue d'ensemble depuis le sud-ouest.**

90, Delle, 40 faubourg de Belfort

N° de l'illustration : 20009000928ZA

Date : 2000

Auteur : Yves Sancey

Reproduction soumise à autorisation du titulaire des droits d'exploitation

© Région Bourgogne-Franche-Comté, Inventaire du patrimoine



**Entrée de l'usine.**

90, Delle, 40 faubourg de Belfort

N° de l'illustration : 20009000930ZA

Date : 2000

Auteur : Yves Sancey

Reproduction soumise à autorisation du titulaire des droits d'exploitation

© Région Bourgogne-Franche-Comté, Inventaire du patrimoine



**Logement (anciens bureaux) et atelier de fabrication.**

90, Delle, 40 faubourg de Belfort

N° de l'illustration : 20009000931X

Date : 2000

Auteur : Yves Sancey

Reproduction soumise à autorisation du titulaire des droits d'exploitation

© Région Bourgogne-Franche-Comté, Inventaire du patrimoine



**Entrée du bâtiment administratif d'entreprise.**

90, Delle, 40 faubourg de Belfort

N° de l'illustration : 20009000926ZA

Date : 2000

Auteur : Yves Sancey

Reproduction soumise à autorisation du titulaire des droits d'exploitation

© Région Bourgogne-Franche-Comté, Inventaire du patrimoine



**Ateliers de fabrication et entrepôts industriels depuis l'est.**

90, Delle, 40 faubourg de Belfort

N° de l'illustration : 20009000934ZA

Date : 2000

Auteur : Yves Sancey

Reproduction soumise à autorisation du titulaire des droits d'exploitation

© Région Bourgogne-Franche-Comté, Inventaire du patrimoine