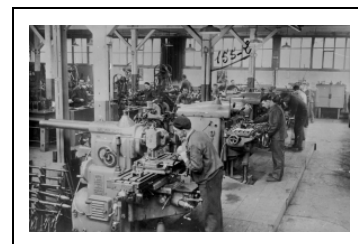


USINE DE MÉCANIQUE DE PRÉCISION, DE QUINCAILLERIE ET DE MATÉRIEL D'ÉQUIPEMENT INDUSTRIEL JAPY, DITE USINE DES FONTENEILLES

Bourgogne-Franche-Comté, Territoire de Belfort
Beaucourt
rue Frédéric Japy

Dossier IA90000077 réalisé en 2000

Auteur(s) : Bernard Lardière, Raphaël Favereaux



Historique

L'usine des Fonteneilles, ou Nouvelle Fabrique, est édifée en 1806-1807 à l'ouest de la Pendulerie (étudiée [voir le dossier IA90000076](#)). L'établissement, dont la force motrice est assurée par un manège à chevaux, accueille de nouveaux ateliers de fabrication d'ébauches de montres, mais aussi des ateliers de quincaillerie (production de vis à bois). Détruite par un incendie le 23 janvier 1881 (à l'exception du bâtiment à étages longeant la route de Dasle), l'usine est reconstruite peu après par la société d'ingénierie lilloise E. et P. Sée, spécialisée dans la construction de bâtiments industriels incombustibles. Elle est composée de trois corps de bâtiment en brique, disposés en U, les ateliers se répartissant sur un étage de soubassement et deux étages carrés. Tous les poteaux de fonte du rez-de-chaussée portent l'inscription moulée "E. & P. See - Lille". Des ateliers en rez-de-chaussée viennent occuper la cour de l'usine en 1890 ou 1898. Au début du siècle, la production s'étend de la petite et grosse horlogerie aux moteurs à pétrole, à gaz et électriques puis, à partir de 1910, aux machines à écrire. Ayant exploitée à ses débuts la licence Remington, Japy choisit, après la Seconde Guerre mondiale, la licence suisse Hermès-Paillard. L'éclatement des Etablissements Japy Frères (créés en 1928) donne naissance en 1954-1955 à quatre sociétés indépendantes, dont la société de Mécanographie Japy, qui reprend les activités de l'ancien département Machines à écrire. Toute la fabrication de ces machines, dont l'usinage des pièces s'effectuait à Beaucourt et le montage à Arcueil (94), est regroupée dans l'usine des Fonteneilles. Cette dernière connaît d'importants travaux de rénovation, la construction de vastes ateliers de fabrication en 1956-1957, et la destruction de bâtiments anciens (le bâtiment longeant la route de Dasle ?). En 1961, la production atteint 40 000 machines à écrire standard de bureau (S 18) et 35 000 machines portatives (P 18), ainsi que des duplicateurs à alcool. Leur fabrication prend fin en 1971, l'entreprise étant rachetée par la société Hermès-Paillard. Les bâtiments sont ensuite occupés par la société Unelec (filiale d'Alstom, descendant de la société d'Electromécanique Japy), qui y effectue l'usinage, le bobinage et le montage des petits moteurs, et abritent également le centre de gestion du département Moteurs Industriels. C'est aujourd'hui la société de Constructions Electriques de Beaucourt (CEB), successeur d'Unelec, qui est propriétaire de l'usine. La quasi-totalité des bâtiments est sans affectation, à l'exception de quelques espaces de stockage qu'elle utilise, et d'une petite entreprise de découpage et d'emboutissage métallurgique.

Présence de machines à vapeur en 1855 et 1865.

1200 employés en 1969, 630 en 1977.

Période(s) principale(s) : 4e quart 19e siècle / 3e quart 20e siècle

Auteur(s) de l'oeuvre :

Sée E. et P. (ingénieur, signature)

Description

L'atelier de fabrication construit vers 1882 possède un étage de soubassement en moellon enduit, un rez-de-chaussée surélevé et deux étages carrés en brique. Il est couvert d'un toit à longs pans et croupe en tuile mécanique. L'extension de 1890 ou 1898 est en moellon enduit, et rez-de-chaussée couvert de sheds. L'extension de 1956 est en parpaing de béton et béton armé, à deux étages carrés, couvert d'appentis et de sheds.

Éléments descriptifs

Murs : brique, béton, béton, parpaing de béton, moellon, béton armé, enduit

Toit : tuile mécanique, fer en couverture, verre en couverture

Étages : étage de soubassement, rez-de-chaussée surélevé, 2 étages carrés

Élévation : élévation à travées

Énergie utilisée : énergie animale produite sur place, énergie thermique produite sur place, énergie électrique achetée

Sources documentaires

Documents figurés

- **Atelier d'outillage.**

Atelier d'outillage. Photographie, s.d. [vers 1948-1950].

Lieu de conservation : Archives départementales du Territoire de Belfort, Belfort- Cote du document : 9 J P 3

- **Atelier de montage des machines à écrire "Standard" et "Portatives".**

Atelier de montage des machines à écrire "Standard" et "Portatives". Photographie, s.d. [vers 1948-1950].

Lieu de conservation : Archives départementales du Territoire de Belfort, Belfort- Cote du document : 9 J P 3

- **L'usine des Fonteneilles.**

L'usine des Fonteneilles. Photographie, s.d. [début 20e siècle].

Lieu de conservation : Archives départementales du Territoire de Belfort, Belfort- Cote du document : 8 Fi 1487

- **Plan monumental des grandes usines de la vallée de Montbéliard et partie du Territoire de Belfort [l'usine des Fonteneilles].**

Plan monumental des grandes usines de la vallée de Montbéliard et partie du Territoire de Belfort [l'usine des Fonteneilles].

Dessin, s.d. [début 20e siècle].

Lieu de conservation : Archives départementales du Territoire de Belfort, Belfort- Cote du document : 9 J 1 D 4-7

- **Beaucourt. L'Usine Japy.**

Beaucourt. L'Usine Japy. Carte postale, s.d. [fin 19e ou début 20e siècle].

Lieu de conservation : Collection particulière

- **L'usine des Fonteneilles après l'incendie du 23 janvier 1881.**

L'usine des Fonteneilles après l'incendie du 23 janvier 1881. Photographie, 1881.

Lieu de conservation : Archives départementales du Territoire de Belfort, Belfort- Cote du document : 9 J P 1

- **Plan-masse de l'usine des Fonteneilles [extrait du plan parcellaire].**

Plan-masse de l'usine des Fonteneilles [extrait du plan parcellaire]. Dessin, 1896.

Lieu de conservation : Archives départementales du Territoire de Belfort, Belfort- Cote du document : O 2 O p 491

Informations complémentaires

- **Voir le dossier numérisé** : <https://patrimoine.bourgognefranchecomte.fr/gtrudov/IA90000077/index.htm>

Thématiques : patrimoine industriel du Territoire de Belfort

Aire d'étude et canton : Territoire de Belfort

Dénomination : usine de mécanique de précision, usine de quincaillerie, usine de matériel d'équipement industriel

Parties constituantes non étudiées : atelier de fabrication, bureau

© Région Bourgogne-Franche-Comté, Inventaire du patrimoine



Vue d'ensemble depuis l'est.

90, Beaucourt rue Frédéric Japy

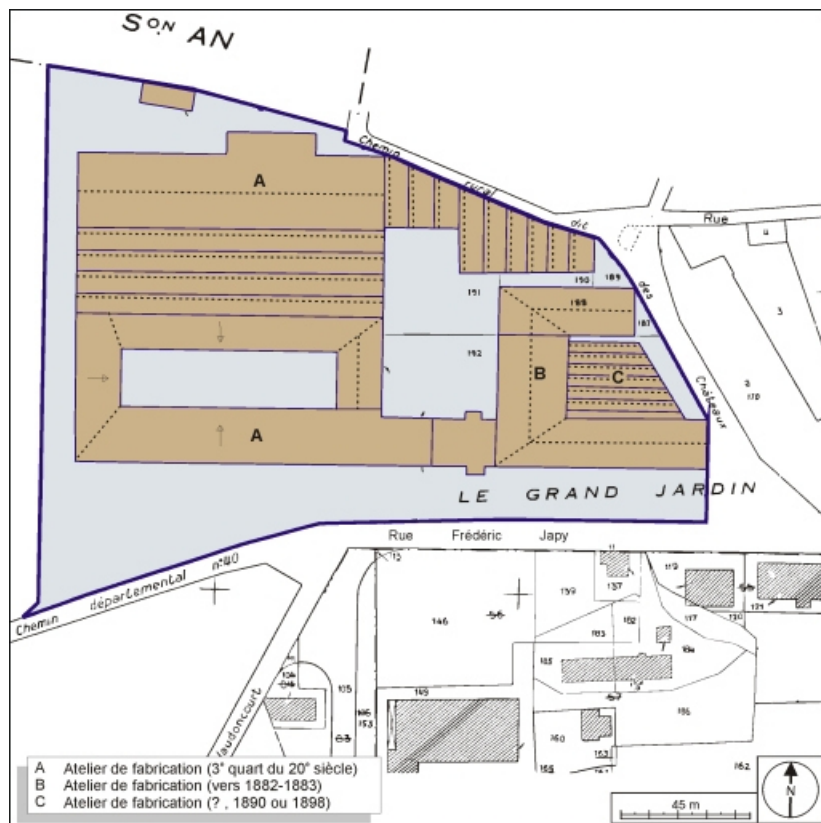
N° de l'illustration : 20029000248XA

Date : 2002

Auteur : Yves Sancey

Reproduction soumise à autorisation du titulaire des droits d'exploitation

© Région Bourgogne-Franche-Comté, Inventaire du patrimoine



Plan-masse et de situation. Extrait du plan cadastral, 1984, section AL, 1:1000 réduit à 1: 1500.
90, Beaucourt rue Frédéric Japy

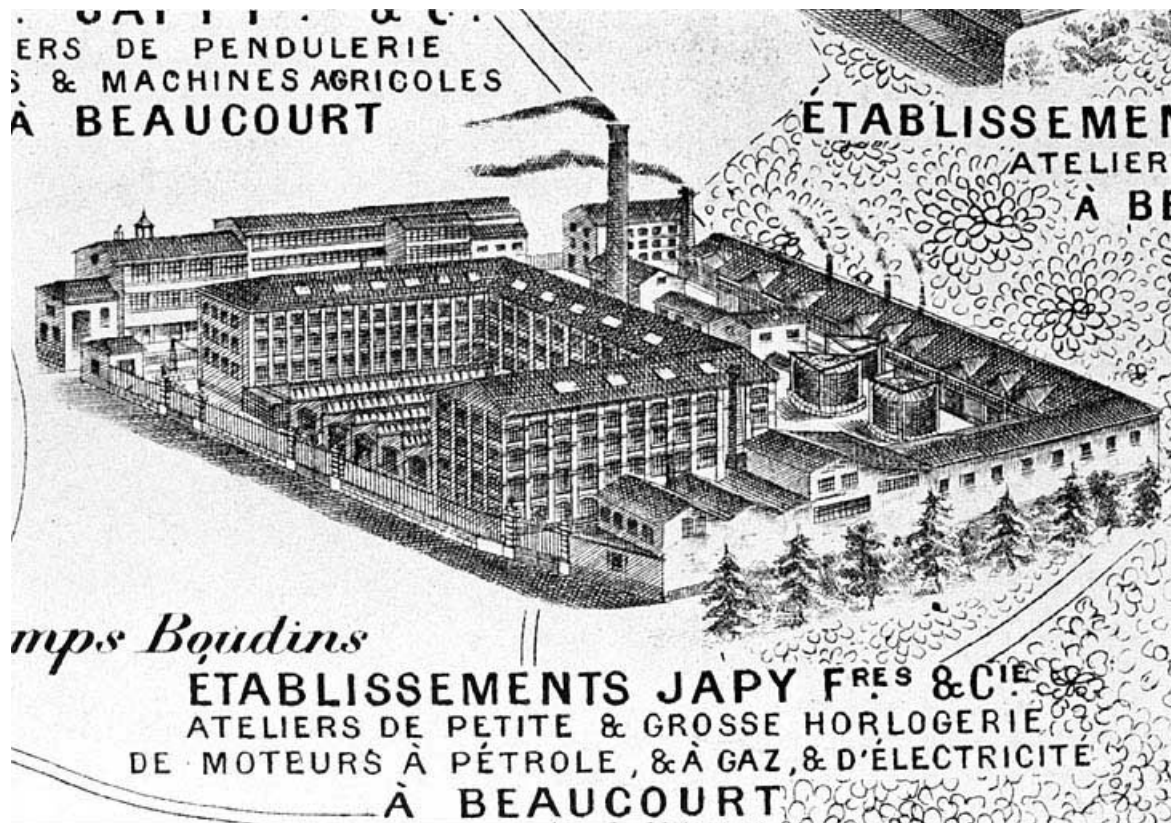
N° de l'illustration : 20039000018NUDA

Date : 2003

Auteur : André Céréza

Reproduction soumise à autorisation du titulaire des droits d'exploitation

© Région Bourgogne-Franche-Comté, Inventaire du patrimoine



Plan monumental des grandes usines de la vallée de Montbéliard et partie du Territoire de Belfort [l'usine des Fonteneilles].
90, Beaucourt rue Frédéric Japy

Source :

Dessin, s.d. [début 20e siècle]. Lieu de conservation : Archives départementales du Territoire de Belfort, Belfort.

Cote : 9 J 1 D 4-7

Lieu de conservation : Archives départementales du Territoire de Belfort, Belfort - Cote du document : 9 J 1 D 4-7

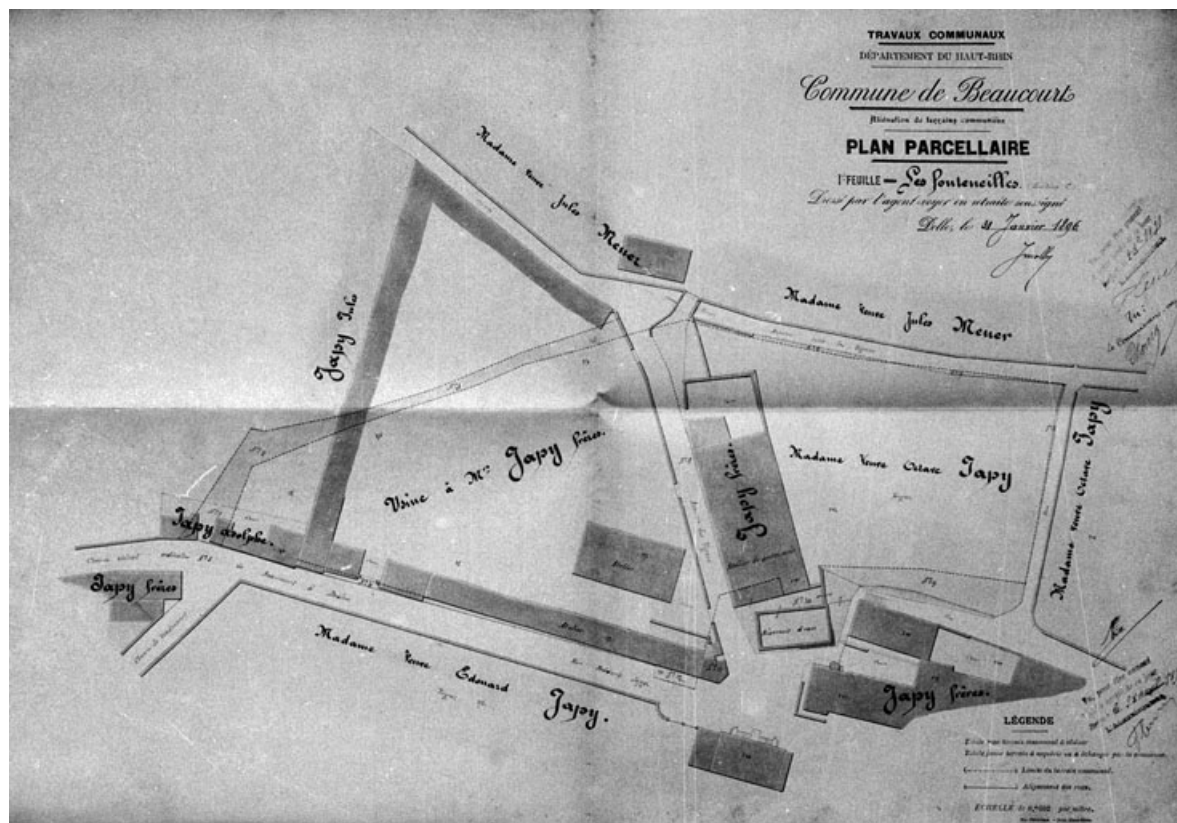
N° de l'illustration : 20029000028X

Date : 2002

Auteur : Jérôme Mongreville

Reproduction soumise à autorisation du titulaire des droits d'exploitation

© Région Bourgogne-Franche-Comté, Inventaire du patrimoine



Plan-masse de l'usine des Fonteneilles [extrait du plan parcellaire].

90, Beaucourt rue Frédéric Japy

Source :

Dessin, 1896. Lieu de conservation : Archives départementales du Territoire de Belfort, Belfort. Cote : O 2 O p 491

Lieu de conservation : Archives départementales du Territoire de Belfort, Belfort - Cote du document : O 2 O p 491

N° de l'illustration : 19829000085Z

Date : 1982

Auteur : Yves Sancey

Reproduction soumise à autorisation du titulaire des droits d'exploitation

© Région Bourgogne-Franche-Comté, Inventaire du patrimoine



L'usine des Fonteneilles après l'incendie du 23 janvier 1881.

90, Beaucourt rue Frédéric Japy

Source :

Photographie, 1881. Lieu de conservation : Archives départementales du Territoire de Belfort, Belfort. Cote : 9 J P 1

Lieu de conservation : Archives départementales du Territoire de Belfort, Belfort - Cote du document : 9 J P 1

N° de l'illustration : 19869000019Z

Date : 1986

Auteur : Yves Sancey (reproduction)

Reproduction soumise à autorisation du titulaire des droits d'exploitation

© Région Bourgogne-Franche-Comté, Inventaire du patrimoine



L'usine des Fonteneilles.

90, Beaucourt rue Frédéric Japy

Source :

Photographie, s.d. [début 20e siècle]. Lieu de conservation : Archives départementales du Territoire de Belfort, Belfort. Cote : 8 Fi 1487

Lieu de conservation : Archives départementales du Territoire de Belfort, Belfort - Cote du document : 8 Fi 1487

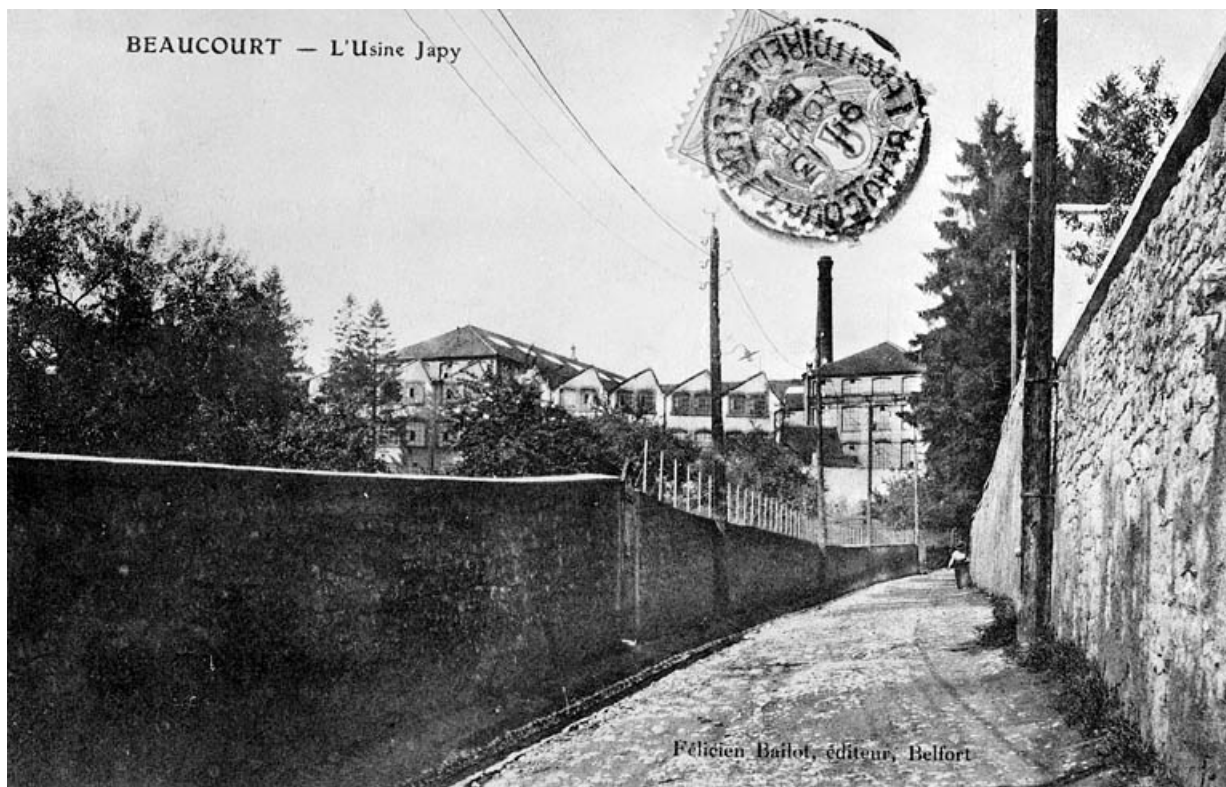
N° de l'illustration : 20019000193X

Date : 2001

Auteur : Jérôme Mongreville (reproduction)

Reproduction soumise à autorisation du titulaire des droits d'exploitation

© Région Bourgogne-Franche-Comté, Inventaire du patrimoine



Beaucourt. L'Usine Japy.
90, Beaucourt rue Frédéric Japy

Source :

Carte postale, s.d. [fin 19e ou début 20e siècle]. Lieu de conservation : collection particulière

Lieu de conservation : Collection particulière

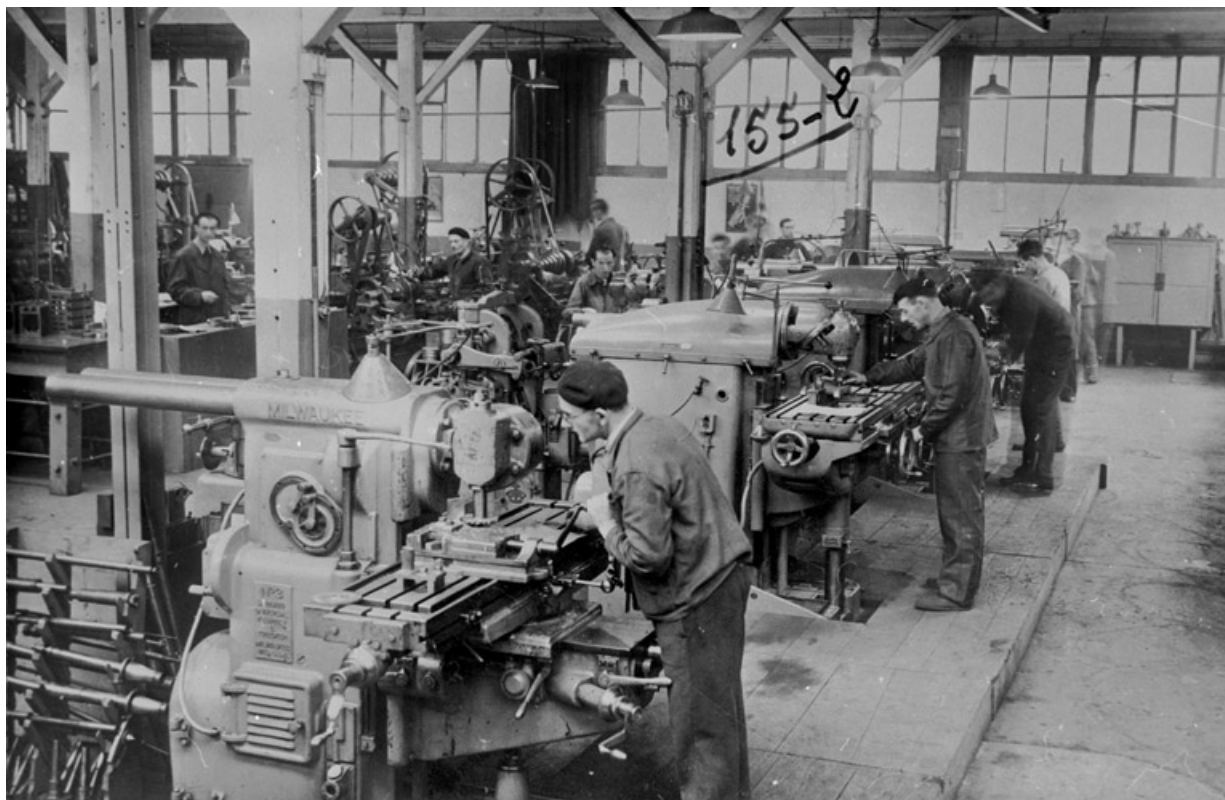
N° de l'illustration : 19799000001V

Date : 1979

Auteur : Yves Sancey (reproduction)

Reproduction soumise à autorisation du titulaire des droits d'exploitation

© Région Bourgogne-Franche-Comté, Inventaire du patrimoine



Atelier d'outillage.

90, Beaucourt rue Frédéric Japy

Source :

Photographie, s.d. [vers 1948-1950]. Lieu de conservation : Archives départementales du Territoire de Belfort, Belfort. Cote : 9 J P 3

Lieu de conservation : Archives départementales du Territoire de Belfort, Belfort - Cote du document : 9 J P 3

N° de l'illustration : 19869000023Z

Date : 1986

Auteur : Yves Sancey (reproduction)

Reproduction soumise à autorisation du titulaire des droits d'exploitation

© Région Bourgogne-Franche-Comté, Inventaire du patrimoine



Atelier de montage des machines à écrire "Standard" et "Portatives".

90, Beaucourt rue Frédéric Japy

Source :

Photographie, s.d. [vers 1948-1950]. Lieu de conservation : Archives départementales du Territoire de Belfort, Belfort. Cote : 9 J P 3

Lieu de conservation : Archives départementales du Territoire de Belfort, Belfort - Cote du document : 9 J P 3

N° de l'illustration : 19869000021Z

Date : 1986

Auteur : Yves Sancey (reproduction)

Reproduction soumise à autorisation du titulaire des droits d'exploitation

© Région Bourgogne-Franche-Comté, Inventaire du patrimoine



Vue d'ensemble depuis le sud-est en 1981. SRI. Enquête régionale sur les bâtiments industriels (1979-1981).
90, Beaucourt rue Frédéric Japy

N° de l'illustration : 19819000075X

Date : 1981

Auteur : Yves Sancey

Reproduction soumise à autorisation du titulaire des droits d'exploitation

© Région Bourgogne-Franche-Comté, Inventaire du patrimoine



Vue depuis l'est en 1981. SRI. Enquête régionale sur les bâtiments industriels (1979-1981).
90, Beaucourt rue Frédéric Japy

N° de l'illustration : 19819000076X

Date : 1981

Auteur : Yves Sancey

Reproduction soumise à autorisation du titulaire des droits d'exploitation

© Région Bourgogne-Franche-Comté, Inventaire du patrimoine



Elévation sur la cour dite du Fer à cheval en 1981. SRI. Enquête régionale sur les bâtiments industriels (1979-1981).
90, Beaucourt rue Frédéric Japy

N° de l'illustration : 19819000078X

Date : 1981

Auteur : Yves Sancey

Reproduction soumise à autorisation du titulaire des droits d'exploitation

© Région Bourgogne-Franche-Comté, Inventaire du patrimoine



La cour dite du Fer à cheval en 1981. SRI. Inventaire topographique du canton de Beaucourt (1981-1982).
90, Beaucourt rue Frédéric Japy

N° de l'illustration : 19819000077X

Date : 1981

Auteur : Yves Sancey

Reproduction soumise à autorisation du titulaire des droits d'exploitation

© Région Bourgogne-Franche-Comté, Inventaire du patrimoine



Façade postérieure du bâtiment sur la cour dite du Fer à cheval en 1981. SRI. Enquête régionale sur les bâtiments industriels (1979-1981).

90, Beaucourt rue Frédéric Japy

N° de l'illustration : 19819000079X

Date : 1981

Auteur : Yves Sancey

Reproduction soumise à autorisation du titulaire des droits d'exploitation

© Région Bourgogne-Franche-Comté, Inventaire du patrimoine



Vue d'ensemble depuis le sud-est.

N° de l'illustration : 20029000239XA

Date : 2002

Auteur : Yves Sancey

Reproduction soumise à autorisation du titulaire des droits d'exploitation

© Région Bourgogne-Franche-Comté, Inventaire du patrimoine



Vue d'ensemble rapprochée depuis le sud-est.

N° de l'illustration : 20119000006NUC4A

Date : 2011

Auteur : Jérôme Mongreville

Reproduction soumise à autorisation du titulaire des droits d'exploitation

© Région Bourgogne-Franche-Comté, Inventaire du patrimoine



Alignement des façades sud.

90, Beaucourt rue Frédéric Japy

N° de l'illustration : 20029000246X

Date : 2002

Auteur : Yves Sancey

Reproduction soumise à autorisation du titulaire des droits d'exploitation

© Région Bourgogne-Franche-Comté, Inventaire du patrimoine



La cour du Fer à cheval depuis le nord-est.

90, Beaucourt rue Frédéric Japy

N° de l'illustration : 20029000237XA

Date : 2002

Auteur : Yves Sancey

Reproduction soumise à autorisation du titulaire des droits d'exploitation

© Région Bourgogne-Franche-Comté, Inventaire du patrimoine



Travées de la façade sud.

90, Beaucourt rue Frédéric Japy

N° de l'illustration : 20029000245XA

Date : 2002

Auteur : Yves Sancey

Reproduction soumise à autorisation du titulaire des droits d'exploitation

© Région Bourgogne-Franche-Comté, Inventaire du patrimoine