

## USINE DE BOISSELLERIE MARCOTTE (USINE DE TOURNERIE), PUIS USINE TEXTILE FILATURE ET CARDÉ, USINE DE PETITE MÉTALLURGIE MGR

Bourgogne-Franche-Comté, Territoire de  
Belfort  
Chaux  
chemin Tournerie

Dossier IA90000026 réalisé en 1999  
Auteur(s) : Raphaël Favereaux



### Historique

Une usine de tournerie sur bois comprenant une scierie est construite dans la dernière décennie du 19e siècle pour Charles Marcotte. L'aménagement d'un canal permet d'alimenter la chaudière de la machine à vapeur et deux turbines. Un logement patronal, dit villa des Eparses (1984 A 284), ainsi que 5 logements d'ouvriers, semblent contemporains de l'usine. Celle-ci est spécialisée dans la fabrication de tubes, canettes et bobines en bois et carton comprimé pour l'industrie textile. De nouveaux bâtiments couverts de sheds sont bâtis avant 1918. La tournerie ferme ses portes vers 1932. Les bâtiments sont réutilisés après la Seconde Guerre mondiale par la société Filature et Cardé de Senheim (68). Les Ets Degout, société de mécanique générale fondée à Belfort en 1907, s'installent sur le site en 1968 sous la nouvelle dénomination Mécanique Générale Rectification (MGR). Elle poursuit actuellement une activité de petite métallurgie, avec un département mécanique (usinage des pièces) et un département tôlerie. Depuis 1968, divers travaux ont été effectués : construction d'un entrepôt industriel et remplacement des sheds de l'atelier de fabrication par un toit à longs pans en 1979, destruction de la chaudière et de la salle de la machine à vapeur. Les parcelles situées le long de la route départementale (1944 B 656, 803, 804) et servant du temps de la tournerie de parc à grumes, ont été vendues et sont actuellement occupées par une entreprise de vente de matériaux de construction et un entreprise de maçonnerie. Le logement patronal sert aujourd'hui de bureaux à une institution pour handicapés physiques.

Une machine à vapeur attestée au début du 20e siècle, deux turbines dans le premier quart du 20e siècle.  
100 ouvriers en 1897, 130 en 1907.

**Période(s) principale(s) :** limite 19e siècle 20e siècle / 4e quart 20e siècle

### Description

Les ateliers de fabrication sont en moellon de grès et résidu industriel en gros oeuvre, avec enduit et essentage métallique, couverts d'un toit à longs pans en ciment amiante et de sheds en tuile mécanique. Les logements ouvriers, à deux logements, sont en rez-de-chaussée avec un étage de comble. Le logement patronal possède un étage carré et deux étages de comble.

### Éléments descriptifs

**Murs :** grès, béton, résidu industriel en gros oeuvre, brique, moellon, parpaing de béton, enduit, essentage de tôle

**Toit :** tuile mécanique, ciment amiante en couverture, fer en couverture, verre en couverture

**Étages :** 2 étages carrés

**Énergie utilisée :** énergie hydraulique produite sur place, énergie thermique produite sur place, énergie électrique achetée, énergie électrique produite sur place

### Sources documentaires

#### Documents figurés

- Chaux (Territoire de Belfort). Les Eparses.

Chaux (Territoire de Belfort). Les Eparses. Carte postale, Andrès imp. (Giromagny), s.d. [fin 19e ou début 20e siècle].  
Lieu de conservation : Archives départementales du Territoire de Belfort, Belfort- Cote du document : 7 Fi Chaux 5

- **Demande de réglementation du barrage du sieur Marcotte - Plan des lieux.**

Demande de réglementation du barrage du sieur Marcotte - Plan des lieux. Dessin, calque, plume, lavis, échelle 1:2500, Belfort, le 13 août 1912.

Lieu de conservation : Archives départementales du Territoire de Belfort, Belfort- Cote du document : 7 S 115

- **Les Ets Marcotte et Cie.**

Les Ets Marcotte et Cie. Photographie, s.d. [vers 1927]. Dans : " L'illustration économique et financière ", 1927, p. 62.

## Informations complémentaires

- **Voir le dossier numérisé** : <https://patrimoine.bourgognefranchecomte.fr/gtrudov/IA90000026/index.htm>

**Thématiques** : patrimoine industriel du Territoire de Belfort

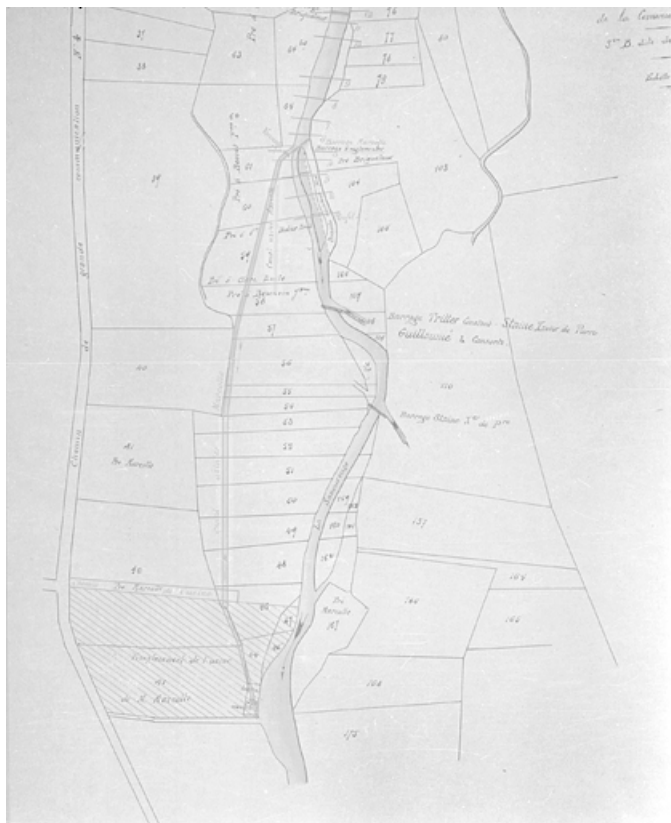
**Aire d'étude et canton** : Territoire de Belfort

**Hydrographie** : dérivation de la Savoureuse

**Dénomination** : usine de boissellerie, usine de petite métallurgie

**Parties constituantes non étudiées** : bâtiment d'eau, atelier de fabrication, atelier de réparation, entrepôt industriel, logement patronal, logement d'ouvriers, conciergerie, bureau, transformateur

© Région Bourgogne-Franche-Comté, Inventaire du patrimoine



**Demande de réglementation du barrage du sieur Marcotte - Plan des lieux.**

90, Chaux chemin Tournerie

**Source :**

**Dessin, calque, plume, lavis, échelle 1:2500, Belfort, le 13 août 1912. Lieu de conservation : Archives départementales du Territoire de Belfort, Belfort. Cote : 7 S 115**

Lieu de conservation : Archives départementales du Territoire de Belfort, Belfort - Cote du document : 7 S 115

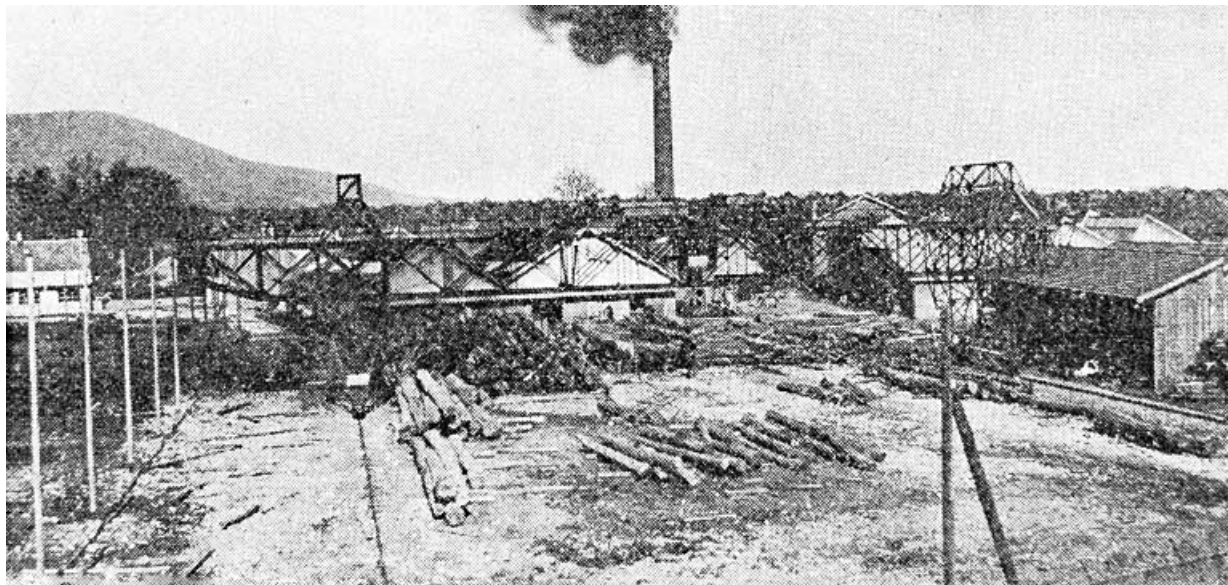
N° de l'illustration : 20019000256X

Date : 2001

Auteur : Jérôme Mongreville

Reproduction soumise à autorisation du titulaire des droits d'exploitation

© Région Bourgogne-Franche-Comté, Inventaire du patrimoine



**Les Ets Marcotte et Cie.**  
90, Chaux chemin Tournerie

**Source :**

**Photographie, s.d. [vers 1927]. Dans : " L'Illustration économique et financière ", 1927, p. 62.**

N° de l'illustration : 20019000518X

Date : 2001

Auteur : Jérôme Mongreville (reproduction)

Reproduction soumise à autorisation du titulaire des droits d'exploitation

© Région Bourgogne-Franche-Comté, Inventaire du patrimoine



**Chaux (Territoire de Belfort). Les Eparses.**

90, Chaux chemin Tournerie

**Source :**

**Carte postale, Andrès imp. (Giromagny), s.d. [fin 19e ou début 20e siècle]. Lieu de conservation : Archives départementales du Territoire de Belfort, Belfort. Cote : 7 Fi Chaux 5**

Lieu de conservation : Archives départementales du Territoire de Belfort, Belfort - Cote du document : 7 Fi Chaux 5

N° de l'illustration : 20019000092X

Date : 2001

Auteur : Jérôme Mongreville (reproduction)

Reproduction soumise à autorisation du titulaire des droits d'exploitation

© Région Bourgogne-Franche-Comté, Inventaire du patrimoine



**Vue d'ensemble depuis le nord.**

90, Chaux chemin Tournerie

N° de l'illustration : 20009000077ZA

Date : 2000

Auteur : Yves Sancey

Reproduction soumise à autorisation du titulaire des droits d'exploitation

© Région Bourgogne-Franche-Comté, Inventaire du patrimoine



**Vue d'ensemble depuis le nord-est.**

90, Chaux chemin Tournerie

N° de l'illustration : 20009000071ZA

Date : 2000

Auteur : Yves Sancey

Reproduction soumise à autorisation du titulaire des droits d'exploitation

© Région Bourgogne-Franche-Comté, Inventaire du patrimoine



**Ateliers de fabrication et conciergerie depuis l'est.**

90, Chaux chemin Tournerie

N° de l'illustration : 20009000073ZA

Date : 2000

Auteur : Yves Sancey

Reproduction soumise à autorisation du titulaire des droits d'exploitation

© Région Bourgogne-Franche-Comté, Inventaire du patrimoine



**Façade postérieure des ateliers de fabrication.**

90, Chaux chemin Tournerie

N° de l'illustration : 20009000075ZA

Date : 2000

Auteur : Yves Sancey

Reproduction soumise à autorisation du titulaire des droits d'exploitation

© Région Bourgogne-Franche-Comté, Inventaire du patrimoine



**Bâtiment d'eau et atelier de fabrication (au fond) et logement.**

90, Chaux chemin Tournerie

N° de l'illustration : 20009000079ZA

Date : 2000

Auteur : Yves Sancey

Reproduction soumise à autorisation du titulaire des droits d'exploitation

© Région Bourgogne-Franche-Comté, Inventaire du patrimoine



**Façade de l'atelier de fabrication (à gauche) et atelier de réparation (à droite).**  
90, Chaux chemin Tournerie

N° de l'illustration : 20009000081ZA

Date : 2000

Auteur : Yves Sancey

Reproduction soumise à autorisation du titulaire des droits d'exploitation

© Région Bourgogne-Franche-Comté, Inventaire du patrimoine



**Ateliers de fabrication depuis la cour.**

90, Chaux chemin Tournerie

N° de l'illustration : 20009000067ZA

Date : 2000

Auteur : Yves Sancey

Reproduction soumise à autorisation du titulaire des droits d'exploitation

© Région Bourgogne-Franche-Comté, Inventaire du patrimoine



**Bureaux et atelier de fabrication.**

90, Chaux chemin Tournerie

N° de l'illustration : 20009000069X

Date : 2000

Auteur : Yves Sancey

Reproduction soumise à autorisation du titulaire des droits d'exploitation

© Région Bourgogne-Franche-Comté, Inventaire du patrimoine



**Entrepôt industriel.**

90, Chaux chemin Tournerie

N° de l'illustration : 20009000068X

Date : 2000

Auteur : Yves Sancey

Reproduction soumise à autorisation du titulaire des droits d'exploitation

© Région Bourgogne-Franche-Comté, Inventaire du patrimoine



**Logements ouvriers.**

90, Chaux chemin Tournerie

N° de l'illustration : 20009000082X

Date : 2000

Auteur : Yves Sancey

Reproduction soumise à autorisation du titulaire des droits d'exploitation

© Région Bourgogne-Franche-Comté, Inventaire du patrimoine



**Le logement patronal depuis le nord.**  
90, Chaux chemin Tournerie

N° de l'illustration : 19999000036X

Date : 1999

Auteur : Yves Sancey

Reproduction soumise à autorisation du titulaire des droits d'exploitation

© Région Bourgogne-Franche-Comté, Inventaire du patrimoine



**Façade sud-est du logement patronal.**

90, Chaux chemin Tournerie

N° de l'illustration : 19999000035ZA

Date : 1999

Auteur : Yves Sancey

Reproduction soumise à autorisation du titulaire des droits d'exploitation

© Région Bourgogne-Franche-Comté, Inventaire du patrimoine