

## USINE DE PETITE MÉTALLURGIE SCHMERBER, PUIS SCHMERBER FILS ET CIE, PUIS KERN, PUIS TRÉFILOR, PUIS USINE DE TRAITEMENT DE SURFACE DES MÉTAUX REVÊTEMENT ET DÉCORATION, ACTUELLEMENT THÉCLA

Bourgogne-Franche-Comté, Territoire de  
Belfort  
Rougemont-le-Château  
8, 10 route de Leval

Dossier IA90000017 réalisé en 1999  
Auteur(s) : Raphaël Favereaux



### Historique

Le plan cadastral napoléonien atteste la présence en 1832 d'un moulin appartenant à François Rimbole. Une petite usine de serrurerie-quincaillerie est construite avant 1860 sur le site pour Edouard Schmerber. La société Schmerber fils et Cie, fondée avant 1882 et spécialisée dans la fabrication de pièces pour machines textiles, cesse ses activités peu avant 1910. Les bâtiments sont achetés en 1919 par Pierre et Joseph Kern. Leur société, Kern Frères, devenue société anonyme des Ets Kern en 1923, produit des toiles et rubans transporteurs métalliques, tamis, ronces et grillages ondulés. Les Ets Kern sont repris en 1936 par Tréfilor, qui conserve la raison sociale, puis par M. Stein en 1940. En 1957, la Société Revêtement et Décoration (filiale de la société Thécla de Delle, 90) implante une nouvelle activité : le polissage et chromage des pièces métalliques. De nouveaux ateliers en rez-de-chaussée sont construits en 1963. Détruit par un incendie en 1972, l'atelier de fabrication original est reconstruit peu après, mais amputé de son étage carré et doublé en profondeur. Après le dépôt de bilan de la Société Revêtement et Décoration en 1987, la société Thécla poursuit l'activité de chromage-polissage sur des pièces provenant de l'usine de Delle. Le site devrait être désaffecté en 2000. Une locomobile à vapeur de 6 ch et une roue hydraulique attestées en 1860. 66 personnes en 1892, 40 en 1939, 68 en 1978, 10 en 1999.

**Période(s) principale(s) :** milieu 19e siècle / 3e quart 20e siècle  
**Dates :** 1963 (daté par source)

### Description

L'atelier de fabrication, en moellon de grès enduit, a été agrandi, après l'incendie de 1972, en parpaing de béton et béton armé, et recouvert en ciment amiante. Les extensions des ateliers, construits en 1963 en rez-de-chaussée, sont en pan de fer hourdé de parpaing de béton, avec enduit, et couvert en ciment amiante. L'ancienne forge et le bureau, en rez-de-chaussée, sont construits en moellon de grès enduit, couverts d'un toit à longs pans et tuile mécanique. La conciergerie possède un étage de comble et l'ancien logement un étage carré.

### Éléments descriptifs

**Murs :** grès, béton, moellon, parpaing de béton, pan de fer, enduit

**Toit :** tuile mécanique, ciment amiante en couverture, verre en couverture

**Étages :** 1 étage carré

**Énergie utilisée :** énergie hydraulique produite sur place, énergie thermique produite sur place, énergie électrique achetée

### Sources documentaires

#### Documents figurés

- Plan de l'établissement de Mr Schmerber à Rougemont dressé à l'appui d'une demande en autorisation de locomobile.

Plan de l'établissement de Mr Schmerber à Rougemont dressé à l'appui d'une demande en autorisation de locomobile.  
Dessin, plume, lavis, échelle 1:100, s.d. [1860].

Lieu de conservation : Archives départementales du Territoire de Belfort, Belfort- Cote du document : 8 S 92

- **Machine locomobile [vue de face et de côté].**

Machine locomobile [vue de face et de côté]. Dessin, calque, plume, s.d. [1860].

Lieu de conservation : Archives départementales du Territoire de Belfort, Belfort- Cote du document : 8 S 92

## Informations complémentaires

- **Voir le dossier numérisé** : <https://patrimoine.bourgognefranchecomte.fr/gtrudov/IA90000017/index.htm>

**Thématiques** : patrimoine industriel du Territoire de Belfort

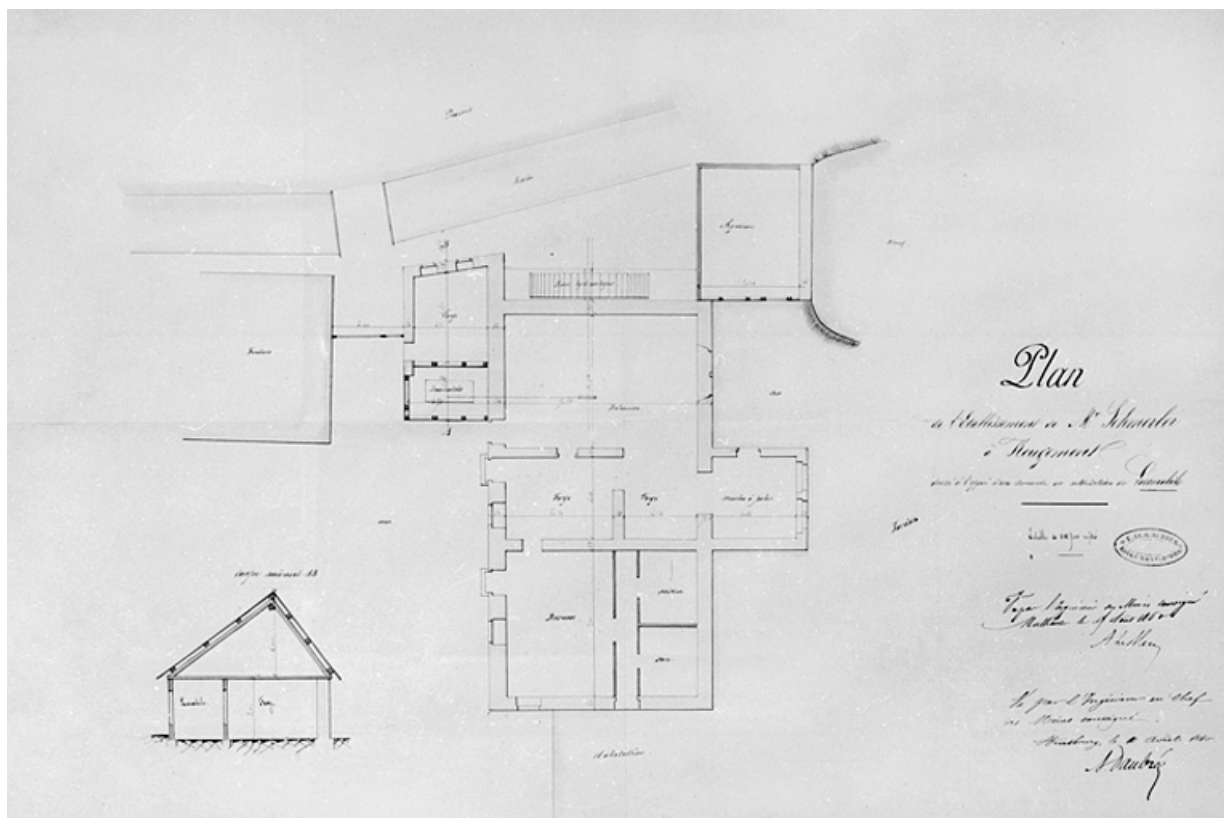
**Aire d'étude et canton** : Territoire de Belfort

**Hydrographie** : dérivation de la Saint-Nicolas

**Dénomination** : usine de petite métallurgie, usine de traitement de surface des métaux

**Parties constituantes non étudiées** : atelier de fabrication, atelier de réparation, logement, bureau, conciergerie, bief de dérivation

© Région Bourgogne-Franche-Comté, Inventaire du patrimoine



**Plan de l'établissement de Mr Schmerber à Rougemont dressé à l'appui d'une demande en autorisation de locomobile.**  
90, Rougemont-le-Château, 8, 10 route de Leval

**Source :**

**Dessin, plume, lavis, échelle 1:100, s.d. [1860]. Lieu de conservation : Archives départementales du Territoire de Belfort, Belfort. Cote : 8 S 92**

Lieu de conservation : Archives départementales du Territoire de Belfort, Belfort - Cote du document : 8 S 92

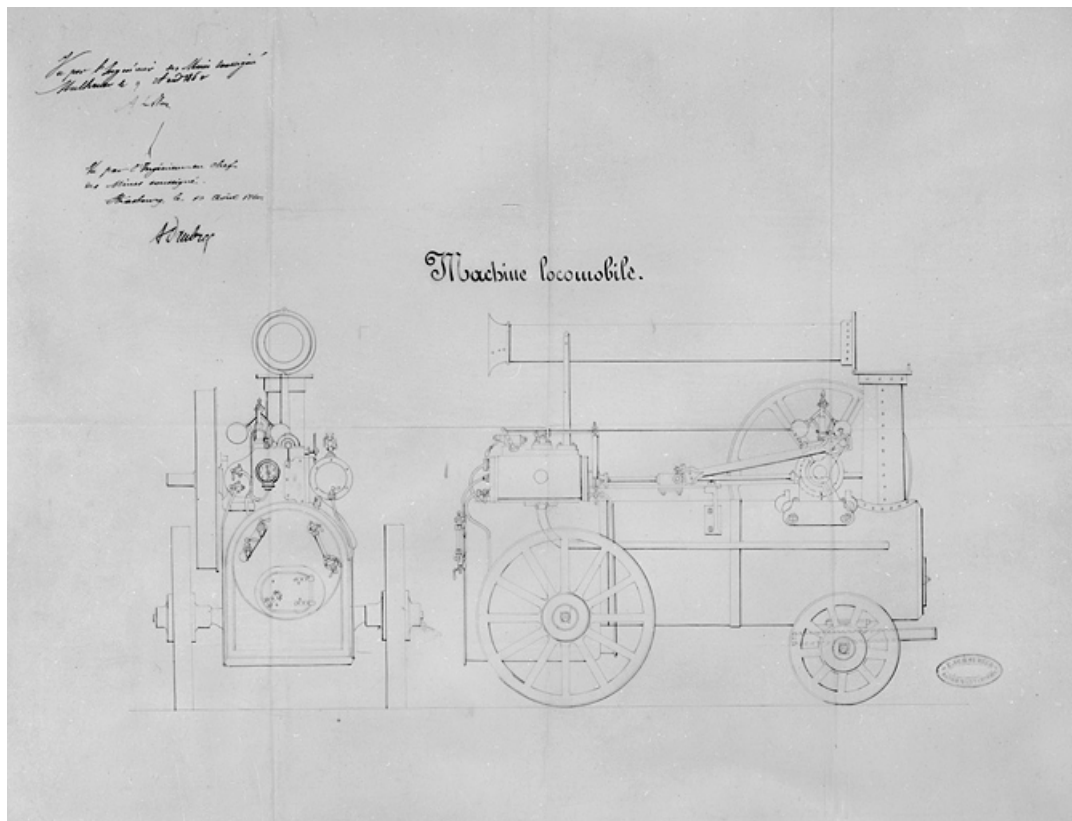
N° de l'illustration : 20019000012V

Date : 2001

Auteur : Jérôme Mongreville

Reproduction soumise à autorisation du titulaire des droits d'exploitation

© Région Bourgogne-Franche-Comté, Inventaire du patrimoine



**Machine locomobile [vue de face et de côté].**

90, Rougemont-le-Château, 8, 10 route de Leval

**Source :**

**Dessin, calque, plume, s.d. [1860]. Lieu de conservation : Archives départementales du Territoire de Belfort, Belfort. Cote : 8 S 92**

Lieu de conservation : Archives départementales du Territoire de Belfort, Belfort - Cote du document : 8 S 92

N° de l'illustration : 20019000013V

Date : 2001

Auteur : Jérôme Mongreville

Reproduction soumise à autorisation du titulaire des droits d'exploitation

© Région Bourgogne-Franche-Comté, Inventaire du patrimoine



**Vue d'ensemble depuis le sud.**

90, Rougemont-le-Château, 8, 10 route de Leval

N° de l'illustration : 19999000079ZA

Date : 1999

Auteur : Yves Sancey

Reproduction soumise à autorisation du titulaire des droits d'exploitation

© Région Bourgogne-Franche-Comté, Inventaire du patrimoine



**Entrée de l'usine.**

90, Rougemont-le-Château, 8, 10 route de Leval

N° de l'illustration : 19999000081ZA

Date : 1999

Auteur : Yves Sancey

Reproduction soumise à autorisation du titulaire des droits d'exploitation

© Région Bourgogne-Franche-Comté, Inventaire du patrimoine



**La conciergerie.**

90, Rougemont-le-Château, 8, 10 route de Leval

N° de l'illustration : 19999000083ZA

Date : 1999

Auteur : Yves Sancey

Reproduction soumise à autorisation du titulaire des droits d'exploitation

© Région Bourgogne-Franche-Comté, Inventaire du patrimoine



**Bureau et ateliers de fabrication depuis le nord.**

90, Rougemont-le-Château, 8, 10 route de Leval

N° de l'illustration : 19999000086ZA

Date : 1999

Auteur : Yves Sancey

Reproduction soumise à autorisation du titulaire des droits d'exploitation

© Région Bourgogne-Franche-Comté, Inventaire du patrimoine



**Atelier de fabrication et logement.**

90, Rougemont-le-Château, 8, 10 route de Leval

N° de l'illustration : 19999000087X

Date : 1999

Auteur : Yves Sancey

Reproduction soumise à autorisation du titulaire des droits d'exploitation

© Région Bourgogne-Franche-Comté, Inventaire du patrimoine



**Atelier de fabrication depuis le sud-est.**

90, Rougemont-le-Château, 8, 10 route de Leval

N° de l'illustration : 19999000088X

Date : 1999

Auteur : Yves Sancey

Reproduction soumise à autorisation du titulaire des droits d'exploitation

© Région Bourgogne-Franche-Comté, Inventaire du patrimoine



**Atelier de fabrication, bureaux et forge depuis l'ouest.**

90, Rougemont-le-Château, 8, 10 route de Leval

N° de l'illustration : 19999000093ZA

Date : 1999

Auteur : Yves Sancey

Reproduction soumise à autorisation du titulaire des droits d'exploitation

© Région Bourgogne-Franche-Comté, Inventaire du patrimoine



**L'atelier de forge vu de trois quarts.**

90, Rougemont-le-Château, 8, 10 route de Leval

N° de l'illustration : 19999000095ZA

Date : 1999

Auteur : Yves Sancey

Reproduction soumise à autorisation du titulaire des droits d'exploitation

© Région Bourgogne-Franche-Comté, Inventaire du patrimoine



**Ateliers de fabrication ouest.**

90, Rougemont-le-Château, 8, 10 route de Leval

N° de l'illustration : 19999000091ZA

Date : 1999

Auteur : Yves Sancey

Reproduction soumise à autorisation du titulaire des droits d'exploitation

© Région Bourgogne-Franche-Comté, Inventaire du patrimoine