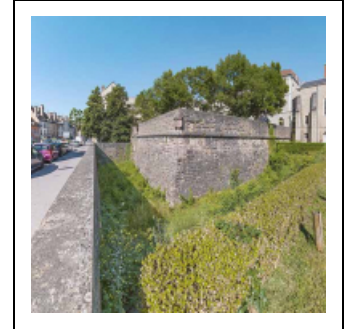


BASTION ROYAL

Bourgogne-Franche-Comté, Saône-et-Loire
Chalon-sur-Saône
rue de Dijon, rue de Belfort

Dossier IA71003783 réalisé en 2024 revu en
2025

Auteur(s) : Guillaume Gézolme



Historique

Bellarmato projette l'implantation d'une porte au nord de l'enceinte en cours de construction. Cette porte est destinée à remplacer celle du Pontet, accès principal à la "haute enceinte". Pour protéger la future artère, l'ingénieur fait bâtir un nouveau bastion à la place de l'église Sainte-Croix, qu'il fait démolir. Les travaux débutent dès 1547 sous la responsabilité de Berthelon, maître maçon du roi. Vers 1558, le bastion et la porte dite de Beaune sont en service. Devenus inutiles, la porte du Pontet et son boulevard sont détruits en 1592. La porte monumentale de Beaune était encadrée par deux bâtiments parallèles servant de caserne. Un corps de garde en dehors de l'enceinte est bâti en prolongement du pont qui enjambe le fossé. Une gravure de 1780, dont l'auteur est probablement Lallemand, représente le corps de garde et la porte de Beaune. Imposante, la partie médiane de la porte était probablement décorée et ornée d'un blason en référence au Roi (armes royales sculptées et entourées du collier de la Toison d'Or selon J. Chevrier). Le bastion disposait d'une canonnière qui flanquait la courtine en direction de la porte. Sa forme atypique, ses faces étant parallèles à la courtine, ne lui permettait pas d'être totalement flanqué par ses comparses voisins. Dès le 18^e siècle, l'inutilité des bastions est mise en avant. Un plan du 4 décembre 1739 par Montorge, ingénieur en chef des ville et citadelle de Chalon, annonce la destruction au bastion Royal d'un cavalier dont les terres serviront au glacis de la citadelle côté ville. En mai 1776, l'intendant Dupleix de Bacquencourt autorise les officiers municipaux de Chalon à amodier les bâtiments de la porte de Beaune à Adrien Musard pour six années au prix de 850 livres par an. La porte et les bâtiments adjacents sont démolis en 1840 en vue de l'aménagement de la route de Belfort. Le bastion est conservé, mais laissé à l'abandon. Au début des années 2000, l'ouvrage est totalement restauré. Les travaux consistent à remplacer les pierres en mauvais état, refaire le cordon, remonter les parapets et recreuser les fossés. Ce chantier a également permis de reprendre la canonnière. Le matériau utilisé provient d'une carrière située à Saint-Martin-Belle-Roche (71).

Période(s) principale(s) : 2^e quart 16^e siècle

Auteur(s) de l'oeuvre :

Girolamo Bellarmato (ingénieur militaire, attribution par source), Gabriel Bertholon (maître maçon, attribution par source)

Description

L'ouvrage a la forme d'un pentagone irrégulier (quasiment rectangulaire), ses faces étant parallèles à la courtine. Edifié en pierre de taille, il est entouré de fossés. Une canonnière, restaurée, permet de flanquer le rempart en direction de l'ancienne porte de Beaune. Les angles du bastion avaient des échauguettes.

Éléments descriptifs

Murs : calcaire, pierre de taille

Plan : système bastionné

Sources documentaires

Documents d'archives

- **Service Historique de la Défense, Vincennes : 1 VH 558. Projets des travaux à effectuer aux bâtiments militaires de la place : mémoires, états, correspondance, plans. 1691-1875.**
Service Historique de la Défense, Vincennes : 1 VH 558. Projets des travaux à effectuer aux bâtiments militaires de la place : mémoires, états, correspondance, plans. 1691-1875.
Lieu de conservation : Ministère de la Défense, Service historique de la Défense, Vincennes- Cote du document : 1 VH 558
- **Archives municipales, Chalon-sur-Saône : Série DD. Biens communaux - eaux et forêts - travaux publics - voirie. 1361-An V.**
Archives municipales, Chalon-sur-Saône : Série DD. Biens communaux - eaux et forêts - travaux publics - voirie. 1361-1791.
Lieu de conservation : Archives municipales, Chalon-sur-Saône- Cote du document : DD

Documents figurés

- **Porte de Beaune. 1780.**
Porte de Beaune. Estampe, s.n. 1780. Ed Lith Bressend à Bourg. 31 x 19 cm, sans échelle.
Lieu de conservation : Archives départementales de Saône-et-Loire, Mâcon- Cote du document : 2 Fi 1/94

Bibliographie

- **Bodin, Sophie. Chalon, sur la Saône. Une ville frontalière au temps de la Renaissance (1477-1610). 2024.**
Bodin, Sophie. Chalon, sur la Saône. Une ville frontalière au temps de la Renaissance (1477-1610). Vy-lès-Filain : Editions Franche-Bourgogne, 2024.
- **Gras, Pierre. Les fortifications et la topographie ancienne de Chalon. 1943.**
Gras, Pierre. Les fortifications et la topographie ancienne de Chalon. In : Mémoires de la Société d'Histoire et d'Archéologie de Chalon-sur-Saône, t. 30, 1943.

Informations complémentaires

Protection

classé MH : 1937/12/28

Remparts du 16e siècle : classement par arrêté du 28 décembre 1937.

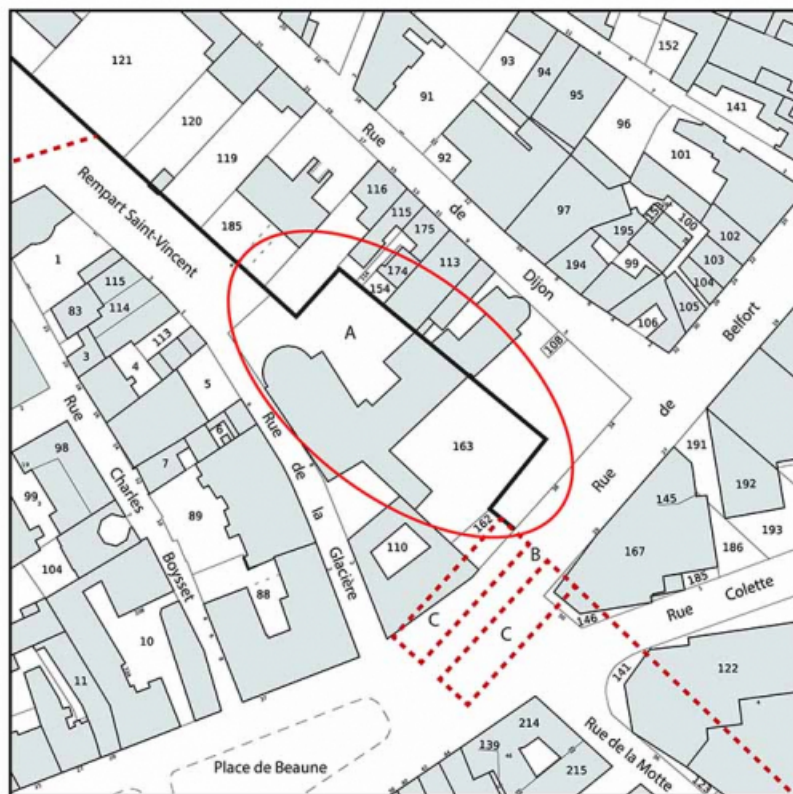
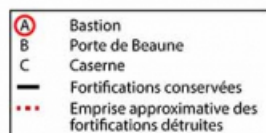
Thématiques : fortifications royales et nationales en Bourgogne-Franche-Comté

Aire d'étude et canton : Bourgogne-Franche-Comté

Dénomination : bastion

Parties constituantes non étudiées : porte de ville, caserne, corps de garde

© Région Bourgogne-Franche-Comté, Inventaire du patrimoine



Plan-masse et de situation. Extrait du plan cadastral, 2025, 1/1 000.

71, Chalon-sur-Saône rue de Dijon

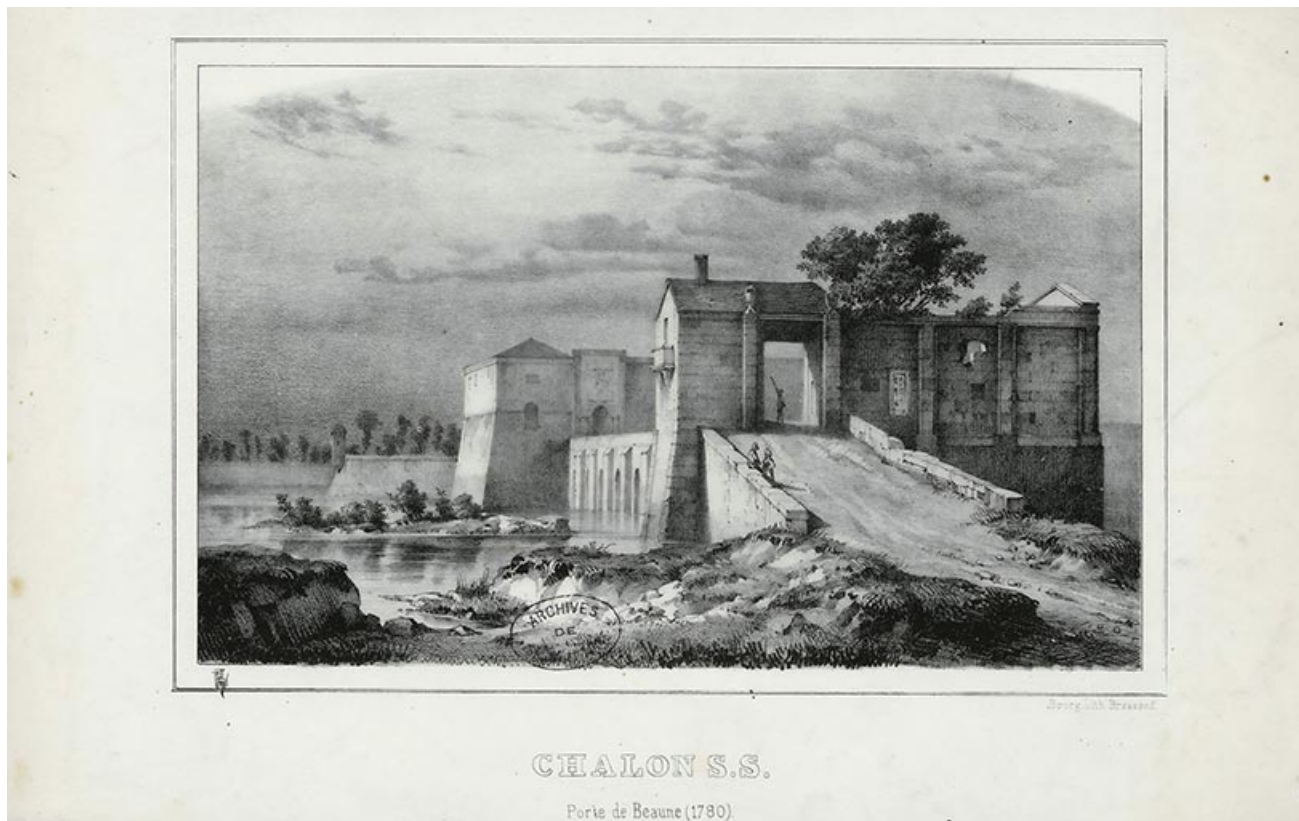
N° de l'illustration : 20257100356NUDA

Date : 2025

Auteur : Aline Thomas

Reproduction soumise à autorisation du titulaire des droits d'exploitation

© Région Bourgogne-Franche-Comté, Inventaire du patrimoine



Porte de Beaune. 1780.

71, Chalon-sur-Saône rue de Dijon

Source :

Porte de Beaune. Estampe, s.n. 1780. Ed Lith Bressend à Bourg. 31 x 19 cm, sans échelle.

Lieu de conservation : Archives départementales de Saône-et-Loire, Mâcon - Cote du document : 2 Fi 1/94

N° de l'illustration : 20247100081NUC4A

Date : 2024

Reproduction soumise à autorisation du titulaire des droits d'exploitation

© Archives départementales de Saône-et-Loire



[Photographie montrant le bâtiment du pensionnat Jolyet situé rue de Belfort avec le bastion Royal mis à jour mais pas encore restauré]. 1995. (2Fi8).

71, Chalon-sur-Saône rue de Dijon

Source :

[Photographie montrant le bâtiment du pensionnat Jolyet situé rue de Belfort avec le bastion Royal mis à jour mais pas encore restauré]. Photographie. 1995.

Lieu de conservation : Archives municipales, Chalon-sur-Saône - Cote du document : 2Fi8

N° de l'illustration : 20257100007NUC1A

Date : 2025

Reproduction soumise à autorisation du titulaire des droits d'exploitation

© Archives de Chalon



Vue générale.

71, Chalon-sur-Saône rue de Dijon

N° de l'illustration : 20247100102NUC4A

Date : 2024

Auteur : Thierry Kuntz

Reproduction soumise à autorisation du titulaire des droits d'exploitation

© Région Bourgogne-Franche-Comté, Inventaire du patrimoine



Vue rapprochée.

71, Chalon-sur-Saône rue de Dijon

N° de l'illustration : 20247100048NUC4A

Date : 2024

Auteur : Thierry Kuntz

Reproduction soumise à autorisation du titulaire des droits d'exploitation

© Région Bourgogne-Franche-Comté, Inventaire du patrimoine



Détail de la maçonnerie.

71, Chalon-sur-Saône rue de Dijon

N° de l'illustration : 20247100104NUC4A

Date : 2024

Auteur : Thierry Kuntz

Reproduction soumise à autorisation du titulaire des droits d'exploitation

© Région Bourgogne-Franche-Comté, Inventaire du patrimoine



Le bastion, vu depuis la rue de Belfort.

71, Chalon-sur-Saône rue de Dijon

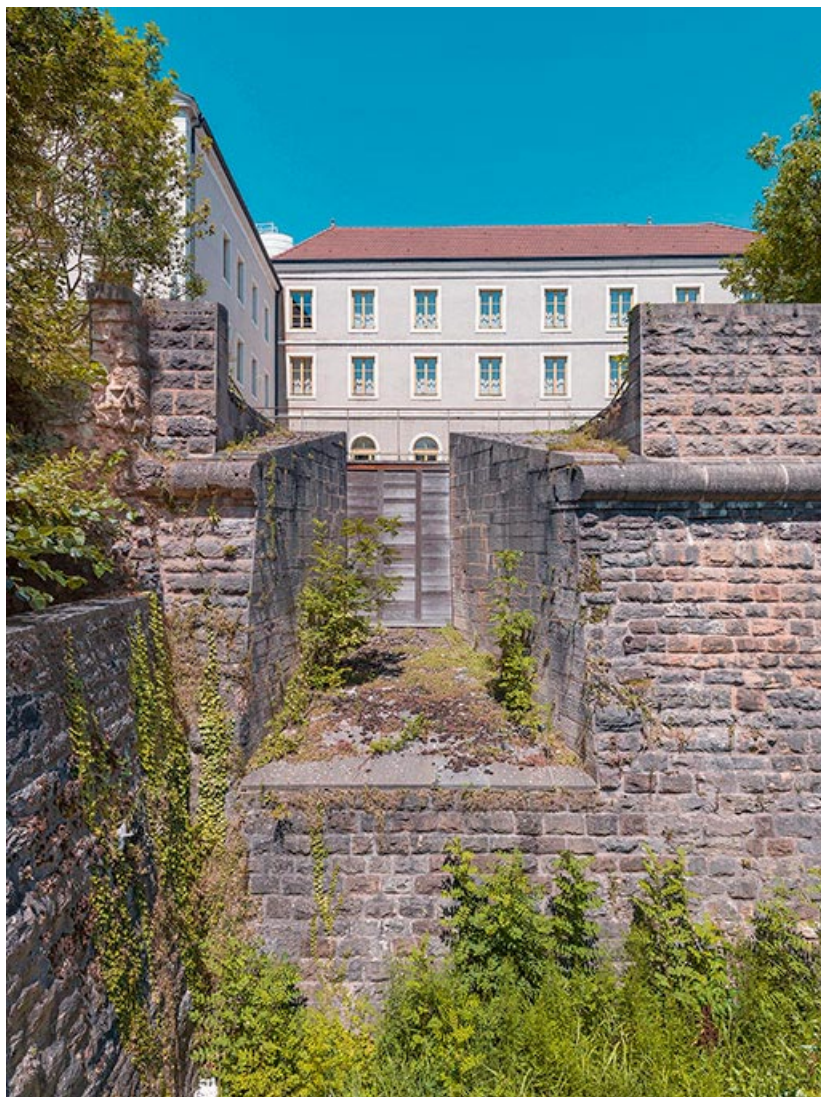
N° de l'illustration : 20247100103NUC4A

Date : 2024

Auteur : Thierry Kuntz

Reproduction soumise à autorisation du titulaire des droits d'exploitation

© Région Bourgogne-Franche-Comté, Inventaire du patrimoine



La canonnière du bastion Royal.

71, Chalon-sur-Saône rue de Dijon

N° de l'illustration : 20247100097NUC4A

Date : 2024

Auteur : Thierry Kuntz

Reproduction soumise à autorisation du titulaire des droits d'exploitation

© Région Bourgogne-Franche-Comté, Inventaire du patrimoine