

## DEMEURE, DITE "CHÂTEAU D'ESSIAT", ET FERME

Bourgogne-Franche-Comté, Saône-et-Loire  
Sarry  
Essiat

Dossier IA71003569 réalisé en 2019  
Auteur(s) : Philippe Mairot, Aurélien Michel



### Historique

#### La famille Merle

En 1825, date de l'établissement du cadastre à Sarry, Jean-Marie Merle (1790-1885) est propriétaire du domaine d'Essiat. Ce dernier descend d'une lignée de laboureurs, attestés depuis le XVI<sup>e</sup> siècle au village de la Béluze, dans la paroisse de Briant, devenus marchands-fermiers au XVIII<sup>e</sup> siècle. Vers 1690, son trisaïeul, Méry (ou Mairy) Merle (1663-1735) s'installe dans la paroisse d'Anzy-le-Duc, comme fermier d'un domaine au Sormain (propriété des sieurs de Tours, fief situé dans la même paroisse, puis des Ravier du Magny, eux-mêmes fermiers de la seigneurie de Sarry). La famille conserve le fermage pendant quatre générations. Après Méry, désigné comme marchand en 1723, son fils Claude (1695-1745), lui succède, puis Alexis (1727-1782), son petit-fils, et, après lui, Jean (1762-1825), son arrière-petit-fils. Ce dernier s'installe en 1784 à Sarry, au lieu-dit Essiat, à 600 m à vol d'oiseau de Sormain, au bord de la Belaine, affluent de l'Arconce prenant sa source à Saint-Christophe-en-Brionnais. Ce déménagement fait suite à son mariage avec Benoîte Bordat (1754-1837), qui a hérité de la propriété d'Essiat à la mort de Claude Merle (v.1732-1782), son premier mari, lointain cousin du second. Jean et Benoîte sont les parents de Jean-Marie.

#### Le domaine d'Essiat avant la famille Merle

Selon Mario Rossi (*Les Noms de lieux du Brionnais-Charolais*, Ed. Publibook, 2009), le nom d'Essiat, dérivé du terme « essarter », désigne un lieu autrefois boisé et défriché pour être mis en culture. Sur la carte de Cassini, au milieu du XVIII<sup>e</sup> siècle, le lieu est orthographié « Eussiaux » et les bâtiments qui s'y trouvent, désignés sous le nom de « Moulin Gaillot ». La propriété n'est donc pas à proprement parler une exploitation agricole (bien que quelques parcelles de cultures et quelques prés en dépendent), mais une meunerie fonctionnant grâce à un bief alimenté par l'eau de la Belaine. En 1757, le curé de la paroisse écrit dans une enquête des Etats généraux de Bourgogne destinée à la création d'une grande carte de la province : « *Il y a deux moulins en eau sur le ruisseau de la Blaine, l'un est appelé le moulin Petit Pierre, de l'église au midi et à cent pas d'icelle, l'autre est appelé le moulin Gaillot sur ledit ruisseau, au couchant de l'église, et à six cents ou mille pas de l'église. Il est situé au bas de la prairie du seigneur.* » (Arc. dép. 21, cote C3530)

Le moulin a été baptisé d'après Claude Gaillot (1695-1747), qui en était l'exploitant dans la première moitié du XVIII<sup>e</sup> siècle. Il est notamment désigné comme meunier dans son acte de mariage en 1737. Les sources ne permettent pas de savoir si le moulin existait antérieurement.

#### Essiat aux XIX<sup>e</sup> et XX<sup>e</sup> siècles

La famille Merle avait commencé à s'enrichir en pratiquant l'embouche à Sormain, propriété située à la confluence de l'Arconce et de la Belaine, comprenant d'excellents prés dont le grand pré de Sormain d'une superficie de plus de 13 hectares. Jean Merle, premier maire de la commune de Sarry en 1790, et surtout Jean-Marie, également maire de 1830 à 1854, deviennent de grands propriétaires terriens dans la première moitié du XIX<sup>e</sup> siècle. Les bâtiments d'Essiat, remaniés à la fin du XVIII<sup>e</sup> siècle et au XIX<sup>e</sup> siècle, reflètent cette réussite.

En 1839, date de l'établissement du cadastre à Anzy-le-Duc, où se situe la majeure partie de ses biens, Jean-Marie Merle possède près de 225 hectares répartis dans les communes d'Anzy-le-Duc (157,3 ha), Sarry (59,3 ha) et Saint-Didier-en-Brionnais (8 ha) et divisés en plusieurs domaines ou exploitations ayant leurs sièges à Sarry – domaine d'Essiat, domaine de Boisset et domaine des Pillauds – et à Anzy-le-Duc – domaine de Laval, domaine de Sauge et moulin de Cray. La plus grande partie (66,5 %) de ses propriétés est couverte en herbe. Il possède plusieurs grands prés d'embouche : le grand pré de Sauge (22,8 ha) et un autre pré au même lieu (5,5 ha), le pré de Tours en deux parcelles (22,5 ha), le grand pâquier de Lionne (10,4

ha), le pré des Manches (8,8 ha), une pâture au lieu-dit « Les Grands Pâquiers » (5,8 ha), ainsi que le pré des Vesvres (8,6 ha), en partie sur Sarry et Saint-Didier, et le pré dit « Minet et du moulin » (5,3 ha), ces deux derniers dépendants du domaine d'Essiat.

A cette époque, Jean-Marie Merle réside à Essiat avec son épouse, Marie-Madeleine Croizier des Perraults (1793-1852), leurs enfants, une préceptrice, cinq domestiques et une famille de cultivateurs, en charge de l'exploitation du domaine. Les sources ne disent pas si le moulin, encore existant sur le plan cadastral de 1825, est toujours en fonctionnement. Jean-Marie transmet une grande partie de ses biens à ses enfants lors de leur mariage, « en avancement d'hoirie » : Antoine (1825- ?) épouse en 1845 Coralie Thomas, fille d'un propriétaire de la Loire ; Marie-Adélaïde (1829-1914) se marie en 1847 à Frédéric Moncorgé (1813-1894), juge de paix, propriétaire à Thizy (Rhône) ; et Noémie (1832-1900) est unie en 1848 à Charles Moncorgé (1811-1875), frère du précédent, notaire à Thizy. A sa mort en 1885, à l'âge de 95 ans, Jean-Marie a achevé la répartition de ses biens entre ses enfants et n'en possède plus que l'usufruit. Le domaine d'Essiat est transmis à Noémie, qui le lègue à son neveu, Jean-Marie-Georges-Abel Moncorgé (1852-1935). Celui-ci le transmet à son tour à sa fille Lucille (1883-1967) et son gendre, Léon-Etienne-Jules Riboud (1878-1946), ingénieur agronome, diplômé de l'Ecole Nationale des Industries Agricoles et membre de l'Union du Sud-Est des Syndicats Agricoles (USESA), ayant pour but l'amélioration de l'agriculture. Leurs descendants sont toujours propriétaires des lieux aujourd'hui, mais l'activité agricole y a cessé depuis plusieurs décennies.

### Evolution des bâtiments d'Essiat

Les bâtiments du domaine ont connu plusieurs phases d'évolution. Dans la première moitié du XVIII<sup>e</sup> siècle, ils se composaient d'un moulin, d'une maison et de dépendances, dont un grand bâtiment implanté contre l'habitation, à l'ouest de celle-ci. L'ensemble est encore existant sur le plan cadastral de 1825. Aujourd'hui, seule est conservée la maison d'origine (bâtiment bas, couvert d'un toit à deux pans, à l'ouest de la maison de maître). Une nouvelle demeure - bâtiment en L, couvert de toits à croupes et flanqué d'un appentis - est construite dans le dernier quart du XVIII<sup>e</sup> siècle, à l'est de la précédente. Dans la seconde moitié du XIX<sup>e</sup> siècle, de nouvelles dépendances sont construites : une grange avec des étables pour les bovins, à l'ouest de la cour, un chenil, à l'arrière de celle-ci, et un pigeonnier, dans le parc. La demeure est à nouveau agrandie par la construction d'un volume abritant un escalier et d'une façade, flanquée de tours d'angles coiffées de toits en poivrière et donnant à l'ensemble des allures de château. C'est probablement à cette époque que le moulin est détruit. Le bief, dans lequel se reflète les façades des bâtiments, est en revanche conservé, sans doute pour l'agrément qu'il apporte à la propriété. Une partie des dépendances, présentes sur le plan de 1825, sont encore existantes au début du XX<sup>e</sup> siècle, comme en atteste une carte postale de cette époque. Elles seront détruites dans la seconde moitié du XX<sup>e</sup> siècle.

**Période(s) principale(s) :** 1<sup>ère</sup> moitié 18<sup>e</sup> siècle / 2<sup>e</sup> moitié 19<sup>e</sup> siècle

**Période(s) secondaire(s) :** 4<sup>e</sup> quart 18<sup>e</sup> siècle

**Dates :**

## Description

On accède à la propriété par une porte flamande à l'ouest, ouverte dans la clôture. Détournant une partie des eaux de la Belaine, une réserve d'eau (d'environ cent mètres de long) est aménagée devant la maison. Par le trop plein en amont et la vanne d'aval, les eaux rejoignent le cours de la Belaine. Les bâtiments, sans sous-sol, sont principalement édifiés en moellons de calcaire et enduits, à l'exception du petit bâtiment au nord-est, dont les moellons sont à nu. Certains éléments sont en briques, également enduites. Les anciennes dépendances agricoles barrent le fond de la parcelle. L'habitation est composée de quatre parties conjointes et communiquant entre elles par des circulations intérieures, intégrant des différences de niveau. Depuis l'est, on trouve le bucher (couvert en appentis) ; puis la farinière (dénommée ainsi selon une tradition familiale, haute d'un étage carré, couverte d'un toit à deux pans et augmentée d'un appentis au nord), qui constituait probablement la maison d'origine ; puis un bâtiment en deux corps perpendiculaires l'un à l'autre et couverts de toits à croupes, avec un appentis au nord. Une adjonction sur la façade antérieure, orientée au sud, est flanquée de deux tours (sans escalier) édifiées en briques et enduites. A l'intérieur, comme à l'extérieur, plusieurs escaliers rachètent la différence de niveau entre la façade antérieure à deux étages et la façade postérieure à un étage-carré. Les anciennes dépendances se composent d'un bâtiment principal longitudinal, couvert d'un toit à longs pans et croupes en tuiles plates et tuiles mécaniques, à l'est. Il est prolongé au nord par une ancienne écurie de veaux et à l'arrière d'un appentis, à claires-voies, couvert en ciment ondulé. S'y trouvent le fenil à l'étage, une grange centrale, une écurie et une ancienne serre dans la partie sud. A l'angle nord-est, un bâtiment, qui abritait une étable à chevaux et un chenil, est couvert d'un toit à longs pans en tuiles mécaniques. Un colombier de deux niveaux (sans escalier) se dresse dans la pente au nord.

### Eléments descriptifs

**Murs :** calcaire, brique, moellon, enduit, enduit

**Toit :** tuile plate, ciment amiante en couverture, tuile mécanique, ardoise

**Etages :** 2 étages carrés

**Élévation :** élévation ordonnancée, élévation à travées

**Type(s) de couverture :** toit à longs pans noue; appentis ; toit conique croupe

**Escaliers :** escalier isolé, escalier dans-oeuvre, escalier tournant, en maçonnerie en charpente;

## Sources documentaires

### Documents d'archives

- **Archives départementales de la Saône-et-Loire : 3P 011/1. Cadastre de la commune d'Anzy-le-Duc. 1839-1965.**  
Archives départementales de la Saône-et-Loire : 3P 011/1. Cadastre de la commune d'Anzy-le-Duc. 1839-1965.- 3P 011/1 MA : Registre des états de sections. 1839.- 3P 011/1 MA : Matrice cadastrale des propriétés bâties et non-bâties. 1839-1882 (propriétés bâties), 1839-1914 (propriétés non-bâties).- 3P 011/1 MR : Matrice cadastrale des propriétés bâties. 1911-1965.- 3P 011/1 MR : Matrice cadastrale des propriétés non-bâties. 1914-1965.  
Lieu de conservation : Archives départementales de Saône-et-Loire, Mâcon
- **Archives départementales de la Saône-et-Loire : 3P 406/1. Cadastre de la commune de Saint-Didier-en-Brionnais. 1826-1965.**  
Archives départementales de la Saône-et-Loire : 3P 406/1. Cadastre de la commune de Saint-Didier-en-Brionnais. 1826-1965.- DP 406/1 MA : Registre des états de sections. 1826.- DP 406/1 MA : Matrice cadastrale des propriétés bâties et non-bâties. 1826-1882 (propriétés bâties), 1826-1914 (propriétés non-bâties).- DP 406/1 MR : Matrice cadastrale des propriétés bâties. 1911-1965.- DP 406/1 MR : Matrice cadastrale des propriétés non-bâties. 1914-1965.  
Lieu de conservation : Archives départementales de Saône-et-Loire, Mâcon
- **Archives départementales de la Saône-et-Loire : 3P 500/1. Cadastre de la commune de Sarry. 1826-1965.**  
Archives départementales de la Saône-et-Loire : 3P 500/1. Cadastre de la commune de Sarry. 1826-1965.- 3P 500/1 MA : Registre des états de sections. 1826.- 3P 500/1 MA : Matrice cadastrale des propriétés bâties et non bâties. 1826-1882 (propriétés bâties), 1826-1914 (propriétés non bâties).- 3P 500/1 MR : Matrice cadastrale des propriétés bâties. 1911-1965.- 3P 500/1 MR : Matrice cadastrale des propriétés non bâties. 1914-1965.  
Lieu de conservation : Archives départementales de Saône-et-Loire, Mâcon
- **Archives départementales de la Saône-et-Loire : 3E 9277/2. Minutes de l'étude notariale de Denis Marie Alexandre Bergerand (Saint-Christophe-en-Brionnais). Juillet-décembre 1847.**  
Archives départementales de la Saône-et-Loire : 3E 9277/2. Minutes de l'étude notariale de Denis Marie Alexandre Bergerand (Saint-Christophe-en-Brionnais). Juillet-décembre 1847. Contrat de mariage entre M. René Louis Frédéric Moncorgé, juge de paix, demeurant à Thizy, et Melle Marie Adélaïde Merle, demeurant à Sarry. 1er octobre 1847.  
Lieu de conservation : Archives départementales de Saône-et-Loire, Mâcon
- **Archives départementales de la Saône-et-Loire : 3E 9278/2. Minutes de l'étude notariale de Denis Marie Alexandre Bergerand (Saint-Christophe-en-Brionnais). Juillet-décembre 1848.**  
Archives départementales de la Saône-et-Loire : 3E 9278/2. Minutes de l'étude notariale de Denis Marie Alexandre Bergerand (Saint-Christophe-en-Brionnais). Juillet-décembre 1848. Contrat de mariage entre M. Charles Moncorgé, ex-notaire et propriétaire, demeurant à Thizy, et Melle Amélie Benoîte Noémie Merle, de Sarry. 11 septembre 1848.  
Lieu de conservation : Archives départementales de Saône-et-Loire, Mâcon
- **Archives départementales de la Saône-et-Loire : 3E 25037. Minutes de l'étude notariale de Jean Simonin (Marcigny). 1845.**  
Archives départementales de la Saône-et-Loire : 3E 25037. Minutes de l'étude notariale de Jean Simonin (Marcigny). 1845. Contrat de mariage de M. Jean Antoine Merle, sans profession, demeurant à Sarry, et Melle Benoîte Charlotte Louise Coralie Thomas, demeurant à Melay. 17 novembre 1845.  
Lieu de conservation : Archives départementales de Saône-et-Loire, Mâcon
- **Archives départementales de la Saône-et-Loire : 6M 3459. Dénombrements de population de la commune de Sarry. 1836-1936.**  
Archives départementales de la Saône-et-Loire : 6M 3459. Dénombrements de population de la commune de Sarry. 1836-1936.  
Lieu de conservation : Archives départementales de Saône-et-Loire, Mâcon
- **Archives départementales de la Saône-et-Loire : 3Q 11459. Mutations par décès (Bureau de Marcigny). Juillet 1852 - décembre 1853.**  
Archives départementales de la Saône-et-Loire : 3Q 11459. Mutations par décès (Bureau de Marcigny). Juillet 1852 - décembre 1853. Déclaration de succession de Marie Madeleine Lucile Croizier des Perrauds. 3 août 1852.  
Lieu de conservation : Archives départementales de Saône-et-Loire, Mâcon
- **Archives départementales de la Saône-et-Loire : 3Q 11801. Mutations par décès (Bureau de Semur-en-Brionnais). Novembre 1885 - novembre 1886.**  
Archives départementales de la Saône-et-Loire : 3Q 11801. Mutations par décès (Bureau de Semur-en-Brionnais). Novembre 1885 - novembre 1886. Déclaration de succession de Jean-Marie Merle. 7 février 1886.  
Lieu de conservation : Archives départementales de Saône-et-Loire, Mâcon
- **Archives départementales de la Côte d'Or : C 3530. Registre formé de la transcription de la réponse des curés des paroisses de la Province au questionnaire qui leur avait été adressé à l'occasion de la confection de la grande carte du duché (Communautés du Chalonnais, de l'Autunois et du Brionnais). 1757.**

Archives départementales de la Côte d'Or : C 3530. Registre formé de la transcription de la réponse des curés des paroisses de la Province au questionnaire qui leur avait été adressé à l'occasion de la confection de la grande carte du duché (Communautés du Chalonnais, de l'Autunois et du Brionnais). 1757.

Lieu de conservation : Archives départementales de la Côte-d'Or, Dijon

- **Archives départementales de la Côte d'Or : C 7422. Rôles des tailles de la paroisse d'Anzy-le-Duc. 1663-1789.**

Archives départementales de la Côte d'Or : C 7422. Rôles des tailles de la paroisse d'Anzy-le-Duc. 1663-1789.

Lieu de conservation : Archives départementales de la Côte-d'Or, Dijon

## Documents figurés

- **Vue du domaine d'Essiat (Sarry). Début du XXe siècle.**

Vue du domaine d'Essiat (Sarry). Carte postale. Marcigny : Imp. L. Bérard, début du XXe siècle.

Lieu de conservation : Archives départementales de Saône-et-Loire, Mâcon

- **Vue de la demeure, dite "château d'Essiat" (Sarry). Début du XXe siècle.**

Vue de la demeure, dite "château d'Essiat" (Sarry). Carte postale. Marcigny : Pap.-Imp. E. Laronze, début du XXe siècle.

Lieu de conservation : Archives départementales de Saône-et-Loire, Mâcon

## Bibliographie

- **ROSSI, Mario. Les Noms de lieux du Charolais-Brionnais. 2009.**

ROSSI, Mario. Les Noms de lieux du Charolais-Brionnais. Paris : Editons Publibook, 2009.

## Informations complémentaires

**Thématiques** : architecture rurale du Charolais-Brionnais

**Aire d'étude et canton** : Charolais-Brionnais

**Dénomination** : ferme, demeure

**Parties constituant non étudiées** : fenil, étable, logis, mur de clôture, puits, jardin, chenil, colombier

© Région Bourgogne-Franche-Comté, Inventaire du patrimoine, PETR du Pays Charolais-Brionnais



**Plan de masse et de situation, présentant l'évolution des bâtiments. Extrait du plan cadastral, 2020, section B, échelle 1/5000.**  
71, Sarry, lieudit : Essiat

N° de l'illustration : 20207100142NUDA

Date : 2020

Auteur : Pierre-Marie Barbe-Richaud

Reproduction soumise à autorisation du titulaire des droits d'exploitation

© Région Bourgogne-Franche-Comté, Inventaire du patrimoine



**Vue de la façade antérieure de la demeure, dite "château d'Essiat", à Sarry**  
71, Sarry, lieudit : Essiat

N° de l'illustration : 20197100437NUC4A

Date : 2019

Auteur : Pierre-Marie Barbe-Richaud

Reproduction soumise à autorisation du titulaire des droits d'exploitation

© Région Bourgogne-Franche-Comté, Inventaire du patrimoine





**Vue de la demeure, dit "château d'Essiat", à Sarry**

71, Sarry, lieudit : Essiat

N° de l'illustration : 20197100435NUC4A

Date : 2019

Auteur : Pierre-Marie Barbe-Richaud

Reproduction soumise à autorisation du titulaire des droits d'exploitation

© Région Bourgogne-Franche-Comté, Inventaire du patrimoine



**Vue de la demeure, dite "château d'Essiat", à Sarry**

71, Sarry, lieudit : Essiat

N° de l'illustration : 20197100436NUC4A

Date : 2019

Auteur : Pierre-Marie Barbe-Richaud

Reproduction soumise à autorisation du titulaire des droits d'exploitation

© Région Bourgogne-Franche-Comté, Inventaire du patrimoine





**Vue de l'ensemble des bâtiments du domaine : le château, à gauche, et la grange, à droite, partiellement dissimulée par un arbre**  
71, Sarry, lieudit : Essiat

N° de l'illustration : 20197100427NUC2A

Date : 2019

Auteur : Pierre-Marie Barbe-Richaud

Reproduction soumise à autorisation du titulaire des droits d'exploitation

© Région Bourgogne-Franche-Comté, Inventaire du patrimoine



**Façade antérieure du château avec ses tours d'angles, construite dans la seconde moitié du XIXe siècle devant le corps de logis de la fin du XVIIIe siècle. A droite, une partie des bâtiments d'origine (première moitié du XVIIIe siècle) a été conservée.**

71, Sarry, lieudit : Essiat

N° de l'illustration : 20197100428NUC4A

Date : 2019

Auteur : Pierre-Marie Barbe-Richaud

Reproduction soumise à autorisation du titulaire des droits d'exploitation

© Région Bourgogne-Franche-Comté, Inventaire du patrimoine



**Vue de la façade antérieure du château, construite dans la deuxième moitié du XIXe siècle devant l'ancien corps de logis (fin du XVIIIe siècle).**

71, Sarry, lieudit : Essiat

N° de l'illustration : 20197100424NUC4AQ

Date : 2019

Auteur : Pierre-Marie Barbe-Richaud

Reproduction soumise à autorisation du titulaire des droits d'exploitation

© Région Bourgogne-Franche-Comté, Inventaire du patrimoine



**Le bief, alimenté par le ruisseau de la Belaine. A l'arrière-plan, la grange du domaine.**  
71, Sarry, lieudit : Essiat

N° de l'illustration : 20197100425NUC4A

Date : 2019

Auteur : Pierre-Marie Barbe-Richaud

Reproduction soumise à autorisation du titulaire des droits d'exploitation

© Région Bourgogne-Franche-Comté, Inventaire du patrimoine





**Emplacement de l'ancienne roue à aubes du moulin Gaillot, actionnée grâce au bief, alimenté par le ruisseau de la Belaine**  
71, Sarry, lieudit : Essiat

N° de l'illustration : 20197100426NUC4A

Date : 2019

Auteur : Pierre-Marie Barbe-Richaud

Reproduction soumise à autorisation du titulaire des droits d'exploitation

© Région Bourgogne-Franche-Comté, Inventaire du patrimoine





**Vue des façades latérale ouest et postérieure du château (fin du XVIIIe siècle), avec une des tours d'angle de la façade antérieure du XIXe siècle.**

71, Sarry, lieudit : Essiat

N° de l'illustration : 20197100433NUC4A

Date : 2019

Auteur : Pierre-Marie Barbe-Richaud

Reproduction soumise à autorisation du titulaire des droits d'exploitation

© Région Bourgogne-Franche-Comté, Inventaire du patrimoine



**Façade postérieure du château : de gauche à droite, les bâtiments d'origine de la meunerie, en partie conservés, et la maison de maître de la fin du XVIIIe siècle avec ses toits à croupes.**

71, Sarry, lieudit : Essiat

N° de l'illustration : 20197100431NUC4A

Date : 2019

Auteur : Pierre-Marie Barbe-Richaud

Reproduction soumise à autorisation du titulaire des droits d'exploitation

© Région Bourgogne-Franche-Comté, Inventaire du patrimoine



**Vue de la demeure à l'est. Le muret, à droite, témoigne de l'emplacement d'anciens bâtiments de dépendances, détruits dans la première moitié du XXe siècle.**

71, Sarry, lieudit : Essiat

N° de l'illustration : 20197100429NUC4A

Date : 2019

Auteur : Pierre-Marie Barbe-Richaud

Reproduction soumise à autorisation du titulaire des droits d'exploitation

© Région Bourgogne-Franche-Comté, Inventaire du patrimoine





**Vue de la demeure à l'est**

71, Sarry, lieudit : Essiat

N° de l'illustration : 20197100430NUC2A

Date : 2019

Auteur : Pierre-Marie Barbe-Richaud

Reproduction soumise à autorisation du titulaire des droits d'exploitation

© Région Bourgogne-Franche-Comté, Inventaire du patrimoine



**Vue des dépendances, construites dans la seconde moitié du XIXe siècle : le chenil et la grange.**

71, Sarry, lieudit : Essiat

N° de l'illustration : 20197100432NUC4A

Date : 2019

Auteur : Pierre-Marie Barbe-Richaud

Reproduction soumise à autorisation du titulaire des droits d'exploitation

© Région Bourgogne-Franche-Comté, Inventaire du patrimoine





**Façade antérieure de la grange**

71, Sarry, lieudit : Essiat

N° de l'illustration : 20197100434NUC4A

Date : 2019

Auteur : Pierre-Marie Barbe-Richaud

Reproduction soumise à autorisation du titulaire des droits d'exploitation

© Région Bourgogne-Franche-Comté, Inventaire du patrimoine



**Vestibule et escalier de la demeure (Deuxième moitié du XIXe siècle)**  
71, Sarry, lieudit : Essiat

N° de l'illustration : 20197100421NUC4AQ

Date : 2019

Auteur : Pierre-Marie Barbe-Richaud

Reproduction soumise à autorisation du titulaire des droits d'exploitation

© Région Bourgogne-Franche-Comté, Inventaire du patrimoine



**Escalier de la demeure (Deuxième moitié du XIXe siècle)**

71, Sarry, lieudit : Essiat

N° de l'illustration : 20197100422NUC4AQ

Date : 2019

Auteur : Pierre-Marie Barbe-Richaud

Reproduction soumise à autorisation du titulaire des droits d'exploitation

© Région Bourgogne-Franche-Comté, Inventaire du patrimoine



**Corridor dans le comble, desservant les anciennes chambres de domestiques**  
71, Sarry, lieudit : Essiat

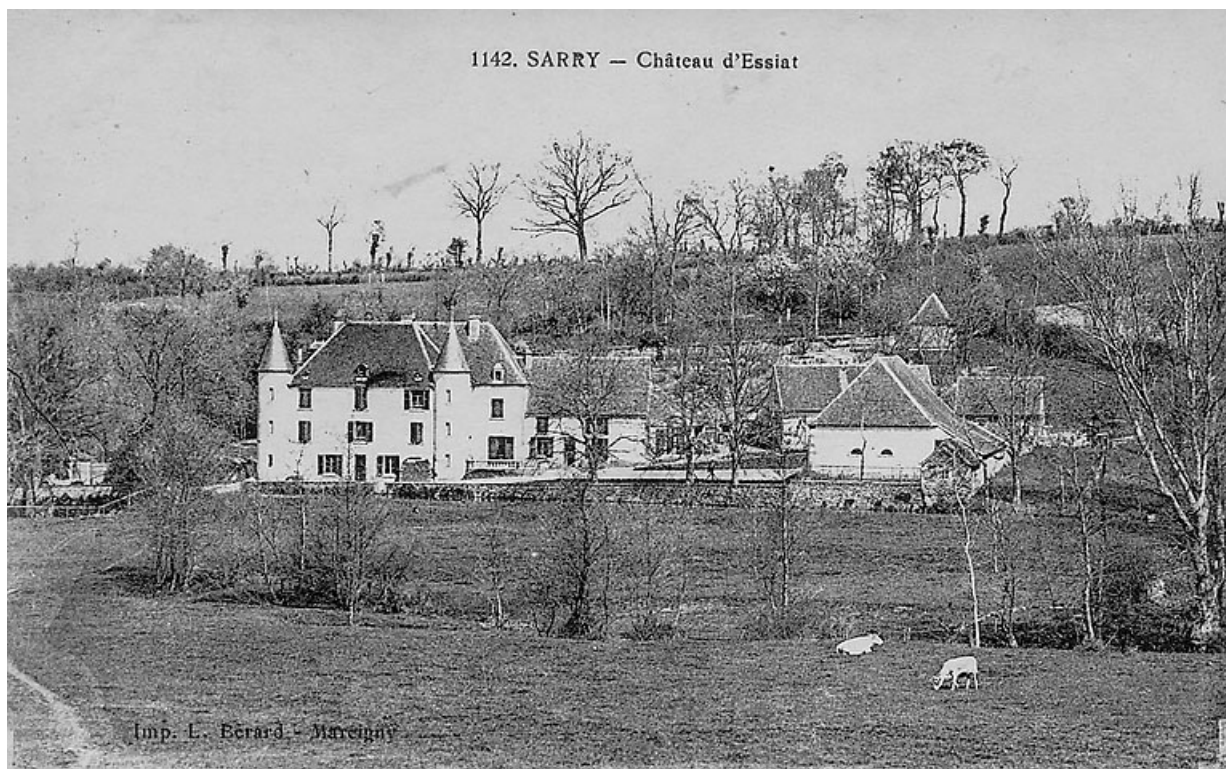
N° de l'illustration : 20197100423NUC4A

Date : 2019

Auteur : Pierre-Marie Barbe-Richaud

Reproduction soumise à autorisation du titulaire des droits d'exploitation

© Région Bourgogne-Franche-Comté, Inventaire du patrimoine



**Les bâtiments du domaine, avec le pigeonnier à l'arrière-plan, carte postale ancienne, début du XXe siècle.**

71, Sarry, lieudit : Essiat

N° de l'illustration : 20207100119NUC2

Date : 2020

Reproduction soumise à autorisation du titulaire des droits d'exploitation

© Archives départementales de Saône-et-Loire





**Vue de la demeure d'Essiat, dite "château Moncorget" (du nom du propriétaire), carte postale ancienne, début du XXe siècle.**  
71, Sarry, lieudit : Essiat

N° de l'illustration : 20207100118NUC2A

Date : 2020

Reproduction soumise à autorisation du titulaire des droits d'exploitation

© Archives départementales de Saône-et-Loire