

BIEF DE SAVOYEUX

Bourgogne-Franche-Comté, Haute-Saône
Savoieux

Dossier IA70001104 réalisé en 2019 revu en
2020

Auteur(s) : Guillaume Gézolme



Historique

Long de 11 087 mètres, le bief est mis en service en 1882. Il dispose de deux dérivations : une première à hauteur de Ferrières-lès-Ray et une seconde qui débute sur le territoire de la commune de Membrey.

Concernant la "coupure" comprenant le tunnel, les travaux débutent fin 1838. L'achèvement amont de la dérivation, mise en adjudication en 1843, est attribuée aux entreprises Pascal et Malapert. En 1847, les travaux ne sont pas terminés et une mise en demeure est adressée aux entreprises, la livraison du chantier ayant été programmée pour décembre 1845. La réception définitive des travaux a lieu en août 1848 (partie amont de la dérivation).

Un pont suspendu fut construit au niveau de Savoieux pour maintenir une liaison routière (route de Besançon à Langres). L'Atlas cantonal de Dampierre-sur-Salon réalisé en 1858, indique que la dérivation de Savoieux est quasiment achevée ; seule la partie aval est en cours de travaux avec, notamment, la construction de l'écluse à sas. Le canal sur la partie amont est quant à lui fini. L'entrée de la dérivation comprenait une porte de garde.

Mentionné en tant que bassin en 1858, le port de Savoieux est aujourd'hui, un site important pour la plaisance.

La seconde dérivation, celle de Ferrières, est approuvée par décision ministérielle au début de l'année 1880. En deux années, l'ensemble des travaux est terminé.

Vers 1880, lors de la mise en service de la dérivation, G. Bouvaist fait installer plusieurs ponceaux (du Talon, du Vannon et de la Gourgeonne) pour assurer un chemin de halage continu. Il fait aussi abaisser le radier de la première porte de garde de la dérivation de Savoieux.

Période(s) principale(s) : 2e quart 19e siècle / 4e quart 19e siècle

Auteur(s) de l'oeuvre :

Jean Auguste Philibert Alexandre dit Philippe Lacordaire (ingénieur des Ponts et Chaussées, attribution par source), Gustave Bouvaist (ingénieur des Ponts et Chaussées, attribution par source)

Description

Le bief débute à l'aval de l'écluse de Charentenay (PK 324) et s'achève au site d'écluse de Savoieux (PK 306). Long de 18 km, le bief traverse les communes suivantes : Ray-sur-Saône, Ferrières-les-Ray, Recologne, Velleux-Queutrey-et-Vaudey, Membrey, Seveux et Savoieux. Il est constitué de deux dérivations : une première à hauteur de Ferrières-les-Ray équipée uniquement d'une écluse de garde et d'une seconde comprenant notamment un tunnel.

Sources documentaires

Documents d'archives

- **241 S 10. Dérivation de Savoieux, 1825-1845.**
241 S 10. Dérivation de Savoieux (1825-1845) : travaux relatifs à la navigation sur la Saône.
Lieu de conservation : Archives départementales de la Haute-Saône, Vesoul- Cote du document : 241 S 10
- **241 S 11. Dérivation de Savoieux, 1845-1892.**
241 S 11. Dérivation de Savoieux (1845-1892) : travaux relatifs à la navigation de la Saône.

Lieu de conservation : Archives départementales de la Haute-Saône, Vesoul- Cote du document : 241 S 11

- **274 S 32. Bief de Savoyeux(1838-1852).**
274 S 32. Bief de Savoyeux(1838-1852) . - Construction d'un souterrain, d'une dérivation éclusée et des portes de garde et du pont : projet, plans et profils, acquisitions foncières, rapports, exécution des travaux, contentieux. Achèvement des travaux avec procès-verbal de réception du souterrain (1845).
Lieu de conservation : Archives départementales de la Haute-Saône, Vesoul- Cote du document : 274 S 32
- **274 S 33. Bief de Savoyeux (1851-1882).**
274 S 33. Bief de Savoyeux (1851-1882). - Acquisitions foncières, enquêtes parcellaires, pont suspendu.
Lieu de conservation : Archives départementales de la Haute-Saône, Vesoul- Cote du document : 274 S 33.
- **274 S 34. Bief de Savoyeux (1881-1884).**
274 S 34. Bief de Savoyeux (1881-1884). - Achèvement de la dérivation : rapport, décision ministérielle, plans, et procès-verbal de réception définitive.
Lieu de conservation : Archives départementales de la Haute-Saône, Vesoul- Cote du document : 274 S 34.
- **274 S 35. Bief de Savoyeux (1906-1924).**
274 S 35. Bief de Savoyeux (1906-1924). - Remplacement du pont suspendu par un pont en béton armé : projet de concours, décision ministérielle, procès-verbal de la commission locale, opérations, rapports de l'ingénieur. Réparation des murs de la cuvette en amont et aval du souterrain.
Lieu de conservation : Archives départementales de la Haute-Saône, Vesoul- Cote du document : 274 S 35.
- **274 S 36. Bief de Savoyeux (1932-1948).**
274 S 36. Bief de Savoyeux (1932-1948). - Remise en état des murs de l'aile amont et à l'aval du souterrain.
Lieu de conservation : Archives départementales de la Haute-Saône, Vesoul- Cote du document : 274 S 36.

Documents figurés

- **Carte de la Saône - registres (1861-1866).**
Archives départementales de la Saône-et-Loire : Carte de la Saône - registres (1861-1866) 3 S 110-114 :- 3 S 110 Volume 1, entre Jonvelle et Chantes 4 pk 418 à 346 : feuilles 71 à 61.1866 ;- 3 S 111 Volume 2, entre Chantes et Gray (1) pk 346 à 285 : feuilles 60 à 51.1865 ;- 3 S 112 Volume 4, entre Flagey 5 et Allerey, pk 226 à 164 : feuilles 40 à 31 6.1864 ;- 3 S 113 Volume 5 7, entre Allerey et Tournus, pk 164 à 113 : feuilles 30 à 21.1862 - 1863 ;- 3 S 114 Volume 6, entre Tournus et Dracé, pk 113 à 63 : feuilles 20 à 11.1861 - 1862.
Lieu de conservation : Archives départementales de la Saône-et-Loire, Mâcon- Cote du document : 3 S 110-114
- **Navigation de la Saône supérieure - Plan général en profil en long de la dérivation de Savoyeux (1844).**
Archives départementales de la Haute-Saône, Vesoul : Navigation de la Saône supérieure - Plan général en profil en long de la dérivation de Savoyeux (1844). 274 S 32. Dessin.
Lieu de conservation : Archives départementales de la Haute-Saône, Vesoul- Cote du document : 274 S 32
- **Perfectionnement de la Saône supérieure - Département de la Haute-Saône - Projet de portes en bois pour les écluses portes de garde des dérivations de Vereux et Savoyeux (1845)**
Archives départementales de la Haute-Saône, Vesoul : Perfectionnement de la Saône supérieure - Département de la Haute-Saône - Projet de portes en bois pour les écluses portes de garde des dérivations de Vereux et Savoyeux (1845). 274 S 32. Dessin.
Lieu de conservation : Archives départementales de la Haute-Saône, Vesoul- Cote du document : 274 S 32
- **Navigation intérieure, Saône supérieure, dérivation de Savoyeux - Terrassements à exécuter entre la Saône et la partie amont de l'entrée du souterrain [s.d].**
Archives départementales de la Haute-Saône, Vesoul : Navigation intérieure, Saône supérieure, dérivation de Savoyeux - Terrassements à exécuter entre la Saône et la partie amont de l'entrée du souterrain [s.d]. 274 S 32. Dessin.
Lieu de conservation : Archives départementales de la Haute-Saône, Vesoul- Cote du document : 274 S 32
- **Navigation de la Saône supérieure - Dérivation de Savoyeux - Porte de garde avec pont (1843) .**
Archives départementales de la Haute-Saône, Vesoul : Navigation de la Saône supérieure - Dérivation de Savoyeux - Porte de garde avec pont (1843). 274 S 32. Dessin.
Lieu de conservation : Archives départementales de la Haute-Saône, Vesoul- Cote du document : 274 S 32
- **Seveux - Le Tunnel du Canal.**
Seveux - Le Tunnel du Canal. Carte postale éditée par A. Bergeret Lib, Gray, S.d.
Lieu de conservation : Archives départementales de la Haute-Saône, Vesoul- Cote du document : 11fi491- 8/12
- **Seveux - Le port.**
Seveux - Le port. Carte postale éditée par A. Bergeret-Lib à Gray, s.d.
Lieu de conservation : Archives départementales de la Haute-Saône, Vesoul- Cote du document : 11fi491-11
- **Seveux - Le Pont du Canal.**
Seveux - Le Pont du Canal. Carte postale éditée par A. Bergeret Lib à Gray, s.d.

Lieu de conservation : Archives départementales de la Haute-Saône, Vesoul- Cote du document : 11Fi491-1

• **SAVOYEUX - Le Pont du Chemin de fer.**

SAVOYEUX - Le Pont du Chemin de fer. Carte postale, timbre datant de 1911.

Lieu de conservation : Archives départementales de la Haute-Saône, Vesoul- Cote du document : 11Fi481-3

Bibliographie

• **Louis Bonnamour, Marc Bonnetain, Jean-Claude Mallard. La Saône navigable : deux siècles d'aménagements, 2009.**

Louis Bonnamour, Marc Bonnetain, Jean-Claude Mallard. La Saône navigable : deux siècles d'aménagements. Paris : Presses de l'École nationale des Ponts et Chaussées, 2009. - 243 p. : ill. en noir et en coul. ; 24 cm. ISBN 978-2-85978-442-3

Lieu de conservation : Région Bourgogne-Franche-Comté, Inventaire et Patrimoine, Besançon- Cote du document : R.HI.5569

• **Mauclair Michel. La Saône dans le département de la Haute-Saône : étude économique et sociale (1640-1970)**

Mauclair Michel. La Saône dans le département de la Haute-Saône : étude économique et sociale (1640-1970) / Michel Mauclair. - Ed. revue et augmentée. - Autet (70) : M. Mauclair, 2015. - 419 p. : ill. ; 30 cm. - Bibliogr. p. 417

Lieu de conservation : Région Bourgogne-Franche-Comté, Inventaire et Patrimoine, Besançon- Cote du document : R.HI.5660

• **Les voies navigables de la Saône, la Seille et le Doubs : guide de navigation fluviale.**

Les voies navigables de la Saône, la Seille et le Doubs : guide de navigation fluviale. - Lattes (34) : Ed. de l'écluse, 2011. - 119 p. : ill. en coul., cartes ; 30 cm. - (Fluviacarte ; 10). - ISBN 978-2-916919-37-9

Lieu de conservation : Région Bourgogne-Franche-Comté, Inventaire et Patrimoine, Besançon- Cote du document : R.HA.5710

Informations complémentaires

Thématiques : Saône navigable en Bourgogne-Franche-Comté (la)

Aire d'étude et canton : Bourgogne-Franche-Comté

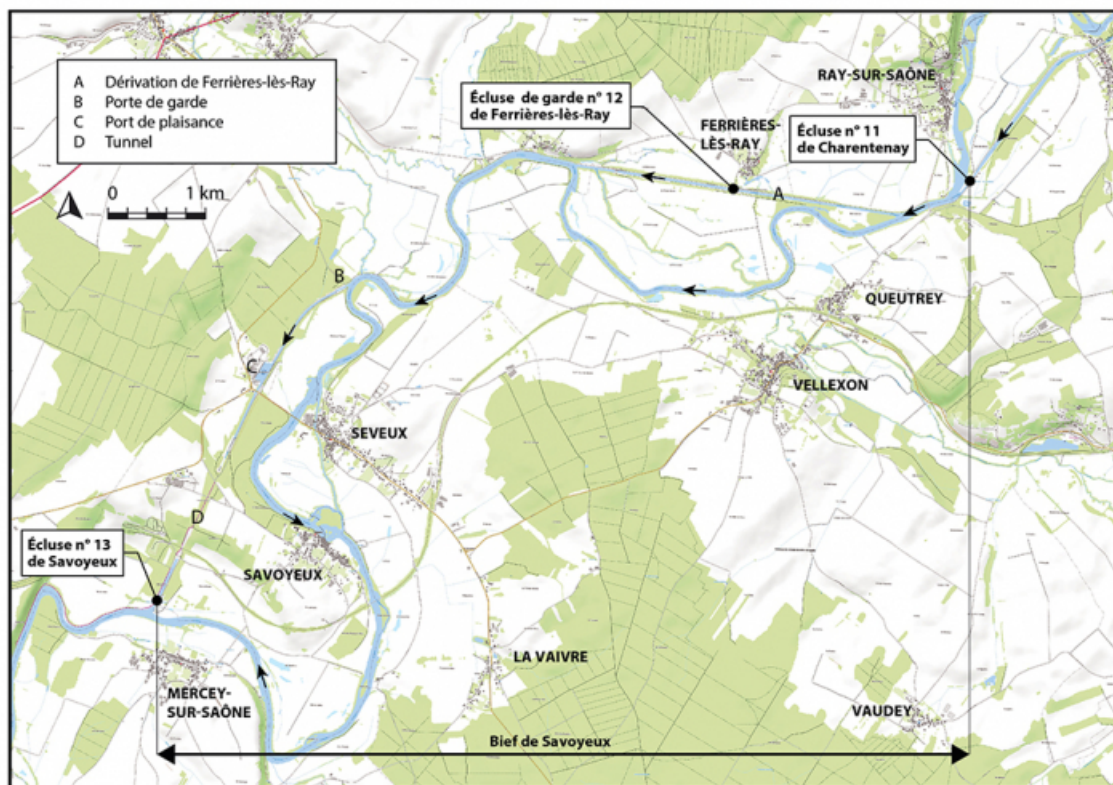
Complément de localisation : oeuvre située en partie sur la commune Ray-sur-Saône, oeuvre située en partie sur la commune Ferrières-lès-Ray, oeuvre située en partie sur la commune Recologne, oeuvre située en partie sur la commune Velleuxon-Queutrey-et-Vaudey, oeuvre située en partie sur la commune Membrey, oeuvre située en partie sur la commune Seveux

Hydrographie : la Saône

Dénomination : bief

Parties constituantes non étudiées : port, porte de garde, maison, pont, chemin de halage

© Région Bourgogne-Franche-Comté, Inventaire du patrimoine



Plan de localisation (1/40 000). Extrait du ScanExpress standard © IGN 2018.
70, Savoyeux

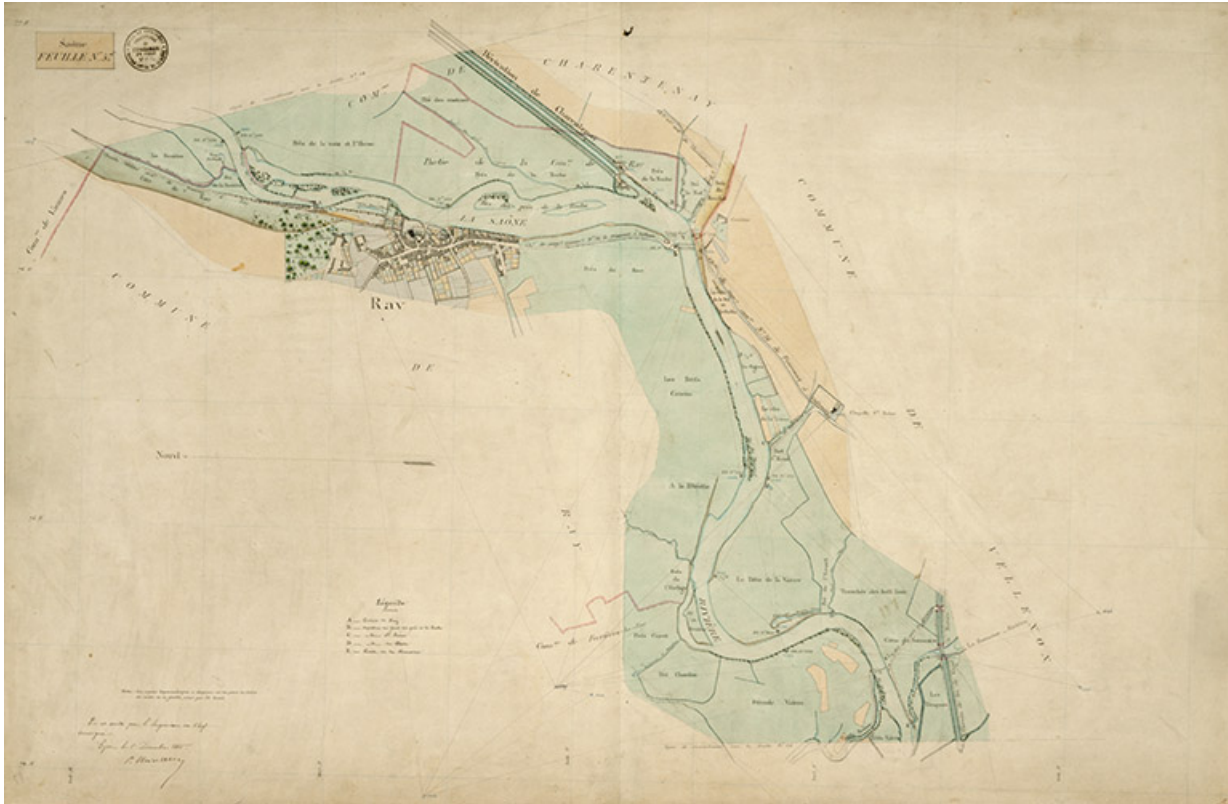
N° de l'illustration : 20207000782NUDA

Date : 2020

Auteur : Bertrand Turina

Reproduction soumise à autorisation du titulaire des droits d'exploitation

© Région Bourgogne-Franche-Comté, Inventaire du patrimoine



Saône - Feuille n°57.

70, Soing-Cubry-Charentenay

Source :

Archives départementales de la Saône-et-Loire : Carte de la Saône - registres (1861-1866) 3 S 110-114 :

- 3 S 110 Volume 1, entre Jonvelle et Chantes 4 pk 418 à 346 : feuilles 71 à 61.1866 ;
- 3 S 111 Volume 2, entre Chantes et Gray (1) pk 346 à 285 : feuilles 60 à 51.1865 ;
- 3 S 112 Volume 4, entre Flagey 5 et Allerey, pk 226 à 164 : feuilles 40 à 31 6.1864 ;
- 3 S 113 Volume 5 7, entre Allerey et Tournus, pk 164 à 113 : feuilles 30 à 21.1862 - 1863 ;
- 3 S 114 Volume 6, entre Tournus et Dracé, pk 113 à 63 : feuilles 20 à 11.1861 - 1862.

Lieu de conservation : Archives départementales de la Saône-et-Loire, Mâcon - Cote du document : 3 S 110-114

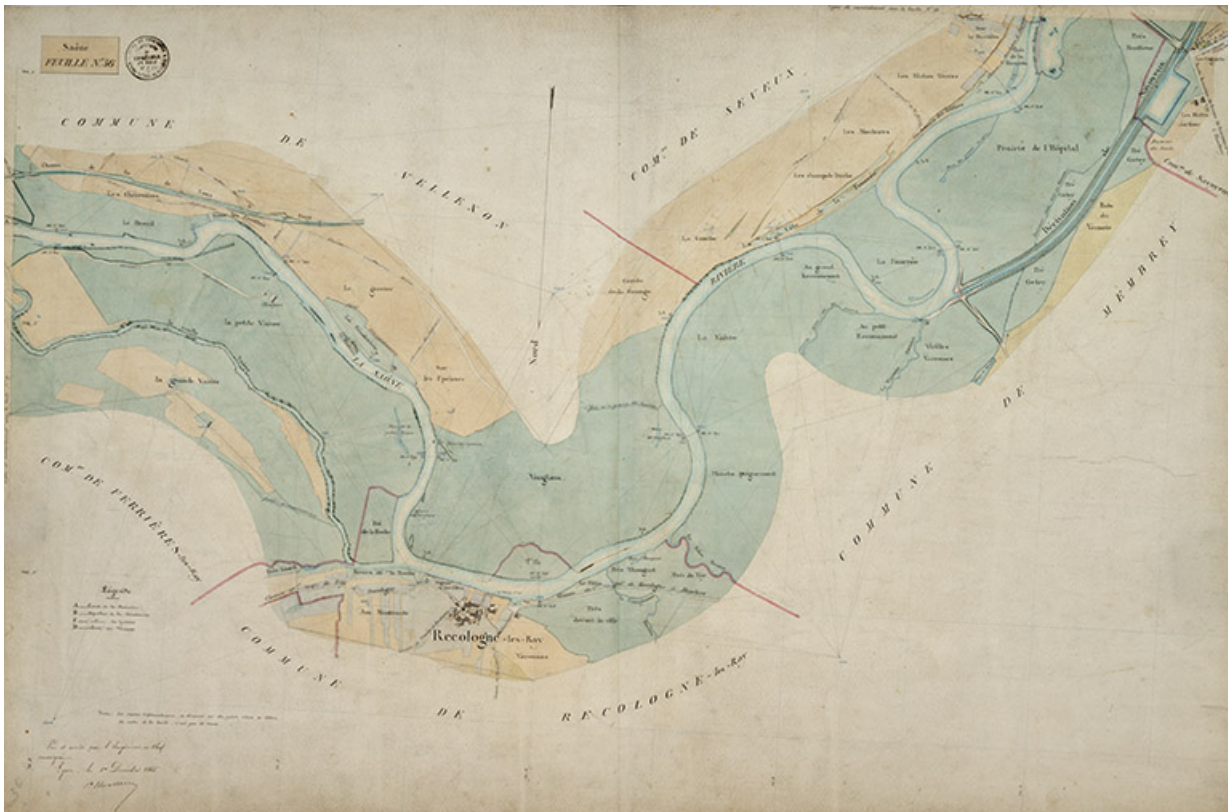
N° de l'illustration : 20217000158NUC4A

Date : 2021

Auteur : Jérôme Mongreville

Reproduction soumise à autorisation du titulaire des droits d'exploitation

© Région Bourgogne-Franche-Comté, Inventaire du patrimoine



Saône - Feuille n°56.
70, Savoyeux

Source :

Archives départementales de la Saône-et-Loire : Carte de la Saône - registres (1861-1866) 3 S 110-114 :

- 3 S 110 Volume 1, entre Jonvelle et Chantes 4 pk 418 à 346 : feuilles 71 à 61.1866 ;
- 3 S 111 Volume 2, entre Chantes et Gray (1) pk 346 à 285 : feuilles 60 à 51.1865 ;
- 3 S 112 Volume 4, entre Flagey 5 et Allerey, pk 226 à 164 : feuilles 40 à 31 6.1864 ;
- 3 S 113 Volume 5 7, entre Allerey et Tournus, pk 164 à 113 : feuilles 30 à 21.1862 - 1863 ;
- 3 S 114 Volume 6, entre Tournus et Dracé, pk 113 à 63 : feuilles 20 à 11.1861 - 1862.

Lieu de conservation : Archives départementales de la Saône-et-Loire, Mâcon - Cote du document : 3 S 110-114

N° de l'illustration : 20217000159NUC4A

Date : 2021

Auteur : Jérôme Mongreville

Reproduction soumise à autorisation du titulaire des droits d'exploitation

© Région Bourgogne-Franche-Comté, Inventaire du patrimoine



Saône - Feuille n°55.

70, Savoyeux

Source :

Archives départementales de la Saône-et-Loire : Carte de la Saône - registres (1861-1866) 3 S 110-114 :

- 3 S 110 Volume 1, entre Jonvelle et Chantes 4 pk 418 à 346 : feuilles 71 à 61.1866 ;
- 3 S 111 Volume 2, entre Chantes et Gray (1) pk 346 à 285 : feuilles 60 à 51.1865 ;
- 3 S 112 Volume 4, entre Flagey 5 et Allerey, pk 226 à 164 : feuilles 40 à 31 6.1864 ;
- 3 S 113 Volume 5 7, entre Allerey et Tournus, pk 164 à 113 : feuilles 30 à 21.1862 - 1863 ;
- 3 S 114 Volume 6, entre Tournus et Dracé, pk 113 à 63 : feuilles 20 à 11.1861 - 1862.

Lieu de conservation : Archives départementales de la Saône-et-Loire, Mâcon - Cote du document : 3 S 110-114

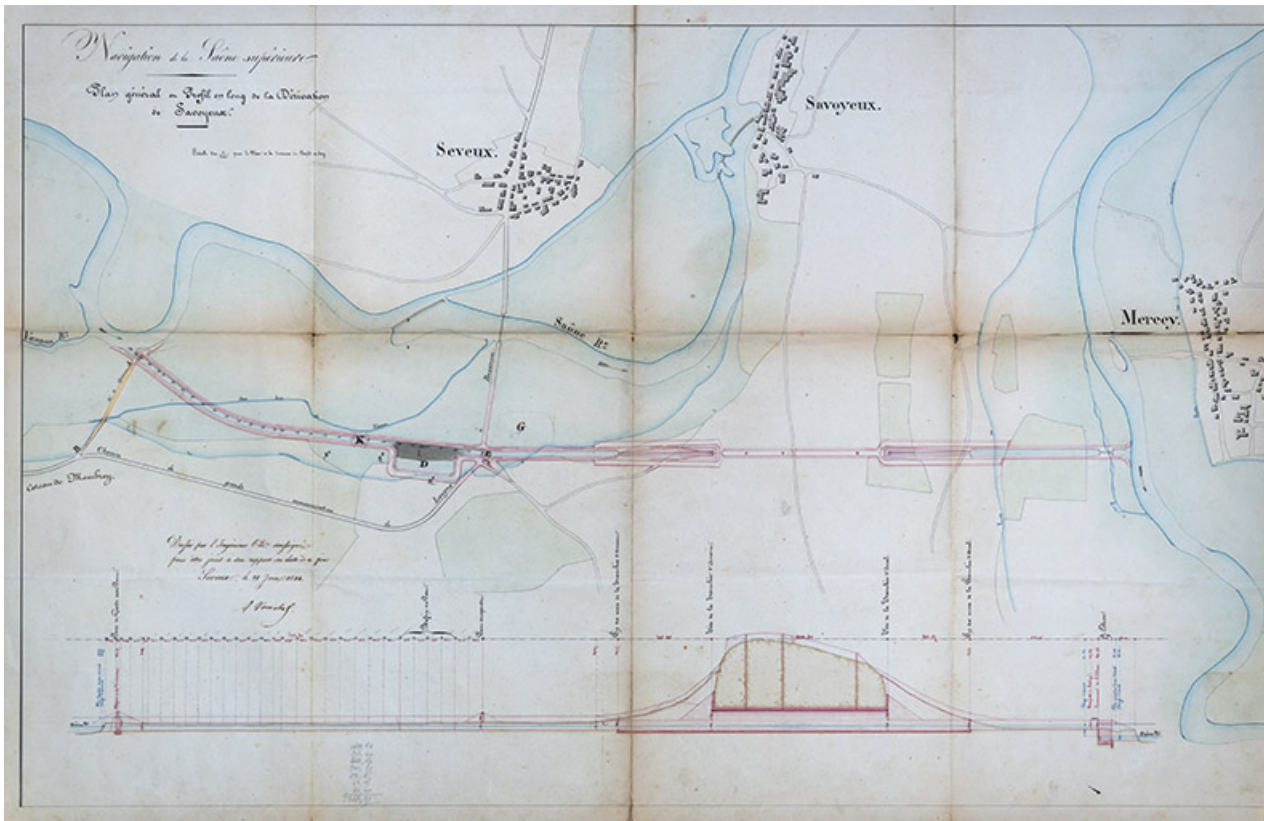
N° de l'illustration : 20217000160NUC4A

Date : 2021

Auteur : Jérôme Mongreville

Reproduction soumise à autorisation du titulaire des droits d'exploitation

© Région Bourgogne-Franche-Comté, Inventaire du patrimoine



Navigation de la Saône supérieure - Plan général en profil en long de la dérivation de Savoyeux (1844).
70, Savoyeux

Source :

Archives départementales de la Haute-Saône, Vesoul : Navigation de la Saône supérieure - Plan général en profil en long de la dérivation de Savoyeux (1844). 274 S 32. Dessin.

Lieu de conservation : Archives départementales de la Haute-Saône, Vesoul - Cote du document : 274 S 32

N° de l'illustration : 20207000108NUC4A

Date : 2020

Auteur : Jérôme Mongreville

Reproduction soumise à autorisation du titulaire des droits d'exploitation

© Région Bourgogne-Franche-Comté, Inventaire du patrimoine



Navigation intérieure, Saône supérieure, dérivation de Savoyeux - Terrassements à exécuter entre la Saône et la partie amont de l'entrée du souterrain [s.d].

70, Savoyeux

Source :

Archives départementales de la Haute-Saône, Vesoul : Navigation intérieure, Saône supérieure, dérivation de Savoyeux - Terrassements à exécuter entre la Saône et la partie amont de l'entrée du souterrain [s.d]. 274 S 32.

Dessin.

Lieu de conservation : Archives départementales de la Haute-Saône, Vesoul - Cote du document : 274 S 32

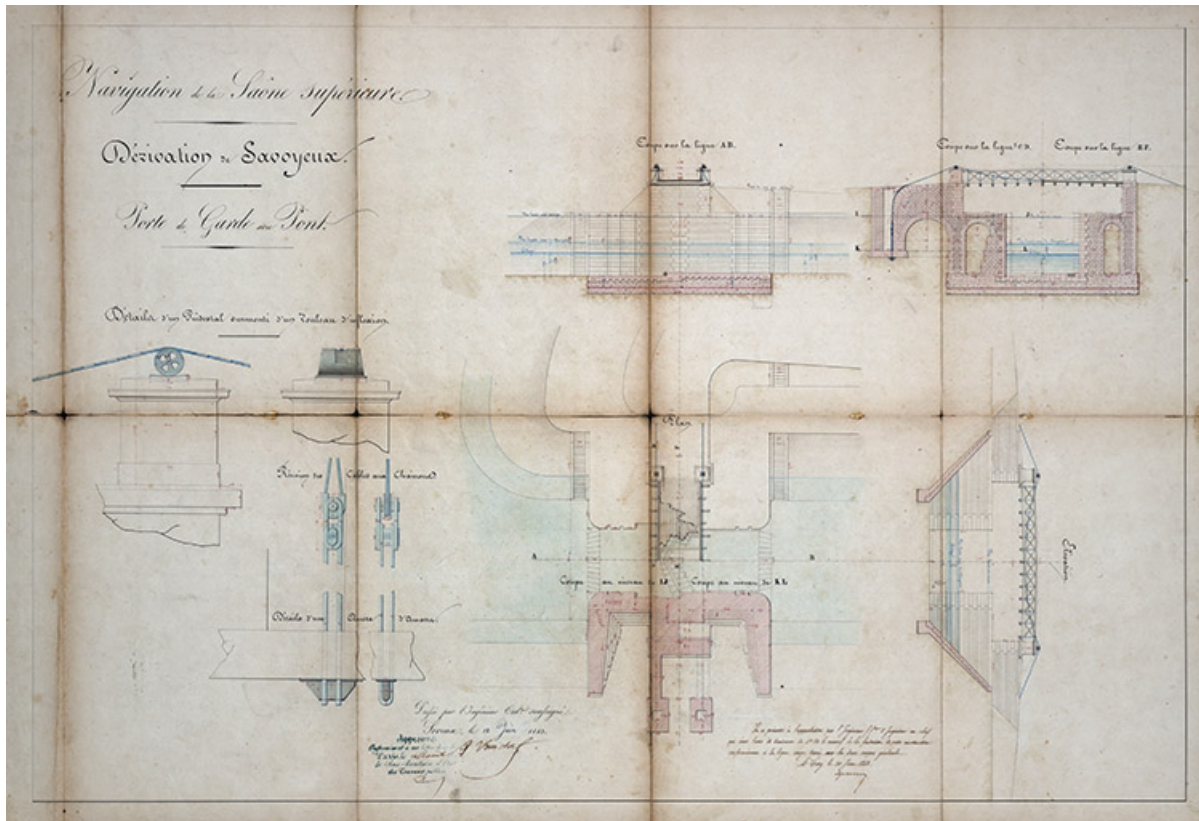
N° de l'illustration : 20207000107NUC4A

Date : 2020

Auteur : Jérôme Mongreville

Reproduction soumise à autorisation du titulaire des droits d'exploitation

© Région Bourgogne-Franche-Comté, Inventaire du patrimoine



Navigation de la Saône supérieure - Dérivation de Savoyeux - Porte de garde avec pont (1843).
70, Savoyeux

Source :

Archives départementales de la Haute-Saône, Vesoul : Navigation de la Saône supérieure - Dérivation de Savoyeux - Porte de garde avec pont (1843). 274 S 32. Dessin.

Lieu de conservation : Archives départementales de la Haute-Saône, Vesoul - Cote du document : 274 S 32

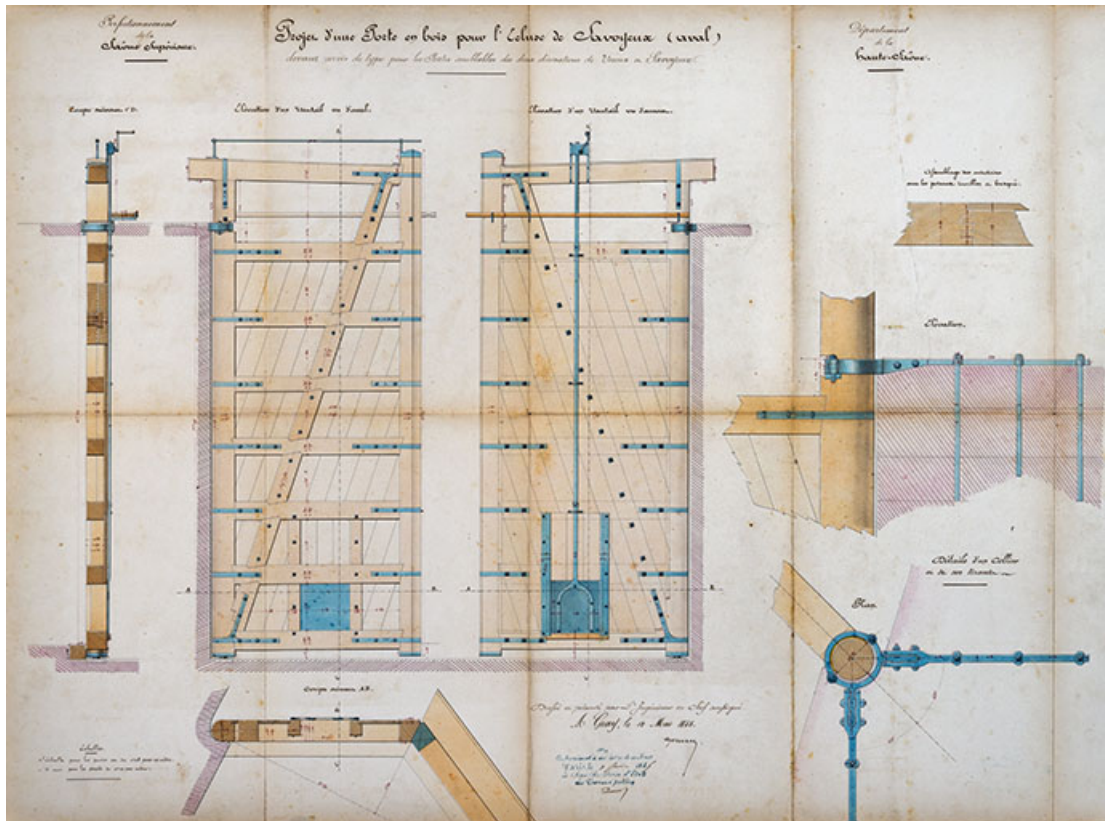
N° de l'illustration : 20207000111NUC4A

Date : 2020

Auteur : Jérôme Mongreville

Reproduction soumise à autorisation du titulaire des droits d'exploitation

© Région Bourgogne-Franche-Comté, Inventaire du patrimoine



Perfectionnement de la Saône supérieure - Département de la Haute-Saône - Projet de portes en bois pour les écluses portes de garde des dérivations de Vereux et Savoyeux (1845).

70, Savoyeux

Source :

Archives départementales de la Haute-Saône, Vesoul : Perfectionnement de la Saône supérieure - Département de la Haute-Saône - Projet de portes en bois pour les écluses portes de garde des dérivations de Vereux et Savoyeux (1845). 274 S 32. Dessin.

Lieu de conservation : Archives départementales de la Haute-Saône, Vesoul - Cote du document : 274 S 32

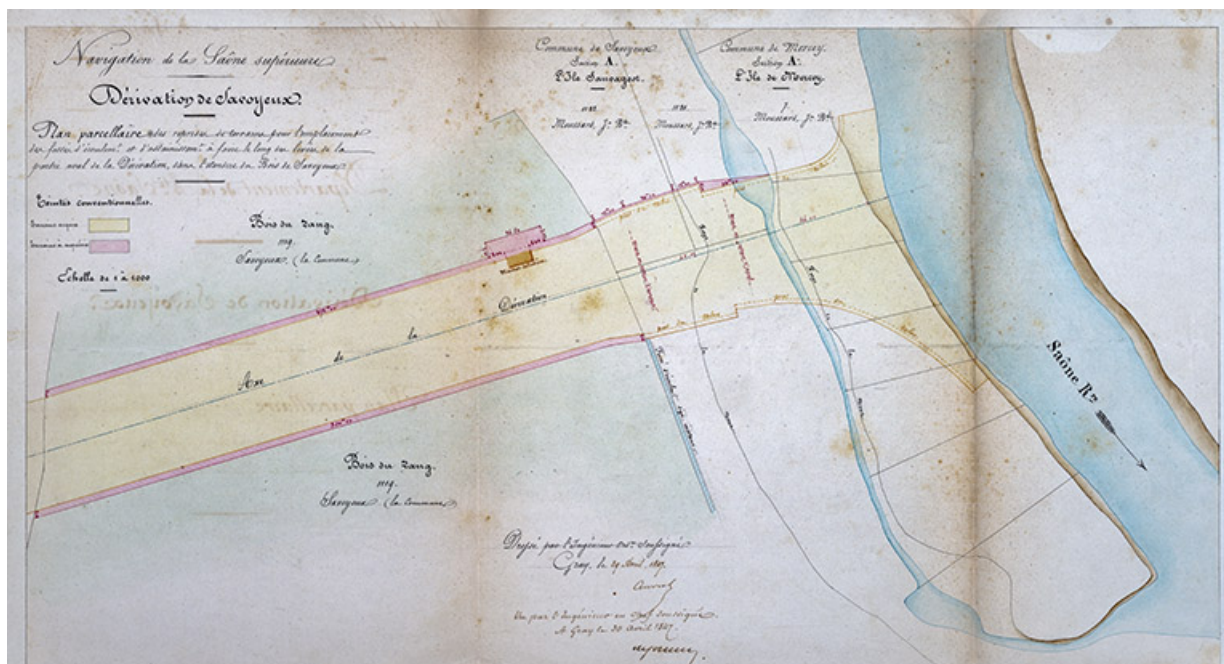
N° de l'illustration : 20207000110NUC4A

Date : 2020

Auteur : Jérôme Mongreville

Reproduction soumise à autorisation du titulaire des droits d'exploitation

© Région Bourgogne-Franche-Comté, Inventaire du patrimoine



Plan parcellaire des reprises de terrain pour l'emplacement des fossés d'écoulement et d'assainissement à faire le long des levées de la partie aval de la dérivation, dans l'étendue du bois de Savoyeux, 1847.

70, Savoyeux

Source :

Plan parcellaire des reprises de terrain pour l'emplacement des fossés d'écoulement et d'assainissement à faire le long des levées de la partie aval de la dérivation, dans l'étendue du bois de Savoyeux. Dessin, 1847.

Lieu de conservation : Archives départementales de la Haute-Saône, Vesoul

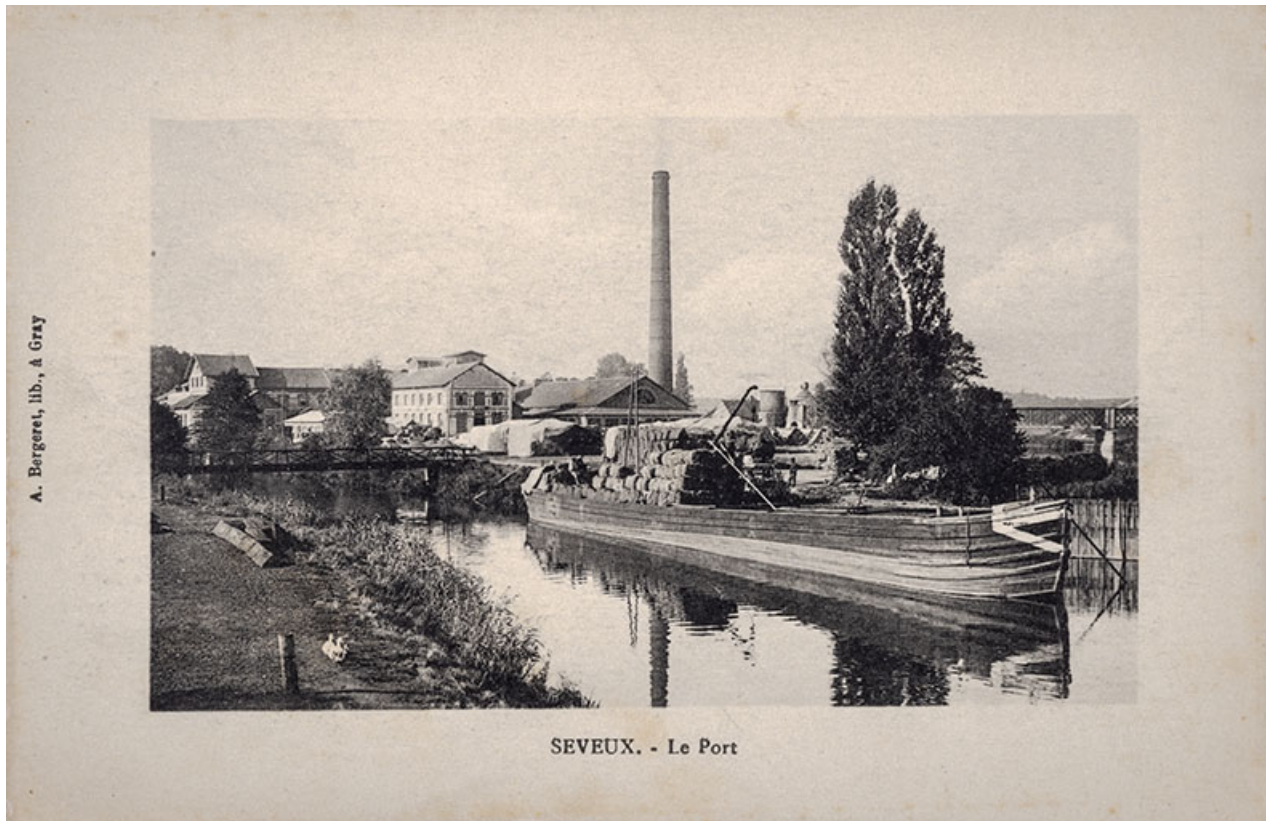
N° de l'illustration : 20197000427NUC4A

Date : 2019

Auteur : Jérôme Mongreville

Reproduction soumise à autorisation du titulaire des droits d'exploitation

© Région Bourgogne-Franche-Comté, Inventaire du patrimoine



Seveux - Le port.

70, Savoyeux

Source :

Seveux - Le port. Carte postale éditée par A.Bergeret-Lib à Gray, s.d.

Lieu de conservation : Archives départementales de la Haute-Saône, Vesoul - Cote du document : 11fi491-11

N° de l'illustration : 20197000455NUC4A

Date : 2019

Auteur : Jérôme Mongreville

Reproduction soumise à autorisation du titulaire des droits d'exploitation

© Région Bourgogne-Franche-Comté, Inventaire du patrimoine



Seveux - Le Pont du Canal, carte postale (et la maison de l'éclusier en arrière-plan).

Source :

Seveux - Le Pont du Canal. Carte postale éditée par A.Bergeret Lib à Gray, s.d.

Lieu de conservation : Archives départementales de la Haute-Saône, Vesoul - Cote du document : 11Fi491-1

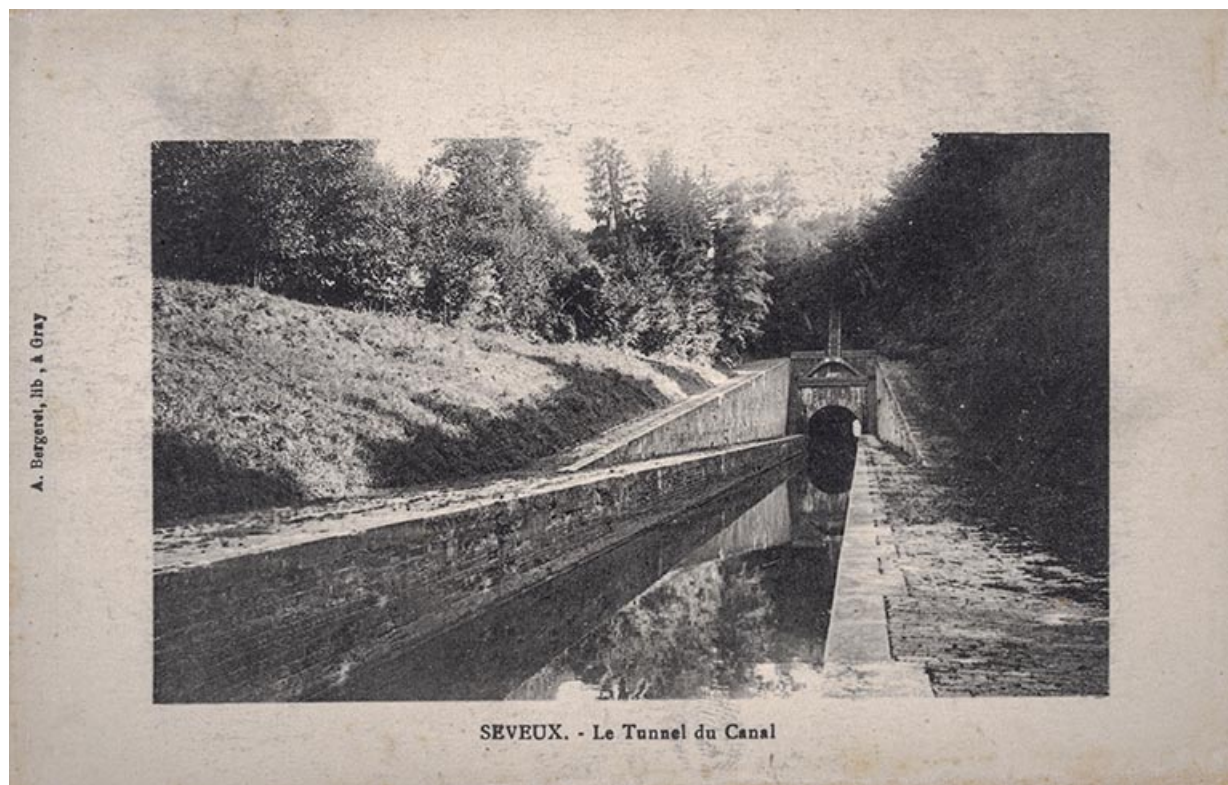
N° de l'illustration : 20197000458NUC4A

Date : 2019

Auteur : Jérôme Mongreville

Reproduction soumise à autorisation du titulaire des droits d'exploitation

© Région Bourgogne-Franche-Comté, Inventaire du patrimoine



Seveux - Le Tunnel du Canal, carte postale.
70, Savoyeux

Source :

Seveux - Le Tunnel du Canal. Carte postale éditée par A. Bergeret Lib, Gray, S.d.

Lieu de conservation : Archives départementales de la Haute-Saône, Vesoul - Cote du document : 11fi491- 8/12

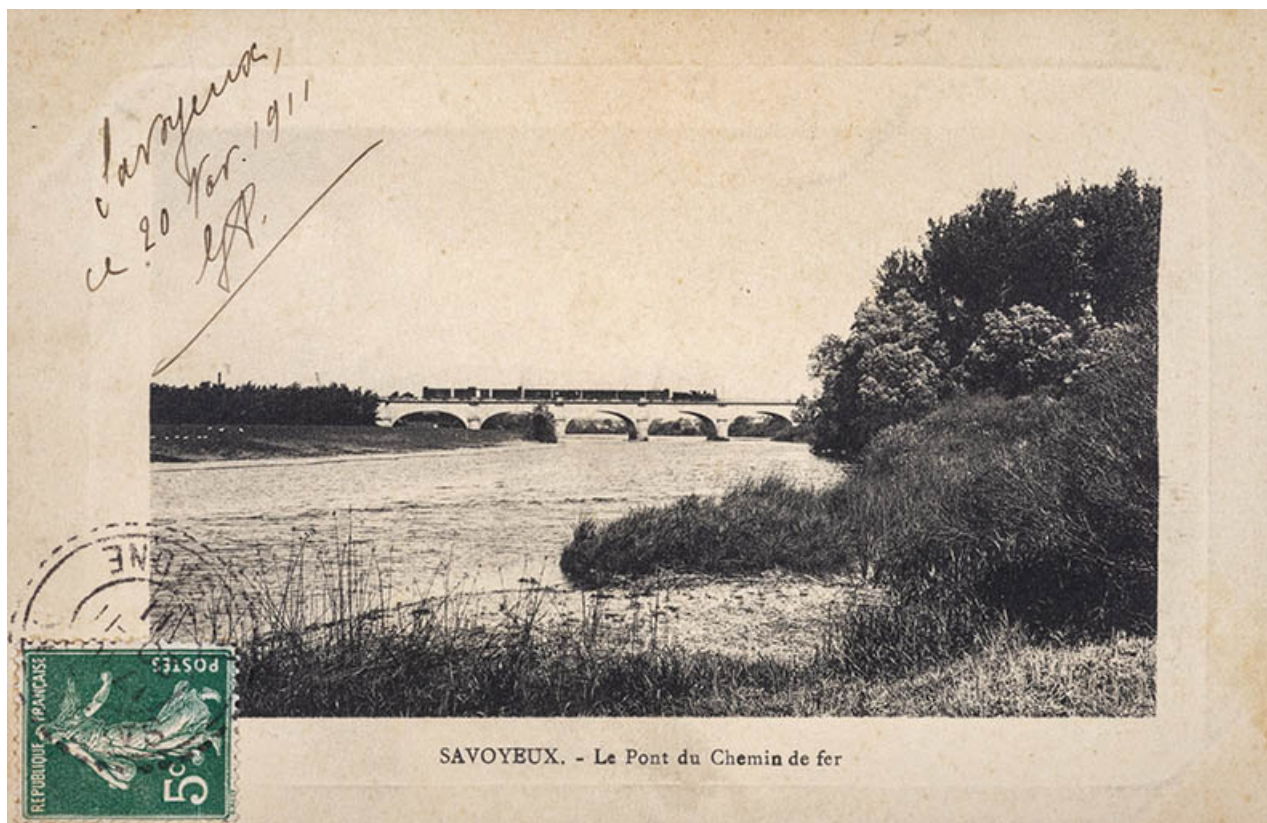
N° de l'illustration : 20197000456NUC4A

Date : 2019

Auteur : Jérôme Mongreville

Reproduction soumise à autorisation du titulaire des droits d'exploitation

© Région Bourgogne-Franche-Comté, Inventaire du patrimoine



SAVOYEUX - Le Pont du Chemin de fer, carte postale.

70, Savoyeux

Source :

SAVOYEUX - Le Pont du Chemin de fer. Carte postale, timbre datant de 1911.

Lieu de conservation : Archives départementales de la Haute-Saône, Vesoul - Cote du document : 11Fi481-3

N° de l'illustration : 20197000454NUC4A

Date : 2019

Auteur : Jérôme Mongreville

Reproduction soumise à autorisation du titulaire des droits d'exploitation

© Région Bourgogne-Franche-Comté, Inventaire du patrimoine



Le pont de Ray, point de départ du bief de Savoyeux.
70, Savoyeux

N° de l'illustration : 20167001834NUC2A

Date : 2016

Auteur : Sonia Dourlot

Reproduction soumise à autorisation du titulaire des droits d'exploitation

© Région Bourgogne-Franche-Comté, Inventaire du patrimoine



Ecluse de Ferrières-lès-Ray.

70, Savoyeux

N° de l'illustration : 20157000841NUC2A

Date : 2015

Auteur : Sonia Dourlot

Reproduction soumise à autorisation du titulaire des droits d'exploitation

© Région Bourgogne-Franche-Comté, Inventaire du patrimoine



Entrée de la dérivation en direction du tunnel de Savoyeux et la porte de garde de Seveux.
70, Savoyeux

N° de l'illustration : 20207000225NUC4A

Date : 2020

Auteur : Jérôme Mongreville

Reproduction soumise à autorisation du titulaire des droits d'exploitation

© Région Bourgogne-Franche-Comté, Inventaire du patrimoine



Bateau remontant le canal à hauteur du port de Savoyeux.

70, Savoyeux

N° de l'illustration : 20157001607NUC2A

Date : 2015

Auteur : Sonia Dourlot

Reproduction soumise à autorisation du titulaire des droits d'exploitation

© Région Bourgogne-Franche-Comté, Inventaire du patrimoine



Bateau de plaisance remontant le bief.
70, Savoyeux

N° de l'illustration : 20157001006NUC2A

Date : 2015

Auteur : Sonia Dourlot

Reproduction soumise à autorisation du titulaire des droits d'exploitation

© Région Bourgogne-Franche-Comté, Inventaire du patrimoine



Vue depuis l'aval du canal de navigation et du tunnel en arrière-plan.
70, Savoyeux

N° de l'illustration : 20157001610NUC2A

Date : 2015

Auteur : Sonia Dourlot

Reproduction soumise à autorisation du titulaire des droits d'exploitation

© Région Bourgogne-Franche-Comté, Inventaire du patrimoine



Le souterrain depuis la cuvette du canal.

70, Savoyeux

N° de l'illustration : 20157000243NUC2A

Date : 2015

Auteur : Sonia Dourlot

Reproduction soumise à autorisation du titulaire des droits d'exploitation

© Région Bourgogne-Franche-Comté, Inventaire du patrimoine



Intérieur du tunnel, vue générale.

70, Savoyeux

N° de l'illustration : 20157000256NUC2A

Date : 2015

Auteur : Sonia Dourlot

Reproduction soumise à autorisation du titulaire des droits d'exploitation

© Région Bourgogne-Franche-Comté, Inventaire du patrimoine



Puits d'aérage du tunnel.

70, Savoyeux

N° de l'illustration : 20157000263NUC2A

Date : 2015

Auteur : Sonia Dourlot

Reproduction soumise à autorisation du titulaire des droits d'exploitation

© Région Bourgogne-Franche-Comté, Inventaire du patrimoine



Vue du puits depuis l'orifice.

70, Savoyeux

N° de l'illustration : 20157000266NUC2A

Date : 2015

Auteur : Sonia Dourlot

Reproduction soumise à autorisation du titulaire des droits d'exploitation

© Région Bourgogne-Franche-Comté, Inventaire du patrimoine



Pont routier en aval du tunnel.

70, Savoyeux

N° de l'illustration : 20167001843NUC2A

Date : 2016

Auteur : Sonia Dourlot

Reproduction soumise à autorisation du titulaire des droits d'exploitation

© Région Bourgogne-Franche-Comté, Inventaire du patrimoine



Travaux de curage du canal en 2015, partie aval de la dérivation de Savoyeux.
70, Savoyeux

N° de l'illustration : 20157000271NUC2A

Date : 2015

Auteur : Sonia Dourlot

Reproduction soumise à autorisation du titulaire des droits d'exploitation

© Région Bourgogne-Franche-Comté, Inventaire du patrimoine



Entrée aval du bief de Savoyeux.

70, Savoyeux

N° de l'illustration : 20157000853NUC2A

Date : 2015

Auteur : Sonia Dourlot

Reproduction soumise à autorisation du titulaire des droits d'exploitation

© Région Bourgogne-Franche-Comté, Inventaire du patrimoine