

CROIX MONUMENTALE DITE CALVAIRE SAINTE-ANNE

Bourgogne-Franche-Comté, Haute-Saône
Scey-sur-Saône-et-Saint-Albin
écart de Saint-Albin - chemin de défrètement

Dossier IA70001013 réalisé en 2018

Auteur(s) : Fabien Dufoulon, Marguerite
Cinotti



Historique

Sur son soubassement, une inscription rappelle le contexte d'exécution du monument. Il a été commandé par le prêtre Thiebault de Gevigney, curé de Saint-Albin, en 1607. Démonté par les habitants pendant la Révolution, il est remonté à son emplacement actuel au début du 19^e siècle. Le monument est représenté dans le volume consacré à la Franche-Comté (1825) des *Voyages pittoresques et romantiques dans l'ancienne France* (1820-1878) de Taylor et Nodier devant un paysage dans lequel on aperçoit le bourg de Scey-sur-Saône et le pont sur la rivière.

Le monument, comme l'ensemble des croix monumentales de la paroisse, est l'objet de travaux de consolidation dans les années 1920. Ces travaux sont exécutés par Jean Rodeschini, qui est payé 1.360 francs pour l'ensemble de cette campagne. À cette occasion, les mains de la Vierge dans la niche de la face antérieure du piédestal, perdues, sont restituées maladroitement en ciment.

Période(s) principale(s) : 1^{er} quart 17^e siècle

Période(s) secondaire(s) : 1^{er} quart 19^e siècle

Dates : 1607 (porte la date)

Auteur(s) de l'oeuvre :

Jean Rodeschini (entrepreneur de maçonnerie, attribution par source)

Personne(s) liée(s) à l'histoire de l'oeuvre :

Thiebault Gevigney (de) (commanditaire, signature)

Description

Le Calvaire Sainte-Anne est en calcaire sculpté. Il est composé d'un soubassement, d'un piédestal et d'une croix proprement dite formée d'un pilier de section carrée orné de bas-reliefs à motifs végétaux et d'un croisillon sculpté avec le Christ surmonté du titulus sur une face et la Vierge à l'Enfant sur un croissant de lune (mutilée) sur l'autre.

Piédestal

Le piédestal est la partie la plus remarquable de l'ensemble. Il prend la forme d'un édicule avec une niche concave encadrée par deux colonnes corinthiennes cannelées, adossées à des pilastres du même ordre, supportant un entablement à corniche et architrave incomplètes dont le soffite est orné de caissons. La forme de la niche est soulignée par des moulures et des fusarolles que l'on retrouve en archivolté. D'importantes traces de polychromie subsistent sur la face antérieure, et laissent penser que le monument a été peint, peut-être après son remontage au début du 19^e siècle.

La frise porte une inscription tirée de la Première Lettre aux Corinthiens (chapitre XV, verset 22) qui court tout autour de l'édicule : SICUT IN ADAM OMNES MORIUNTUR ITA EST IN CHRISTO OMNES VIVIFICABUNTUR ("Comme tous meurent par Adam, tous revivront aussi par le Christ"). Elle annonce une partie du programme iconographique qui associe plusieurs

sujets à la Crucifixion et à la Rédemption. La face postérieure présente ainsi un bas-relief avec Adam et Eve tentés par le serpent, accompagné d'un extrait de la Genèse. Les bas-reliefs des faces latérales représentent, du côté gauche, le serpent d'airain avec un extrait de l'Évangile de Jean, et du côté droit, l'agneau mystique avec un extrait de l'Exode. Dans la niche de la face antérieure, une statue de la Vierge de douleurs est disposée devant un relief figurant les sept épées, selon une iconographie apparue au début du 16^e siècle. L'œuvre est un témoignage de la vivacité de la dévotion populaire à Notre-Dame des Douleurs, qui demeure tout au long du 17^e siècle. L'auteur des *Notes éparses* indique que la Vierge de douleurs portait à l'origine sur ses genoux le Christ mort, ce qui est peu probable compte tenu de la taille de la niche. Jean-Paul Machin a d'ailleurs justement noté la rareté de l'iconographie de la Pietà sur les calvaires de l'arrondissement de Vesoul jusqu'à la fin du 16^e siècle. Sous la niche, l'inscription tirée des Lamentations de Jérémie (chapitre I, verset 12) complète la mise en scène en interpellant directement les fidèles : VOS OMNES QUI TRANSITIS PER VIAM ATTENITE ET VIDETE SI EST DOLOR SICUT MEUS ("Ô vous tous qui passez sur le chemin, regardez et voyez s'il est une douleur pareille à la douleur que j'endure").

Croix

Sur la base du pilier de la croix proprement dite sont gravées des invocations à la croix, que l'on retrouve notamment dans le *Thesaurus paruulorum* (Rome, 1557). Sur la face antérieure : CRUX ILLUSTRIS AVE PRELUM QUOD SOLUS IESUS CALCAVIT MVNDI CRIMINA CVNCTA PREMENS ("Salut Croix illustre, pressoir que Jésus seul a foulé, écrasant tous les crimes du monde"). Sur le côté droit : [C]RUX ILLUSTRIS AVE PER QUAM MITISSIMUS AGNUS PROMERUIT LIBRI SOLVERE VINCLA SACRI ("Salut Croix illustre par laquelle le très doux Agneau a mérité de briser les sceaux du Livre sacré"). Sur le côté gauche : CRUX ILLUSTRIS AVE LIGNUM MONSTRATA PER ALTUM IN QUO SUSPENSUS MYSTICUS ANGUIS ERAT ("Salut Croix illustre que désigne le bois élevé sur lequel était pendu le serpent mystique").

Éléments descriptifs

Murs : calcaire

État de conservation :

état moyen

Décor

Techniques : sculpture, peinture

Représentations : écu, Vierge des 7 douleurs, Adam Eve, agneau, serpent

Précision sur les représentations :

L'écu a été martelé.

Sources documentaires

Documents d'archives

- **Notes éparses sur les travaux d'entretien ou de restauration des monuments religieux de la paroisse de Scey-sur-Saône à partir de 1926.**

Notes éparses sur les travaux d'entretien ou de restauration des monuments religieux de la paroisse de Scey-sur-Saône à partir de 1926.

Lieu de conservation : Collection particulière : Bernard Renaud, Scey-sur-Saône-et-Saint-Albin

Documents figurés

- **Monument élevé l'an mil six cent six par Messire Thiebault Ove de Gevigney, prêtre et curé de Saint-Albin. [carte postale]. [s.d.].**

Monument élevé l'an mil six cent six par Messire Thiebault Ove de Gevigney, prêtre et curé de Saint-Albin. [carte postale]. [s.l.] : Robez-Masson, [s.d.].

Lieu de conservation : Collection particulière

Bibliographie

- **Machin, Jean-Paul. Croix et calvaires en pierre dans l'arrondissement de Vesoul des origines à 1600. 1973.**

Machin, Jean-Paul. Croix et calvaires en pierre dans l'arrondissement de Vesoul des origines à 1600. [S.l. : s.n.], 1973.

Lieu de conservation : Région Bourgogne-Franche-Comté, Inventaire et Patrimoine, Besançon- Cote du document : R.TO VESOUL 2080

- **Calvaire Sainte-Anne. 1979.**

Calvaire Sainte-Anne : dossier de protection au titre des Monuments historiques. 1979.

Lieu de conservation : Conservation régionale des Monuments historiques, Besançon

Informations complémentaires

Protection

classé MH : 1979/09/27

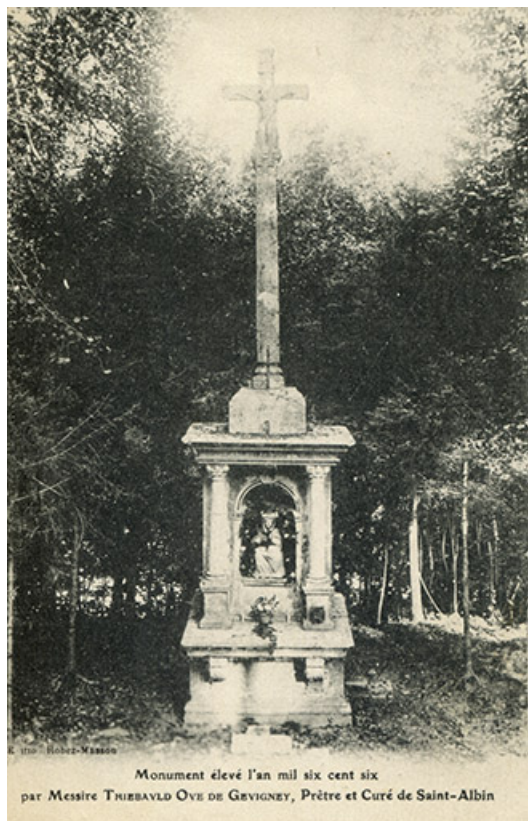
Classement par arrêté du 27 septembre 1979.

Thématiques : val de Saône

Aire d'étude et canton : Val de Saône

Dénomination : croix monumentale

© Région Bourgogne-Franche-Comté, Inventaire du patrimoine



Vue d'ensemble, de face.

70, Scey-sur-Saône-et-Saint-Albin chemin de défrètement, lieudit : écart de Saint-Albin

Source :

Monument élevé l'an mil six cent six par Messire Thiebauld Ove de Gevigney, prêtre et curé de Saint-Albin. [carte postale]. [s.l.] : Robez-Masson, [s.d.].

Lieu de conservation : Collection particulière

N° de l'illustration : 20197000234NUC4A

Date : 2019

Reproduction soumise à autorisation du titulaire des droits d'exploitation

© Région Bourgogne-Franche-Comté, Inventaire du patrimoine



Vue d'ensemble, de face.

70, Scey-sur-Saône-et-Saint-Albin chemin de défrètement, lieudit : écart de Saint-Albin

N° de l'illustration : 20187000759NUC4A

Date : 2018

Auteur : Jérôme Mongreville

Reproduction soumise à autorisation du titulaire des droits d'exploitation

© Région Bourgogne-Franche-Comté, Inventaire du patrimoine



Vue d'ensemble, de trois-quarts droit.

70, Scey-sur-Saône-et-Saint-Albin chemin de défrèvement, lieudit : écart de Saint-Albin

N° de l'illustration : 20187000760NUC4A

Date : 2018

Auteur : Jérôme Mongreville

Reproduction soumise à autorisation du titulaire des droits d'exploitation

© Région Bourgogne-Franche-Comté, Inventaire du patrimoine



Croix monumentale dite Calvaire Sainte-Anne.

70, Scey-sur-Saône-et-Saint-Albin chemin de défrètement, lieudit : écart de Saint-Albin

N° de l'illustration : 20187000758NUC4A

Date : 2018

Auteur : Jérôme Mongreville

Reproduction soumise à autorisation du titulaire des droits d'exploitation

© Région Bourgogne-Franche-Comté, Inventaire du patrimoine



Face postérieure du piédestal, Adam et Ève.

70, Scey-sur-Saône-et-Saint-Albin chemin de défrètement, lieu-dit : écart de Saint-Albin

N° de l'illustration : 20187000762NUC4A

Date : 2018

Auteur : Jérôme Mongreville

Reproduction soumise à autorisation du titulaire des droits d'exploitation

© Région Bourgogne-Franche-Comté, Inventaire du patrimoine



Face gauche du piédestal, le serpent d'airain.

70, Scey-sur-Saône-et-Saint-Albin chemin de défrètement, lieudit : écart de Saint-Albin

N° de l'illustration : 20187000763NUC4A

Date : 2018

Auteur : Jérôme Mongreville

Reproduction soumise à autorisation du titulaire des droits d'exploitation

© Région Bourgogne-Franche-Comté, Inventaire du patrimoine



Face droite du piédestal, l'agneau mystique.

70, Scey-sur-Saône-et-Saint-Albin chemin de défrètement, lieudit : écart de Saint-Albin

N° de l'illustration : 20187000766NUC4A

Date : 2018

Auteur : Jérôme Mongreville

Reproduction soumise à autorisation du titulaire des droits d'exploitation

© Région Bourgogne-Franche-Comté, Inventaire du patrimoine



Face antérieure du piédestal, niche encadrée par deux colonnes.

70, Scey-sur-Saône-et-Saint-Albin chemin de défrètement, lieudit : écart de Saint-Albin

N° de l'illustration : 20187000764NUC4A

Date : 2018

Auteur : Jérôme Mongreville

Reproduction soumise à autorisation du titulaire des droits d'exploitation

© Région Bourgogne-Franche-Comté, Inventaire du patrimoine



La Vierge de douleurs.

70, Scey-sur-Saône-et-Saint-Albin chemin de défrètement, lieudit : écart de Saint-Albin

N° de l'illustration : 20187000765NUC4A

Date : 2018

Auteur : Jérôme Mongreville

Reproduction soumise à autorisation du titulaire des droits d'exploitation

© Région Bourgogne-Franche-Comté, Inventaire du patrimoine



Face postérieure du croisillon, la Vierge à l'Enfant sur un croissant de lune (fragmentaire).
70, Scey-sur-Saône-et-Saint-Albin chemin de défrètement, lieudit : écart de Saint-Albin

N° de l'illustration : 20187000761NUC4A

Date : 2018

Auteur : Jérôme Mongreville

Reproduction soumise à autorisation du titulaire des droits d'exploitation

© Région Bourgogne-Franche-Comté, Inventaire du patrimoine