

## HÔTEL DE VILLE DE PORT-SUR-SAÔNE

Bourgogne-Franche-Comté, Haute-Saône  
Port-sur-Saône  
17 rue Gilberte Lavaire

Dossier IA70000844 réalisé en 2017

Auteur(s) : Guillaume Gézolme



### Historique

Au début des années 1830, la commune ne dispose pas de locaux propres. En temps que chef-lieu de canton, la municipalité souhaite construire un bâtiment qui pourrait réunir la mairie, les écoles, la justice de paix et le marché des foires.

Le conseil municipal veut bâtir cet édifice au centre-ville, sur une parcelle à l'angle de la rue Royale et du quai des Tanneurs. Cette parcelle est occupée par une ferme que la commune souhaite acquérir pour la démolir et construire la future maison commune. Cette parcelle a pour double avantage d'être au cœur de la ville et mitoyenne de terrains communaux donnant sur la façade postérieure du futur bâtiment. Le conseil charge l'architecte Jean-Baptiste Pambet (fils aîné de Marc Pambet) du projet. En 1833, il dessine la future emprise de la maison commune sur le cadastre. Dans un premier temps, plans à l'appui, le maire s'assure auprès de la préfecture que la réalisation du bâtiment est compatible avec l'activité fluviale (et donc portuaire). La seconde phase du projet consiste à acquérir la ferme à démolir. Parallèlement à ces démarches, Pambet esquisse les "formes" de la future maison commune et établit un premier devis estimatif s'élevant à 31 300 francs. Le 2 novembre 1836, il fournit un mémoire explicatif du projet ainsi que des plans détaillés : élévations des façades, organisation des étages. Le sous-sol (accessible uniquement depuis la façade postérieure) sera aménagé en halle ouverte par de grandes arcades. Ce niveau contiendra aussi le matériel à incendie. Le rez-de-chaussée accueillera les salles de classes, les cuisines et les salles à manger. Enfin l'étage sera aménagé pour loger la justice de paix, la mairie et les archives. La proposition de l'architecte est retenue. En décembre 1837, la commune acquiert la maison à démolir, suite à l'autorisation par ordonnance royale. La préfecture procède à l'adjudication des travaux le 9 août 1838 à un dénommé Cornot, entrepreneur ; la commune réceptionne les travaux l'année suivante.

Le 20 décembre 1883, le maire de Port-sur-Saône reçoit l'autorisation du ministère de l'Instruction publique, d'ouvrir une école enfantine. En février 1884, la création d'une école enfantine est à l'ordre du jour de la séance du conseil municipal ; le conseil procède au vote d'un crédit de 1 300 francs pour installer l'école (réorganisation de l'espace à la maison commune et achat de matériel).

En 1888, dans le cadre des plans réalisés par les instituteurs à la demande de l'inspecteur d'académie à l'occasion de l'exposition universelle de 1889, le plan de la maison commune de Port-sur-Saône permet d'apprécier la réorganisation qu'a nécessitée l'accueil de l'école enfantine. Au rez-de-chaussée, deux classes sont prévues pour les enfants en bas âge plus deux salles pour les filles et deux pour les garçons. L'étage accueille deux autres salles pour les garçons obligeant la commune à loger une partie des instituteurs ailleurs que dans la maison commune.

En 1906, le jardin de l'instituteur situé derrière l'édifice, est transformé en cours de récréation. Des cabinets d'aisance y sont construits sous la responsabilité de l'architecte Humbaire.

En 1998, la commune a déposé un permis de construire pour agrandir l'édifice sur la façade postérieure, permis qui fut accordé en janvier 1999.

**Période(s) principale(s) :** 2e quart 19e siècle

**Dates :** 1839 (daté par travaux historiques)

**Auteur(s) de l'oeuvre :**

Aimé Cornot (entrepreneur, attribution par travaux historiques), Jean-Baptiste Pambet (architecte, attribution par travaux historiques), Alphonse Humbaire (architecte, attribution par travaux historiques)

## Description

La maison commune s'élève sur trois niveaux : un rez-de-chaussée surélevé, un étage carré et un étage de comble. La façade antérieure est rythmée par sept travées. Les ouvertures ont des encadrements en pierre de taille. Au niveau de la travée centrale, on accède à la porte d'entrée par un escalier double. La baie centrale à l'étage est dotée d'un balcon. A chaque extrémité de cette même façade, des entrées secondaires ont été créées afin de gérer le flux des écoliers. L'accès aux halles depuis la façade postérieure s'effectuait par de grandes arcades, conservées lors de l'agrandissement du bâtiment. Le toit à longs pans et à croupe est couvert de tuiles.

### Éléments descriptifs

**Murs** : calcaire, calcaire, moellon, pierre de taille, enduit

**Toit** : tuile

**Plan** : plan rectangulaire régulier

**Étages** : étage de soubassement, rez-de-chaussée, 1 étage carré, étage de comble

**Élévation** : élévation ordonnancée

## Sources documentaires

### Documents d'archives

- **421 Édépôt 60. Edifices publics, An VII à 1927**

Édifices publics de la commune de Port-sur-Saône (An VII - 1927)

Lieu de conservation : Archives départementales de la Haute-Saône, Vesoul- Cote du document : 421 Édépôt 60

- **3 O 435, travaux communaux**

Travaux communaux de la commune de Port-sur-Saône (1811-1889)

Lieu de conservation : Archives départementales de la Haute-Saône, Vesoul- Cote du document : 3 O 435

- **3 O 435 (1). Travaux communaux (depuis 1893)**

Travaux communaux de la commune de Port-sur-Saône (depuis 1893)

Lieu de conservation : Archives départementales de la Haute-Saône, Vesoul- Cote du document : 3 O 435 (1)

### Documents figurés

- **La Haute-Saône Illustrée - Port-sur-Saône. - L'Hôtel de ville.**

La Haute-Saône Illustrée - Port-sur-Saône. - L'Hôtel de ville. Carte postale éditée par Durget, 20e siècle.

Lieu de conservation : Archives départementales de la Haute-Saône, Vesoul- Cote du document : 11Fi421/13

- **Maison commune à construire à Port-sur-Saône 1836.**

Port-sur-Saône, maison commune à construire. Architecte Pambet (fils aîné), 1836.

Lieu de conservation : Archives départementales de la Haute-Saône, Vesoul- Cote du document : 3 O 435

## Bibliographie

- **Pitavy Jean-Jacques. Le pays de Port-sur-Saône (1880-1980) d'après les souvenirs d'Auguste Pitavy, 2002.**

Le pays de Port-sur-Saône, 1880-1980, d'après les souvenirs d'Auguste Pitavy / Jean-Jacques Pitavy. - Vesoul (70) : Ed. comtoises, 2002. - 89 p. : ill. ; 30 cm. - (Histoire de mémoire).

Lieu de conservation : Région Bourgogne-Franche-Comté, Inventaire et Patrimoine, Besançon- Cote du document : R.TO.PORTSUR.5542

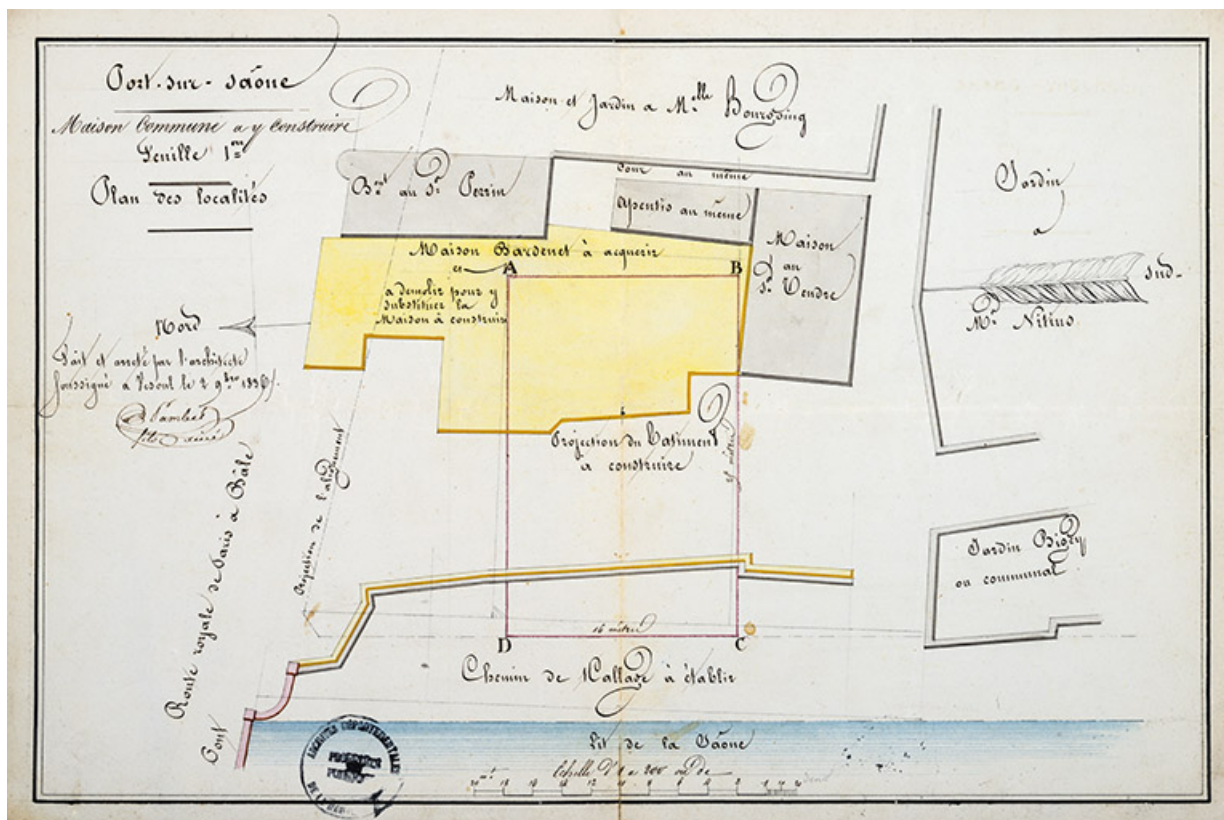
## Informations complémentaires

**Thématiques** : val de Saône

**Aire d'étude et canton** : Val de Saône

**Dénomination** : hôtel de ville, école, tribunal, halle

© Région Bourgogne-Franche-Comté, Inventaire du patrimoine



**Projection du bâtiment à construire (1836).**  
70, Port-sur-Saône, 17 rue Gilberte Lavaire

**Source :**

**Port-sur-Saône, maison commune à construire. Architecte Pambet (fils aîné), 1836.**

Lieu de conservation : Archives départementales de la Haute-Saône, Vesoul - Cote du document : 3 O 435

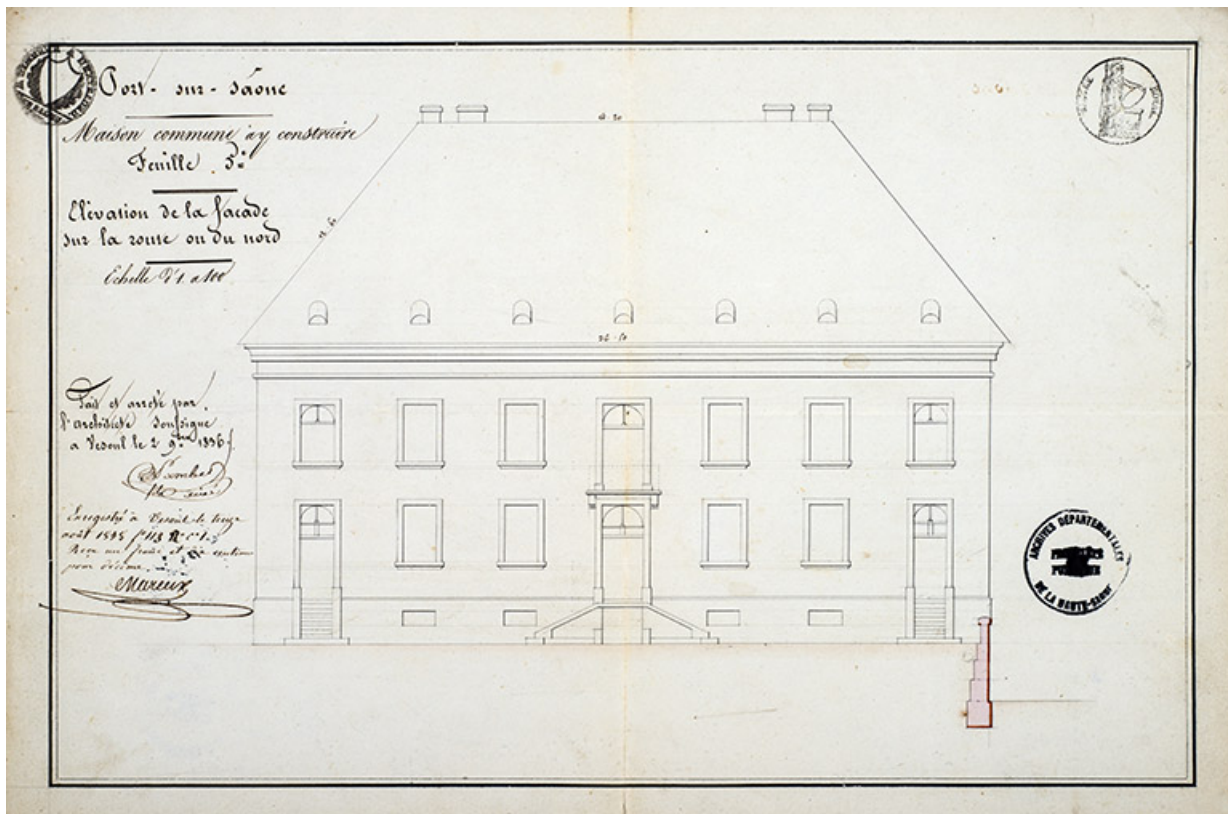
N° de l'illustration : 20177001159NUC4A

Date : 2017

Auteur : Jérôme Mongreville

Reproduction soumise à autorisation du titulaire des droits d'exploitation

© Région Bourgogne-Franche-Comté, Inventaire du patrimoine



**Élévation de la façade nord (1836).**

70, Port-sur-Saône, 17 rue Gilberte Lavaire

**Source :**

**Port-sur-Saône, maison commune à construire. Architecte Pambet (fils aîné), 1836.**

Lieu de conservation : Archives départementales de la Haute-Saône, Vesoul - Cote du document : 3 O 435

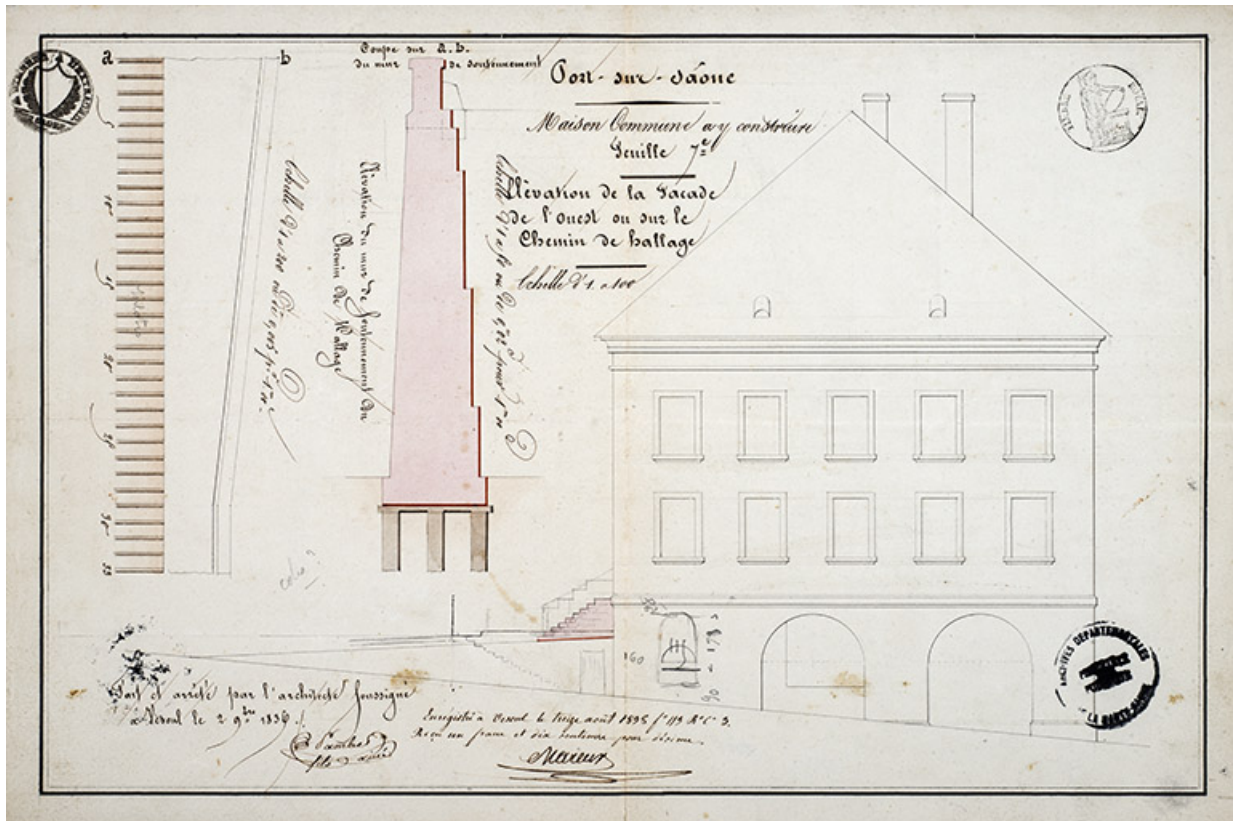
N° de l'illustration : 20177001153NUC4A

Date : 2017

Auteur : Jérôme Mongreville

Reproduction soumise à autorisation du titulaire des droits d'exploitation

© Région Bourgogne-Franche-Comté, Inventaire du patrimoine



**Élévation de la façade ouest (1836).**

70, Port-sur-Saône, 17 rue Gilberte Lavaire

**Source :**

**Port-sur-Saône, maison commune à construire. Architecte Pambet (fils aîné), 1836.**

Lieu de conservation : Archives départementales de la Haute-Saône, Vesoul - Cote du document : 3 O 435

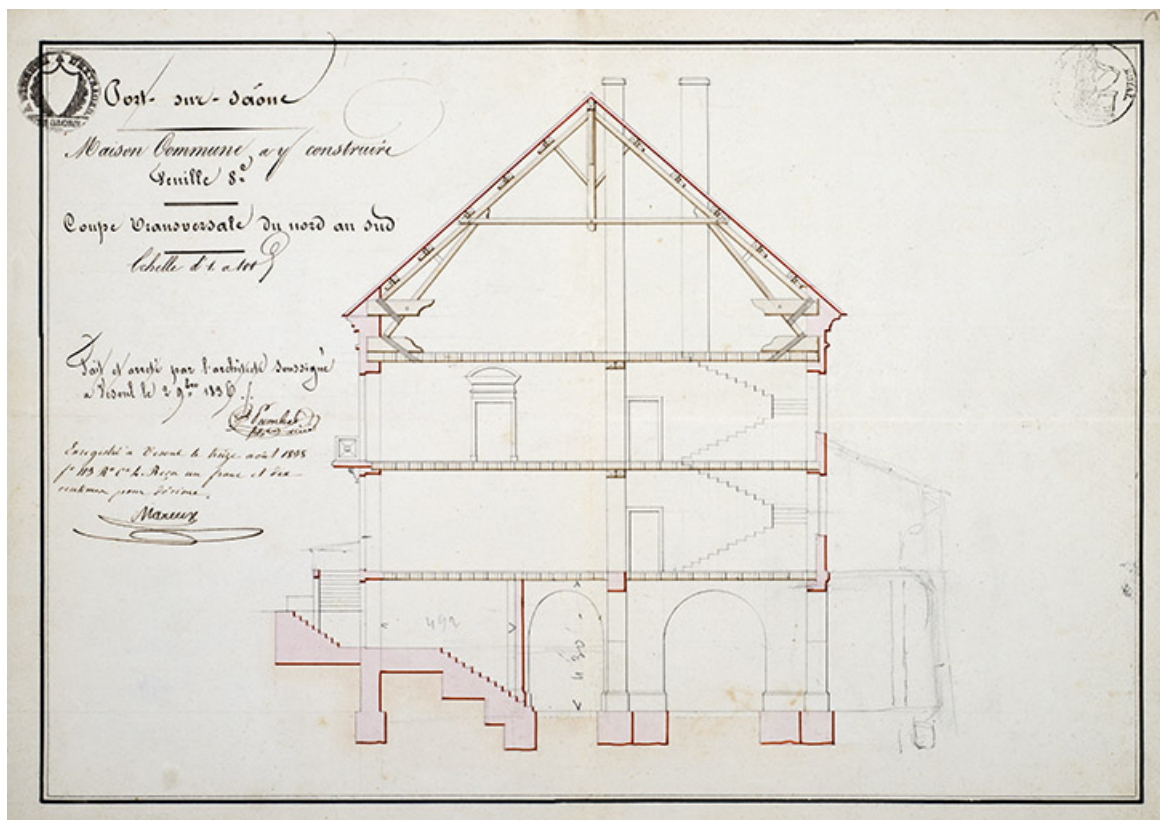
N° de l'illustration : 20177001154NUC4A

Date : 2017

Auteur : Jérôme Mongreville

Reproduction soumise à autorisation du titulaire des droits d'exploitation

© Région Bourgogne-Franche-Comté, Inventaire du patrimoine



**Coupe transversale du nord au sud (1836).**  
70, Port-sur-Saône, 17 rue Gilberte Lavaire

**Source :**

**Port-sur-Saône, maison commune à construire. Architecte Pambet (fils aîné), 1836.**

Lieu de conservation : Archives départementales de la Haute-Saône, Vesoul - Cote du document : 3 O 435

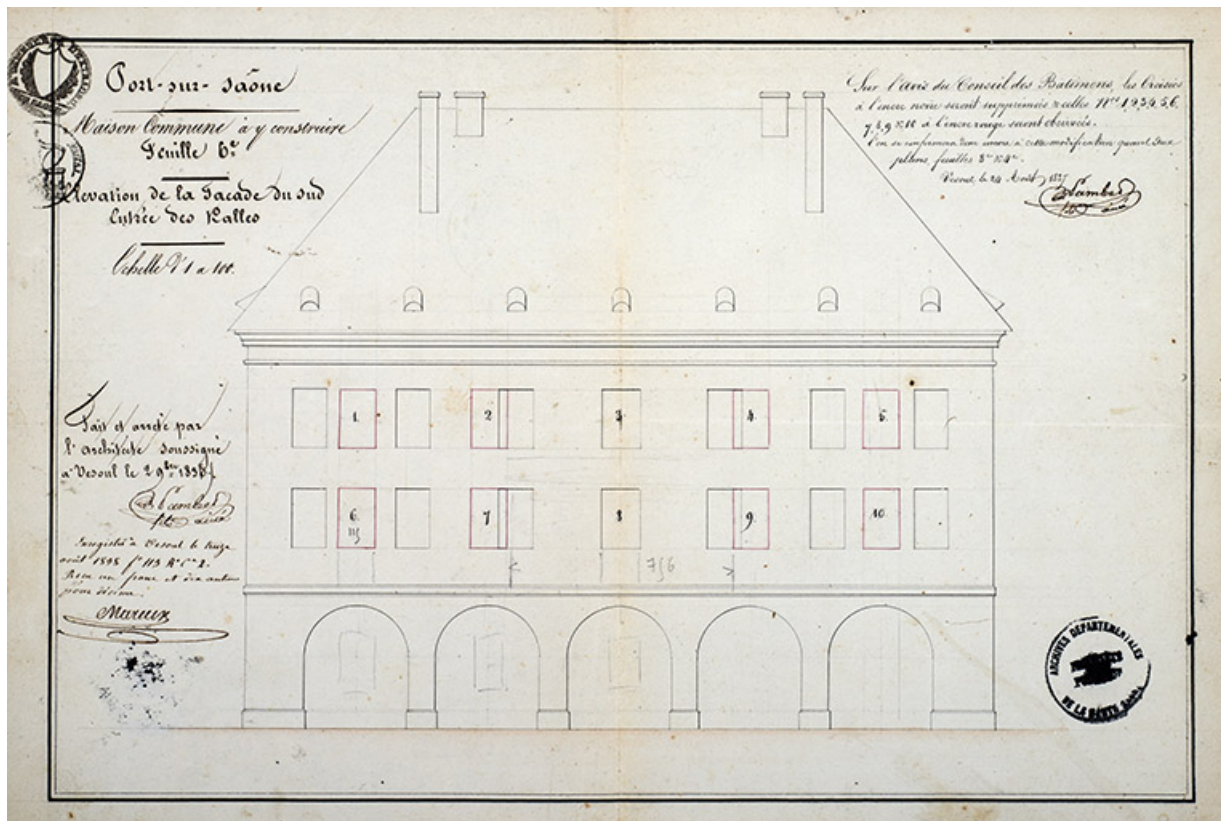
N° de l'illustration : 20177001156NUC4A

Date : 2017

Auteur : Jérôme Mongreville

Reproduction soumise à autorisation du titulaire des droits d'exploitation

© Région Bourgogne-Franche-Comté, Inventaire du patrimoine



Plan de la façade du sud, entrée des halles (1836).

70, Port-sur-Saône, 17 rue Gilberte Lavaire

Source :

Port-sur-Saône, maison commune à construire. Architecte Pambet (fils aîné), 1836.

Lieu de conservation : Archives départementales de la Haute-Saône, Vesoul - Cote du document : 3 O 435

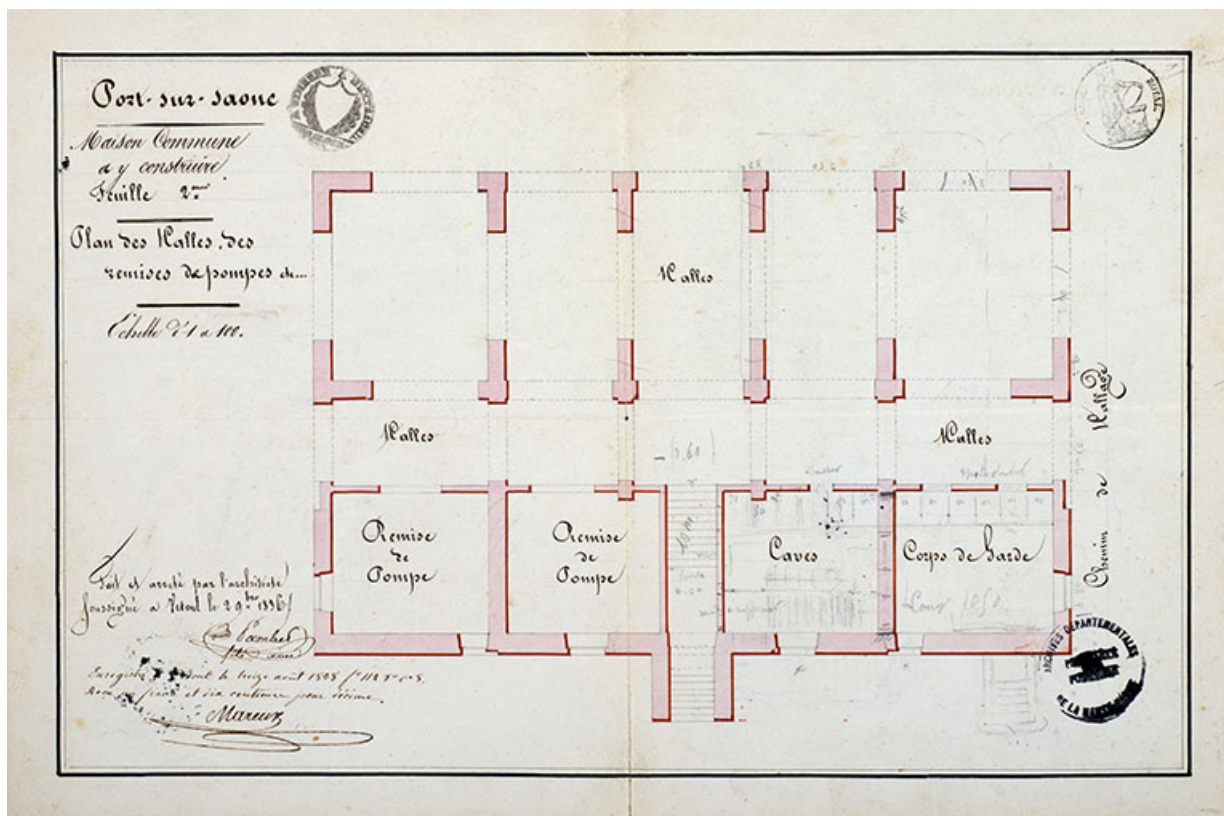
N° de l'illustration : 20177001157NUC4A

Date : 2017

Auteur : Jérôme Mongreville

Reproduction soumise à autorisation du titulaire des droits d'exploitation

© Région Bourgogne-Franche-Comté, Inventaire du patrimoine



**Plan de l'étage de soubassement (1836).**  
70, Port-sur-Saône, 17 rue Gilberte Lavaire

**Source :**

**Port-sur-Saône, maison commune à construire. Architecte Pambet (fils aîné), 1836.**

Lieu de conservation : Archives départementales de la Haute-Saône, Vesoul - Cote du document : 3 O 435

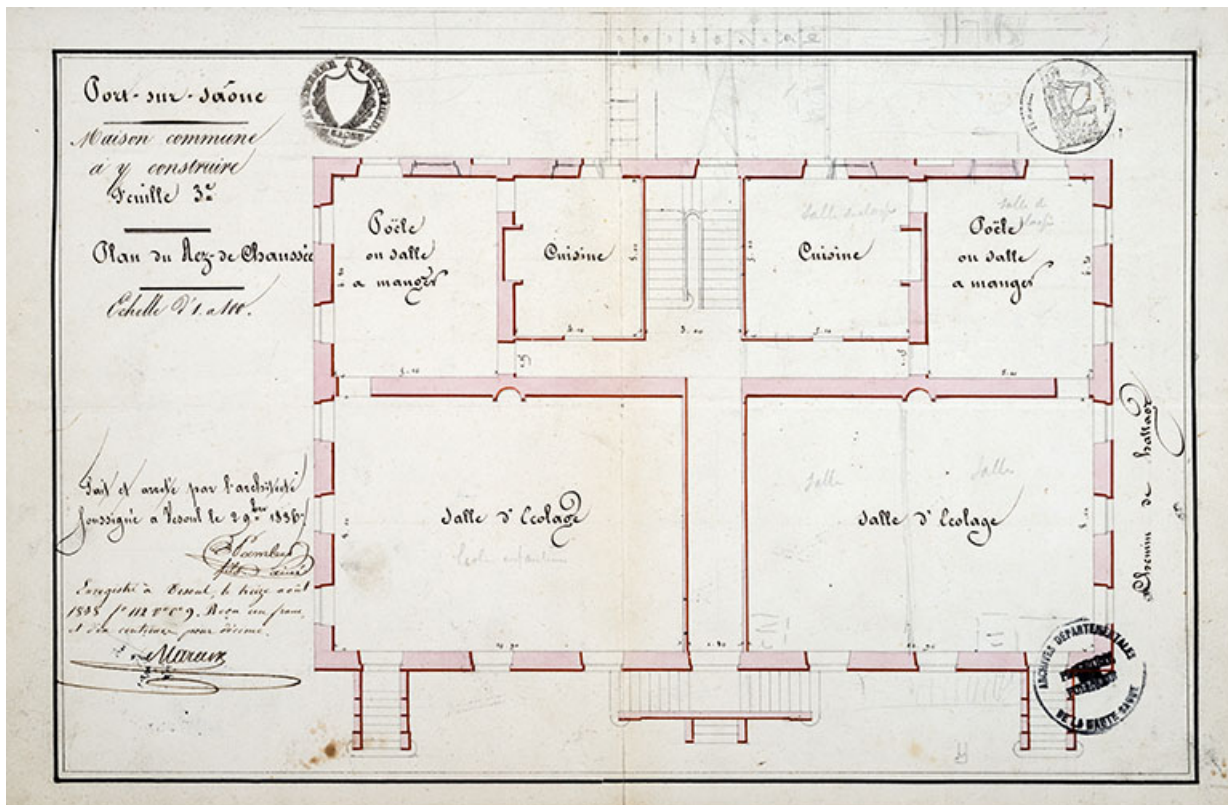
N° de l'illustration : 20177001158NUC4A

Date : 2017

Auteur : Jérôme Mongreville

Reproduction soumise à autorisation du titulaire des droits d'exploitation

© Région Bourgogne-Franche-Comté, Inventaire du patrimoine



**Plan du rez-de-chaussée (1836).**

70, Port-sur-Saône, 17 rue Gilberte Lavaire

**Source :**

**Port-sur-Saône, maison commune à construire. Architecte Pambet (fils aîné), 1836.**

Lieu de conservation : Archives départementales de la Haute-Saône, Vesoul - Cote du document : 3 O 435

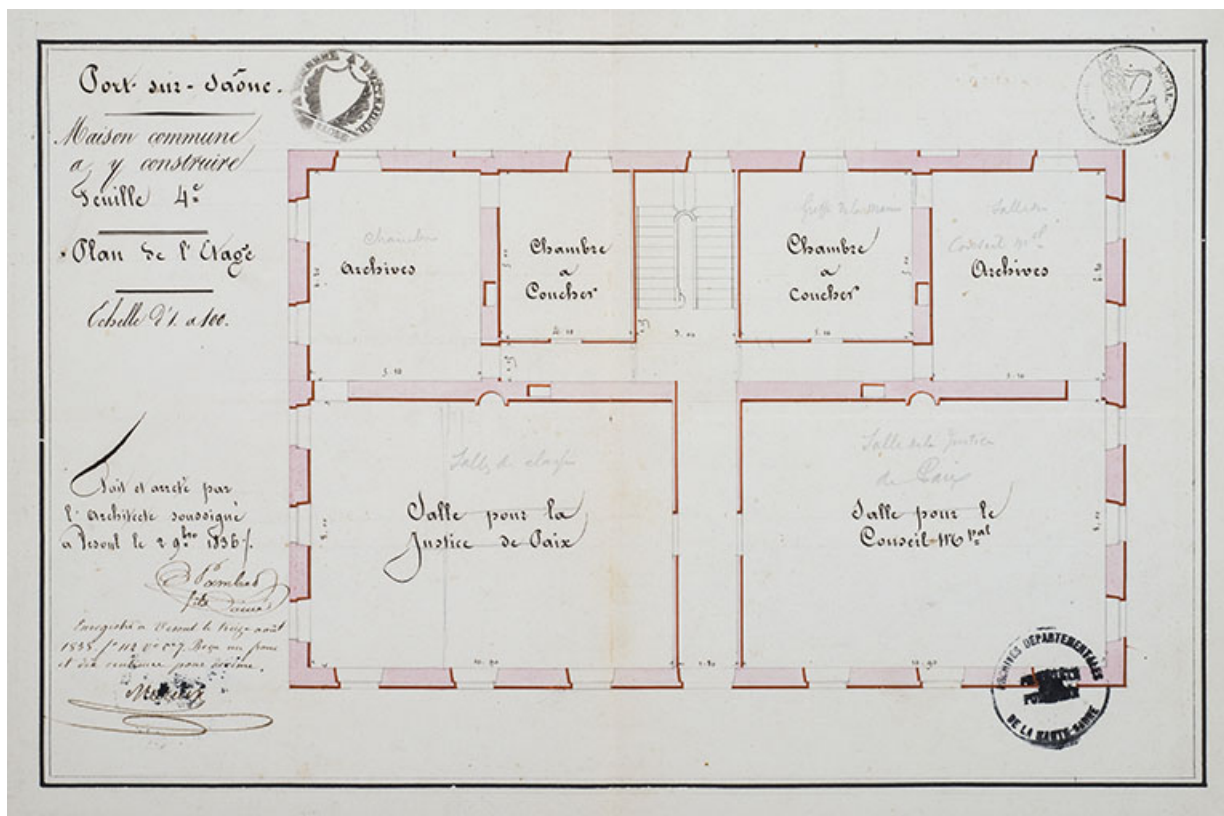
N° de l'illustration : 20177001152NUC4A

Date : 2017

Auteur : Jérôme Mongreville

Reproduction soumise à autorisation du titulaire des droits d'exploitation

© Région Bourgogne-Franche-Comté, Inventaire du patrimoine



**Plan de l'étage (1836).**

70, Port-sur-Saône, 17 rue Gilberte Lavaire

**Source :**

**Port-sur-Saône, maison commune à construire. Architecte Pambet (fils aîné), 1836.**

Lieu de conservation : Archives départementales de la Haute-Saône, Vesoul - Cote du document : 3 O 435

N° de l'illustration : 20177001155NUC4A

Date : 2017

Auteur : Jérôme Mongreville

Reproduction soumise à autorisation du titulaire des droits d'exploitation

© Région Bourgogne-Franche-Comté, Inventaire du patrimoine



**L'hôtel de ville et le canal.**

70, Port-sur-Saône, 17 rue Gilberte Lavaire

**Source :**

**La Haute-Saône Illustrée - Port-sur-Saône. - L'Hôtel de ville. Carte postale éditée par Durget, 20e siècle.**

Lieu de conservation : Archives départementales de la Haute-Saône, Vesoul - Cote du document : 11Fi421/13

N° de l'illustration : 20177001177NUC4A

Date : 2017

Reproduction soumise à autorisation du titulaire des droits d'exploitation

© Région Bourgogne-Franche-Comté, Inventaire du patrimoine



**La mairie et le canal.**

70, Port-sur-Saône, 17 rue Gilberte Lavaire

N° de l'illustration : 20177000691NUC4A

Date : 2017

Auteur : Jérôme Mongreville

Reproduction soumise à autorisation du titulaire des droits d'exploitation

© Région Bourgogne-Franche-Comté, Inventaire du patrimoine



**Vue générale.**

70, Port-sur-Saône, 17 rue Gilberte Lavaire

N° de l'illustration : 20177000680NUC4A

Date : 2017

Auteur : Jérôme Mongreville

Reproduction soumise à autorisation du titulaire des droits d'exploitation

© Région Bourgogne-Franche-Comté, Inventaire du patrimoine



**Vue de trois-quart.**

70, Port-sur-Saône, 17 rue Gilberte Lavaire

N° de l'illustration : 20177000678NUC4A

Date : 2017

Auteur : Jérôme Mongreville

Reproduction soumise à autorisation du titulaire des droits d'exploitation

© Région Bourgogne-Franche-Comté, Inventaire du patrimoine



**L'hôtel de ville et le bief.**

70, Port-sur-Saône

N° de l'illustration : 20157000199NUC2A

Date : 2015

Auteur : Sonia Dourlot

Reproduction soumise à autorisation du titulaire des droits d'exploitation

© Région Bourgogne-Franche-Comté, Inventaire du patrimoine



**La façade postérieure et le clocher de l'église.**

70, Port-sur-Saône, 17 rue Gilberte Lavaire

N° de l'illustration : 20177000699NUC4A

Date : 2017

Auteur : Jérôme Mongreville

Reproduction soumise à autorisation du titulaire des droits d'exploitation

© Région Bourgogne-Franche-Comté, Inventaire du patrimoine



**L'agrandissement contemporain.**

70, Port-sur-Saône, 17 rue Gilberte Lavaire

N° de l'illustration : 20177000688NUC4A

Date : 2017

Auteur : Jérôme Mongreville

Reproduction soumise à autorisation du titulaire des droits d'exploitation

© Région Bourgogne-Franche-Comté, Inventaire du patrimoine



**Façade principale de la mairie.**

70, Port-sur-Saône

N° de l'illustration : 20157000200NUC4A

Date : 2015

Auteur : Sonia Dourlot

Reproduction soumise à autorisation du titulaire des droits d'exploitation

© Région Bourgogne-Franche-Comté, Inventaire du patrimoine



**Sculptures en bronze de Jean Thiancourt, coulées par Antonio Serralheiro, fondateur d'art portusien.**  
70, Port-sur-Saône, 17 rue Gilberte Lavaire

N° de l'illustration : 20177000682NUC4A

Date : 2017

Auteur : Jérôme Mongreville

Reproduction soumise à autorisation du titulaire des droits d'exploitation

© Région Bourgogne-Franche-Comté, Inventaire du patrimoine