

PRÉSENTATION DE LA COMMUNE DE RUPT-SUR-SAÔNE

Bourgogne-Franche-Comté, Haute-Saône
Rupt-sur-Saône

Dossier IA70000830 réalisé en 2015 revu en
2017

Auteur(s) : Liliane Hamelin



Présentation

Superficie

Superficie totale = 1025 ha dont 413 ha en bois. Altitude : 243 m. En 1866, dans son *Dictionnaire historique, topographique et statistique des communes de la Haute-Saône*, Louis Suchaux signale plusieurs lieux-dits : "le Moulin du Bois", des maisons isolées : les Baraques du Grand Bois, Pérouses et les Côtes ("on voyait autrefois des fourches patibulaires et la place où l'on brûlait les sorciers").

Géologie

Suchaux signale que la commune possède en 1866 "des carrières de bonne pierre de taille ouvertes sur des calcaires appartenant au premier étage jurassique", ainsi que des "Gîtes de minerai de fer pisiforme."

En 1973, le *Nouveau dictionnaire des communes* de la Haute-Saône mentionne des "Alluvions modernes dans le cours de la rivière. Calcaire marneux et marnes de l'Oxfordien et de l'Argovien au nord et à l'est du Bois de Buyer. Calcaire du Rauracien sur le reste".

Hydrologie

Le territoire de la commune possède un certain nombre de sources. "Outre [une] multitude de filets d'eau, qui restent la plupart inaperçus durant le cours de l'été, on compte, écrit Louis Suchaux, sept autres sources non intermittentes, et collectivement nommées les Sept-Fontaines. Celles-ci sourdent dans le pourtour et notamment à la base du château d'eau, et se réunissent, par des sinuosités pittoresques, en une espèce de biez qui tombe dans le ruisseau appelée le Ruz-de-Vau, dès lors assez considérable pour mettre en mouvement plusieurs usines établies dans le vallon." La fontaine dite au lion reçoit les eaux de cette source qui jaillit dans le bois de Bauffremont. Et Suchaux d'ajouter : "La position des Sept-Fontaines de Rupt a paru si belle au bénédictin Dom Bertthod, qu'il s'est plu à la mentionner dans sa *Description de la Franche-Comté*."

Paysages et environnement

Le village se situe dans le cours moyen de la vallée de la Saône. Il est en retrait de la rivière dont il est séparé par des prairies humides dévolues à l'élevage (lieux-dits Au Petit Breuil et Aux Preslots).

Population

Le *Nouveau dictionnaire des communes* signale 622 habitants en 1790, 520 en 1815, 619 en 1841, 470 en 1861, 440 en 1881, 311 en 1906, 221 en 1936, 179 en 1962, 170 en 1968. Le site internet de la mairie de Rupt mentionne 124 habitants en 1999.

Historique

L'une des hypothèses concernant l'origine du nom est en lien avec la présence de l'eau : Rupt est une déformation *deru* (du latin rivus, ruisseau). "Dans le cas présent, souligne l'auteur de la notice consacrée à Rupt dans le *Nouveau dictionnaire des communes*, le ru de Vaux justifierait cette acceptation." Rupt peut aussi dériver *deruptus* qui signifie défrichement. "Les microtoponymes voisins, souligne l'auteur, nous font pencher plutôt pour cette seconde étymologie."

Louis Suchaux mentionne la découverte de vestiges de l'époque romaine : "plusieurs canaux de briques qui s'enchaînent les uns dans les autres et qui servaient à conduire les eaux vers Ovanches." De plus, "il y avait dans le bois de la Revêche un des ces bassins que les Romains appelèrent d'abord *dividicula* et qu'ils nommèrent ensuite *castella* (châteaux d'eau). Le *dividiculum* de la Revêche était, c'est probable, alimenté par les Sept-Fontaines situées sur la pente qui est un peu plus au

nord."

Le *Nouveau dictionnaire des communes* signale la découverte d'un sarcophage près du presbytère en 1850. Cette découverte met en évidence l'ancienneté du site consacré au culte.

Le village de Rupt est en lien avec le château fort qui se dresse sur une des trois collines qui dominant le village. Selon le *Nouveau dictionnaire des communes*, l'arrière-petit-fils de Guy de Pesmes, mort en 1160, Jacques de Pesmes (1217-1248), prit le nom de Rupt qu'il transmet à ses descendants. Suchaux décrit le château comme "l'une des places fortes les plus solides de la contrée qui résista victorieusement à plus d'une attaque, notamment à [celle] du sire de Craon en 1474, qui, au nom du Roi de France, prenait et ruinait tous les postes fortifiés de la rive droite de la Saône". Il fut finalement démantelé, en 1674, lors de la conquête de la Franche-Comté par Louis XIV. Le site passe en 1730 à la famille d'Orsay et le comte d'Orsay, général d'empire, y fait construire un nouveau château et divers bâtiments, tout en conservant le donjon subsistant. La commune est membre de la communauté de communes des Combes créée le 31 décembre 1994.

Économie

En 1866, Louis Suchaux signale que "la commune produit des vins blancs estimés, qui s'exportent principalement pour les Vosges et l'Alsace". Le *Nouveau dictionnaire des communes* cite un extrait du cahier de doléances de 1789 : "le vignoble comptait 489 ouvrées de vignes. Le revenu total des terres, prairies et vignoble était estimé à 10 272 livres. Si la vigne a disparu, elle est encore présente dans la toponymie Vigne rouge, Vigne de Jean Lamarche, Vignes du Pâquis, Vigne du Breuil...

Suchaux mentionne aussi un moulin au lieu-dit Moulin du Bois, inhabité en 1866, et dépendant d'un autre moulin situé dans le village (2016 B 146).

Une huilerie (2016 B 37) est attestée dans la première moitié du 19^e siècle.

Au début du 20^e siècle, l'usine textile Fichard est créée, route de Chantes. Elle perdure jusqu'en juin 1999.

La laiterie Rothermann (2016 B 693 et 695), reprise en 1964 par Jean Champion, ferme le 1^{er} janvier 1998.

Le *Nouveau dictionnaire des communes* précise qu'en 1973, l'économie est "essentiellement agricole et pépiniériste".

Ajoutons qu'aujourd'hui le tourisme est en voie de développement grâce au tourisme fluvial et à la vélo-route "Charles le Téméraire" (reliant le Luxembourg à Lyon).

Infrastructures

Le bourg est traversé par la R.D. 23 (Gy - Port-sur-Saône) qui rejoint la R.N. 19 en direction de Vesoul, chef-lieu du département distant de 26 km.

Sources documentaires

Documents figurés

- **La fête de Rupt, 1860**

La fête de Rupt, aquarelle, par François Lempereur, 1860.

Lieu de conservation : Collection particulière

- **Rupt-sur-Saône - Vue générale, 1^{er} quart 20^e siècle**

Rupt-sur-Saône - Vue générale, carte postale, s.n., s.d. [1^{er} quart 20^e siècle], Lacoste boulanger éd.

Lieu de conservation : Archives départementales de la Haute-Saône, Vesoul- Cote du document : 11 Fi 457/8

- **Rupt-sur-Saône (Hte-Saône) - La Fontaine du Lion - Route de Scey et Chemin du Couvent, milieu 20^e siècle**

Rupt-sur-Saône (Hte-Saône) - La Fontaine du Lion - Route de Scey et Chemin du Couvent, carte postale, s.n., s.d. [milieu 20^e siècle]

Lieu de conservation : Collection particulière : Alexandre Hutinet, Rupt-sur-Saône

Bibliographie

- **Conseil d'architecture, d'urbanisme et de l'environnement de Haute-Saône. Atlas des paysages de Franche-Comté. [III] Haute-Saône, 2001**

Conseil d'architecture, d'urbanisme et de l'environnement de Haute-Saône. Atlas des paysages de Franche-Comté. [III] Haute-Saône. - Besançon : Néo éd., [2001]. 379 p. : ill. + 6 transparents ; 34 cm.

Lieu de conservation : Région Bourgogne-Franche-Comté, Inventaire et Patrimoine, Besançon- Cote du document : R.US.3540

- **La Haute-Saône : nouveau dictionnaire des communes. Tome V, [Le Pont-de-Planches - Le Val Saint-Eloi], 1972**

La Haute-Saône : nouveau dictionnaire des communes. Tome V, [Le Pont-de-Planches - Le Val Saint-Eloi].-Vesoul (70) : Société d'agriculture, lettres, sciences du arts de la Haute-Saône, 1972

Lieu de conservation : Région Bourgogne-Franche-Comté, Inventaire et Patrimoine, Besançon- Cote du document : R. US 158

- **Suchaux, Louis. Dictionnaire historique, topographique et statistique des communes de la Haute-Saône, 1866**

Suchaux, Louis. Dictionnaire historique, topographique et statistique des communes de la Haute-Saône. - Vesoul : Imprimerie et lithographie de A. Suchaux, 1866.

Lieu de conservation : Archives départementales de la Haute-Saône, Vesoul- Cote du document : IN8° 1038/1

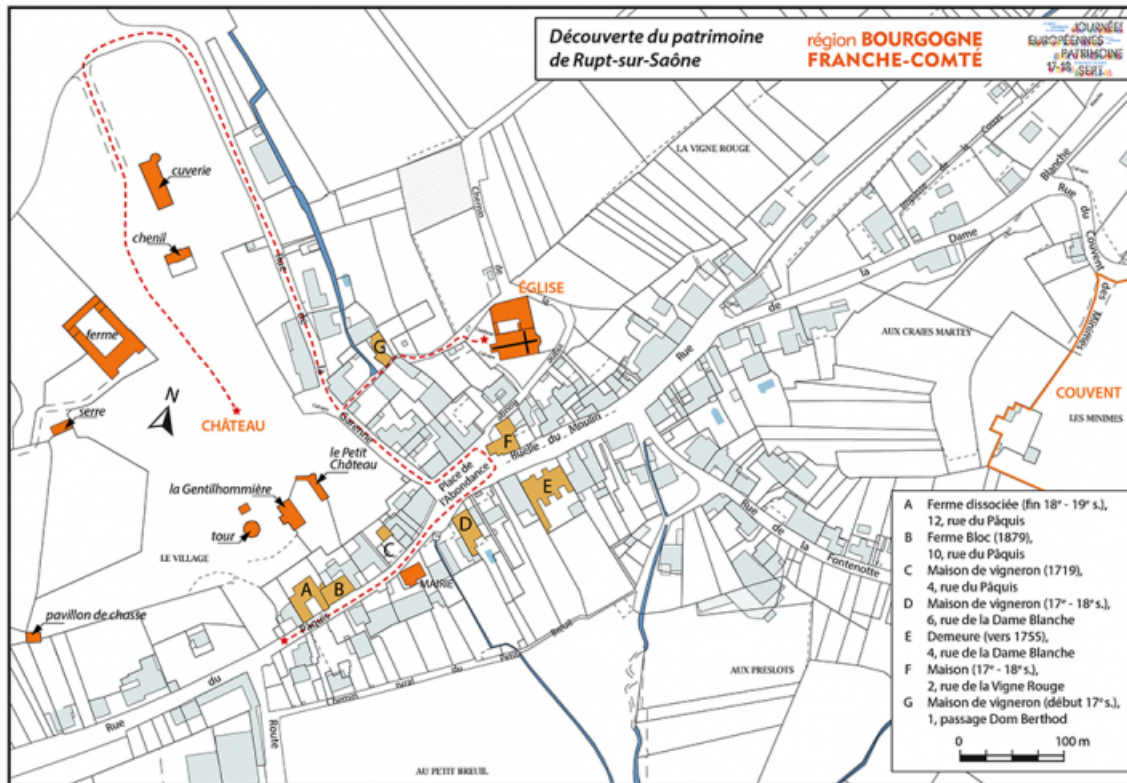
Témoignages oraux

- **Hutinet Alexandre (témoignage oral)**
Hutinet Alexandre, historien

Informations complémentaires

Thématiques : val de Saône

© Région Bourgogne-Franche-Comté, Inventaire du patrimoine



Découverte du patrimoine de Rupt-sur-Saône lors des journées européennes du Patrimoine en 2016.
70, Rupt-sur-Saône

N° de l'illustration : 20177001186NUDA

Date : 2017

Auteur : Mathias Papigny

Reproduction soumise à autorisation du titulaire des droits d'exploitation

© Région Bourgogne-Franche-Comté, Inventaire du patrimoine



La fête de Rupt [vue générale depuis le sud], 1860.
70, Rupt-sur-Saône

Source :

La fête de Rupt, aquarelle, par François Lempereur, 1860.

Lieu de conservation : Collection particulière

N° de l'illustration : 20167001701NUC4A

Date : 2016

Auteur : Sonia Dourlot

Reproduction soumise à autorisation du titulaire des droits d'exploitation

© Région Bourgogne-Franche-Comté, Inventaire du patrimoine



Rupt-sur-Saône - Vue générale, 1er quart 20e siècle.
70, Rupt-sur-Saône

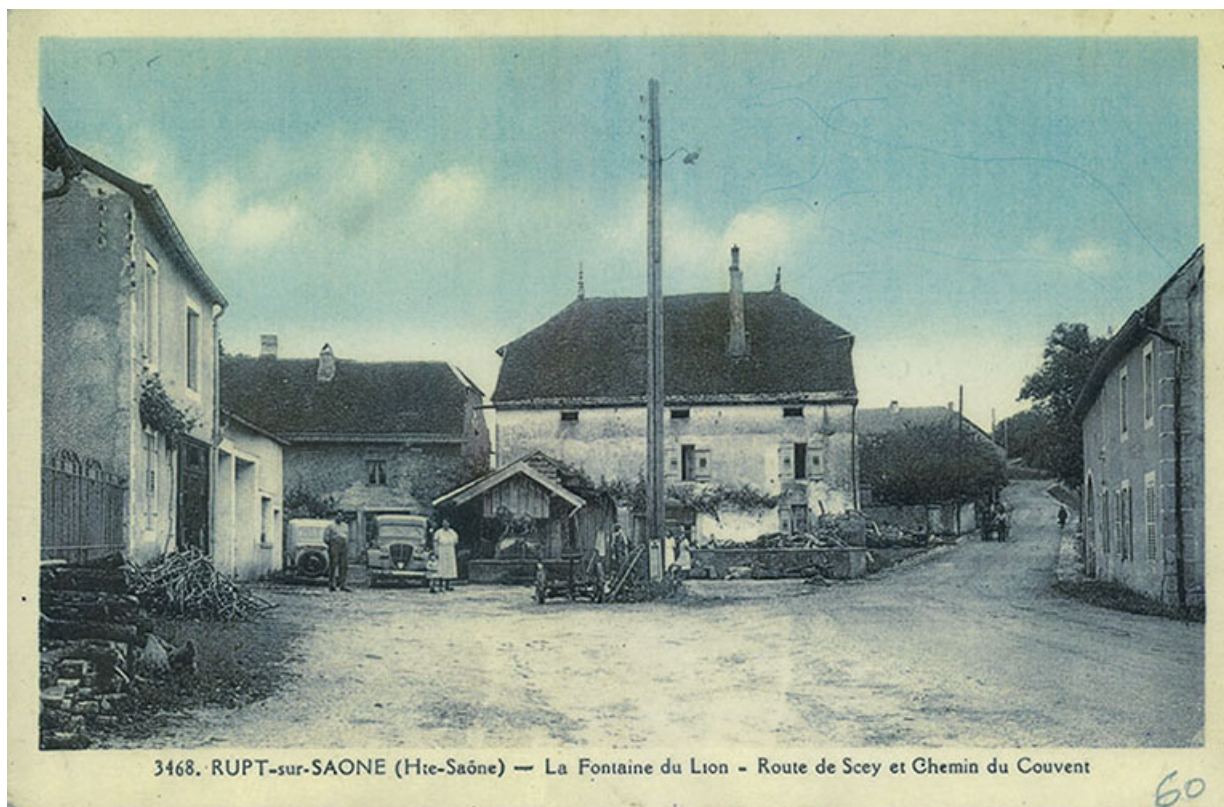
Source :

Rupt-sur-Saône - Vue générale, carte postale, s.n., s.d. [1er quart 20e siècle], Lacoste boulanger éd.
Lieu de conservation : Archives départementales de la Haute-Saône, Vesoul - Cote du document : 11 Fi 457/8

N° de l'illustration : 20167001691NUC4A

Date : 2016

Reproduction soumise à autorisation du titulaire des droits d'exploitation
© Région Bourgogne-Franche-Comté, Inventaire du patrimoine



3468. RUPT-sur-SAONE (Hte-Saône) — La Fontaine du Lion - Route de Scey et Chemin du Couvent

Rupt-sur-Saône (Hte-Saône) - La Fontaine du Lion - Route de Scey et Chemin du Couvent, milieu 20e siècle. Le moulin du village (2016 B 146) est visible derrière les deux automobiles garées à côté de la fontaine au Lion.

70, Rupt-sur-Saône

Source :

Rupt-sur-Saône (Hte-Saône) - La Fontaine du Lion - Route de Scey et Chemin du Couvent, carte postale, s.n., s.d. [milieu 20e siècle]

Lieu de conservation : Collection particulière : Alexandre Hutinet, Rupt-sur-Saône

N° de l'illustration : 20167001700NUC4A

Date : 2016

Reproduction soumise à autorisation du titulaire des droits d'exploitation

© Région Bourgogne-Franche-Comté, Inventaire du patrimoine



Vue générale du village, dominé par le château et l'église paroissiale.
70, Rupt-sur-Saône

N° de l'illustration : 20177000056NUC4A

Date : 2017

Auteur : Sonia Dourlot

Reproduction soumise à autorisation du titulaire des droits d'exploitation

© Région Bourgogne-Franche-Comté, Inventaire du patrimoine



Le site du château, depuis la Saône.

70, Rupt-sur-Saône

N° de l'illustration : 20167001681NUC4A

Date : 2016

Auteur : Sonia Dourlot

Reproduction soumise à autorisation du titulaire des droits d'exploitation

© Région Bourgogne-Franche-Comté, Inventaire du patrimoine



Vue générale en direction du Breuil.
70, Rupt-sur-Saône

N° de l'illustration : 20167000681NUC4A

Date : 2016

Auteur : Sonia Dourlot

Reproduction soumise à autorisation du titulaire des droits d'exploitation

© Région Bourgogne-Franche-Comté, Inventaire du patrimoine



La Saône depuis le château.

70, Rupt-sur-Saône

N° de l'illustration : 20167000898NUC4A

Date : 2016

Auteur : Sonia Dourlot

Reproduction soumise à autorisation du titulaire des droits d'exploitation

© Région Bourgogne-Franche-Comté, Inventaire du patrimoine



Ponton touristique sur la Saône.

70, Rupt-sur-Saône

N° de l'illustration : 20167001680NUC4A

Date : 2016

Auteur : Sonia Dourlot

Reproduction soumise à autorisation du titulaire des droits d'exploitation

© Région Bourgogne-Franche-Comté, Inventaire du patrimoine