

CHAPELLE, PUIS ÉCOLE DE MERCEY

Bourgogne-Franche-Comté, Haute-Saône
Gevigney-et-Mercey

Dossier IA70000792 réalisé en 2016

Auteur(s) : Guillaume Gézolme



Historique

La chapelle, sous l'invocation de saint Jean-Baptiste et de sainte Claire, est une construction qui daterait de 1664 d'après le dictionnaire des communes de la Haute-Saône. La présence d'un édifice religieux dans le hameau est liée à l'existence d'un château. Cette construction est probablement due à la volonté des seigneurs de Mercey de disposer d'un lieu de culte à proximité de leur résidence. Sa situation, au centre du bourg, laisse supposer que les habitants de Mercey l'ont utilisée pour certains offices. En effet, l'église paroissiale de Gevigney - dont dépend Mercey - est décrite au 18^e siècle, comme trop exigüe pour accueillir l'ensemble des paroissiens ; il est donc plausible que cette chapelle ait servi de succursale pendant un temps donné comme ce fut certainement le cas au moment de la reconstruction de l'église.

Abandonnée à la Révolution, la municipalité décide d'y installer une école en 1819. Un enseignement scolaire était dispensé à Mercey mais dans des conditions précaires : la commune louait une chambre dans une maison. La mairie charge l'architecte Pambet de réaliser les travaux d'aménagement de l'ancienne chapelle. Il propose de transformer les lieux en créant deux salles de classe et une salle de réunion ; les travaux sont estimés à 3 113 francs. La commune accepte le devis et réalise les travaux.

Des aménagements successifs sont réalisés pour créer dans le bâtiment des chambres et des cuisines afin d'y loger les instituteurs. Le conseil municipal fait appel aux architectes Loiselot en 1836, puis à Jasseron en 1846. J.-B. Martin, architecte, réalise, en 1860, un devis instructif et estimatif accompagné de plans pour l'installation de portes et cloisons pour réorganiser la circulation à l'intérieur de l'école, le but étant de lutter contre le froid et d'éviter que les enfants aient accès aux logements des enseignants. La mairie accepte ces travaux, ce qui permet la création de vestibules. L'architecte, le maire et l'entrepreneur retenu signent le procès-verbal de réception définitive des travaux le 21 novembre 1862. Ce même Martin est chargé par le conseil municipal des travaux de restauration du campanile et de transférer la cuisine à la place d'une des chambres et vice-versa. Une délibération du 5 mai 1867 reconnaît la grande utilité de ces réparations, et par conséquent, les élus approuvent l'ensemble du projet établi par l'architecte.

Devant faire face à une diminution de la population, la commune décide, en 1878, de regrouper les classes en une seule, mixte.

La municipalité entreprend en 1885, un projet d'établissement d'écoles sur son territoire. Ce projet concerne les écoles des deux localités. Les travaux sont confiés à l'architecte Charles Desgranges qui propose de transformer l'école de Mercey en école enfantine (maternelle). Il constate que les écoles de Mercey et de Gevigney ne sont éloignées que de 900m. Le projet de l'architecte s'appuie sur l'agrandissement des écoles de filles et de garçons sur Gevigney. Enfin, l'acquisition, en 1883, d'une parcelle mitoyenne de la chapelle permet l'aménagement d'un jardin et d'une cour de récréation avec un préau. Le projet global est validé par le conseil municipal et la préfecture le 24 juillet 1885. Ainsi les travaux à Mercey consistent à supprimer les deux salles pour n'en aménager plus qu'une, d'une capacité d'accueil de 44 enfants.

Actuellement, la chapelle n'a pas d'affectation. L'édifice a perdu son clocher, remplacé par un campanile.

Période(s) principale(s) : 3^e quart 17^e siècle

Période(s) secondaire(s) : 1^{er} quart 19^e siècle

Dates : 1664 (daté par travaux historiques)

Auteur(s) de l'oeuvre :

Claude Loiselot (architecte, attribution par source), Camille Jasseron (architecte communal, attribution par source), J.-B. Martin (architecte, attribution par source), Charles Desgranges (architecte, attribution par source)

Description

La chapelle, profondément remaniée, est construite en moellon recouvert d'enduit. Le toit est à pignon couvert. La façade principale est ornée d'un fronton triangulaire surmonté de deux boules. La porte est, elle, ornée de pilastres.

Éléments descriptifs

Murs : pierre, moellon, enduit

Toit : tuile

Plan : plan allongé

Etages : étage de comble

Sources documentaires

Documents d'archives

- **267 E dépôt 50 Edifices publics (1792-1903)**

267 E dépôt 50 Édifices publics (1792-1903) : Construction de l'église (1792) ; Réparations, entretiens (1836-1888) ; reconstruction et entretien du clocher (1830-1903) ; Chapelle de Mercey (1836-1869) ; Presbytère, entretiens et réparations (1789-1865) ; Cimetière, murs, réparations et nouveau cimetière (1807-1861).

Lieu de conservation : Archives départementales de la Haute-Saône, Vesoul- Cote du document : 267 E dépôt 50

- **3 O 276 travaux communaux (1820-1885)**

3 O 276, travaux communaux de Gevigney-et-Mercey (1820-1885)

Lieu de conservation : Archives départementales de la Haute-Saône, Vesoul- Cote du document : 3 O 276

Documents figurés

- **Mercey (Hte-Saône) - Rue principale**

Mercey (Hte-Saône) - Rue principale, F. Baulard, éditeur à Mercey, carte postale, sd.

Lieu de conservation : Collection particulière

- **Plans des écoles de gevigney-et-Mercey, 1888**

Gevigney-et-Mercey : plans réalisés par l'instituteur à la demande de l'inspecteur d'académie. Papier, 1888.

Lieu de conservation : Archives départementales de la Haute-Saône, Vesoul- Cote du document : 194_T_234_001

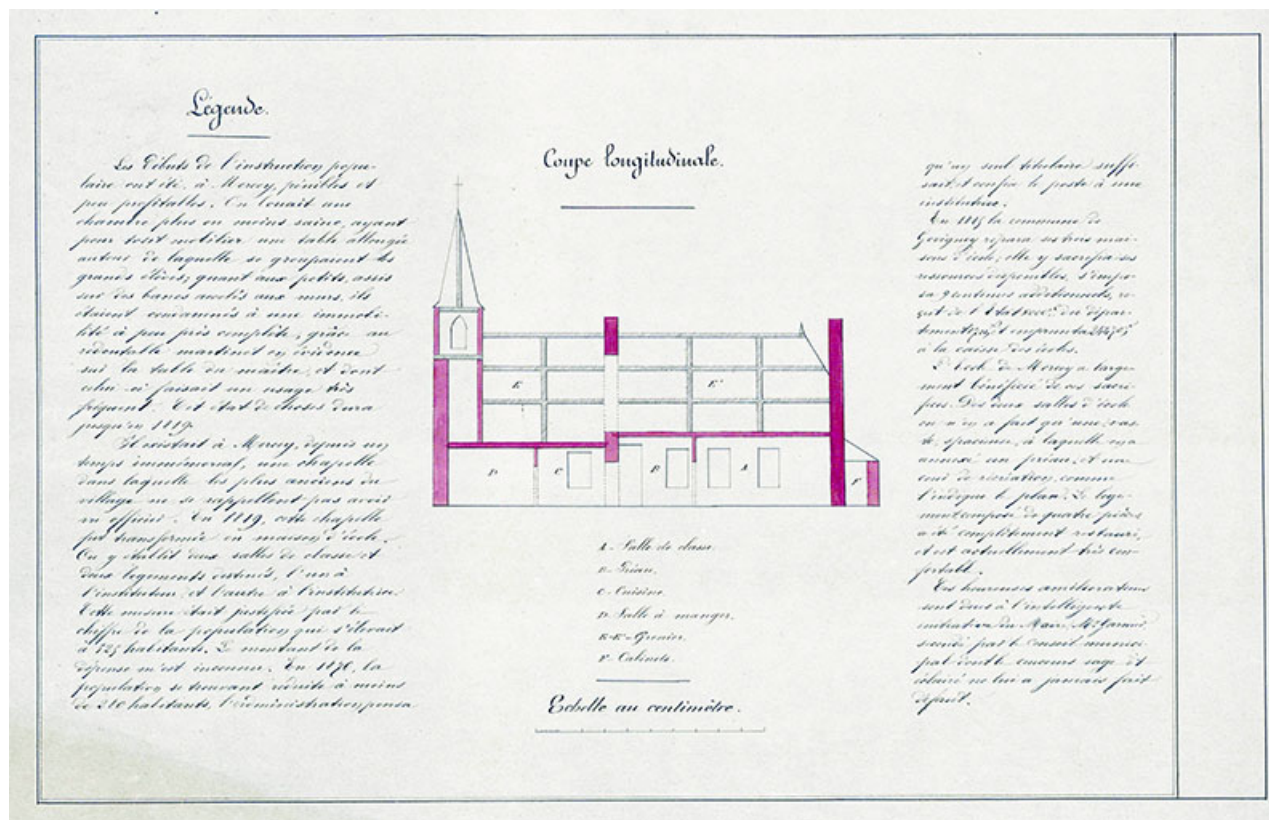
Informations complémentaires

Thématiques : val de Saône

Aire d'étude et canton : Val de Saône

Dénomination : chapelle

© Région Bourgogne-Franche-Comté, Inventaire du patrimoine



Plan de l'ancienne chapelle transformée en école accompagné d'un historique.
70, Gevigney-et-Mercey

Source :

Gevigney-et-Mercey : plans réalisés par l'instituteur à la demande de l'inspecteur d'académie. Papier, 1888.

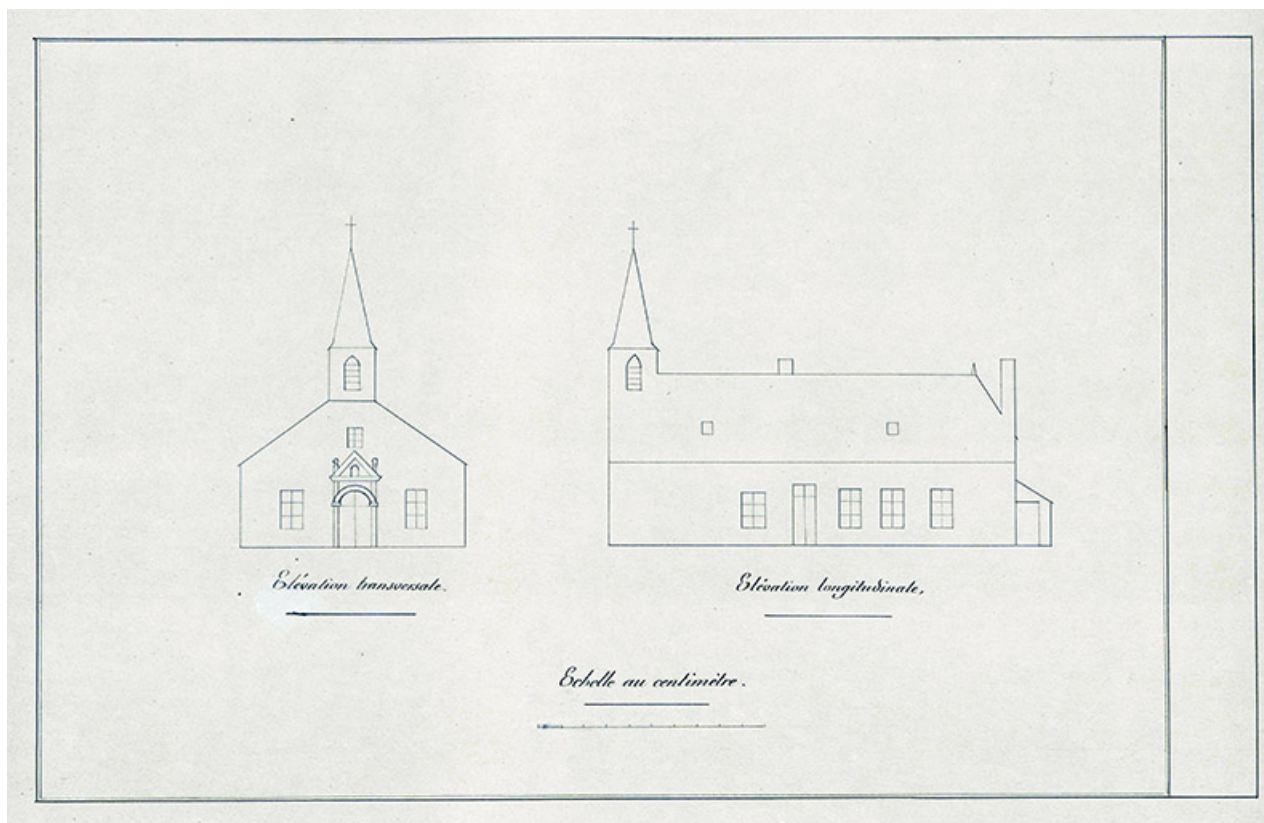
Lieu de conservation : Archives départementales de la Haute-Saône, Vesoul - Cote du document : 194_T_234_001

N° de l'illustration : 20177000005NUC4A

Date : 2017

Reproduction soumise à autorisation du titulaire des droits d'exploitation

© Archives départementales de la Haute-Saône



Plan de l'école, coupe et profil.

70, Gevigney-et-Mercey

Source :

Gevigney-et-Mercey : plans réalisés par l'instituteur à la demande de l'inspecteur d'académie. Papier, 1888.

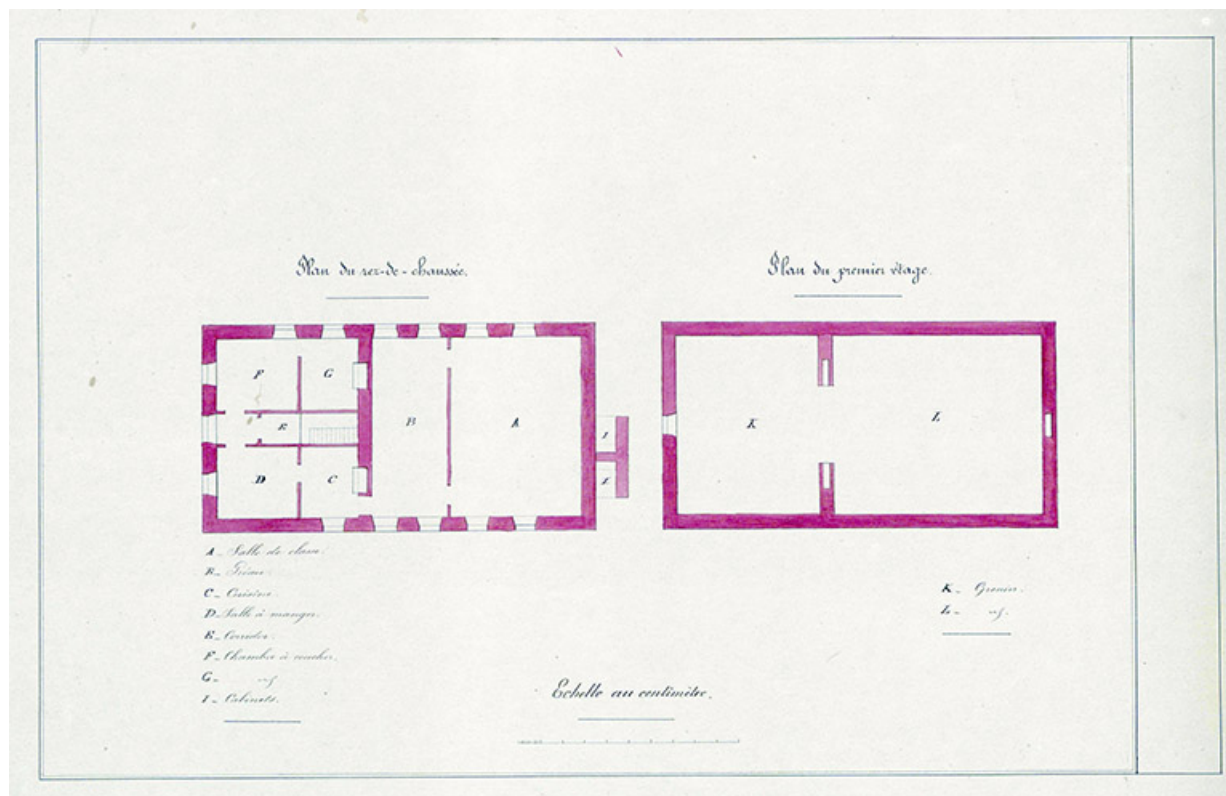
Lieu de conservation : Archives départementales de la Haute-Saône, Vesoul - Cote du document : 194_T_234_001

N° de l'illustration : 20177000006NUC4A

Date : 2017

Reproduction soumise à autorisation du titulaire des droits d'exploitation

© Archives départementales de la Haute-Saône



Plan des niveaux d'habitation.

70, Gevigney-et-Mercey

Source :

Gevigney-et-Mercey : plans réalisés par l'instituteur à la demande de l'inspecteur d'académie. Papier, 1888.

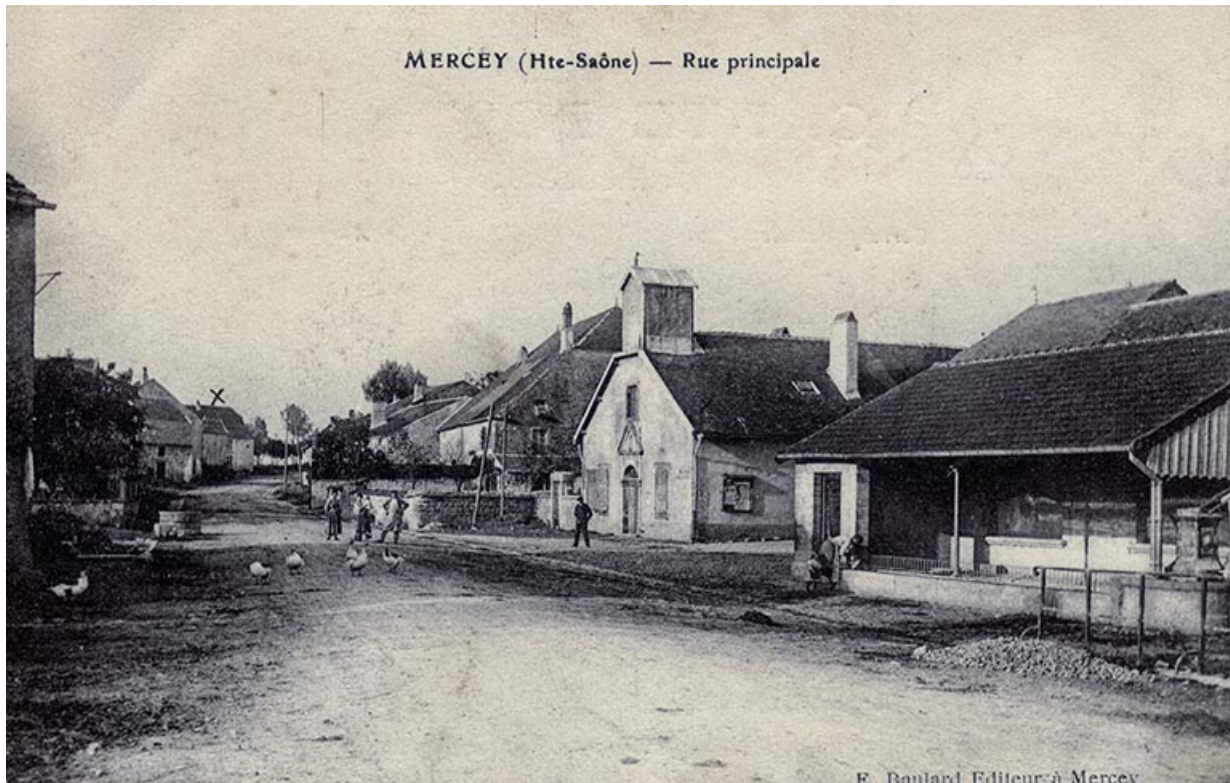
Lieu de conservation : Archives départementales de la Haute-Saône, Vesoul - Cote du document : 194_T_234_001

N° de l'illustration : 20177000007NUC4A

Date : 2017

Reproduction soumise à autorisation du titulaire des droits d'exploitation

© Archives départementales de la Haute-Saône



La rue principale de Mercey avec sa chapelle, carte postale.
70, Gevigney-et-Mercey

Source :

Mercey (Hte-Saône) - Rue principale, F. Baulard, éditeur à Mercey, carte postale, sd.
Lieu de conservation : Collection particulière

N° de l'illustration : 20177000043NUC4A

Date : 2017

Tous droits réservés

© Commune de Gevigney-et-Mercey



Façade principale.

70, Gevigney-et-Mercey

N° de l'illustration : 20177000245NUC4A

Date : 2017

Auteur : Jérôme Mongreville

Reproduction soumise à autorisation du titulaire des droits d'exploitation

© Région Bourgogne-Franche-Comté, Inventaire du patrimoine



Vue latérale de l'édifice.

70, Gevigney-et-Mercey

N° de l'illustration : 20177000247NUC4A

Date : 2017

Auteur : Jérôme Mongreville

Reproduction soumise à autorisation du titulaire des droits d'exploitation

© Région Bourgogne-Franche-Comté, Inventaire du patrimoine