

"PETIT CHÂTEAU DES SALIVET", PUIS PRESBYTÈRE

Bourgogne-Franche-Comté, Haute-Saône
Fouchécourt
rue de l'Église

Dossier IA70000685 réalisé en 2016

Auteur(s) : Guillaume Gézolme



Historique

Lors de l'acquisition de la terre de Fouchécourt par la famille Salivet en 1681, Claude-François Salivet se fait bâtir un logis pour y résider ; cette demeure se situe face à l'église actuelle. Ce "petit château", ainsi désigné par la population, va appartenir à la même famille durant neuf générations. A la Révolution, le seigneur du lieu était Jean-François-Ignace Salivet, alors subdélégué de l'intendant dans la région de Vesoul.

En 1863, la commune souhaite acquérir la demeure pour la transformer en maison curiale. Elle est décrite comme disposant "de quatre pièces au rez-de-chaussée, même répartition à l'étage et grenier au-dessus" et d'une cour par devant la façade antérieure et d'un jardin par derrière. Cette description, en adéquation avec le bâti présent sur le cadastre de 1825 est réalisée par J.-B. Baudry, maire d'Aboncourt, nommé par le préfet en qualité d'expert afin d'estimer le coût de la maison. La mairie achète la maison en 1867 à quatre frères et sœurs du nom de Parcheminey et charge l'architecte Servas d'aménager les lieux. Suite aux recommandations de la préfecture et de l'architecte du département, Servas propose un devis estimatif et des plans. Les travaux consistent en la construction d'un mur pour fermer le jardin, d'un mur dans la cour et la création d'un bucher. A l'intérieur, un four est installé et à l'étage, deux chambres sont aménagées.

A partir de 1913, la commune met le presbytère en location. L'espace est actuellement à vocation agricole.

Période(s) principale(s) : 4e quart 17e siècle

Période(s) secondaire(s) : 2e moitié 19e siècle

Dates : 1685 (porte la date)

Auteur(s) de l'oeuvre :

Servas (architecte, attribution par travaux historiques)

Personne(s) liée(s) à l'histoire de l'oeuvre :

Jean-François-Ignace Salivet (donateur, attribution par source)

Description

La demeure dispose d'une cave et s'élève sur un étage carré et un second de comble. Hormis la porte d'entrée, les ouvertures ne sont pas d'origine ; elles ont été remaniées au fil des siècles. Des constructions au 19e siècle ont rendu la maison mitoyenne sur chaque pignon. Les communs, sur la cour devant la maison ont été ajoutés au moment de son achat par la commune.

La porte d'entrée, munie de jambages en pierre de taille et d'un fronton en col de cygne, est surmontée par un écu contenant les armoiries des Salivet.

Éléments descriptifs

Murs : calcaire, calcaire, moellon, pierre de taille, enduit

Toit : tuile

Plan : plan régulier

Etages : 1 étage carré, étage de comble, sous-sol

Élévation : élévation à travées

Escaliers : escalier dans-oeuvre

Décor

Techniques : sculpture

Précision sur les représentations :

Les armoiries de Fouchécourt sont basées sur les armoiries des Salivet, anciens seigneurs de Fouchécourt, qui se blasonnaient : d'azur à trois besants d'argent surmontés d'un lambel de gueules.

Sources documentaires

Documents d'archives

- **3 O 251 travaux communaux (depuis 1809-)**

3 O 251 travaux communaux de Fouchécourt (depuis 1809)

Lieu de conservation : Archives départementales de la Haute-Saône, Vesoul- Cote du document : 3 O 251

- **244 E dépôt 20 Edifices communaux (1861-1922)**

244 E dépôt 20. Édifices communaux de Fouchécourt (1861-1922) .

Lieu de conservation : Archives départementales de la Haute-Saône, Vesoul- Cote du document : 244 E dépôt 20

Documents figurés

- **Construction de murs de clôture, d'un bucher et réparations diverses au presbytère, 1868.**

Fouchécourt : Construction de murs de clôture, d'un bucher et réparations diverses au presbytère, papier, par l'architecte Servas, 1868.

Lieu de conservation : Archives départementales de la Haute-Saône, Vesoul- Cote du document : 3 O 251

Bibliographie

- **Dictionnaire biographique de la Haute-Saône, 2005**

Dictionnaire biographique de la Haute-Saône / sous la dir. de Pierre R. Sonet. - Vesoul : Société d'agriculture, lettres, sciences et arts, 2005.

Lieu de conservation : Région Bourgogne-Franche-Comté, Inventaire et Patrimoine, Besançon- Cote du document : R.US.3985

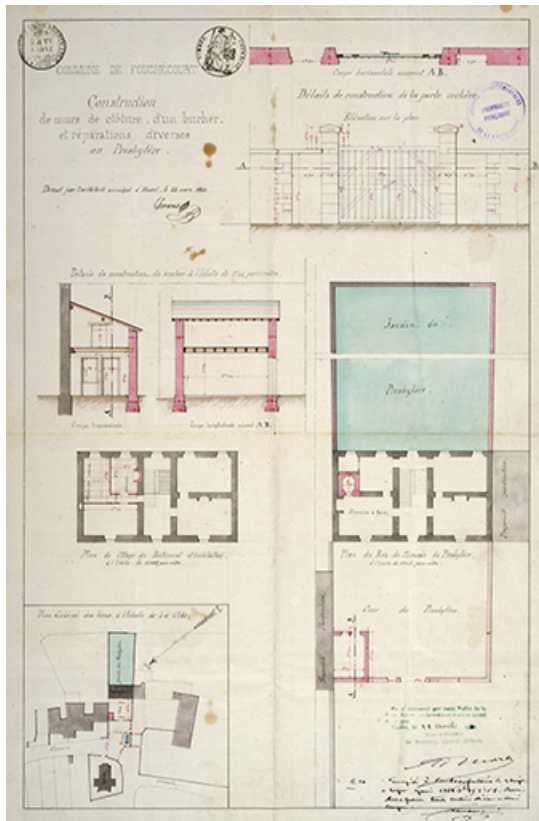
Informations complémentaires

Thématiques : val de Saône

Aire d'étude et canton : Val de Saône

Dénomination : demeure, presbytère

© Région Bourgogne-Franche-Comté, Inventaire du patrimoine



Travaux à effectuer au presbytère (1868).

70, Fouchécourt rue de l'Église

Source :

Fouchécourt : Construction de murs de clôture, d'un bucher et réparations diverses au presbytère, papier, par l'architecte Servas, 1868.

Lieu de conservation : Archives départementales de la Haute-Saône, Vesoul - Cote du document : 3 O 251

N° de l'illustration : 20167000946NUC4A

Date : 2016

Auteur : Jérôme Mongreville (reproduction)

Reproduction soumise à autorisation du titulaire des droits d'exploitation

© Région Bourgogne-Franche-Comté, Inventaire du patrimoine



Vue générale.

70, Fouchécourt rue de l' Église

N° de l'illustration : 20167000208NUC4A

Date : 2016

Auteur : Jérôme Mongreville

Reproduction soumise à autorisation du titulaire des droits d'exploitation

© Région Bourgogne-Franche-Comté, Inventaire du patrimoine



La porte d'entrée.

70, Fouchécourt rue de l' Église

N° de l'illustration : 20167000205NUC4A

Date : 2016

Auteur : Jérôme Mongreville

Reproduction soumise à autorisation du titulaire des droits d'exploitation

© Région Bourgogne-Franche-Comté, Inventaire du patrimoine



Détail des armoiries surmontant la porte.

70, Fouchécourt rue de l' Église

N° de l'illustration : 20167000206NUC4A

Date : 2016

Auteur : Jérôme Mongreville

Reproduction soumise à autorisation du titulaire des droits d'exploitation

© Région Bourgogne-Franche-Comté, Inventaire du patrimoine