

MAIRIE-ÉCOLE DE LA COMMUNE D'ORMOY

Bourgogne-Franche-Comté, Haute-Saône
Ormoy
14 rue Antoine Lumière

Dossier IA70000677 réalisé en 2016

Auteur(s) : Guillaume Gézolme



Historique

Suite à l'acquisition par la commune d'une propriété pour y établir une maison commune, un premier projet de construction conçu par l'architecte Loiselot est proposé au conseil municipal d'Ormoy en 1835. Cependant, le conseil opta pour le projet de J-B Ridoux.. Celui-ci dresse des plans en 1837 de la future mairie-école d'Ormoy et sont approuvés par le préfet. Les travaux sont attribués au sieur Moutot, le montant de l'adjudication étant de 8260 francs. La construction débute en juin 1838. Deux salles sont installées au rez-de-chaussées tandis qu'à l'étage, une salle pour mairie et deux chambres à coucher sont aménagés. L'ensemble est complété par une grange et un four à pain déjà bâtis lors de l'acquisition ainsi que des jardins pour les instituteurs logés. Des murs pour clore l'enceinte sont ajoutés en 1841, travaux toujours menés sous la direction de Ridoux. L'architecte Jasseron effectue des travaux de réparation sur la toiture de la maison en 1857.

Période(s) principale(s) : 2e quart 19e siècle

Dates : 1838 (daté par travaux historiques)

Auteur(s) de l'oeuvre :

Jean-Baptiste Ridoux (architecte, attribution par source), Camille Jasseron (architecte communal, attribution par source)

Description

La maison a une élévation ordonnancée avec un étage carré. La façade antérieure est construite en pierre de taille, puis elle est recouverte d'enduit depuis les baies du rez-de-chaussée et ceci, sur le reste de l'élévation. Les fenêtres de la partie basse sont en plein cintre avec des encadrements en pierre. Aux angles, les murs sont renforcés par des contreforts en pierre de taille. A l'étage, la travée centrale dispose d'un balcon et est percée d'une porte fenêtre surmontée d'un décor en forme de corniche. Le toit est en couverture de zinc en forme de croupe avec un épi de faitage en son centre.

Éléments descriptifs

Murs : calcaire, calcaire, pierre de taille, enduit

Toit : zinc en couverture

Plan : plan rectangulaire régulier

Étages : 1 étage carré

Élévation : élévation ordonnancée

Escaliers : escalier dans-oeuvre

Sources documentaires

Documents d'archives

- **3 O 413 travaux communaux**

3 O 413 travaux communaux de la commune d'Ormoy (depuis 1892).

Lieu de conservation : Archives départementales de la Haute-Saône, Vesoul- Cote du document : 3 O 413

- **399 E dépôt 37/M1, edifices communaux (1820-1866)**

399 E dépôt 37/M, édifices communaux d'Ormoy (1820-1866)

Lieu de conservation : Archives départementales de la Haute-Saône, Vesoul- Cote du document : 399 E dépôt 37/M

Documents figurés

- **Projet de construction à la maison commune par Loiselot (1836)**

Ormoy : Proposition de l'architecte Loiselot pour la construction de la maison commune. 1836, papier.

Lieu de conservation : Archives départementales de la Haute-Saône, Vesoul- Cote du document : 399 E dépôt 37

- **Projet de construction d'une maison commune à Ormoy, 1837**

Ormoy : Projet de construction d'une maison commune par l'architecte Ridoux. Papier, 1837

Lieu de conservation : Archives départementales de la Haute-Saône, Vesoul- Cote du document : 3 O 413

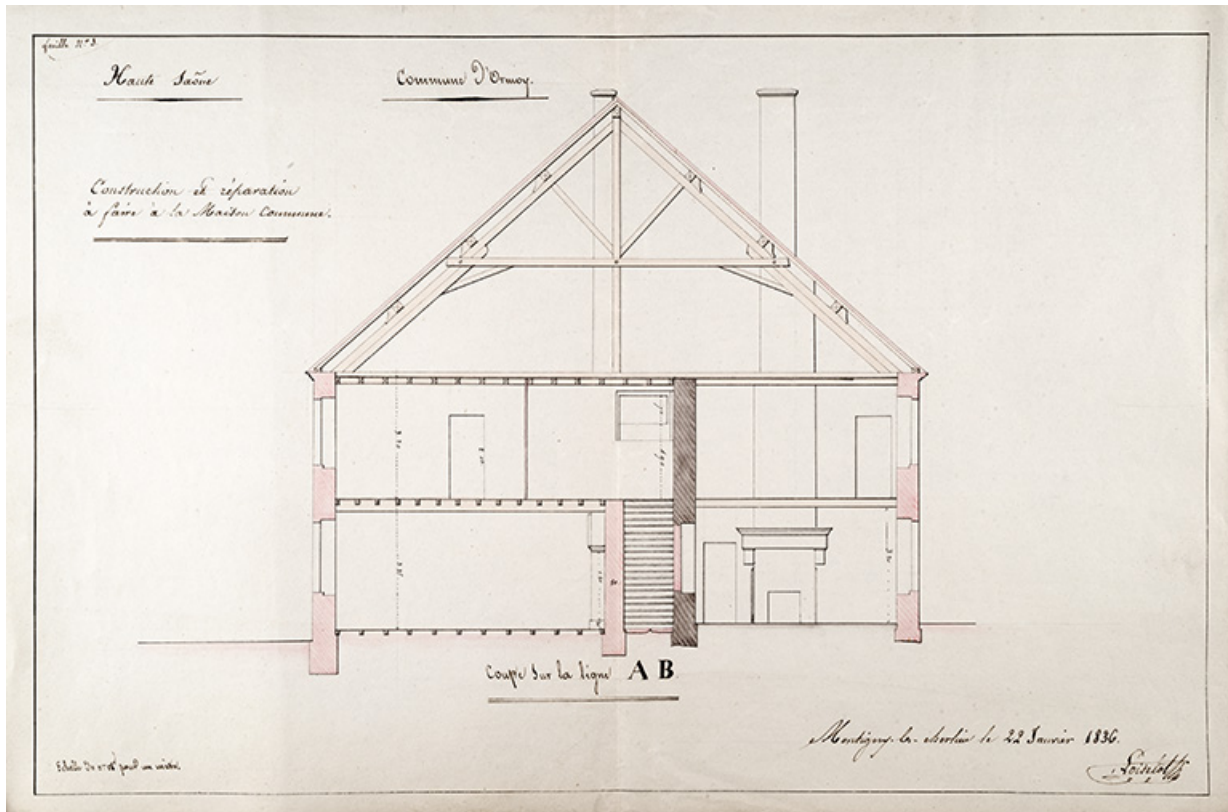
Informations complémentaires

Thématiques : val de Saône

Aire d'étude et canton : Val de Saône

Dénomination : mairie, école

© Région Bourgogne-Franche-Comté, Inventaire du patrimoine



Proposition de Loiselot pour la construction de la maison commune : coupe.

70, Ormoy, 14 rue Antoine Lumière

Source :

Ormoy : Proposition de l'architecte Loiselot pour la construction de la maison commune. 1836, papier.

Lieu de conservation : Archives départementales de la Haute-Saône, Vesoul - Cote du document : 399 E dépôt 37

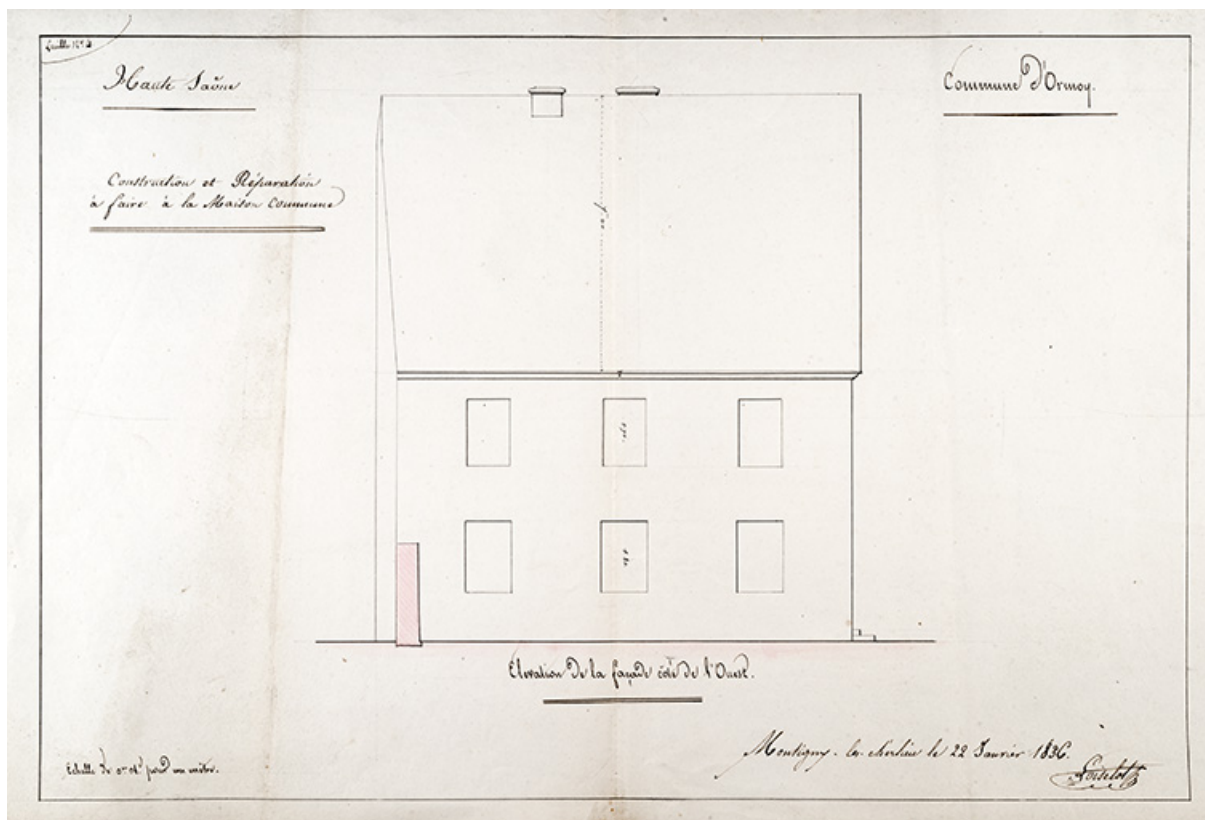
N° de l'illustration : 20167000916NUC4A

Date : 2016

Auteur : Jérôme Mongreville (reproduction)

Reproduction soumise à autorisation du titulaire des droits d'exploitation

© Région Bourgogne-Franche-Comté, Inventaire du patrimoine



Proposition de Loiselot pour la construction de la maison commune : élévation de la façade côté ouest.
70, Ormoy, 14 rue Antoine Lumière

Source :

Ormoy : Proposition de l'architecte Loiselot pour la construction de la maison commune. 1836, papier.
Lieu de conservation : Archives départementales de la Haute-Saône, Vesoul - Cote du document : 399 E dépôt 37

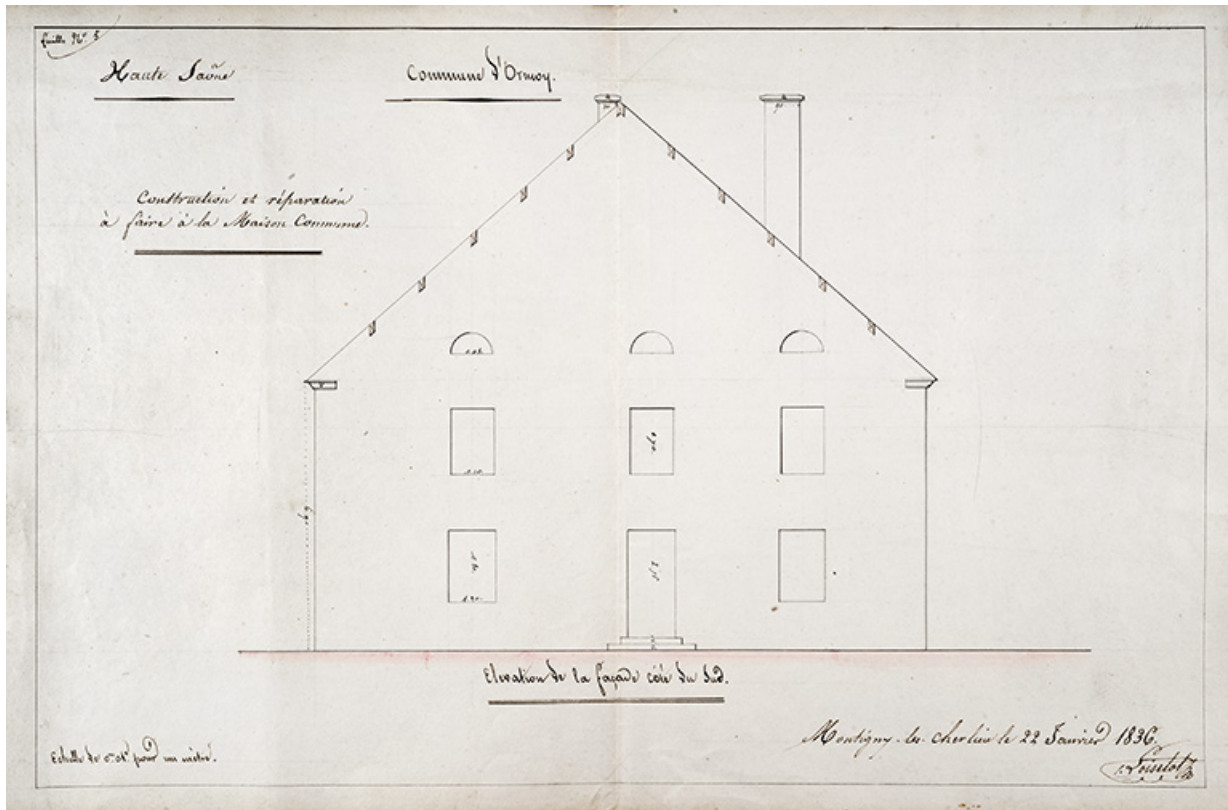
N° de l'illustration : 20167000917NUC4A

Date : 2016

Auteur : Jérôme Mongreville (reproduction)

Reproduction soumise à autorisation du titulaire des droits d'exploitation

© Région Bourgogne-Franche-Comté, Inventaire du patrimoine



Proposition de Loiselot pour la construction de la maison commune : élévation de la façade côté sud.

70, Ormoy, 14 rue Antoine Lumière

Source :

Ormoy : Proposition de l'architecte Loiselot pour la construction de la maison commune. 1836, papier.

Lieu de conservation : Archives départementales de la Haute-Saône, Vesoul - Cote du document : 399 E dépôt 37

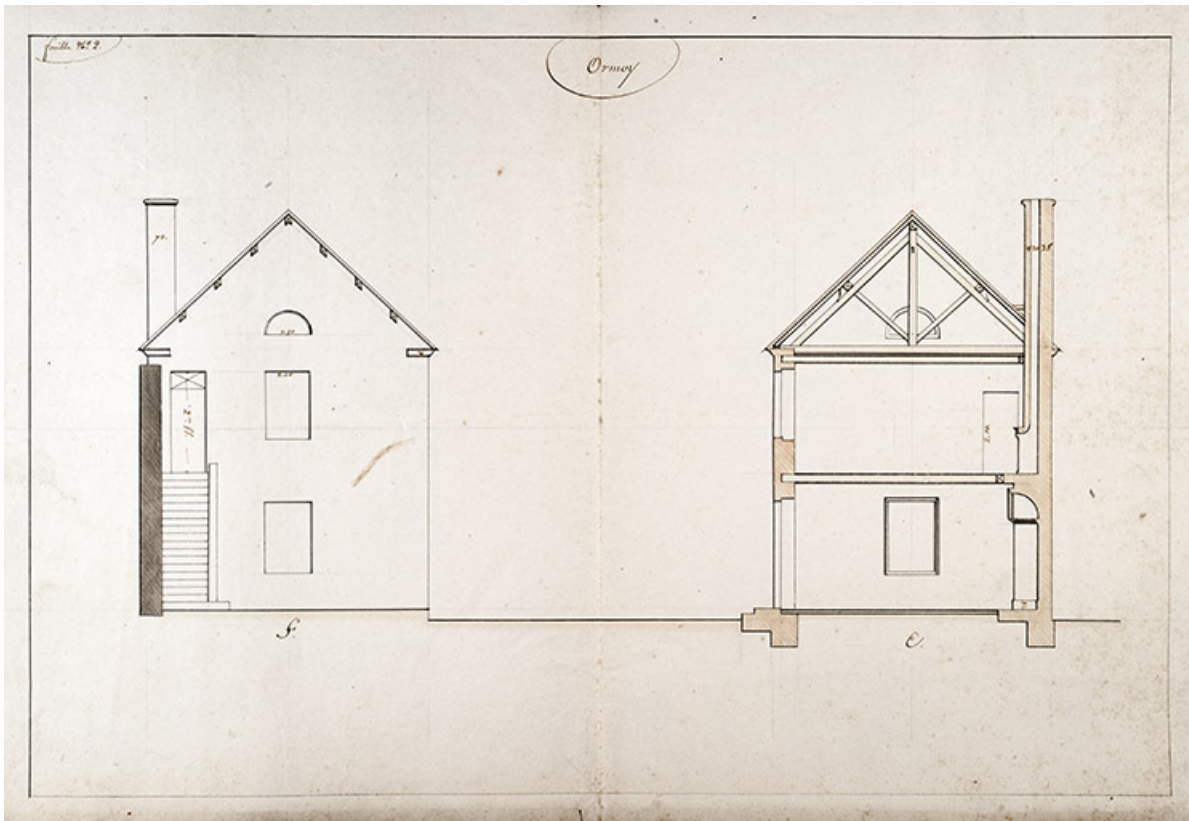
N° de l'illustration : 20167000918NUC4A

Date : 2016

Auteur : Jérôme Mongreville (reproduction)

Reproduction soumise à autorisation du titulaire des droits d'exploitation

© Région Bourgogne-Franche-Comté, Inventaire du patrimoine



Proposition de Loiselot pour la construction de la maison commune : élévation du mur pignon.

70, Ormoy, 14 rue Antoine Lumière

Source :

Ormoy : Proposition de l'architecte Loiselot pour la construction de la maison commune. 1836, papier.

Lieu de conservation : Archives départementales de la Haute-Saône, Vesoul - Cote du document : 399 E dépôt 37

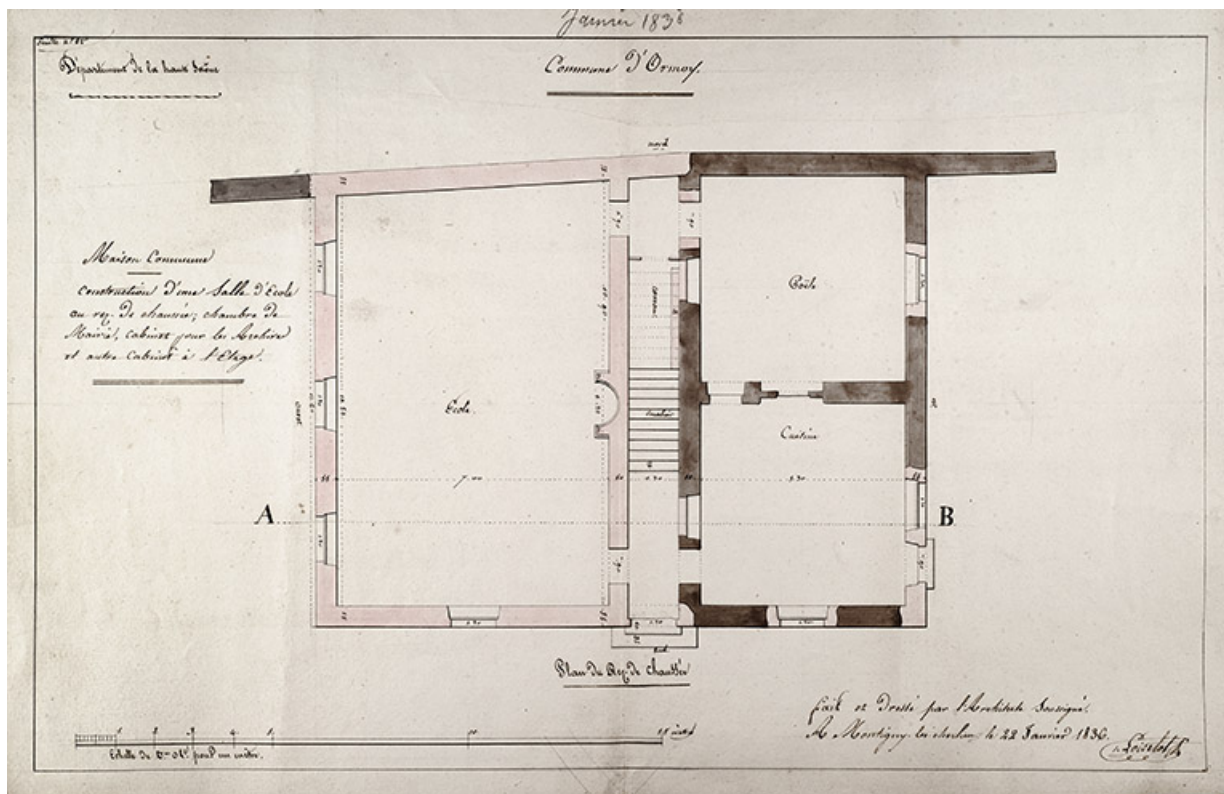
N° de l'illustration : 20167000919NUC4A

Date : 2016

Auteur : Jérôme Mongreville (reproduction)

Reproduction soumise à autorisation du titulaire des droits d'exploitation

© Région Bourgogne-Franche-Comté, Inventaire du patrimoine



Proposition de Loiselot pour la construction de la maison commune : plan du rez-de-chaussée.

70, Ormoy, 14 rue Antoine Lumière

Source :

Ormoy : Proposition de l'architecte Loiselot pour la construction de la maison commune. 1836, papier.

Lieu de conservation : Archives départementales de la Haute-Saône, Vesoul - Cote du document : 399 E dépôt 37

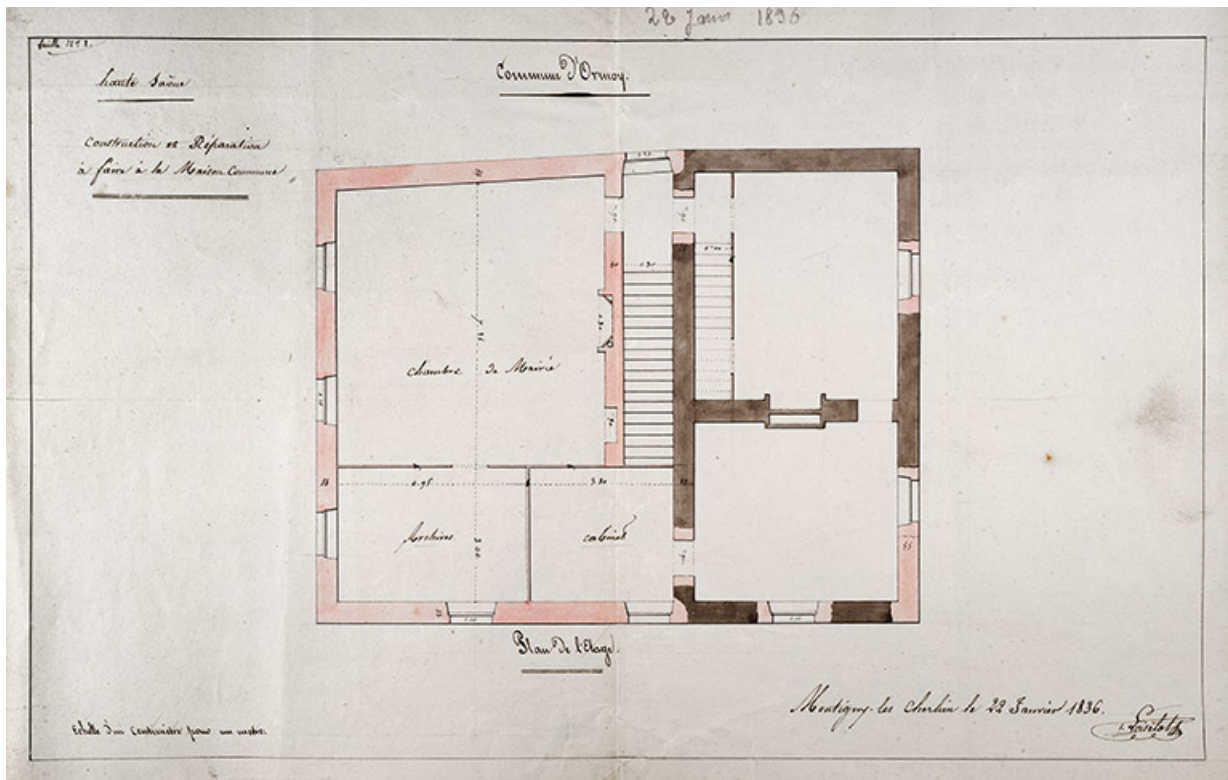
N° de l'illustration : 20167000921NUC4A

Date : 2016

Auteur : Jérôme Mongreville (reproduction)

Reproduction soumise à autorisation du titulaire des droits d'exploitation

© Région Bourgogne-Franche-Comté, Inventaire du patrimoine



Proposition de Loiselot pour la construction de la maison commune : plan de l'étage.

70, Ormoy, 14 rue Antoine Lumière

Source :

Ormoy : Proposition de l'architecte Loiselot pour la construction de la maison commune. 1836, papier.

Lieu de conservation : Archives départementales de la Haute-Saône, Vesoul - Cote du document : 399 E dépôt 37

N° de l'illustration : 20167000920NUC4A

Date : 2016

Auteur : Jérôme Mongreville (reproduction)

Reproduction soumise à autorisation du titulaire des droits d'exploitation

© Région Bourgogne-Franche-Comté, Inventaire du patrimoine



Vue d'ensemble.

70, Ormoy, 14 rue Antoine Lumière

N° de l'illustration : 20167000472NUC4A

Date : 2016

Auteur : Jérôme Mongreville

Reproduction soumise à autorisation du titulaire des droits d'exploitation

© Région Bourgogne-Franche-Comté, Inventaire du patrimoine



Vue de trois quart.

70, Ormoy, 14 rue Antoine Lumière

N° de l'illustration : 20167000409NUC4A

Date : 2016

Auteur : Jérôme Mongreville

Reproduction soumise à autorisation du titulaire des droits d'exploitation

© Région Bourgogne-Franche-Comté, Inventaire du patrimoine



La façade postérieure.

70, Ormoy, 14 rue Antoine Lumière

N° de l'illustration : 20167000408NUC4A

Date : 2016

Auteur : Jérôme Mongreville

Reproduction soumise à autorisation du titulaire des droits d'exploitation

© Région Bourgogne-Franche-Comté, Inventaire du patrimoine