

## ANCIEN VILLAGE DE LA ROCHÈRE

Bourgogne-Franche-Comté, Haute-Saône  
Passavant-la-Rochère  
la Rochère

Dossier IA70000586 réalisé en 2015

Auteur(s) : Guillaume Gézolme



### Historique

Le site de la Rochère est connu depuis l'époque gallo-romaine pour sa carrière de grès. Il se développe avec l'implantation à la fin 15e siècle, d'un maître-verrier, Simon de Thysac. Celui-ci obtient cette terre par acensement de la part de Charles de Beauvau, seigneur de Passavant. La présence d'une forêt dense est propice à la création d'une verrerie.

Avec la verrerie apparaît la première habitation puis un moulin est construit sur le ruisseau de la Morte-Eau. Par la suite, la verrerie sera exploitée par plusieurs familles et notamment la famille De Hennezel. Cette famille noble - les verriers sont tardifs dans la lignée - possédait la verrerie de la Rochère par lettres patentes de Charles VII ; elle construisit une demeure en 1572 à proximité de la fontaine de la Violette. De cette époque subsiste ces deux maisons avec tourelles.

Le hameau est complètement détruit au cours de la guerre de Trente ans et ne se relève qu'à la remise à feu de la verrerie ; le hameau ne compte à cette époque, que quelques habitants. Au 17e siècle, le maître-verrier se nomme De Massey. La bonne gestion de la verrerie amène une certaine prospérité au hameau. La production se concentre sur la fabrication de bouteilles destinées aux vignobles du Beaujolais et Mâconnais notamment. Le besoin de main d'œuvre développe ce lieu-dit en un véritable village. À la fin du 18e siècle, la Rochère compte environ 400 habitants.

En 1790, la Rochère devient une commune qui est rattachée à la commune de Passavant en 1791. La perte des privilèges de l'Ancien Régime entraîna un déclin de l'activité dans le 1er quart du 19e siècle. La reprise intervint dans les années 1850 avec notamment François-Xavier Fouillot qui s'associe avec deux personnes. On recense alors environ 400 salariés dans la verrerie du maître-verrier Du Houx. Le hameau voit la construction des premiers logements ouvriers (parcelles 275 et 276 du cadastre), puis la création d'une place publique, qui porte le nom du préfet lors de son aménagement. Dans le dernier quart du siècle, l'augmentation de la population liée à l'activité en plein essor de la verrerie impose à la commune la construction d'une nouvelle école près de la place publique. En haut de cette place, une croix est érigée en mémoire de B. Bacon, propriétaire des forges et fourneaux de la Morteau à La Rochère ; datée de 1750, cette croix n'est installée à cet endroit qu'au moment de l'agencement de la place vers le milieu du 19e siècle.

A la fin du 19e siècle, les propriétaires des verreries construisent de belles demeures qui reflètent la prospérité de leurs activités industrielles : en témoignent la "maison Boileau" et le "château Mercier".

Au 20e siècle, l'agrandissement progressif de la verrerie nécessite la construction de nouveaux logements ouvriers. Ainsi, une cité est construite rue de la Verrerie et rue des Ronds autour de 1956 et une seconde à l'entrée du hameau au niveau des Champs neufs.

**Période(s) principale(s) :** 2e moitié 15e siècle / 18e siècle / 19e siècle

### Sources documentaires

#### Documents d'archives

- **CP 1127 Plan d'alignement (1840)**

Plan d'alignement de la commune de Passavant-la-Rochère (1840).

Lieu de conservation : Archives départementales de la Haute-Saône, Vesoul- Cote du document : CP 1127

- **3 P 2854 Plan cadastral (1823)**

Cadastre napoléonien, Passavant-la-Rochère. Tableau d'assemblage et feuilles de sections. 1823, papier.

Lieu de conservation : Archives départementales de la Haute-Saône, Vesoul- Cote du document : 3 P 2854

## Documents figurés

- **Le hameau sur le cadastre napoléonien (1823)**

Passavant-la-Rochère : localisation du hameau sur le cadastre. 1823, papier.

Lieu de conservation : Archives départementales de la Haute-Saône, Vesoul- Cote du document : 3 P 2854

- **Plan géométrique la Rochère (1841)**

Passavant-la-Rochère : Plan d'une partie du village de la Rochère. 1841, papier.

Lieu de conservation : Archives départementales de la Haute-Saône, Vesoul- Cote du document : 404 E dépôt

- **11Fi404/6 : la cour de la verrerie - la taillerie**

Passavant-la-Rochère : La cour de la verrerie - la taillerie. Carte postale, éd : Musée des techniques et cultures comtoises, Nancray, fin 19e siècle.

Lieu de conservation : Archives départementales de la Haute-Saône, Vesoul- Cote du document : 11Fi404/6

## Bibliographie

- **Jean-Marie Floriot. Un regard "verre" le passé. 2000**

Jean-Marie Floriot. Un regard "verre" le passé.- Passavant-la-Rochère, 2000.

Lieu de conservation : Région Bourgogne-Franche-Comté, Inventaire et Patrimoine, Besançon- Cote du document : R.TOPASS.4244

- **Seurre, André. La verrerie en Franche-Comté, 1972**

Seurre, André. La verrerie en Franche-Comté.- Besançon : Jacques du Demontrond, 1972. 139 p. : ill. ; 24 cm.

Lieu de conservation : Région Bourgogne-Franche-Comté, Inventaire et Patrimoine, Besançon- Cote du document : R.HA.3

- **Leroy, Pierre. La verrerie de la Rochère à Passavant : sa renaissance aux XIXe du XXe siècles, 1990**

Leroy, Pierre. La verrerie de la Rochère à Passavant : sa renaissance aux XIXe du XXe siècles. - Raon-l'Étape (88) : P.

Leroy, 1990. - 20 p. : ill. ; 30 cm.

Lieu de conservation : Région Bourgogne-Franche-Comté, Inventaire du Patrimoine, Besançon- Cote du document : DD.0

- **La Haute-Saône : nouveau dictionnaire des communes. Tome V, [Le Pont de Planches - Le Val-Saint-Eloi], 1973**

La Haute-Saône : nouveau dictionnaire des communes. Tome V, [Le Pont de Planches - Le Val-Saint-Eloi]. - Vesoul : Société d'agriculture, lettres, sciences et arts de la Haute-Saône, 1973.

Lieu de conservation : Région Bourgogne-Franche-Comté, Inventaire et Patrimoine, Besançon- Cote du document : R.US.157

- **Suchaux, Louis. Département de la Haute-Saône. Dictionnaire historique, topographique et statistique, 1991**

Suchaux, Louis. Département de la Haute-Saône. Dictionnaire historique, topographique et statistique. - Paris : Res Universis, 1991. 2 vol., 400 p.-[12] f. de pl., 396-[16] p.-[11] f. de pl. ; 20 cm. Reprod. en fac-sim. de "La Haute-Saône : dictionnaire historique, topographique et statistique des communes du département". - Vesoul : A. Suchaux, 1866 (Monographies des villes et villages de France ; 754-755).

Lieu de conservation : Région Bourgogne-Franche-Comté, Inventaire et Patrimoine, Besançon- Cote du document : R.US.4299

## Témoignages oraux

- **Témoignage oral : P.Mougeot, 2015**

Témoignage oral : P.Mougeot, 2015. Administré de la commune de Passavant-la-Rochère.

## Informations complémentaires

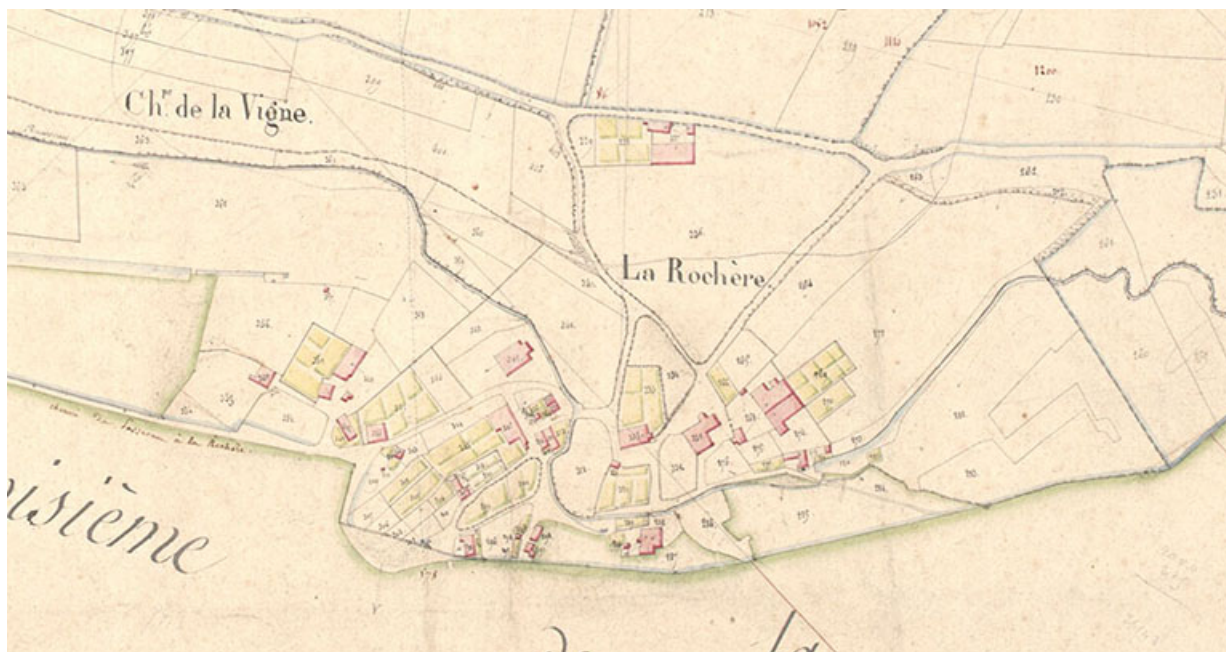
**Thématiques** : val de Saône

**Aire d'étude et canton** : Val de Saône

**Hydrographie** : ruisseau de la Morte-Eau

**Dénomination** : écart

© Région Bourgogne-Franche-Comté, Inventaire du patrimoine



**Le hameau en 1823.**

70, Passavant-la-Rochère, lieudit : la Rochère

**Source :**

**Passavant-la-Rochère : localisation du hameau sur le cadastre. 1823, papier.**

Lieu de conservation : Archives départementales de la Haute-Saône, Vesoul - Cote du document : 3 P 2854

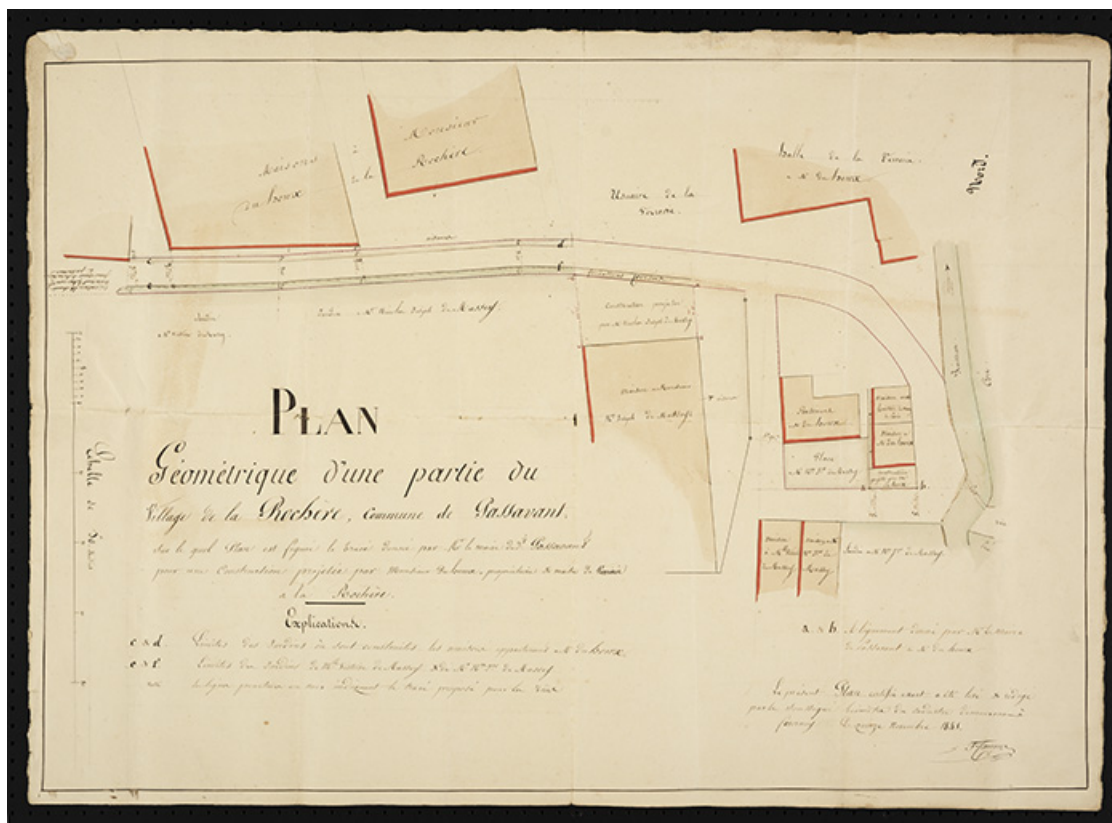
N° de l'illustration : 20167000044NUC4A

Date : 2016

Auteur : Guillaume Gézolme (reproduction)

Reproduction soumise à autorisation du titulaire des droits d'exploitation

© Région Bourgogne-Franche-Comté, Inventaire du patrimoine



**Plan géométrique d'une partie de la Rochère.**

70, Passavant-la-Rochère, lieudit : la Rochère

**Source :**

**Passavant-la-Rochère : Plan d'une partie du village de la Rochère. 1841, papier.**

Lieu de conservation : Archives départementales de la Haute-Saône, Vesoul - Cote du document : 404 E dépôt

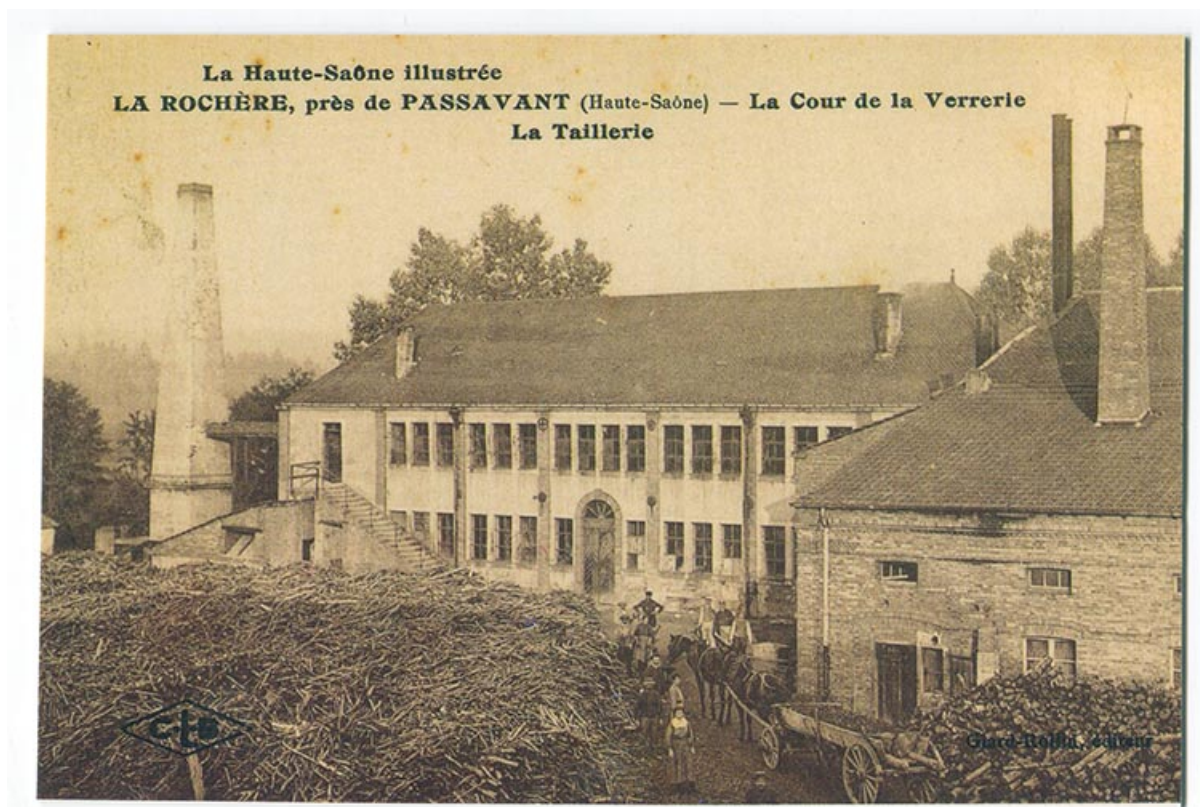
N° de l'illustration : 20167000043NUC4A

Date : 2016

Auteur : Sonia Doulot (reproduction)

Reproduction soumise à autorisation du titulaire des droits d'exploitation

© Région Bourgogne-Franche-Comté, Inventaire du patrimoine



**La verrerie de la Rochère, carte postale.**  
70, Passavant-la-Rochère

**Source :**

**Passavant-la-Rochère : La cour de la verrerie - la taillerie. Carte postale, éd : Musée des techniques et cultures comtoises, Nancray, fin 19e siècle.**

Lieu de conservation : Archives départementales de la Haute-Saône, Vesoul - Cote du document : 11Fi404/6

N° de l'illustration : 20167000065NUC4A

Date : 2016

Auteur : Guillaume Gézolme (reproduction)

Reproduction soumise à autorisation du titulaire des droits d'exploitation

© Région Bourgogne-Franche-Comté, Inventaire du patrimoine



**Vue générale de la place Dieu.**

70, Passavant-la-Rochère, lieudit : la Rochère

N° de l'illustration : 20157000719NUC2A

Date : 2015

Auteur : Sonia Dourlot

Reproduction soumise à autorisation du titulaire des droits d'exploitation

© Région Bourgogne-Franche-Comté, Inventaire du patrimoine



**Entrée du hameau.**

70, Passavant-la-Rochère, lieudit : la Rochère

N° de l'illustration : 20157000720NUC2A

Date : 2015

Auteur : Sonia Dourlot

Reproduction soumise à autorisation du titulaire des droits d'exploitation

© Région Bourgogne-Franche-Comté, Inventaire du patrimoine



**Inscription sur la façade antérieure de l'école.**

70, Passavant-la-Rochère, lieudit : la Rochère

N° de l'illustration : 20157000656NUC2A

Date : 2015

Auteur : Sonia Dourlot

Reproduction soumise à autorisation du titulaire des droits d'exploitation

© Région Bourgogne-Franche-Comté, Inventaire du patrimoine



**Calvaire situé au nord de la place Dieu.**

70, Passavant-la-Rochère place Dieu, lieudit : la Rochère

N° de l'illustration : 20157000658NUC2A

Date : 2015

Auteur : Sonia Dourlot

Reproduction soumise à autorisation du titulaire des droits d'exploitation

© Région Bourgogne-Franche-Comté, Inventaire du patrimoine



**Maison, rue du Moulin.**

70, Passavant-la-Rochère, lieudit : la Rochère

N° de l'illustration : 20157000675NUC2A

Date : 2015

Auteur : Sonia Dourlot

Reproduction soumise à autorisation du titulaire des droits d'exploitation

© Région Bourgogne-Franche-Comté, Inventaire du patrimoine



**Maison, façade postérieure, rue du Moulin.**  
70, Passavant-la-Rochère, lieudit : la Rochère

N° de l'illustration : 20157000676NUC2A

Date : 2015

Auteur : Sonia Dourlot

Reproduction soumise à autorisation du titulaire des droits d'exploitation

© Région Bourgogne-Franche-Comté, Inventaire du patrimoine



**Ancien café du hameau.**

70, Passavant-la-Rochère, lieudit : la Rochère

N° de l'illustration : 20157000713NUC2A

Date : 2015

Auteur : Sonia Dourlot

Reproduction soumise à autorisation du titulaire des droits d'exploitation

© Région Bourgogne-Franche-Comté, Inventaire du patrimoine



**Logements d'ouvriers, place Dieu.**

70, Passavant-la-Rochère, lieudit : la Rochère

N° de l'illustration : 20157000714NUC2A

Date : 2015

Auteur : Sonia Dourlot

Reproduction soumise à autorisation du titulaire des droits d'exploitation

© Région Bourgogne-Franche-Comté, Inventaire du patrimoine



**Fontaine-lavoir et la maison des Hennezel.**  
70, Passavant-la-Rochère, lieudit : la Rochère

N° de l'illustration : 20157000710NUC2A

Date : 2015

Auteur : Sonia Dourlot

Reproduction soumise à autorisation du titulaire des droits d'exploitation

© Région Bourgogne-Franche-Comté, Inventaire du patrimoine



**Maison "Boileau", ancien directeur de la verrerie.**

70, Passavant-la-Rochère, lieudit : la Rochère

N° de l'illustration : 20157000715NUC2A

Date : 2015

Auteur : Sonia Dourlot

Reproduction soumise à autorisation du titulaire des droits d'exploitation

© Région Bourgogne-Franche-Comté, Inventaire du patrimoine



**Bâtiment dépendant du moulin détruit au cours du 19e siècle.**

70, Passavant-la-Rochère, lieudit : la Rochère

N° de l'illustration : 20157000716NUC2A

Date : 2015

Auteur : Sonia Dourlot

Reproduction soumise à autorisation du titulaire des droits d'exploitation

© Région Bourgogne-Franche-Comté, Inventaire du patrimoine



**Le château Mercier, actuellement propriété Dumoulin.**

70, Passavant-la-Rochère, lieudit : la Rochère

N° de l'illustration : 20157000678NUC2A

Date : 2015

Auteur : Sonia Dourlot

Reproduction soumise à autorisation du titulaire des droits d'exploitation

© Région Bourgogne-Franche-Comté, Inventaire du patrimoine



**Clé de voûte de l'entrée de l'ancienne verrerie située au quartier des Ronds Champs.**

70, Passavant-la-Rochère, lieudit : la Rochère

N° de l'illustration : 20157000717NUC2A

Date : 2015

Auteur : Sonia Dourlot

Reproduction soumise à autorisation du titulaire des droits d'exploitation

© Région Bourgogne-Franche-Comté, Inventaire du patrimoine



**Maisons d'ouvriers.**

70, Passavant-la-Rochère, lieudit : la Rochère

N° de l'illustration : 20157000721NUC2A

Date : 2015

Auteur : Sonia Dourlot

Reproduction soumise à autorisation du titulaire des droits d'exploitation

© Région Bourgogne-Franche-Comté, Inventaire du patrimoine



**Ancienne borne directionnelle.**

70, Passavant-la-Rochère, lieudit : la Rochère

N° de l'illustration : 20157000724NUC2A

Date : 2015

Auteur : Sonia Dourlot

Reproduction soumise à autorisation du titulaire des droits d'exploitation

© Région Bourgogne-Franche-Comté, Inventaire du patrimoine



**Ancienne borne indiquant la localité de la Rochère.**

70, Passavant-la-Rochère, lieudit : la Rochère

N° de l'illustration : 20157000723NUC2A

Date : 2015

Auteur : Sonia Dourlot

Reproduction soumise à autorisation du titulaire des droits d'exploitation

© Région Bourgogne-Franche-Comté, Inventaire du patrimoine