

## LES CHÂTEAUX ET LES DEMEURES DE LA COMMUNE DE GY

Bourgogne-Franche-Comté, Haute-Saône  
Gy

Dossier IA70000511 réalisé en 2013

Auteur(s) : Sabrina Dalibard



### Présentation

Le château constitue l'élément central de l'architecture de la commune ; les campagnes de constructions et de transformations qu'il a subies, notamment au 18<sup>e</sup> siècle, ont d'ailleurs souvent impulsés d'autres travaux, en particulier sur les demeures comme celle de la rue Derrière les Tours.

#### Le château de Gy :

Il s'agit de l'ancienne résidence des archevêques de Besançon. Au 11<sup>e</sup> siècle, les terres de Gy appartenaient aux comtes de Bourgogne. C'est au milieu du 13<sup>e</sup> siècle que l'archevêque Guillaume de la Tour fait édifier un nouveau château à l'emplacement de l'ancien. Toutefois, dès 1255, ce château est détruit par Jean de Chalons, suzerain d'Oiselay et d'autres gentilshommes. Après ces événements, le château est reconstruit et renforcé par les archevêques. En 1448, l'édifice est à nouveau restauré par Quentin Ménart de Flavigny qui y adjoint deux tours carrées : l'une flanquant la porterie au nord et communiquant avec le bourg et l'autre au sud entre les écuries et le logis. Vers 1500, l'archevêque François de Busleyden (1499-1502), qui réside à Gy, fait ajouter un corps de logis. Un plan de Gy en 1640 nous permet de connaître l'aspect du château à cette époque. L'entrée se faisait alors au sud-est du château actuel, par une "grande cour d'entrée", sorte de basse cour dans laquelle se trouvaient des bâtiments de dépendance : grange, écurie, cave. Une enceinte ponctuée de 5 tours protégeait le château au nord.

Entre 1754 et 1774, le cardinal de Choiseul-Beaupré entreprend de faire du château un logis princier en y ajoutant des jardins et des parterres.

Le 23 janvier 1793, le château et ses dépendances sont vendus comme bien national à Antoine Perrot, riche propriétaire puis, la commune le rachète et en fait une école de garçons.

#### Les demeures :

A l'exception de la demeure du 11 rue de Versailles, la majorité des demeures de la commune de Gy se trouve dans la partie haute de la ville, autour du château. La partie basse de la ville était en effet plutôt réservée aux activités commerciales.

#### *Demeure rue Derrière les Tours :*

En 1485, le bâtiment appartenait aux Joffroy de Gonsans, une importante famille franc-comtoise. Jusqu'au milieu du 18<sup>e</sup> siècle, le bâtiment appartient à la famille de Ronchault-Saint Vandelin, puis à Albert de Loisy, à la charnière des 19<sup>e</sup> et 20<sup>e</sup> siècles. Au cours du 20<sup>e</sup> siècle, les Frères de Marie l'achètent pour y établir un juvénat (établissement de formation pour les jeunes se destinant à la vie religieuse) puis, le diocèse y installe une école d'agriculture.

La mention d'un édifice en 1485 à cet emplacement correspond assez bien à l'architecture de certaines parties de l'édifice : baies avec encadrements à baguettes croisées aux angles supérieurs, bases prismatiques des moulures, porte en anse de panier surmontée d'une accolade, fenêtre à linteau décoré d'une double accolade... Par ailleurs, les voutes sur croisées d'ogives de la cave ainsi que le décor des culots (visages sculptés) attestent également cette époque de réalisation. Le bâtiment actuel correspond donc selon toute vraisemblance à une construction de la charnière des 15<sup>e</sup> et 16<sup>e</sup> siècles qui a été largement remaniée au cours de la seconde moitié du 18<sup>e</sup> siècle, époque durant laquelle des travaux sont menés au château par le cardinal de Choiseul. La régularité des percements, organisés en travées, la présence de boiseries et d'une cheminée en marbre à l'intérieur de l'édifice témoignent de ce remaniement, tout comme la date de 1760, portée sur la façade nord.

### *Demeure du chemin de Bellevue :*

Elle appartenait à la famille Buchet, qui est une des seules présentes dès le 15<sup>e</sup> siècle à Gy. Sur le cadastre napoléonien (1837), la construction est d'ailleurs mentionnée sous le nom de "Maison Buchet".

Il existait déjà une construction à cet emplacement à la fin du 18<sup>e</sup> siècle ; le plan de la ville levé en 1787 en témoigne. Des travaux de transformation de l'édifice d'origine sont probablement dus à Jacques-Bonaventure Buchet, maire et conseiller général, qui s'établit à Gy en 1809.

Au début du 20<sup>e</sup> siècle, Edouard-Désiré Buchet, maire de la commune, mène également une campagne de travaux sur l'édifice, qui lui donne son aspect actuel.

## Sources documentaires

### Documents figurés

- **Cadastre napoléonien, Gy, 1837.**

Cadastre napoléonien, Gy. Tableau d'assemblage et feuilles de sections. 1837, papier.

Lieu de conservation : Archives départementales de la Haute-Saône, Vesoul- Cote du document : 3P2628

- **11Fi282/8. Gy : l'Éminence. S. d.**

Gy : l'Éminence. Carte postale, s. d. , papier.

Lieu de conservation : Archives départementales de la Haute-Saône, Vesoul- Cote du document : 11Fi282/8

- **11Fi282/12. Gy : tour du vieux château. 20<sup>e</sup> siècle.**

Gy : tour du vieux château. Carte postale, Deffie/CLB, 20<sup>e</sup> siècle, papier, 9 cm x 14 cm.

Lieu de conservation : Archives départementales de la Haute-Saône, Vesoul- Cote du document : 11Fi282/12

### Bibliographie

- **Beneux, P. L'évolution de l'agriculture et de la société rurale dans le canton de Gy (Haute-Saône), 1969.**

Beneux, P. L'évolution de l'agriculture et de la société rurale dans le canton de Gy (Haute-Saône). Besançon, Faculté de Lettres, 1969.

- **Bertrand, J. P. Étude démographique et sociale de Gy au XVIII<sup>e</sup> siècle, 1975.**

Bertrand, J. P. Étude démographique et sociale de Gy au XVIII<sup>e</sup> siècle. Besançon, Faculté de Lettres, 1975, 163 p.

- **Claerr, Christiane. Canton de Gy. Haute-Saône. 1986.**

Claerr, Christiane. Canton de Gy. Haute-Saône. Besançon, Association pour la promotion et le développement de l'inventaire comtois, Association pour la sauvegarde et la mise en valeur du patrimoine, 1986, 48 p. (Images du patrimoine ; 24).

- **Dodane, L. J. Gy et son château, 1966**

Dodane, L. J. Gy et son château, 1966, 95 p.

- **Marey, S. Action pour la sauvegarde d'une commune rurale. Étude de cas : Gy, 1976.**

Marey, S. , Action pour la sauvegarde d'une commune rurale. Étude de cas : Gy. Strasbourg, École d'architecture, 1976, 70 p.

- **Sidler, Jean-Claude. Gy. Au fil des rues, au fil du temps, 2002.**

Sidler, Jean-Claude. Gy. Au fil des rues, au fil du temps. Besançon, 2002

Lieu de conservation : Archives départementales de la Haute-Saône, Vesoul- Cote du document : 3131/13

- **Suchaux, Louis. Dictionnaire historique, topographique et statistique des communes de la Haute-Saône, 1866**

Suchaux, Louis. Dictionnaire historique, topographique et statistique des communes de la Haute-Saône. - Vesoul : Imprimerie et lithographie de A. Suchaux, 1866.

Lieu de conservation : Archives départementales de la Haute-Saône, Vesoul- Cote du document : IN8° 1038/1

## Informations complémentaires

**Dénomination** : château, demeure

© Région Bourgogne-Franche-Comté, Inventaire du patrimoine



**Le bâtiment sur le cadastre de 1837**

70, Gy

**Source :**

**Cadastre napoléonien, Gy. Tableau d'assemblage et feuilles de sections. 1837, papier.**

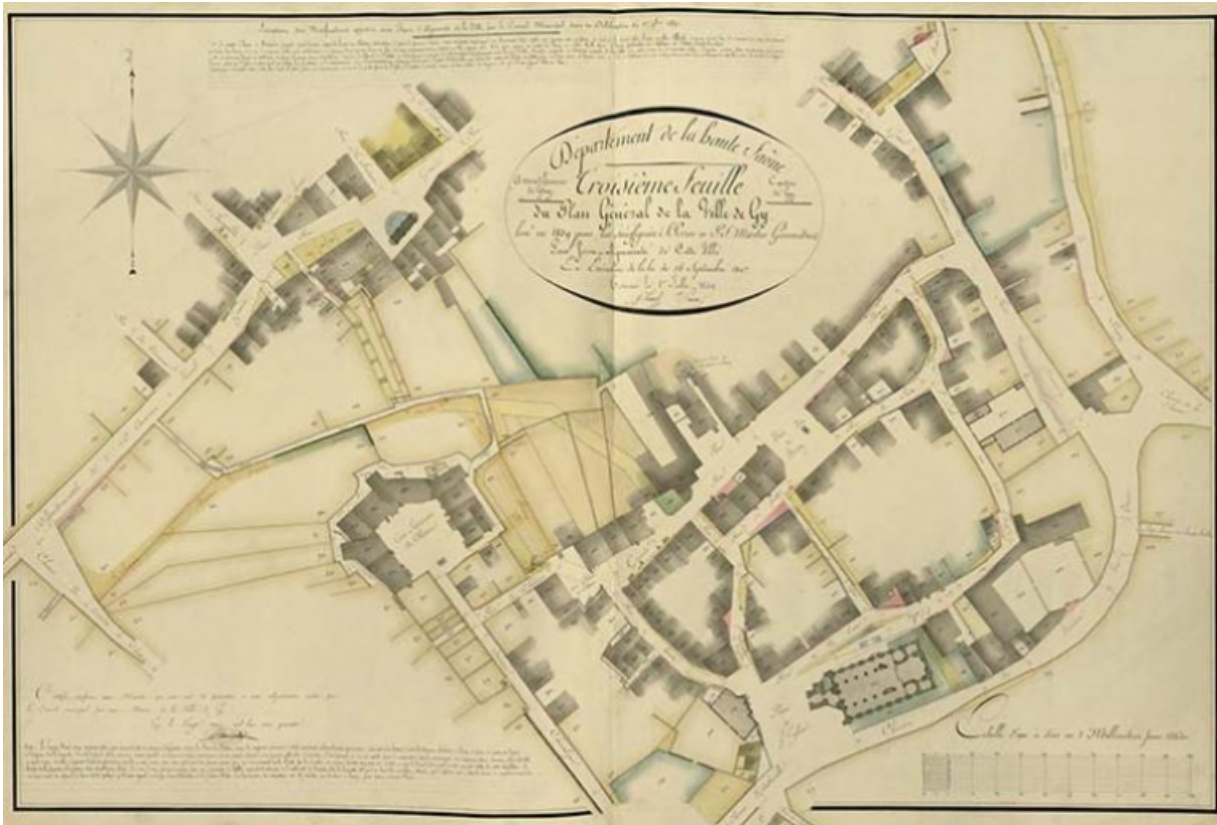
Lieu de conservation : Archives départementales de la Haute-Saône, Vesoul - Cote du document : 3P2628

N° de l'illustration : 20137000785NUC2A

Date : 2013

Reproduction soumise à autorisation du titulaire des droits d'exploitation

© Archives départementales de la Haute-Saône



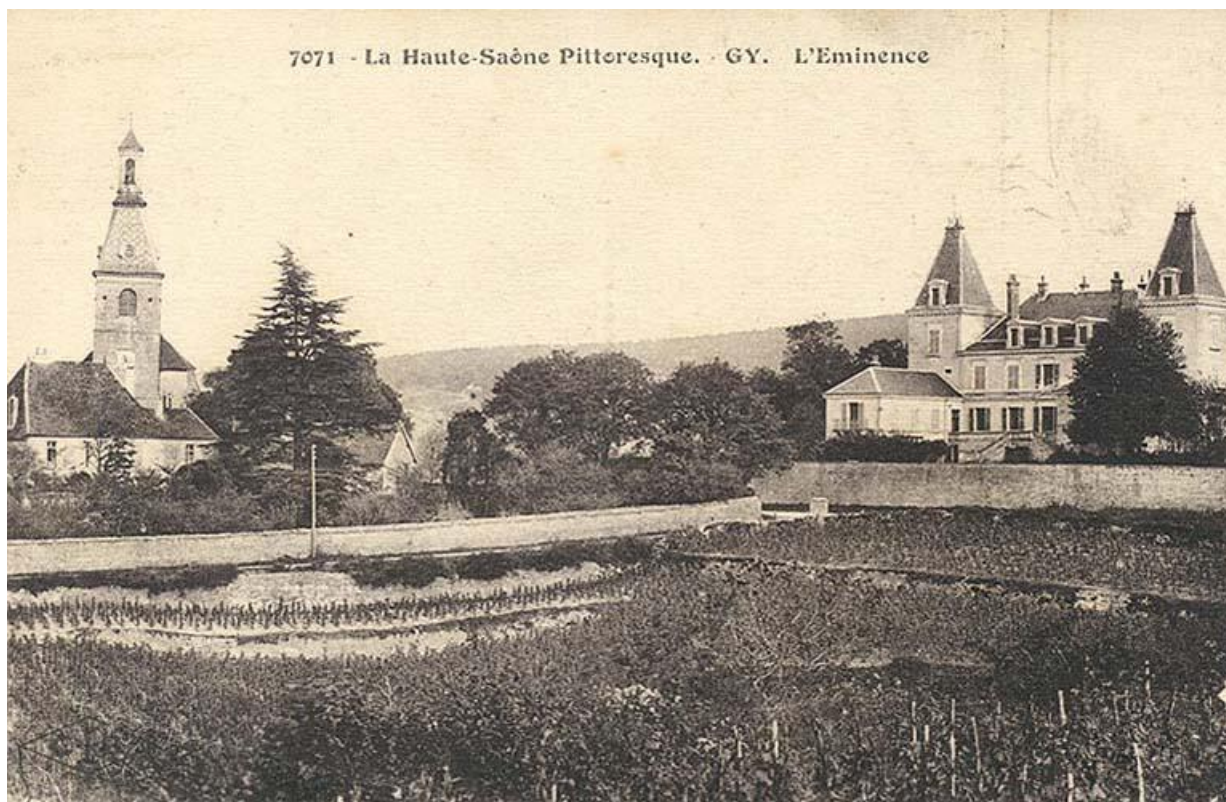
**Le bâtiment sur le plan d'alignement de 1839**  
70, Gy

N° de l'illustration : 20137000882NUC2A

Date : 2013

Reproduction soumise à autorisation du titulaire des droits d'exploitation

© Archives départementales de la Haute-Saône



**L'église sur une carte postale ancienne**

70, Gy

**Source :**

**Gy : l'Éminence. Carte postale, s. d. , papier.**

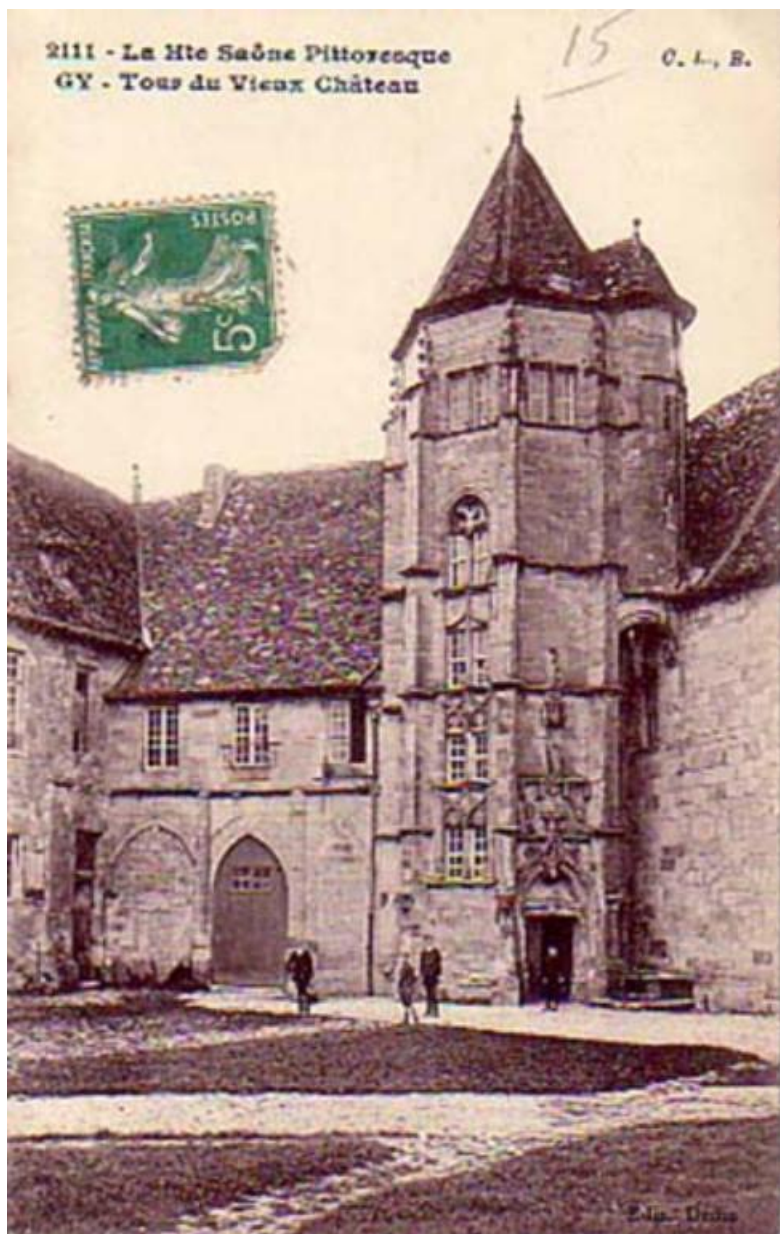
Lieu de conservation : Archives départementales de la Haute-Saône, Vesoul - Cote du document : 11Fi282/8

N° de l'illustration : 20137000781NUC2A

Date : 2013

Reproduction soumise à autorisation du titulaire des droits d'exploitation

© Archives départementales de la Haute-Saône



**La tour d'escaier et la galerie sur une carte postale ancienne**  
70, Gy

**Source :**

**Gy : tour du vieux château. Carte postale, Deffie/CLB, 20e siècle, papier, 9 cm x 14 cm.**

Lieu de conservation : Archives départementales de la Haute-Saône, Vesoul - Cote du document : 11Fi282/12

N° de l'illustration : 20137000762NUC2A

Date : 2013

Reproduction soumise à autorisation du titulaire des droits d'exploitation

© Archives départementales de la Haute-Saône



**Vue générale ouest**  
70, Gy

N° de l'illustration : 20137000393NUCA

Date : 2013

Auteur : Jérôme Mongreville

Reproduction soumise à autorisation du titulaire des droits d'exploitation

© Région Bourgogne-Franche-Comté, Inventaire du patrimoine



**Vue générale sud-est**  
70, Gy

N° de l'illustration : 20137000413NUCA

Date : 2013

Auteur : Jérôme Mongreville

Reproduction soumise à autorisation du titulaire des droits d'exploitation

© Région Bourgogne-Franche-Comté, Inventaire du patrimoine



**Façade nord**  
70, Gy

N° de l'illustration : 20137000330NUCA

Date : 2013

Auteur : Jérôme Mongreville

Reproduction soumise à autorisation du titulaire des droits d'exploitation

© Région Bourgogne-Franche-Comté, Inventaire du patrimoine



**Vue sud-ouest**  
70, Gy

N° de l'illustration : 20137000322NUCA

Date : 2013

Auteur : Jérôme Mongreville

Reproduction soumise à autorisation du titulaire des droits d'exploitation

© Région Bourgogne-Franche-Comté, Inventaire du patrimoine



**Vue générale sud-est**

70, Gy

N° de l'illustration : 20137000158NUCA

Date : 2013

Auteur : Jérôme Mongreville

Reproduction soumise à autorisation du titulaire des droits d'exploitation

© Région Bourgogne-Franche-Comté, Inventaire du patrimoine



**Vue sud**  
70, Gy

N° de l'illustration : 20137000290NUCA

Date : 2013

Auteur : Jérôme Mongreville

Reproduction soumise à autorisation du titulaire des droits d'exploitation

© Région Bourgogne-Franche-Comté, Inventaire du patrimoine



**Vue générale sud-est**  
70, Gy

N° de l'illustration : 20137000291NUCA

Date : 2013

Auteur : Jérôme Mongreville

Reproduction soumise à autorisation du titulaire des droits d'exploitation

© Région Bourgogne-Franche-Comté, Inventaire du patrimoine