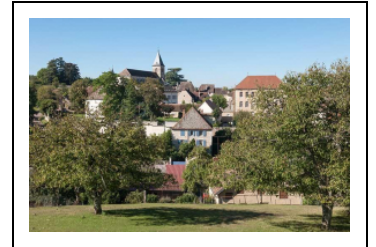


## PRÉSENTATION DE LA COMMUNE DE GY

Bourgogne-Franche-Comté, Haute-Saône  
Gy

Dossier IA70000410 réalisé en 2013

Auteur(s) : Sabrina Dalibard



La zone sud-est du canton est appelée les « Monts de Gy ». Ces collines de plus de 300 mètres d'altitude, boisées à leurs sommets, sont ceinturées de villages (Gy, Bucey-les-Gy, Autoreille, Gézier, Montboillon, Bonnevent, Oiselay).

### **Superficie de la commune :**

2460 hectares dont 972 de bois et 22 hectares de vignes.

### **Géologie :**

Le sous-sol de Gy est principalement composé de calcaire.

### **Hydrographie :**

Quelques ruisseaux traversent la partie nord-ouest du territoire de la commune : l'Arfond, le ruisseau des Effondrés, la Morthe. Globalement, il existe sur ce territoire de nombreuses sources d'eau dues au sol calcaire.

### **Population :**

La population de Gy comptait 2 806 habitants en 1815 contre 1 048 habitants en 2010.

Le canton est composé de 20 communes peuplées de 9861 habitants au recensement de 1861 et de 5063 habitants au recensement de 2010.

### **Historique :**

Des fouilles ont été menées en 1966 dans le bois de Plumont ; des épées en fer du Hallstatt (1 200 à 400 avant J. C. environ) y ont été retrouvées.

Au 11<sup>e</sup> siècle, les terres de Gy appartenait aux comtes de Bourgogne.

Au 12<sup>e</sup> siècle, seuls 8 villages, dont Gy, sur les 20 du canton actuel sont déjà des paroisses.

Au 13<sup>e</sup> siècle, des gentilshommes portaient déjà le nom de Gy (Hugon de Gy en 1281), ils étaient probablement les châtelains des archevêques. C'est d'ailleurs au milieu de ce siècle que l'archevêque Guillaume de la Tour fait édifier un nouveau château à l'emplacement de l'ancien. Dès le début du Moyen Age, Gy est un des 3 grands domaines des archevêques avec Besançon et Mandeure. Face à l'émergence des Oiselay, Nicolas de Flavigny (1227-1235) et Guillaume de la Tour (1244-1258) font, pour assoir leur pouvoir, ériger sur les hauteurs de Gy un château fort, aussitôt détruit en 1259 par des barons locaux. Le château est ensuite reconstruit et le village de Gy se développe autour. Le village est également fortifié par la construction d'une enceinte reliée au château.

Vers 1500, l'archevêque François de Busleiden qui réside à Gy, à cause de ses différends avec les bisontins, fait ajouter un corps de logis et percer des fenêtres.

La Guerre de Dix Ans (1634-1644) puis la Conquête de la Franche Comté par Louis XIV provoquent de nombreuses destructions d'édifices. Dans ce contexte, en 1640, les soldats de Saxe-Weymar incendient une partie de la ville basse de Gy. Pourtant, en 1648, 4 capucins s'étaient installés à Gy à la demande de l'archevêque Claude d'Achey pour pallier la pénurie de prêtres. En 1654, commence la construction de leur couvent.

Dès le milieu du 15<sup>e</sup> siècle, il existe par ailleurs un hôpital à Gy, cependant, ce premier établissement ne semble pas avoir subsisté longtemps. En 1737, un nouvel hôpital, tenu par les Sœurs de Sainte Marthe, s'établit à Gy.

Jusqu'au milieu du 18<sup>e</sup> siècle, les archevêques, en paix avec leurs citoyens de Besançon, se désintéressent de leur château de Gy. Entre 1754 et 1774, le cardinal Choiseul-Beaupré entreprend de faire du château un logis princier en y ajoutant des jardins et des parterres. La restauration du château à cette époque et la construction de l'hôtel de ville de Gy par Alphonse Delacroix en 1848 font partie des grandes réalisations architecturales de l'époque dans la commune, et même au delà, dans le canton. Ces deux bâtiments témoignent d'ailleurs de la prospérité passée de la commune due au vignoble. Les travaux menés sur le château au cours du 3<sup>e</sup> quart du 18<sup>e</sup> siècle impulsent de nombreuses autres transformations ou reconstructions dans la commune, en particulier sur les constructions les plus proches de l'édifice, dans la ville haute.

Au moment de la Révolution française, le château est vendu comme bien national, puis, la commune le rachète et en fait une école de garçons. En 1874, la commune refuse le classement au titre des monuments historiques du château, seule la tour

d'escalier octogonale construite par François de Busleiden est classée.

En 1877, Madame Menans, fonde, avec le curé Rouge, une école qui prend son nom. Le curé Rouge avait le projet de créer une école libre de garçons et pour ce faire, il employa la somme d'argent épargnée par la reconstruction du clocher de l'église.

### **Économie :**

Gy a longtemps été un pays de vignoble grâce à l'exposition favorable de ses coteaux et à la nature du sous-sol. Le vin qui y était produit était très réputé, exporté jusqu'en Allemagne. Le vignoble était la principale activité économique du pays gissois. Les vignes étaient exploitées par de gros propriétaires employant des journaliers ou bien par de petits exploitants indépendants, mi-paysans, mi-vignerons.

L'existence de vignoble dans le département est attestée dès le 10<sup>e</sup> siècle. En 1862, 1510 hectares étaient plantés de vigne dans le canton de Gy. En 1921, il n'en subsistait que 638. Le phylloxéra ruina le vignoble ; de nouveaux pieds de vigne furent replantés mais ceux-ci ne donnèrent pas un vin d'une aussi bonne qualité qu'auparavant.

Au 19<sup>e</sup> siècle, des carrières de calcaire existaient dans 6 communes du canton dont Gy. Une carrière se trouve encore aujourd'hui à Gy, la carrière de "Brule-Cul" au nord-est du territoire de la commune.

Une vingtaine de moulins à eau étaient en activité dans le canton au 18<sup>e</sup> siècle. Aujourd'hui, nombreux sont ces moulins à ne subsister qu'à l'état de ruines. Les moulins de Gy et moulin de l'étang ont en effet disparus.

Dans les années 1930, une laiterie, parmi les plus importantes du département (collecte de 2 millions de litres et jusqu'à 11 millions de litres en 1979), se trouvait à la Charmotte.

Enfin, il existe peu d'exploitations agricoles dans la commune.

### **Personnalités locales :**

Noël André est né en 1728 à Gy dans une famille bourgeoise. Il devient capucins au couvent de Salins, sous le nom de Père Chrysologue. Il part ensuite à Paris entreprendre des études de géographie et d'astronomie et rédige de nombreux articles d'astronomie ainsi qu'un ouvrage intitulé *De la surface actuelle de la terre* Après la révolution, il se retire à Gy. La rue menant aujourd'hui au château porte son nom.

## **Sources documentaires**

### **Documents d'archives**

- **282 E Dépôt 155. Archives communales déposées.**

Archives communales déposées. Fortifications de la ville, couvent des capucins

Lieu de conservation : Archives départementales de la Haute-Saône, Vesoul- Cote du document : 282 E Dépôt 155

- **282 E Dépôt 156. Archives communales déposées.**

Archives communales déposées. Maison de ville.

Lieu de conservation : Archives départementales de la Haute-Saône, Vesoul- Cote du document : 282 E Dépôt 156

- **282 E Dépôt 157. Archives communales déposées**

Archives communales déposées. Écuries, fontaine.

Lieu de conservation : Archives départementales de la Haute-Saône, Vesoul- Cote du document : 282 E Dépôt 157

- **282 E Dépôt 158. Archives communales déposées.**

Archives communales déposées. Cimetière.

Lieu de conservation : Archives départementales de la Haute-Saône, Vesoul- Cote du document : 282 E Dépôt 158

- **282 E dépôt 226. Archives communales déposées.**

Archives communales déposées. Fortifications de la ville.

Lieu de conservation : Archives départementales de la Haute-Saône, Vesoul- Cote du document : 282 E dépôt 226

- **282 E dépôt 382. Archives communales déposées.**

Archives communales déposées. Cimetière.

Lieu de conservation : Archives départementales de la Haute-Saône, Vesoul- Cote du document : 282 E dépôt 382

- **282 E Dépôt 383. Archives communales déposées.**

Archives communales déposées. Presbytère, Hôtel de ville.

Lieu de conservation : Archives départementales de la Haute-Saône, Vesoul- Cote du document : 282 E Dépôt 383

- **282 E dépôt 458. Archives communales déposées.**

Archives communales déposées. Escalier menant au château, maison de police, maison forestière, éclairage public, fours.

Lieu de conservation : Archives départementales de la Haute-Saône, Vesoul- Cote du document : 282 E dépôt 458

- **282 E dépôt 485. Archives communales déposées.**

Archives communales déposées. Fontaine.

Lieu de conservation : Archives départementales de la Haute-Saône, Vesoul- Cote du document : 282 E dépôt 485

- **1 M 4. Biens communaux.**

Biens communaux. Monuments aux morts.

Lieu de conservation : Archives communales, Gy- Cote du document : 1M4

• **1 M 12. Biens communaux. Edifices.**

Biens communaux. Édifices. Place de la mairie.

Lieu de conservation : Archives communales, Gy- Cote du document : 1M12

• **1 M 11. Biens communaux. Edifices.**

Biens communaux. Édifices. Hôtel de ville, salle des fêtes.

Lieu de conservation : Archives communales, Gy- Cote du document : 1M11

• **3 O 291. Bâtiments communaux**

Bâtiments communaux. Lavoirs, fontaines.

Lieu de conservation : Archives départementales de la Haute-Saône, Vesoul- Cote du document : 3 O 291

• **3 O 62. Eaux. Fontaine et lavoir.**

Eaux. Fontaine et lavoir. Fontaine Charles X.

Lieu de conservation : Archives communales, Gy- Cote du document : 3O62

• **3 O 6211. Eaux. Fontaine et lavoir.**

Eaux. Fontaine et lavoir. Fontaine Charles X.

Lieu de conservation : Archives communales, Gy- Cote du document : 3O6211

## Documents figurés

• **11Fi282/1. Gy : la fontaine. S. d.**

Gy : la fontaine. Carte postale, A. Bergeret, Gray, s. d. , papier.

Lieu de conservation : Archives départementales de la Haute-Saône, Vesoul- Cote du document : 11Fi282/1

• **11Fi282/2. Gy : le lavoir et le château. S. d.**

Gy : le lavoir et le château. Carte postale, A. Bergeret, s. d. , papier.

Lieu de conservation : Archives départementales de la Haute-Saône, Vesoul- Cote du document : 11Fi282/2

• **11Fi282/3. Gy : Grande rue. S. d.**

Gy : Grande rue. Cartes postale, Édition des Grands Économats Français, s. d. , papier.

Lieu de conservation : Archives départementales de la Haute-Saône, Vesoul- Cote du document : 11Fi282/3

• **11Fi282/4 . Gy : vue générale. S. d.**

Gy : vue générale. Carte postale, Yve Krarrer, s. d. , papier.

Lieu de conservation : Archives départementales de la Haute-Saône, Vesoul- Cote du document : 11Fi282/4

• **11Fi282/5. Gy : vieux château, façade principale, chemin de l'Eminence Laperrière. S. d.**

Gy : vieux château, façade principale, chemin de l'Eminence Laperrière. Carte postale, s. d. , papier.

Lieu de conservation : Archives départementales de la Haute-Saône, Vesoul- Cote du document : 11Fi282/5

• **11Fi282/6. Gy : vieux château, façade principale, chemin de l'Eminence Laperrière. S. d.**

Gy : vieux château, façade principale, chemin de l'Eminence Laperrière. Carte postale, Yve Karrer, s. d. , papier.

Lieu de conservation : Archives départementales de la Haute-Saône, Vesoul- Cote du document : 11Fi282/6

• **11Fi282/7. Gy : le château. S. d.**

Gy : le château. Carte postale, s. d.

Lieu de conservation : Archives départementales de la Haute-Saône, Vesoul- Cote du document : 11Fi282/7

• **11Fi282/8. Gy : l'Eminence. S. d.**

Gy : l'Éminence. Carte postale, s. d. , papier.

Lieu de conservation : Archives départementales de la Haute-Saône, Vesoul- Cote du document : 11Fi282/8

• **11Fi282/9. Gy : Grande rue. S. d.**

Gy : Grande rue. Cartes postale, A. Bergeret, Gray, s. d.

Lieu de conservation : Archives départementales de la Haute-Saône, Vesoul- Cote du document : 11Fi282/9

• **11Fi282/10. Gy : monument aux morts. S. d.**

Gy : monument aux morts. Carte postale, s. d.

Lieu de conservation : Archives départementales de la Haute-Saône, Vesoul- Cote du document : 11Fi282/10

• **11Fi282/11. Gy : la tour du château. 20e siècle.**

Gy : la tour du château. Cartes postale, E. Protet, Dole, 20e siècle, papier, 9 cm x 14 cm.

Lieu de conservation : Archives départementales de la Haute-Saône, Vesoul- Cote du document : 11Fi282/11

• **11Fi282/12. Gy : tour du vieux château. 20e siècle.**

Gy : tour du vieux château. Carte postale, Deffie/CLB, 20e siècle, papier, 9 cm x 14 cm.

Lieu de conservation : Archives départementales de la Haute-Saône, Vesoul- Cote du document : 11Fi282/12

- **11Fi282/13. Gy : intérieur de l'église. 20e siècle.**  
Gy : intérieur de l'église. Carte postale, Deffie/CLB, Besançon, 20e siècle, photographie, papier, 9 cm x 14 cm.  
Lieu de conservation : Archives départementales de la Haute-Saône, Vesoul- Cote du document : 11Fi282/13
- **11Fi282/14. Gy : Eminence - le vieux château (côté sud). 20e siècle.**  
Gy : Eminence - le vieux château (côté sud). Carte postale, CLB, Besançon, 20e siècle, photographie, papier, 9 cm x 14 cm.  
Lieu de conservation : Archives départementales de la Haute-Saône, Vesoul- Cote du document : 11Fi282/14
- **11Fi282/15. Gy : l'Hôtel de ville. 20e siècle.**  
Gy : l'Hôtel de ville. Carte postale, E. Protet, Dole, 20e siècle, papier, 9 cm x 14 cm.  
Lieu de conservation : Archives départementales de la Haute-Saône, Vesoul- Cote du document : 11Fi282/15
- **11Fi282/16. Gy : place de la République et vieux château. 20e siècle.**  
Gy : place de la République et vieux château. Carte postale, 20e siècle, Degenève/Combiér phot. , papier, 9 cm x 14 cm.  
Lieu de conservation : Archives départementales de la Haute-Saône, Vesoul- Cote du document : 11Fi282/16
- **11Fi282/17. Gy : l'église et l'école Ménans. 20e siècle.**  
Gy : l'église et l'école Ménans. Carte postale, E. Protet, Dole, 20e siècle, papier, 9 cm x 14 cm.  
Lieu de conservation : Archives départementales de la Haute-Saône, Vesoul- Cote du document : 11Fi282/17
- **11Fi282/18. Gy : le vieux château, Sainte-Agathe. 20e siècle**  
Gy : le vieux château, Sainte-Agathe. Carte postale, CIM, 20e siècle, papier, 9 cm x 14 cm.  
Lieu de conservation : Archives départementales de la Haute-Saône, Vesoul- Cote du document : 11Fi282/18
- **11Fi282/19. Gy : Hôtel de ville. 20e siècle.**  
Gy : Hôtel de ville. Carte postale, CLB, Besançon, 20e siècle, photographie, papier, 9 cm x 14 cm.  
Lieu de conservation : Archives départementales de la Haute-Saône, Vesoul- Cote du document : 11Fi282/19
- **11Fi282/20. Gy : vue partielle - le vignoble. S. d.**  
Gy : vue partielle - le vignoble. Carte postale, s. d., papier, 9 cm x 14 cm.  
Lieu de conservation : Archives départementales de la Haute-Saône, Vesoul- Cote du document : 11Fi282/20
- **11Fi282/21. Gy : place de la République et le vieux château. 20e siècle.**  
Gy : place de la République et le vieux château. Carte postale, 20e siècle, papier, 9 cm x 14 cm.  
Lieu de conservation : Archives départementales de la Haute-Saône, Vesoul- Cote du document : 11Fi282/21
- **11Fi282/22. Gy : l'église. 20e siècle.**  
Gy : l'église. Carte postale, A. Bergeret, Gray, 20e siècle, papier, 9 cm x 14 cm.  
Lieu de conservation : Archives départementales de la Haute-Saône, Vesoul- Cote du document : 11Fi282/22
- **11Fi282/23 . Gy : vue générale. 20e siècle.**  
Gy : vue générale. Carte postale, Bourrier/CLB, 20e siècle, papier, 9 cm x 14 cm.  
Lieu de conservation : Archives départementales de la Haute-Saône, Vesoul- Cote du document : 11Fi282/23
- **11Fi282/24. Gy : église Saint-Symphorien, fin du XVIIIe siècle. 20e siècle.**  
Gy : église Saint-Symphorien, fin du XVIIIe siècle. Carte postale, Cêtre, Besançon, 20e siècle, photographie, papier, 10 cm x 15 cm.  
Lieu de conservation : Archives départementales de la Haute-Saône, Vesoul- Cote du document : 11Fi282/24
- **11Fi282/25. Gy : le château. S. d.**  
Gy : le château. Carte postale, Imp. Lib. A. Bergeret, Gray, s. d. , phototypie, papier, 9 cm x 14 cm.  
Lieu de conservation : Archives départementales de la Haute-Saône, Vesoul- Cote du document : 11Fi282/25
- **11Fi282/26. Gy : porte d'entrée du vieux château. S. d.**  
Gy : porte d'entrée du vieux château. Carte postale, Ch. Girardot et Cie, papier, 9 cm x 14 cm.  
Lieu de conservation : Archives départementales de la Haute-Saône, Vesoul- Cote du document : 11Fi282/26
- **11Fi 282/27. Gy : la Grande rue, le centre. S. d.**  
Gy : la Grande rue, le centre. Carte postale, C. L. B., Besançon, s. d. , papier, 9 cm x 14 cm. Carte postale provenant du fonds de la Bibliothèque Forney à Paris, donnée aux Archives départementales de la Haute-Saône en 2001.  
Lieu de conservation : Archives départementales de la Haute-Saône, Vesoul- Cote du document : 11Fi 282/27
- **11Fi282/28. Gy : Eminence. S. d.**  
Gy : Éminence. Carte postale, C. L. B. , Besançon, s. d. , photographie, papier, 9 cm x 14 cm.  
Lieu de conservation : Archives départementales de la Haute-Saône, Vesoul- Cote du document : 11Fi282/28
- **Plan de la ville de Gy. 19e siècle.**  
Plan de la ville de Gy et de ses environs avec plusieurs quartiers de vignes. 19e siècle, papier calque, 22 cm x 26 cm, échelle 1/10 000e.

Lieu de conservation : Archives départementales de la Haute-Saône, Vesoul- Cote du document : 2Fi1

• **Cadastre napoléonien, 1837.**

Cadastre napoléonien, Gy. Tableau d'assemblage et feuilles de sections. 1837, papier.

Lieu de conservation : Archives départementales de la Haute-Saône, Vesoul- Cote du document : 3P2628

• **Plan de l'église. 1775.**

Plan de l'église de Gy. Relevé par Thibert, 21 juillet 1775.

Lieu de conservation : Archives départementales de la Haute-Saône, Vesoul- Cote du document : C148 (Plan)

## Bibliographie

• **Allely, Françoise, Porey, Colette et Jean-Louis, Sidler, Jean-Claude. Gy et sa région en 1789.**

Allely, Françoise, Porey, Colette et Jean-Louis, Sidler, Jean-Claude. Gy et sa région en 1789. Association Hybris, 1989, 103 pages.

Lieu de conservation : Archives départementales de la Haute-Saône, Vesoul- Cote du document : DELTA253/16

• **Beneux, P. L'évolution de l'agriculture et de la société rurale dans le canton de Gy (Haute-Saône), 1969.**

Beneux, P. L'évolution de l'agriculture et de la société rurale dans le canton de Gy (Haute-Saône). Besançon, Faculté de Lettres, 1969.

• **Bertrand, J. P. Étude démographique et sociale de Gy au XVIIIe siècle, 1975.**

Bertrand, J. P. Étude démographique et sociale de Gy au XVIIIe siècle. Besançon, Faculté de Lettres, 1975, 163 p.

• **Claerr, Christiane. Canton de Gy. Haute-Saône. 1986.**

Claerr, Christiane. Canton de Gy. Haute-Saône. Besançon, Association pour la promotion et le développement de l'inventaire comtois, Association pour la sauvegarde et la mise en valeur du patrimoine, 1986, 48 p. (Images du patrimoine ; 24).

• **Courtieu, J. Villes et villages de Franche Comté, 1976.**

Courtieu, J. Villes et villages de Franche Comté, 1976.

• **Dodane, L. J. Gy et son château, 1966**

Dodane, L. J. Gy et son château, 1966, 95 p.

• **Du pays Gissois aux Monts de Gy, 1977.**

Du pays Gissois aux Monts de Gy. Exposition temporaire au Palais Granvelle. 2 novembre 1977 - 19 décembre 1977.

• **Flânerie au cœur de nos villages : canton de Gy-Haute-Saône**

Flânerie au cœur de nos villages : canton de Gy-Haute-Saône / Association de développement et d'animation du Pays Gylois (Gy). - Gy (Haute-Saône) : Association de développement et d'animation du Pays Gylois, [198-?]. - Non paginé [5 fasc.] : ill.

• **Grisel, Denis. Les fontaines-lavoirs de Franche-Comté, 1986**

Grisel, Denis. Les fontaines-lavoirs de Franche-Comté. - Besançon : La Lanterne, 1986. 95 p. : ill. ; 30 cm. (Regards sur).  
Lieu de conservation : Région Bourgogne-Franche-Comté, Inventaire et Patrimoine, Besançon- Cote du document : R.H.A 1304

• **Habitat rural : canton de Gy : restaurer**

Habitat rural : canton de Gy : restaurer / Conseil d'architecture d'urbanisme et de l'environnement. - Vesoul (70) : Conseil d'architecture, d'urbanisme et d'environnement, [s.d.]. - 31 p. : ill.

• **La Haute-Saône : nouveau dictionnaire des communes. Tome III, [Fahy-les-Autrey - Lure] , 1991**

La Haute-Saône : nouveau dictionnaire des communes. Tome III, [Fahy-les-Autrey - Lure]. - Vesoul : Société d'agriculture, lettres, sciences et arts de la Haute-Saône, 1971. 386 p. - [1] carte dépl.

• **Marcel, Séverine. Recherches sur une ville comtoise : Gy au XVIIIe siècle. 1995.**

Marcel, Séverine. Recherches sur une ville comtoise : Gy au XVIIIe siècle. Mémoire de maîtrise d'Histoire, Université de Franche Comté, sous la direction de François Vion-Delphin, 1995, 148 p.

Lieu de conservation : Archives départementales de la Haute-Saône, Vesoul- Cote du document : IN4°1513

• **Marey, S. Action pour la sauvegarde d'une commune rurale. Étude de cas : Gy, 1976.**

Marey, S. , Action pour la sauvegarde d'une commune rurale. Étude de cas : Gy. Strasbourg, École d'architecture, 1976, 70 p.

• **Notice Historique sur la ville de Gy.**

Notice historique sur la ville de Gy. Gy, Imprimerie du Château, René PERRENOUD, 7 pages.

Lieu de conservation : Archives départementales de la Haute-Saône, Vesoul- Cote du document : DELTA250/9

• **Sidler, Jean-Claude. Gy. Au fil des rues, au fil du temps, 2002.**

Sidler, Jean-Claude. Gy. Au fil des rues, au fil du temps. Besançon, 2002

Lieu de conservation : Archives départementales de la Haute-Saône, Vesoul- Cote du document : 3131/13

- **Suchaux, Louis. Dictionnaire historique, topographique et statistique des communes de la Haute-Saône, 1866**  
Suchaux, Louis. Dictionnaire historique, topographique et statistique des communes de la Haute-Saône. - Vesoul :  
Imprimerie et lithographie de A. Suchaux, 1866.  
Lieu de conservation : Archives départementales de la Haute-Saône, Vesoul- Cote du document : IN8° 1038/1

## Informations complémentaires

© Région Bourgogne-Franche-Comté, Inventaire du patrimoine



**Vue générale du château sur une carte postale ancienne**  
70, Gy

**Source :**

**Gy : Éminence. Carte postale, C. L. B. , Besançon, s. d. , photographie, papier, 9 cm x 14 cm.**

Lieu de conservation : Archives départementales de la Haute-Saône, Vesoul - Cote du document : 11Fi282/28

N° de l'illustration : 20137000757NUC2A

Date : 2013

Reproduction soumise à autorisation du titulaire des droits d'exploitation

© Archives départementales de la Haute-Saône



**Le lavoir sur une carte postale ancienne**

70, Gy

**Source :**

**Gy : le lavoir et le château. Carte postale, A. Bergeret, s. d. , papier.**

Lieu de conservation : Archives départementales de la Haute-Saône, Vesoul - Cote du document : 11Fi282/2

N° de l'illustration : 20137000770NUC2A

Date : 2013

Reproduction soumise à autorisation du titulaire des droits d'exploitation

© Archives départementales de la Haute-Saône



**Vue ouest sur une carte postale ancienne**  
70, Gy

**Source :**

**Gy : vue partielle - le vignoble. Carte postale, s. d., papier, 9 cm x 14 cm.**

Lieu de conservation : Archives départementales de la Haute-Saône, Vesoul - Cote du document : 11Fi282/20

N° de l'illustration : 20137000771NUC2A

Date : 2013

Reproduction soumise à autorisation du titulaire des droits d'exploitation

© Archives départementales de la Haute-Saône



**Vue générale ouest**  
70, Gy

**Source :**

**Gy : vue générale. Carte postale, Bourrier/CLB, 20e siècle, papier, 9 cm x 14 cm.**

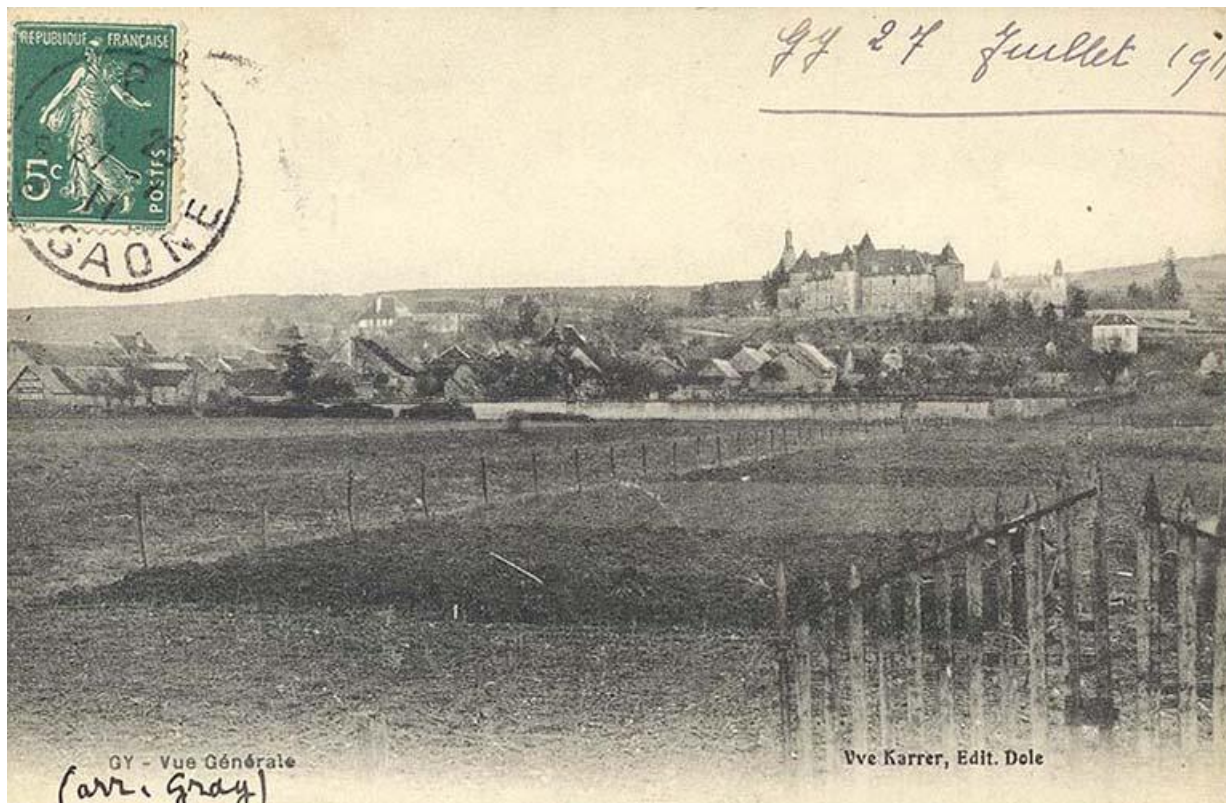
Lieu de conservation : Archives départementales de la Haute-Saône, Vesoul - Cote du document : 11Fi282/23

N° de l'illustration : 20137000774NUC2A

Date : 2013

Reproduction soumise à autorisation du titulaire des droits d'exploitation

© Archives départementales de la Haute-Saône



**Vue générale ouest sur une carte postale ancienne**  
70, Gy

**Source :**

**Gy : vue générale. Carte postale, Yve Krarrer, s. d. , papier.**

Lieu de conservation : Archives départementales de la Haute-Saône, Vesoul - Cote du document : 11Fi282/4

N° de l'illustration : 20137000777NUC2A

Date : 2013

Reproduction soumise à autorisation du titulaire des droits d'exploitation

© Archives départementales de la Haute-Saône



**Le château, depuis la rue des Terreaux**  
70, Gy

N° de l'illustration : 20137000176NUCA

Date : 2013

Auteur : Jérôme Mongreville

Reproduction soumise à autorisation du titulaire des droits d'exploitation

© Région Bourgogne-Franche-Comté, Inventaire du patrimoine



**Vue ouest du château**

70, Gy

N° de l'illustration : 20137000173NUCA

Date : 2013

Auteur : Jérôme Mongreville

Reproduction soumise à autorisation du titulaire des droits d'exploitation

© Région Bourgogne-Franche-Comté, Inventaire du patrimoine



**La ville haute**  
70, Gy

N° de l'illustration : 20137000217NUCA

Date : 2013

Auteur : Jérôme Mongreville

Reproduction soumise à autorisation du titulaire des droits d'exploitation

© Région Bourgogne-Franche-Comté, Inventaire du patrimoine



**Vue des constructions de la partie basse de la ville**  
70, Gy

N° de l'illustration : 20137000220NUCA

Date : 2013

Auteur : Jérôme Mongreville

Reproduction soumise à autorisation du titulaire des droits d'exploitation

© Région Bourgogne-Franche-Comté, Inventaire du patrimoine



**Vue générale sud de l'église**

70, Gy

N° de l'illustration : 20137000228NUCA

Date : 2013

Auteur : Jérôme Mongreville

Reproduction soumise à autorisation du titulaire des droits d'exploitation

© Région Bourgogne-Franche-Comté, Inventaire du patrimoine



**Vue sud-ouest de l'église**

70, Gy

N° de l'illustration : 20137000234NUCA

Date : 2013

Auteur : Jérôme Mongreville

Reproduction soumise à autorisation du titulaire des droits d'exploitation

© Région Bourgogne-Franche-Comté, Inventaire du patrimoine



**L'église et le château, vue ouest**

70, Gy

N° de l'illustration : 20137000236NUCA

Date : 2013

Auteur : Jérôme Mongreville

Reproduction soumise à autorisation du titulaire des droits d'exploitation

© Région Bourgogne-Franche-Comté, Inventaire du patrimoine



**L'église et le château, vue ouest**  
70, Gy

N° de l'illustration : 20137000237NUCA

Date : 2013

Auteur : Jérôme Mongreville

Reproduction soumise à autorisation du titulaire des droits d'exploitation

© Région Bourgogne-Franche-Comté, Inventaire du patrimoine



**Paysage de vigne situé à l'ouest de la ville haute**  
70, Gy

N° de l'illustration : 20137000301NUCA

Date : 2013

Auteur : Jérôme Mongreville

Reproduction soumise à autorisation du titulaire des droits d'exploitation

© Région Bourgogne-Franche-Comté, Inventaire du patrimoine



**Vignes, ouest de la ville**  
70, Gy

N° de l'illustration : 20137000302NUCA

Date : 2013

Auteur : Jérôme Mongreville

Reproduction soumise à autorisation du titulaire des droits d'exploitation

© Région Bourgogne-Franche-Comté, Inventaire du patrimoine



**Vignes, ouest de la ville**  
70, Gy

N° de l'illustration : 20137000303NUCA

Date : 2013

Auteur : Jérôme Mongreville

Reproduction soumise à autorisation du titulaire des droits d'exploitation

© Région Bourgogne-Franche-Comté, Inventaire du patrimoine



**Vignes, ouest de la ville**  
70, Gy

N° de l'illustration : 20137000306NUCA

Date : 2013

Auteur : Jérôme Mongreville

Reproduction soumise à autorisation du titulaire des droits d'exploitation

© Région Bourgogne-Franche-Comté, Inventaire du patrimoine



**Vignes, ouest de la ville**  
70, Gy

N° de l'illustration : 20137000307NUCA

Date : 2013

Auteur : Jérôme Mongreville

Reproduction soumise à autorisation du titulaire des droits d'exploitation

© Région Bourgogne-Franche-Comté, Inventaire du patrimoine



**Vignes situées à l'ouest de la commune**  
70, Gy

N° de l'illustration : 20137000308NUCA

Date : 2013

Auteur : Jérôme Mongreville

Reproduction soumise à autorisation du titulaire des droits d'exploitation

© Région Bourgogne-Franche-Comté, Inventaire du patrimoine



**Parcelle de vigne**  
70, Gy

N° de l'illustration : 20137000304NUCA

Date : 2013

Auteur : Jérôme Mongreville

Reproduction soumise à autorisation du titulaire des droits d'exploitation

© Région Bourgogne-Franche-Comté, Inventaire du patrimoine



**Le vignoble**

70, Gy

N° de l'illustration : 20137000305NUCA

Date : 2013

Auteur : Jérôme Mongreville

Reproduction soumise à autorisation du titulaire des droits d'exploitation

© Région Bourgogne-Franche-Comté, Inventaire du patrimoine



**Pierre calcaire sculptée d'un visage humain située dans le Bois de Natoy**  
70, Gy

N° de l'illustration : 20137000428NUCA

Date : 2013

Auteur : Jérôme Mongreville

Reproduction soumise à autorisation du titulaire des droits d'exploitation

© Région Bourgogne-Franche-Comté, Inventaire du patrimoine



**Pierre calcaire sculptée d'un visage humain située dans le Bois de Natoy**  
70, Gy

N° de l'illustration : 20137000429NUCA

Date : 2013

Auteur : Jérôme Mongreville

Reproduction soumise à autorisation du titulaire des droits d'exploitation

© Région Bourgogne-Franche-Comté, Inventaire du patrimoine



**Pierre calcaire sculptée d'un visage humain située dans le Bois de Natoy, détail**  
70, Gy

N° de l'illustration : 20137000430NUCA

Date : 2013

Auteur : Jérôme Mongreville

Reproduction soumise à autorisation du titulaire des droits d'exploitation

© Région Bourgogne-Franche-Comté, Inventaire du patrimoine



**Tour de l'enceinte urbaine**

70, Gy

N° de l'illustration : 20137000192NUCA

Date : 2013

Auteur : Jérôme Mongreville

Reproduction soumise à autorisation du titulaire des droits d'exploitation

© Région Bourgogne-Franche-Comté, Inventaire du patrimoine