

## USINE DE MATÉRIEL AGRICOLE DOLLÉ-CHAUBÉY ET CIE, PUIS DOLLÉ, ACTUELLEMENT USINE DE CONSTRUCTION AUTOMOBILE PSA PEUGEOT CITROËN

Bourgogne-Franche-Comté, Haute-Saône  
Vesoul  
24 rue d' Echenoz

Dossier IA70000367 réalisé en 2009  
Auteur(s) : Raphaël Favereaux



### Historique

La société Dollé-Chaubey, constructeur de machines agricoles, transfère en 1908 son usine à Vesoul, en bordure de la commune d'Echenoz-la-Méline. Fondée en 1868 par Emile Oscar Dollé à Gevigney (70), l'entreprise familiale s'associe en 1906 avec Auguste Calley et devient une société en nom collectif sous l'appellation d'Etablissements Dollé-Chaubey et Cie. Une propriété, dite Château du Pont, ainsi que des terrains environnants servant aux manoeuvres militaires sont acquis pour permettre la construction de l'établissement industriel. Victor Dollé, ingénieur des Arts et Métiers et fils du fondateur, reprend en 1909 la direction de l'usine. En 1912, l'usine Dollé-Chaubey et Cie produit annuellement 2500 faucheuses, 300 moissonneuses, 300 lieuses, 1000 charrues Brabant, 5000 concasseurs, des coupe-racines, meules, etc. Elle fabrique également du matériel militaire pendant la Première Guerre mondiale. La société est transformée en société anonyme en 1919, sous la seule appellation de Dollé. En 1921, l'établissement industriel dispose d'une fonderie, d'un atelier de forge, d'un atelier de peinture et d'un vaste atelier regroupant les activités de menuiserie, montage, perçage, ajustage, tournage et outillage, ainsi que les bureaux. Un atelier particulier est dédié à la fabrication des charrues Brabant. Les machines sont mises en mouvement via une machine à vapeur. Les ateliers sont agrandis dans les années 1920, et une école d'apprentissage est fondée en 1929. Dans une publicité de 1949, l'usine est qualifiée de "plus grande manufacture française de machines agricoles", mais elle ferme ses portes en mai 1953. En 1955, les bâtiments sont investis par la société Udime, filiale des cycles Peugeot, qui fabrique des cadres de motos et de vélos, et des pièces de triporteurs. A partir de 1958, l'usine procède au montage des cyclomoteurs pour l'usine de cycles de Beaulieu (25). De 1959 à 1966, le site accueille une autre filiale de la société automobile Peugeot, la société Indenor (Industrielle de l'Est et du Nord), qui fabrique des conteneurs, des bâches, puis des coiffes et garnitures de sièges en cuir. Elle fusionne en 1965 avec Peugeot, sous le nom de société des automobiles Peugeot, et transfère à Vesoul son magasin général de pièces détachées de la Garenne-Colombes (92). De nouveaux ateliers sont construits à cet effet sur la commune voisine de Noidans-lès-Vesoul, puis sur celle de Vaire-et-Montoille, plus à l'ouest. Le magasin sud (MVS), d'une surface initiale de 86 000 m², est progressivement édifié entre 1965 et 1974. Il est complété en 1977-1978 par le magasin nord (MVN) de 90 000 m², construit de l'autre côté de la voie ferrée, et agrandi en 2003. En 1979, l'usine de Sochaux transfère sur le site vésulien une unité d'emballage et d'expédition (UEV : logistique des pièces destinées à l'international), nécessitant la construction d'un atelier de 85 000 m². De 1985 à 1991, les magasins de la région parisienne, de Vernon (27), Utrecht (PB), Nivelles (B) et Aprilia (I) sont transférés sur le site. Les locaux désaffectés des usines Malusa et Parisot, d'une surface totale de 20 000 ha, sont annexés au site en 1995 et 1999. L'usine PSA Peugeot Citroën regroupe aujourd'hui quatre secteurs : atelier d'équipements intérieurs et ferrage (fabrication de pièces détachées), logistique des pièces de rechange et logistique des pièces destinées à l'international. La surface bâtie est passée de 43 ha en 1984 (sur un total de 114 ha) à 60 ha en 2009 (sur 121 ha). Une chaudière semi-tubulaire Scheidecker et Kohl (Lure, 70) est autorisée en 1918. L'usine Dollé emploie 60 ouvriers en 1909, 150 en 1918 et environ 500 vers 1950. La société Indenor emploie 210 personnes en 1960. L'usine Peugeot embauche 1400 personnes en 1970, 3700 en 1980, 2800 en 1990, 5000 en 2003 et 3800 en 2009.

**Période(s) principale(s) :** 1er quart 20e siècle / 2e quart 20e siècle / 2e moitié 20e siècle

### Description

Site auparavant desservi par un embranchement ferroviaire particulier. Les ateliers d'origine sont construits en rez-de-

chaussée et couverts de toits à longs pans et de sheds. Le local de la machine à vapeur, couvert de sheds, a été converti en magasin industriel. La conciergerie, convertie en poste d'infirmier, possède un étage de comble et un toit en pavillon couvert en ardoise. Les extensions postérieures utilisent le parpaing de béton, des ossatures métalliques avec essentage de tôle, et des toits couverts en tôle ou en ciment amiante.

## Éléments descriptifs

**Murs** : calcaire, béton, moellon, parpaing de béton, enduit, essentage de tôle

**Toit** : tuile mécanique, verre en couverture, fer en couverture, ciment amiante en couverture, ardoise

**Etages** : 1 étage carré

**Couvrement** : charpente métallique apparente

**Energie utilisée** : énergie thermique produite sur place, énergie électrique achetée

## Sources documentaires

### Documents figurés

- **Etablissements Dollé. Vue générale des usines.**

Etablissements Dollé. Vue générale des usines. Gravure, Pattegay impr. (Luxeuil), s.n., s.d. [vers 1930].

Lieu de conservation : Archives départementales de la Haute-Saône, Vesoul- Cote du document : 1 J 682

- **Plan général des Ets Dollé.**

Plan général des Ets Dollé. Tirage, Vesoul, le 4 avril 1921, s.n., échelle 1 : 500.

Lieu de conservation : Archives départementales de la Haute-Saône, Vesoul- Cote du document : 5 M 232

- **Vue d'ensemble des Ets Dollé depuis l'entrée, [1949]**

Vue d'ensemble des Ets Dollé depuis l'entrée. Photogr., s.n., s.d. [1949]. Dans : " L'Opinion économique et financière [...]", p. 91.

## Informations complémentaires

- **Voir le dossier numérisé** : <https://patrimoine.bourgognefranchecomte.fr/gtrudov/IA70000367/index.htm>

**Thématiques** : patrimoine industriel de la Haute-Saône

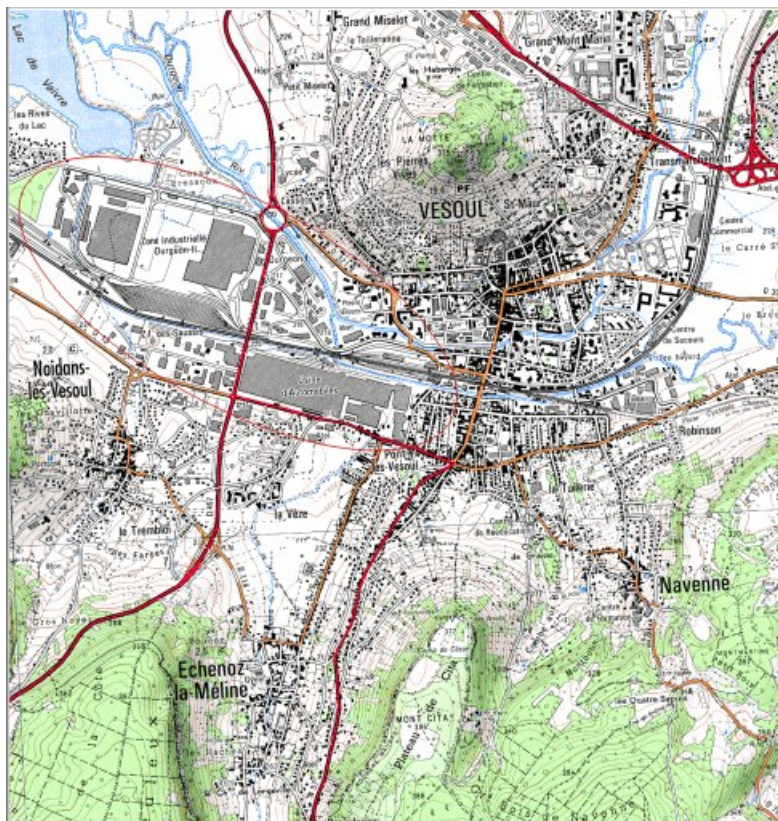
**Aire d'étude et canton** : Haute-Saône

**Complément de localisation** : oeuvre située en partie sur la commune Noidans-lès-Vesoul, oeuvre située en partie sur la commune Vaire-et-Montoille

**Dénomination** : usine de matériel agricole, usine de construction automobile

**Parties constituantes non étudiées** : atelier de fabrication, atelier de conditionnement, magasin industriel, entrepôt industriel, conciergerie, salle des machines, bureau, voie ferrée

© Région Bourgogne-Franche-Comté, Inventaire du patrimoine



**Carte de localisation. Carte topographique au 1:25000, I.G.N., Vesoul, 3421 O. SCAN 25 © IGN - 2008, Licence n°2008CISE29-68.**  
70, Vesoul, 24 rue d' Echenoz

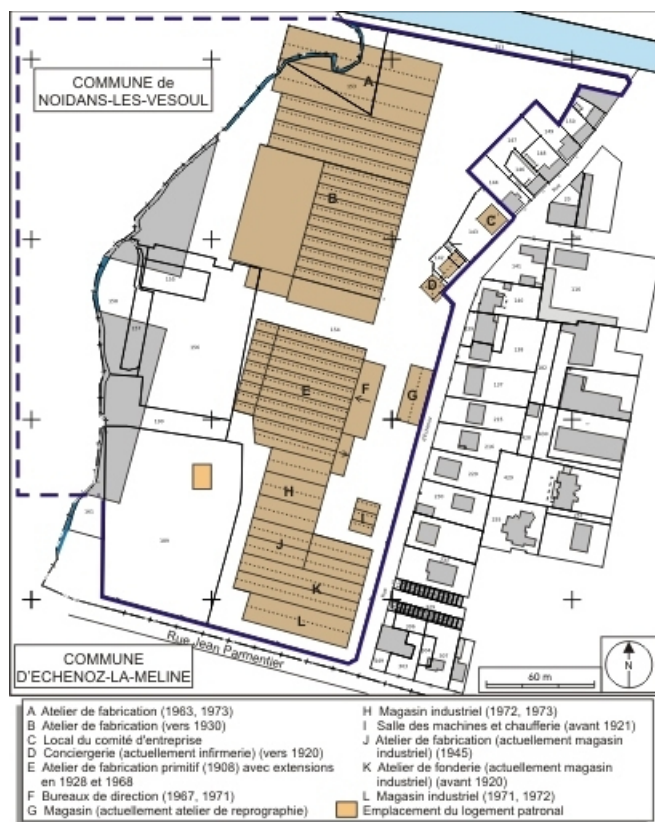
N° de l'illustration : 20087001043NUDA

Date : 2008

Auteur : André Céréza

Reproduction soumise à autorisation du titulaire des droits d'exploitation

© Région Bourgogne-Franche-Comté, Inventaire du patrimoine



**Plan-masse et de situation de l'usine Dollé. Extrait du plan cadastral numérisé, 2008, section H, 1:1250 réduit à 1:2000. Source : Direction générale des Finances Publiques - Cadastre ; mise à jour : 2008.**

70, Vesoul, 24 rue d' Echenoz

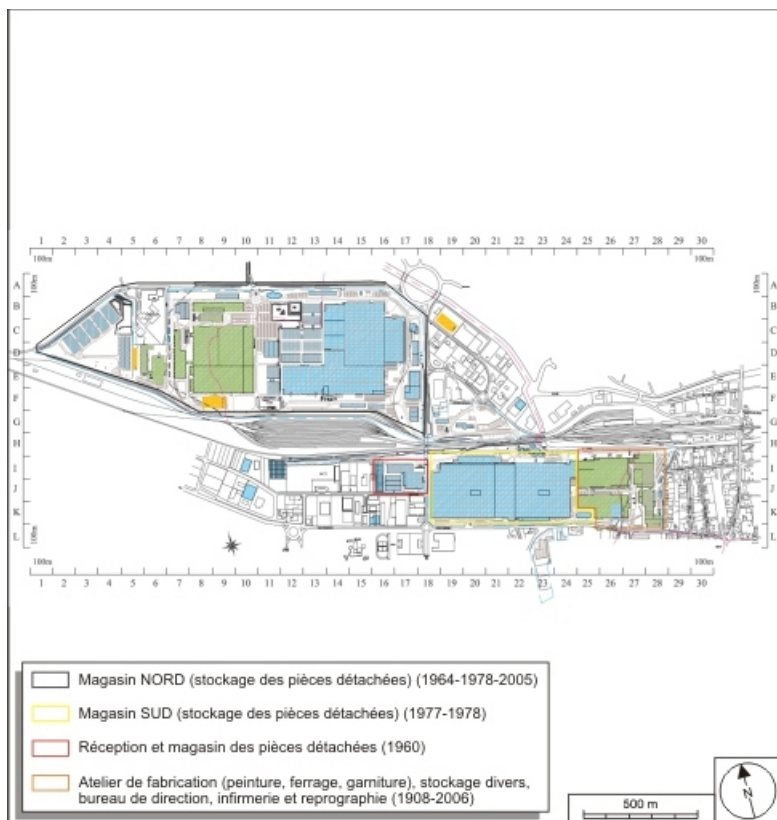
N° de l'illustration : 20087001044NUDA

Date : 2008

Auteur : André Céréza

Reproduction soumise à autorisation du titulaire des droits d'exploitation

© Région Bourgogne-Franche-Comté, Inventaire du patrimoine



#### Plan-masse et de situation.

70, Vesoul, 24 rue d' Echenoz

N° de l'illustration : 20087001045NUDA

Date : 2008

Auteur : André Céréza

Reproduction soumise à autorisation du titulaire des droits d'exploitation

© Région Bourgogne-Franche-Comté, Inventaire du patrimoine



**Plan général des Ets Dollé.**

70, Vesoul, 24 rue d' Echenoz

**Source :**

**Tirage, Vesoul, le 4 avril 1921, s.n, échelle 1 : 500. Lieu de conservation : Archives départementales de la Haute-Saône, Vesoul. Cote : 5 M 232**

Lieu de conservation : Archives départementales de la Haute-Saône, Vesoul - Cote du document : 5 M 232

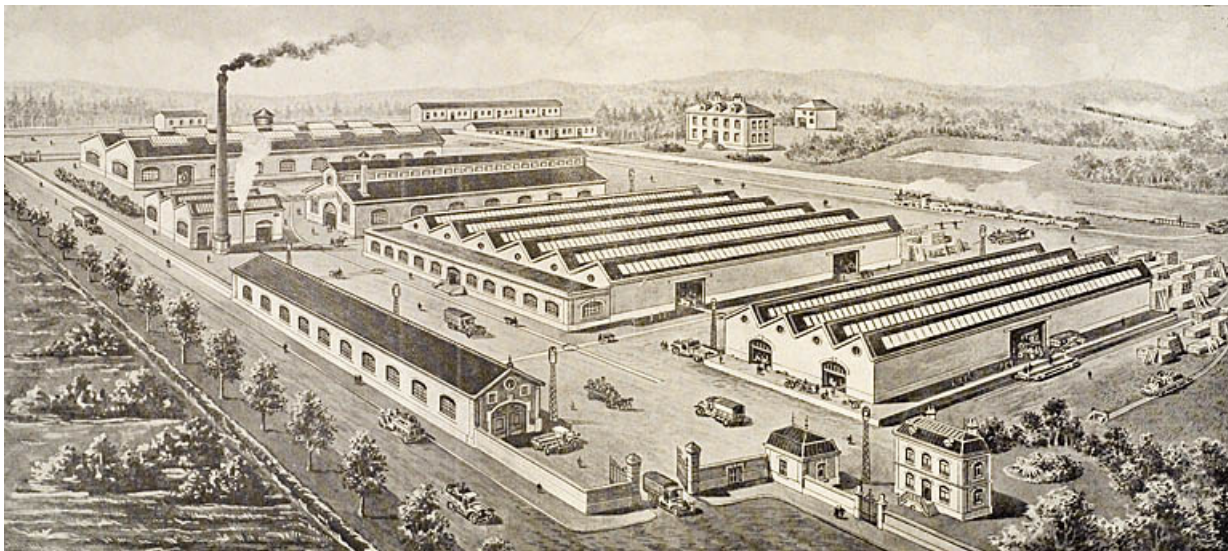
N° de l'illustration : 20097000044NUC2A

Date : 2009

Auteur : Jérôme Mongreville

Reproduction soumise à autorisation du titulaire des droits d'exploitation

© Région Bourgogne-Franche-Comté, Inventaire du patrimoine



**Etablissements Dollé. Vue générale des usines.**

70, Vesoul, 24 rue d' Echenoz

**Source :**

**Gravure, Pattegay impr. (Luxeuil), s.n, s.d. [vers 1930]. Lieu de conservation : Archives départementales de la Haute-Saône, Vesoul. Cote : 1 J 682**

Lieu de conservation : Archives départementales de la Haute-Saône, Vesoul - Cote du document : 1 J 682

N° de l'illustration : 20097000011NUC2A

Date : 2009

Auteur : Jérôme Mongreville

Reproduction soumise à autorisation du titulaire des droits d'exploitation

© Région Bourgogne-Franche-Comté, Inventaire du patrimoine



Vue d'ensemble depuis l'entrée.

**Source :**

**Photographie , s.n., s.d. [1949]. Dans : " L'Opinion économique et financière [...] ", p. 91.**

N° de l'illustration : 20097000085NUC2A

Date : 2009

Auteur : Jérôme Mongreville

Reproduction soumise à autorisation du titulaire des droits d'exploitation

© Région Bourgogne-Franche-Comté, Inventaire du patrimoine



**Vue aérienne depuis le sud-est en 2009.**

70, Vesoul, 24 rue d' Echenoz

N° de l'illustration : 20097000839NUC2A

Date : 2009

Auteur : Jack Varlet

Reproduction soumise à autorisation du titulaire des droits d'exploitation

© Région Bourgogne-Franche-Comté, Inventaire du patrimoine



**Vue d'ensemble depuis le sud-ouest.**

70, Vesoul, 24 rue d' Echenoz

N° de l'illustration : 20097000828NUC2A

Date : 2009

Auteur : Jérôme Mongreville

Reproduction soumise à autorisation du titulaire des droits d'exploitation

© Région Bourgogne-Franche-Comté, Inventaire du patrimoine



**Ancienne entrée de l'usine Dollé.**

70, Vesoul, 24 rue d' Echenoz

N° de l'illustration : 20097000838NUC2A

Date : 2009

Auteur : Jérôme Mongreville

Reproduction soumise à autorisation du titulaire des droits d'exploitation

© Région Bourgogne-Franche-Comté, Inventaire du patrimoine



**Atelier de fabrication et conciergerie (actuellement infirmerie).**

N° de l'illustration : 20097000835NUC2A

Date : 2009

Auteur : Jérôme Mongreville

Reproduction soumise à autorisation du titulaire des droits d'exploitation

© Région Bourgogne-Franche-Comté, Inventaire du patrimoine



**Atelier en rez-de-chaussée et bureaux.**

70, Vesoul, 24 rue d' Echenoz

N° de l'illustration : 20097000836NUC2A

Date : 2009

Auteur : Jérôme Mongreville

Reproduction soumise à autorisation du titulaire des droits d'exploitation

© Région Bourgogne-Franche-Comté, Inventaire du patrimoine



**Magasin industriel (actuellement reprographie).**

70, Vesoul, 24 rue d' Echenoz

N° de l'illustration : 20097000834NUC2A

Date : 2009

Auteur : Jérôme Mongreville

Reproduction soumise à autorisation du titulaire des droits d'exploitation

© Région Bourgogne-Franche-Comté, Inventaire du patrimoine



**Salle des machines et chaufferie (usine Dollé).**

70, Vesoul, 24 rue d' Echenoz

N° de l'illustration : 20097000832NUC2A

Date : 2009

Auteur : Jérôme Mongreville

Reproduction soumise à autorisation du titulaire des droits d'exploitation

© Région Bourgogne-Franche-Comté, Inventaire du patrimoine



**Salle des machines et chaufferie, depuis le nord (usine Dollé).**

70, Vesoul, 24 rue d' Echenoz

N° de l'illustration : 20097000829NUC2A

Date : 2009

Auteur : Jérôme Mongreville

Reproduction soumise à autorisation du titulaire des droits d'exploitation

© Région Bourgogne-Franche-Comté, Inventaire du patrimoine



**Salle des machines et chaufferie, et atelier de fonderie (usine Dollé).**

70, Vesoul, 24 rue d' Echenoz

N° de l'illustration : 20097000830NUC2A

Date : 2009

Auteur : Jérôme Mongreville

Reproduction soumise à autorisation du titulaire des droits d'exploitation

© Région Bourgogne-Franche-Comté, Inventaire du patrimoine



**Toiture d'un magasin industriel.**

70, Vesoul, 24 rue d' Echenoz

N° de l'illustration : 20097000831NUC2A

Date : 2009

Auteur : Jérôme Mongreville

Reproduction soumise à autorisation du titulaire des droits d'exploitation

© Région Bourgogne-Franche-Comté, Inventaire du patrimoine



**Pignons ouest de magasins industriels et de la fonderie.**

70, Vesoul, 24 rue d' Echenoz

N° de l'illustration : 20097000833NUC2A

Date : 2009

Auteur : Jérôme Mongreville

Reproduction soumise à autorisation du titulaire des droits d'exploitation

© Région Bourgogne-Franche-Comté, Inventaire du patrimoine



**Grille d'entrée de l'ancien logement patronal.**

70, Vesoul, 24 rue d' Echenoz

N° de l'illustration : 20097000837NUC2A

Date : 2009

Auteur : Jérôme Mongreville

Reproduction soumise à autorisation du titulaire des droits d'exploitation

© Région Bourgogne-Franche-Comté, Inventaire du patrimoine