

MOULIN À FARINE DIT MOULIN NEUF, PUIS MINOTERIE

Bourgogne-Franche-Comté, Haute-Saône
Champlitte
Margilley

Dossier IA70000343 réalisé en 2008

Auteur(s) : Raphaël Favereaux



Historique

Le moulin Neuf figure sur la carte de Cassini (1760). Il appartient entre 1842 et 1855 à M. Waltefaugle-Gaudenet, puis est repris en 1862 par M. Gaidry. Le moulin est arrêté 4 mois en 1930 et 4 mois en 1934 pour transformation, qui correspond vraisemblablement à la conversion en minoterie. La production de farine atteint 11 400 quintaux en 1934. Détruite par un incendie, la minoterie est reconstruite en 1954, mais cesse toute activité peu après. Elle est aujourd'hui désaffectée, et le bâtiment d'eau a été détruit. Au milieu du 19^e siècle, le moulin compte 6 paires de meules pour le public et 2 paires de meules pour le commerce. Il est pourvu d'un battoir à écorces à cette époque. En 1936, la minoterie renferme 10 paires de cylindres (4 pour le broyage et 5 pour le convertissage, 1 pour désagrégeage), une paire de meules, 2 plansichters, une bluterie, une turbine Pignarre de 1933, une turbine Darnel de 1875, sous une chute de 1, 90 m, et un moteur à gaz pauvre Taylor de 35 ch.

Période(s) principale(s) : 19^e siècle / 3^e quart 20^e siècle

Dates : 1954 (daté par source)

Description

Construit en béton armé et parpaing de béton, l'atelier de fabrication s'élève sur trois étages carrés et un étage en surcroît, et est couvert d'un toit à longs pans en tuile mécanique. Le logement possède un étage carré. Il est construit en moellon de calcaire enduit et couvert d'un toit à longs pans et croupes.

Éléments descriptifs

Murs : calcaire, béton, moellon, parpaing de béton, béton armé, enduit

Toit : tuile mécanique

Étages : 3 étages carrés, étage en surcroît

Énergie utilisée : énergie hydraulique produite sur place, énergie électrique achetée

Informations complémentaires

- **Voir le dossier numérisé :** <https://patrimoine.bourgognefranchecomte.fr/gtrudov/IA70000343/index.htm>

Thématiques : patrimoine industriel de la Haute-Saône

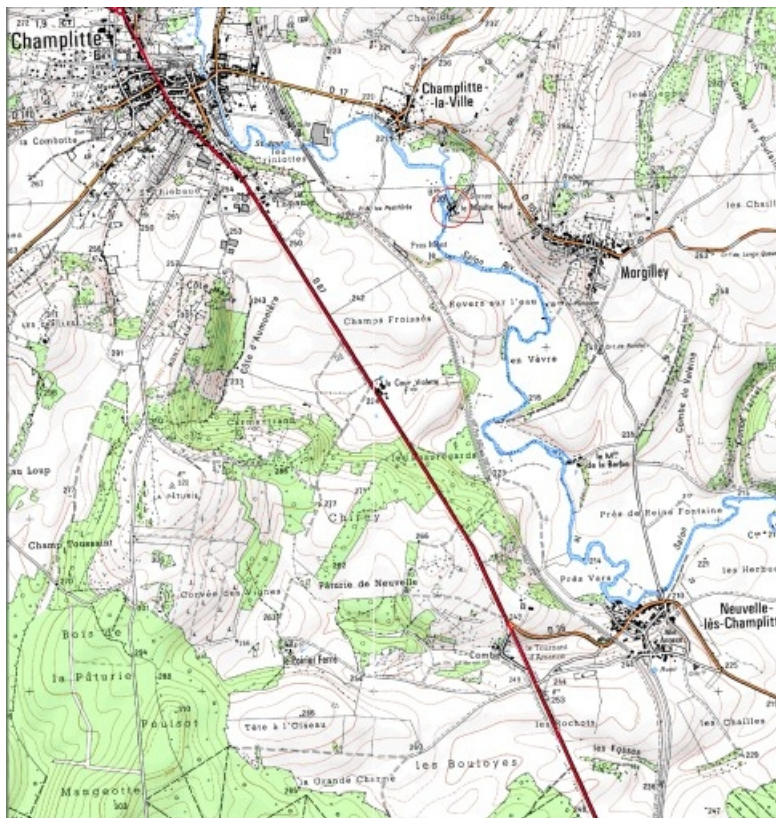
Aire d'étude et canton : Haute-Saône

Hydrographie : dérivation du Salon

Dénomination : moulin à farine, minoterie

Parties constituantes non étudiées : atelier de fabrication, logement, magasin industriel, bief de dérivation

© Région Bourgogne-Franche-Comté, Inventaire du patrimoine



Carte de localisation. Carte topographique au 1:25000, I.G.N., Champlitte, 3221 O. SCAN 25 © IGN - 2008, Licence n°2008CISE29-68.
70, Champlitte, lieudit : Margilley

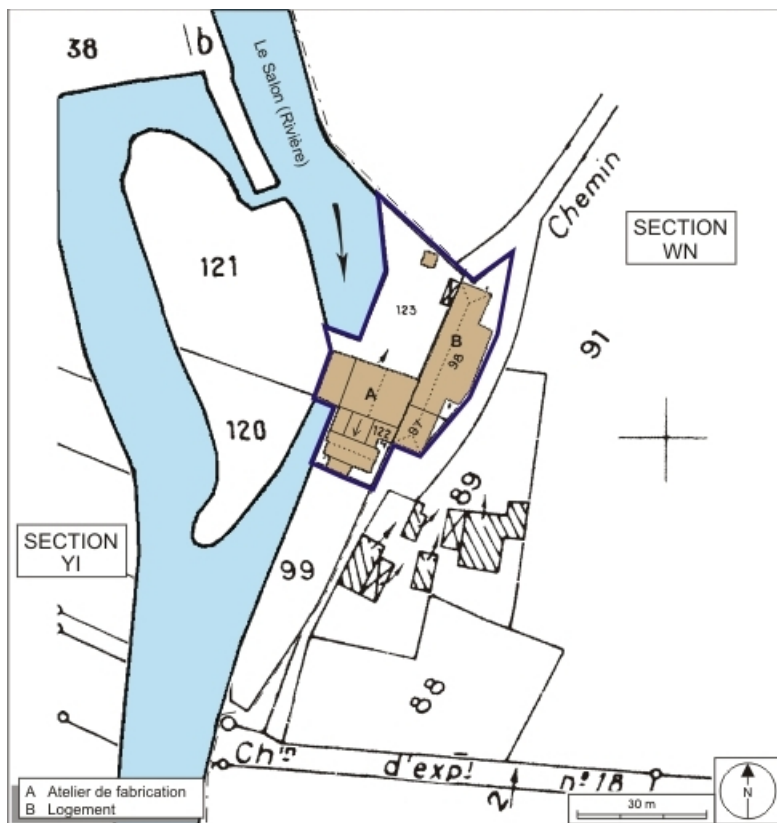
N° de l'illustration : 20087000450NUDA

Date : 2008

Auteur : André Céréza

Reproduction soumise à autorisation du titulaire des droits d'exploitation

© Région Bourgogne-Franche-Comté, Inventaire du patrimoine



Plan-masse et de situation. Extrait du plan cadastral numérisé, 2008, section YI, 1:2000 agrandi à 1:1000. Source : Direction générale des Finances Publiques - Cadastre ; mise à jour : 2008.

70, Champlitte, lieudit : Margilley

N° de l'illustration : 20087001016NUDA

Date : 2008

Auteur : André Céréza

Reproduction soumise à autorisation du titulaire des droits d'exploitation

© Région Bourgogne-Franche-Comté, Inventaire du patrimoine



Vue d'ensemble depuis le nord-est.

70, Champlitte, lieudit : Margilley

N° de l'illustration : 20097000655NUC2A

Date : 2009

Auteur : Jérôme Mongreville

Reproduction soumise à autorisation du titulaire des droits d'exploitation

© Région Bourgogne-Franche-Comté, Inventaire du patrimoine



Vue d'ensemble depuis l'est.

70, Champlitte, lieudit : Margilley

N° de l'illustration : 20097000657NUC2A

Date : 2009

Auteur : Jérôme Mongreville

Reproduction soumise à autorisation du titulaire des droits d'exploitation

© Région Bourgogne-Franche-Comté, Inventaire du patrimoine



Façade postérieure.

70, Champlitte, lieudit : Margilley

N° de l'illustration : 20097000656NUC2A

Date : 2009

Auteur : Jérôme Mongreville

Reproduction soumise à autorisation du titulaire des droits d'exploitation

© Région Bourgogne-Franche-Comté, Inventaire du patrimoine