

## USINE MÉTALLURGIQUE DE BLEY, ACTUELLEMENT LOGEMENT

Bourgogne-Franche-Comté, Haute-Saône  
Auvet-et-la-Chapelotte  
Bley

Dossier IA70000326 réalisé en 2008

Auteur(s) : Raphaël Favereaux



### Historique

Vraisemblablement possession de l'abbaye de Theuley, la forge est citée pour la première fois en 1454. En 1530, l'usine comprend un haut fourneau, des affineries, une chaufferie et un marteau. Un bas fourneau, ou renardière, est attesté en 1562. Abandonné dans le dernier quart du 16e siècle, l'établissement est affermé et redressé à partir de 1598 par Odot Noiroot, de Gray, sans que la forge soit reconstruite. L'usine est détruite pendant la guerre de Dix Ans. Elle est reconstruite à partir de 1655 par Jean Juret, qui rétablit le haut fourneau, et en construit un second à proximité en 1661. Appelé le "petit fourneau", il est abandonné vers 1677. En 1740, le fourneau produit entre 500 et 600 milliers de fonte par an (soit 250 à 300 t), majoritairement expédiés en Lorraine. Vers 1750, la Compagnie Chardon, de Paris, occupe les lieux. La production monte à 500 t de fonte en 1772, contre 400 en 1788. Propriété de l'abbaye de Theuley, le haut fourneau est confisqué à la Révolution, et vendu à Georges Anthony et Claude Billard en 1795. En 1822, il appartient à Jean-Baptiste Accarier et Philippe Petitguyot, lequel reste seul propriétaire en 1832. En 1835, le haut fourneau est équipé de deux lavoirs à charbon, dits patouilletts. Il roule 10 à 11 mois par an, produit 800 t de fonte et consomme 48 000 m<sup>3</sup> de charbon de bois. Une ordonnance royale du 14 novembre 1836 autorise le maintien de l'usine à fer. Petitguyot entreprend entre 1839 et 1841 la restructuration complète du site. Le haut fourneau est déplacé, reconstruit à l'emplacement de l'ancienne maison du maître de forges. Un local indépendant est construit à proximité pour accueillir une soufflerie à pistons mue par une roue hydraulique. La maison du directeur est réaménagée dans l'ancien logement du commis et du fondeur. Divers logements ouvriers complètent l'ensemble. L'ordonnance royale du 14 avril 1847 régleme le régime hydraulique de l'usine. En 1859, elle produit mensuellement 160 t de fonte, soit environ 1900 t par an. Malgré cette hausse de production due à la modernisation du site, le haut fourneau s'éteint vers 1865. L'usine est achetée en 1870 par Dropet et Vésignié, négociants à Champlitte, et convertie en fonderie de seconde fusion. Propriété d'Etienne Dropet en 1889, elle est pourvue d'un atelier de polissage, d'un magasin et d'un logement d'ouvriers. La fonderie est exploitée en 1893 par la veuve de Charles-Emile Viry, puis peu avant 1900 par la maison Lambert et Bayon, qui produit des pièces mécaniques, des chaudières, des articles de fumisterie, des poteaux indicateurs et des "poteries" (marmites, casseroles, pots). Vers 1907, les successeurs Charles Leuret et fils élargissent les productions au bronze et au cuivre. Dénommée fonderie Roussel et Cie en 1918, elle coule annuellement 500 t de pièces mécaniques sur modèles fournis par les constructeurs (engrenages, poulies, chaudières, etc.). La fonderie cesse son activité en 1930. L'atelier de moulage, le bâtiment du cubilot (ancienne halle à charbon) et trois maisons ouvrières ont été détruits. Le reste des bâtiments est occupé par des logements et un atelier artisanal. Une chaudière Chevalier (Lyon, 69) et une machine à vapeur Uhler aîné (Dijon, 21) de 25 ch, destinées à actionner la machine soufflante, sont autorisées en vertu de l'arrêté préfectoral du 5 décembre 1856. La chaudière, placée près du gueulard, est chauffée avec les flammes perdues du foyer. L'arrêté préfectoral du 29 novembre 1858 autorise l'utilisation d'une chaudière et d'une machine à vapeur de 10 ch pour actionner le patouillet. En 1859, le haut fourneau est muni de deux tuyères et d'une chaudière à vapeur de secours. La fonderie de seconde fusion emploie 30 personnes en 1877, 27 hommes, 3 femmes et 6 enfants en 1893, entre 35 et 40 personnes en 1918.

**Période(s) principale(s) :** 15e siècle / 2e quart 19e siècle / 4e quart 19e siècle

**Dates :** 1841 (daté par source)

### Description

Adossé à la colline, le bâtiment du haut fourneau est construit en moellon de calcaire enduit, couvert d'un toit à croupes et tuile

mécanique. La halle de coulée, couverte d'un toit à deux pans, possède une façade en pierre de taille et moellon de calcaire enduit, sommée d'un large fronton triangulaire. La base de ce fronton porte un cartouche gravé de l'inscription "Ph. Petitguyot - M DCCC XLI". Le bâtiment de la soufflerie, construit à la même époque, comprend un étage de soubassement ; il est couvert d'un toit à deux pans. Le logement patronal possède un étage en surcroît et un toit à longs pans et demi-croupes. Il conserve une plaque de cheminée datée 1839. Le logement ouvrier subsistant, à un étage en surcroît, a été fortement modifié.

### Éléments descriptifs

**Murs** : calcaire, brique, calcaire, moellon, pierre de taille, enduit

**Toit** : tuile mécanique, tuile plate

**Étages** : étage de soubassement, étage en surcroît

**Énergie utilisée** : énergie hydraulique produite sur place turbine hydraulique, énergie thermique produite sur place

### Sources documentaires

#### Documents figurés

• **Plan figuré du ruisseaux du fournaux et moulin de Bled [...] [le haut fourneau].**

Plan figuré du ruisseaux du fournaux et moulin de Bled [...] [le haut fourneau]. Plan, plume, lavis, 1769, échelle de 30 perches de 9 pieds et demi par perche.

Lieu de conservation : Archives départementales de la Haute-Saône, Vesoul- Cote du document : H 398

• **Plan figuré du ruisseaux du fournaux et moulin de Bled [...] [le moulin].**

Plan figuré du ruisseaux du fournaux et moulin de Bled [...] [le moulin]. Plan, plume, lavis, 1769, échelle de 30 perches de 9 pieds et demi par perche.

Lieu de conservation : Archives départementales de la Haute-Saône, Vesoul- Cote du document : H 398

• **Appareil à vapeur du haut fourneau de Bley [plan d'ensemble et coupes de la chaudière].**

Appareil à vapeur du haut fourneau de Bley [plan d'ensemble et coupes de la chaudière]. Plan, plume, lavis, par Petitguyot, Gray le 14 avril 1856, échelles diverses

Lieu de conservation : Archives départementales de la Haute-Saône, Vesoul- Cote du document : 303 S 1

• **Plan de l'usine de Bley composée d'un haut fourneau avec souffleries à pistons, de patouillets [...].**

Plan de l'usine de Bley composée d'un haut fourneau avec souffleries à pistons, de patouillets [...]. Plan, plume, lavis, par le géomètre Gonvalez, le 18 novembre 1832

Lieu de conservation : Archives départementales de la Haute-Saône, Vesoul- Cote du document : 301 S 2

• **Plan du haut fourneau de Blé, du patouillet, parc à mines [...], appartenant à Mr Petitguyot [...] pour être joint à la demande de construire un second haut fourneau [...].**

Plan du haut fourneau de Blé, du patouillet, parc à mines [...], appartenant à Mr Petitguyot [...] pour être joint à la demande de construire un second haut fourneau [...]. Plan, plume, lavis, par Besancenot, le 15 octobre 1835, échelle 1:500

Lieu de conservation : Archives départementales de la Haute-Saône, Vesoul- Cote du document : 301 S 2

• **Plan figuré du ruisseaux du fournaux et moulin de Bled [...] [plan d'ensemble].**

Plan figuré du ruisseaux du fournaux et moulin de Bled [...] [plan d'ensemble]. Plan, plume, lavis, 1769, échelle de 30 perches de 9 pieds et demi par perche.

Lieu de conservation : Archives départementales de la Haute-Saône, Vesoul- Cote du document : H 398

• **Plan du haut fourneau de Blé, du patouillet, parc à mines [...], appartenant à Mr Petitguyot [...] pour être joint à la demande de construire un second haut fourneau [détail du patouillet projeté].**

Plan du haut fourneau de Blé, du patouillet, parc à mines [...], appartenant à Mr Petitguyot [...] pour être joint à la demande de construire un second haut fourneau [détail du patouillet projeté]. Plan, plume, lavis, par Besancenot, le 15 octobre 1835, échelle 1:500

Lieu de conservation : Archives départementales de la Haute-Saône, Vesoul- Cote du document : 301 S 2

• **Plan géométrique de plusieurs pièces de terre [...] [détail du fourneau].**

Plan géométrique de plusieurs pièces de terre [...] [détail du fourneau]. Plan, plume, lavis, 1759, échelle de 130 perches à 9 pieds et demi par perche.

Lieu de conservation : Archives départementales de la Haute-Saône, Vesoul- Cote du document : H 398

• **Plan, coupe et élévation de l'ancien haut fourneau de Blé [...].**

Plan, coupe et élévation de l'ancien haut fourneau de Blé [...]. Plan, plume, lavis, s.n., s.d. [1835].

Lieu de conservation : Archives départementales de la Haute-Saône, Vesoul- Cote du document : 301 S 2

• **Plan géométrique de plusieurs pièces de terre [...] [plan d'ensemble].**

Plan géométrique de plusieurs pièces de terre [...] [plan d'ensemble]. Plan, plume, lavis, 1759, échelle de 130 perches à 9 pieds et demi par perche.

Lieu de conservation : Archives départementales de la Haute-Saône, Vesoul- Cote du document : H 398

- **Usine de Bley [coupes et élévations du fourneau et du patouillet].**

Usine de Bley [coupes et élévations du fourneau et du patouillet]. Plan, plume, lavis, par le géomètre Gonvalez, le 18 novembre 1832

Lieu de conservation : Archives départementales de la Haute-Saône, Vesoul- Cote du document : 301 S 2

## Informations complémentaires

- **Voir le dossier numérisé :** <https://patrimoine.bourgognefranchecomte.fr/gtrudov/IA70000326/index.htm>

**Thématiques :** patrimoine industriel de la Haute-Saône

**Aire d'étude et canton :** Haute-Saône

**Hydrographie :** ruisseau de l'étang de Bley

**Dénomination :** usine métallurgique

**Parties constituantes non étudiées :** atelier de fabrication, cheminée d'usine, bâtiment d'eau, bâtiment de la soufflerie, logement d'ouvriers, logement patronal, bûcher, remise, écurie

© Région Bourgogne-Franche-Comté, Inventaire du patrimoine



**Plan-masse et de situation. Extrait du plan cadastral numérisé, 2008, section ZE, 1:2000 agrandi à 1:1250. Source : Direction générale des Finances Publiques - Cadastre ; mise à jour : 2008.**

70, Auvet-et-la-Chapelotte, lieudit : Bley

N° de l'illustration : 20087000989NUDA

Date : 2008

Auteur : André Céréza

Reproduction soumise à autorisation du titulaire des droits d'exploitation

© Région Bourgogne-Franche-Comté, Inventaire du patrimoine



Plan géométrique de plusieurs pièces de terre [...] [plan d'ensemble].

70, Auvet-et-la-Chapelotte, lieudit : Bley

Source :

Plan, plume, lavis, 1759, échelle de 130 perches à 9 pieds et demi par perche. Lieu de conservation : Archives départementales de la Haute-Saône, Vesoul. Cote : H 398

Lieu de conservation : Archives départementales de la Haute-Saône, Vesoul - Cote du document : H 398

N° de l'illustration : 19887000002VA

Date : 1988

Auteur : Yves Sancey

Reproduction soumise à autorisation du titulaire des droits d'exploitation

© Région Bourgogne-Franche-Comté, Inventaire du patrimoine



**Plan géométrique de plusieurs pièces de terre [...] [détail du fourneau].**  
70, Auvet-et-la-Chapelotte, lieudit : Bley

**Source :**

**Plan, plume, lavis, 1759, échelle de 130 perches à 9 pieds et demi par perche. Lieu de conservation : Archives départementales de la Haute-Saône, Vesoul. Cote : H 398**

Lieu de conservation : Archives départementales de la Haute-Saône, Vesoul - Cote du document : H 398

N° de l'illustration : 19887000003XA

Date : 1988

Auteur : Yves Sancey

Reproduction soumise à autorisation du titulaire des droits d'exploitation

© Région Bourgogne-Franche-Comté, Inventaire du patrimoine



Plan figuré du ruisseaux du fournaux et moulin de Bled [...] [plan d'ensemble].

70, Auvet-et-la-Chapelotte, lieudit : Bley

Source :

Plan, plume, lavis, 1769, échelle de 30 perches de 9 pieds et demi par perche. Lieu de conservation : Archives départementales de la Haute-Saône, Vesoul. Cote : H 398

Lieu de conservation : Archives départementales de la Haute-Saône, Vesoul - Cote du document : H 398

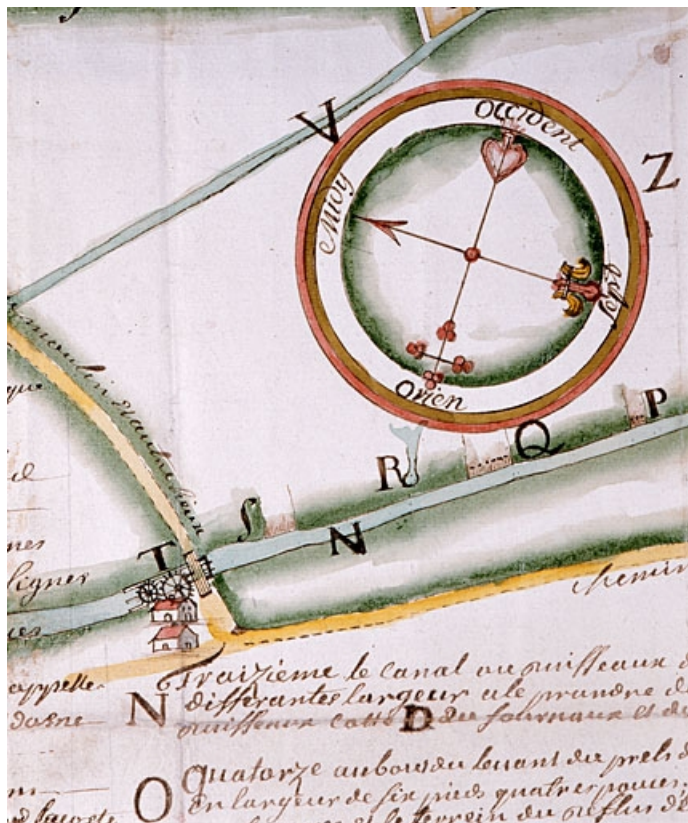
N° de l'illustration : 1988700004VA

Date : 1988

Auteur : Yves Sancey

Reproduction soumise à autorisation du titulaire des droits d'exploitation

© Région Bourgogne-Franche-Comté, Inventaire du patrimoine



Plan figuré du ruisseaux du fournaux et moulin de Bled [...] [le moulin].

70, Auvet-et-la-Chapelotte, lieudit : Bley

**Source :**

**Plan, plume, lavis, 1769, échelle de 30 perches de 9 pieds et demi par perche. Lieu de conservation : Archives départementales de la Haute-Saône, Vesoul. Cote : H 398**

Lieu de conservation : Archives départementales de la Haute-Saône, Vesoul - Cote du document : H 398

N° de l'illustration : 19887000006XA

Date : 1988

Auteur : Yves Sancey

Reproduction soumise à autorisation du titulaire des droits d'exploitation

© Région Bourgogne-Franche-Comté, Inventaire du patrimoine



Plan figuré du ruisseaux du fournaux et moulin de Bled [...] [le haut fourneau].

70, Auvet-et-la-Chapelotte, lieudit : Bled

**Source :**

**Plan, plume, lavis, 1769, échelle de 30 perches de 9 pieds et demi par perche. Lieu de conservation : Archives départementales de la Haute-Saône, Vesoul. Cote : H 398**

Lieu de conservation : Archives départementales de la Haute-Saône, Vesoul - Cote du document : H 398

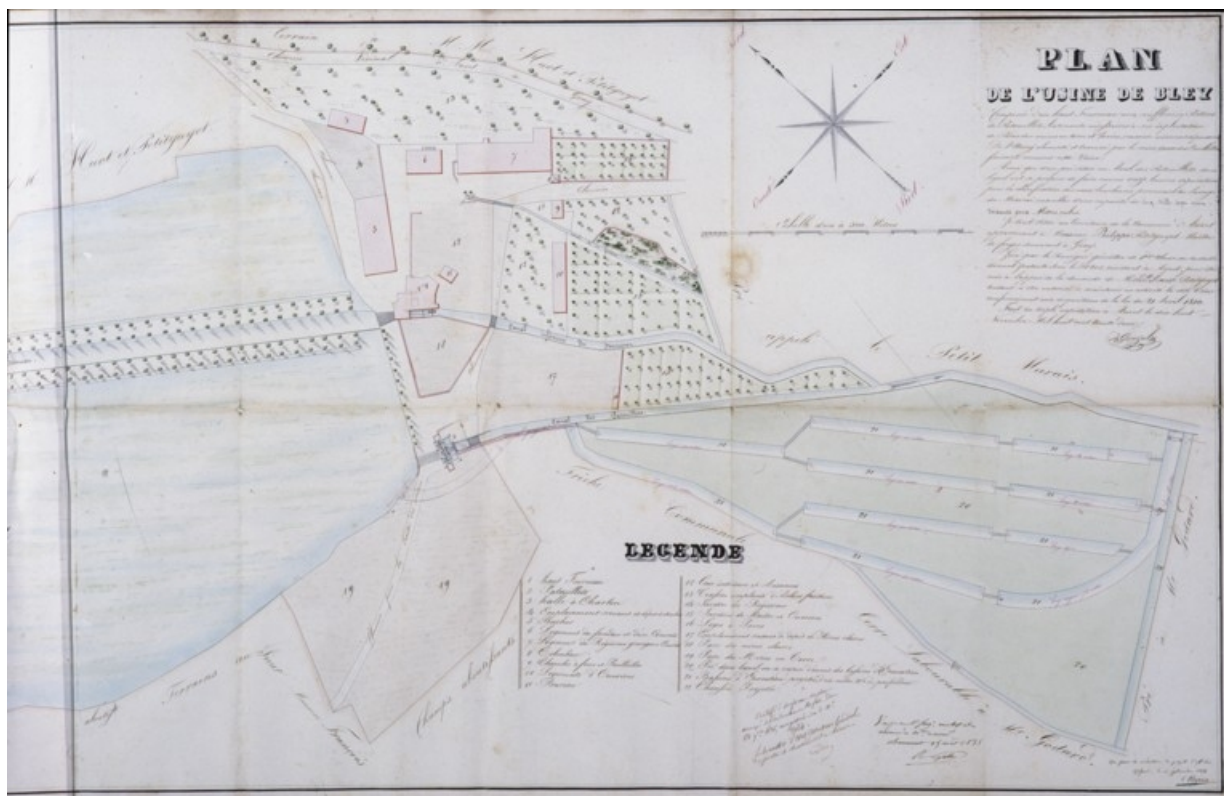
N° de l'illustration : 19887000005XA

Date : 1988

Auteur : Yves Sancey

Reproduction soumise à autorisation du titulaire des droits d'exploitation

© Région Bourgogne-Franche-Comté, Inventaire du patrimoine



Plan de l'usine de Bley composée d'un haut fourneau avec souffleries à pistons, de patouillets [...].

70, Auvet-et-la-Chapelotte, lieudit : Bley

**Source :**

**Plan, plume, lavis, par le géomètre Gonvalez, le 18 novembre 1832. Lieu de conservation : Archives départementales de la Haute-Saône, Vesoul. Cote : 301 S 2**

Lieu de conservation : Archives départementales de la Haute-Saône, Vesoul - Cote du document : 301 S 2

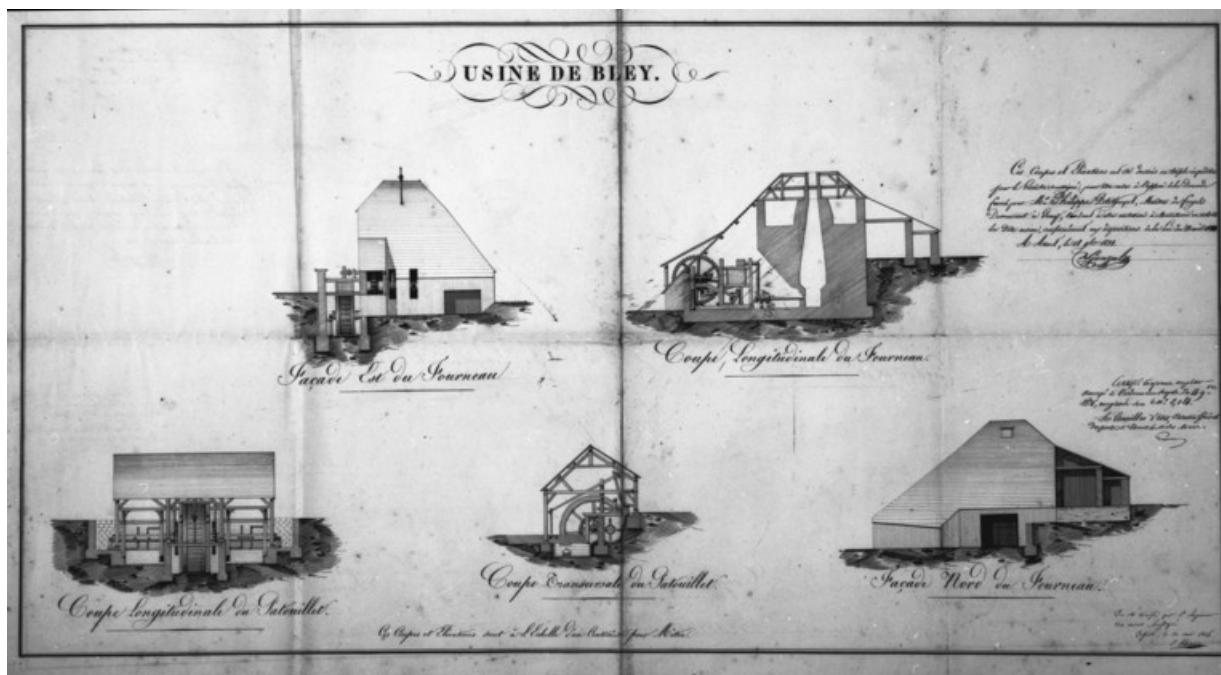
N° de l'illustration : 19877000018XA

Date : 1987

Auteur : Yves Sancey

Reproduction soumise à autorisation du titulaire des droits d'exploitation

© Région Bourgogne-Franche-Comté, Inventaire du patrimoine



Usine de Bley [coupes et élévations du fourneau et du patouillet].

70, Auvet-et-la-Chapelotte, lieudit : Bley

**Source :**

**Plan, plume, lavis, par le géomètre Gonvalez, le 18 novembre 1832. Lieu de conservation : Archives départementales de la Haute-Saône, Vesoul. Cote : 301 S 2**

Lieu de conservation : Archives départementales de la Haute-Saône, Vesoul - Cote du document : 301 S 2

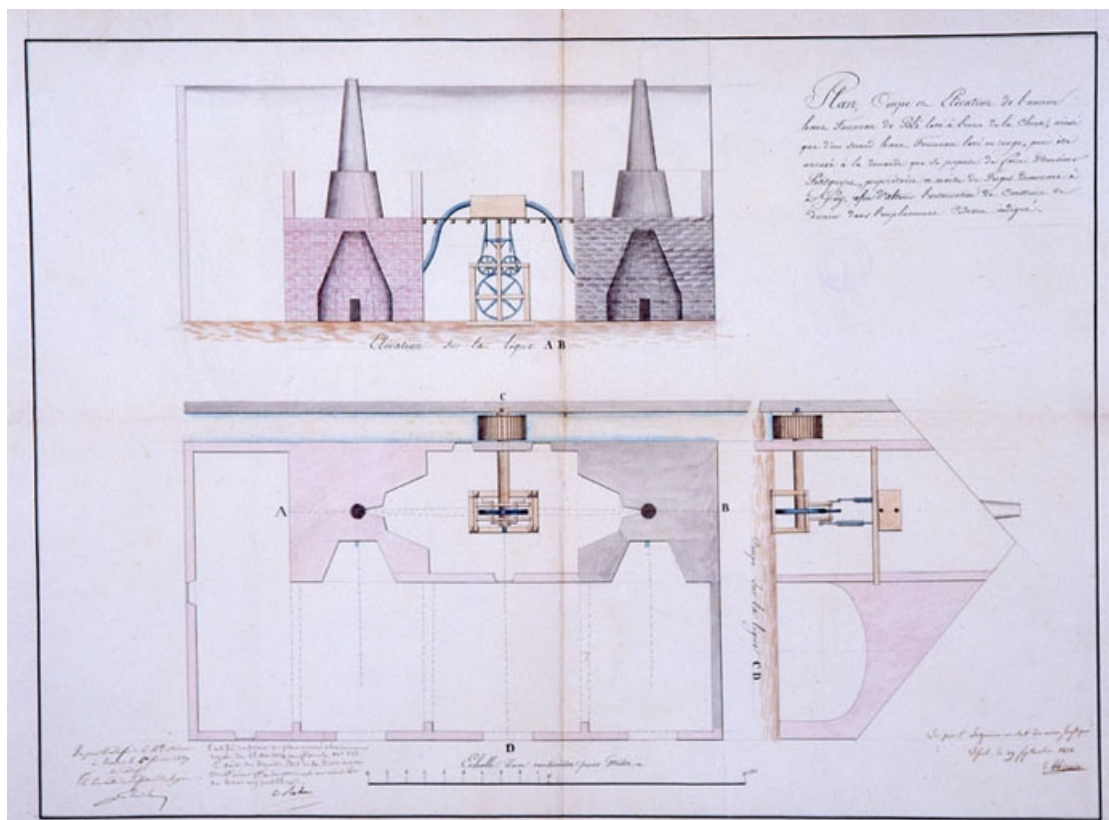
N° de l'illustration : 19877000022X

Date : 1987

Auteur : Yves Sancey

Reproduction soumise à autorisation du titulaire des droits d'exploitation

© Région Bourgogne-Franche-Comté, Inventaire du patrimoine



**Plan, coupe et élévation de l'ancien haut fourneau de Blé [...].**

70, Auvet-et-la-Chapelotte, lieudit : Bley

**Source :**

**Plan, plume, lavis, s.n, s.d. [1835]. Lieu de conservation : Archives départementales de la Haute-Saône, Vesoul.**

**Cote : 301 S 2**

Lieu de conservation : Archives départementales de la Haute-Saône, Vesoul - Cote du document : 301 S 2

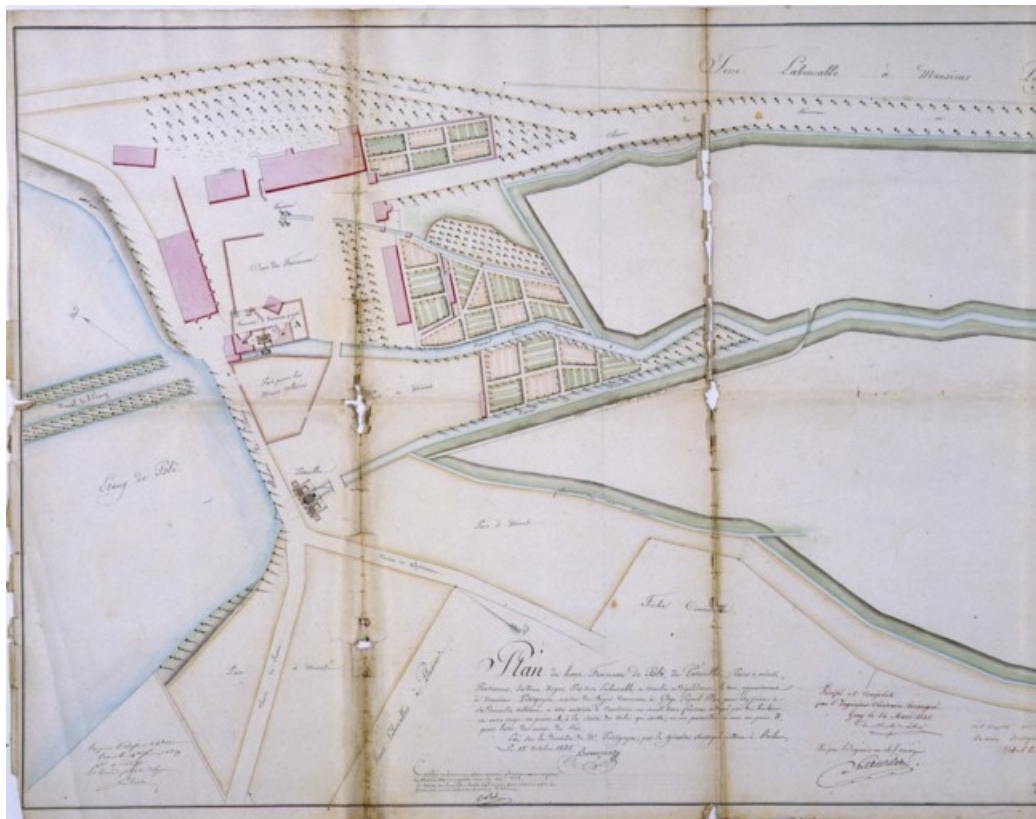
N° de l'illustration : 19877000021XA

Date : 1987

Auteur : Yves Sancey

Reproduction soumise à autorisation du titulaire des droits d'exploitation

© Région Bourgogne-Franche-Comté, Inventaire du patrimoine



Plan du haut fourneau de Blé, du patouillet, parc à mines [...], appartenant à Mr Petitguyot [...] pour être joint à la demande de construire un second haut fourneau [...].

70, Auvet-et-la-Chapelotte, lieudit : Bley

**Source :**

**Plan, plume, lavis, par Besancenot, le 15 octobre 1835, échelle 1:500. Lieu de conservation : Archives départementales de la Haute-Saône, Vesoul. Cote : 301 S 2**

Lieu de conservation : Archives départementales de la Haute-Saône, Vesoul - Cote du document : 301 S 2

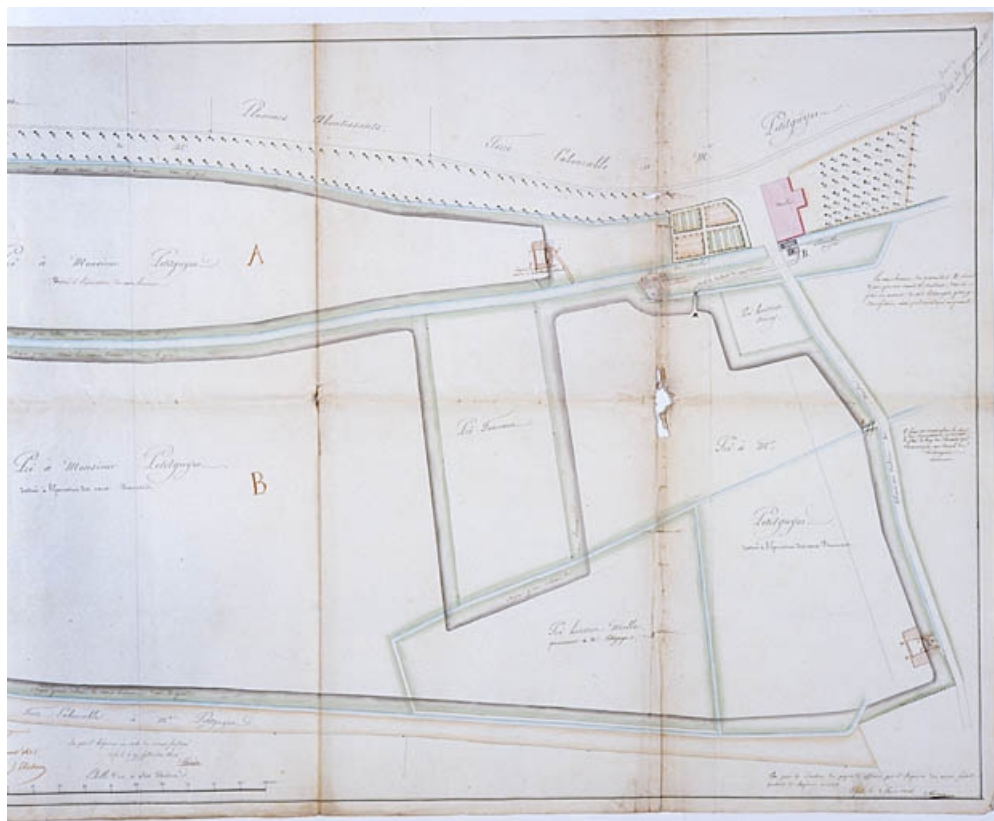
N° de l'illustration : 19877000019XA

Date : 1987

Auteur : Yves Sancey

Reproduction soumise à autorisation du titulaire des droits d'exploitation

© Région Bourgogne-Franche-Comté, Inventaire du patrimoine



**Plan du haut fourneau de Blé, du patouillet, parc à mines [...], appartenant à Mr Petitguyot [...] pour être joint à la demande de construire un second haut fourneau [détail du patouillet projeté].**

70, Auvet-et-la-Chapelotte, lieudit : Bley

**Source :**

**Plan, plume, lavis, par Besancenot, le 15 octobre 1835, échelle 1:500. Lieu de conservation : Archives départementales de la Haute-Saône, Vesoul. Cote : 301 S 2**

Lieu de conservation : Archives départementales de la Haute-Saône, Vesoul - Cote du document : 301 S 2

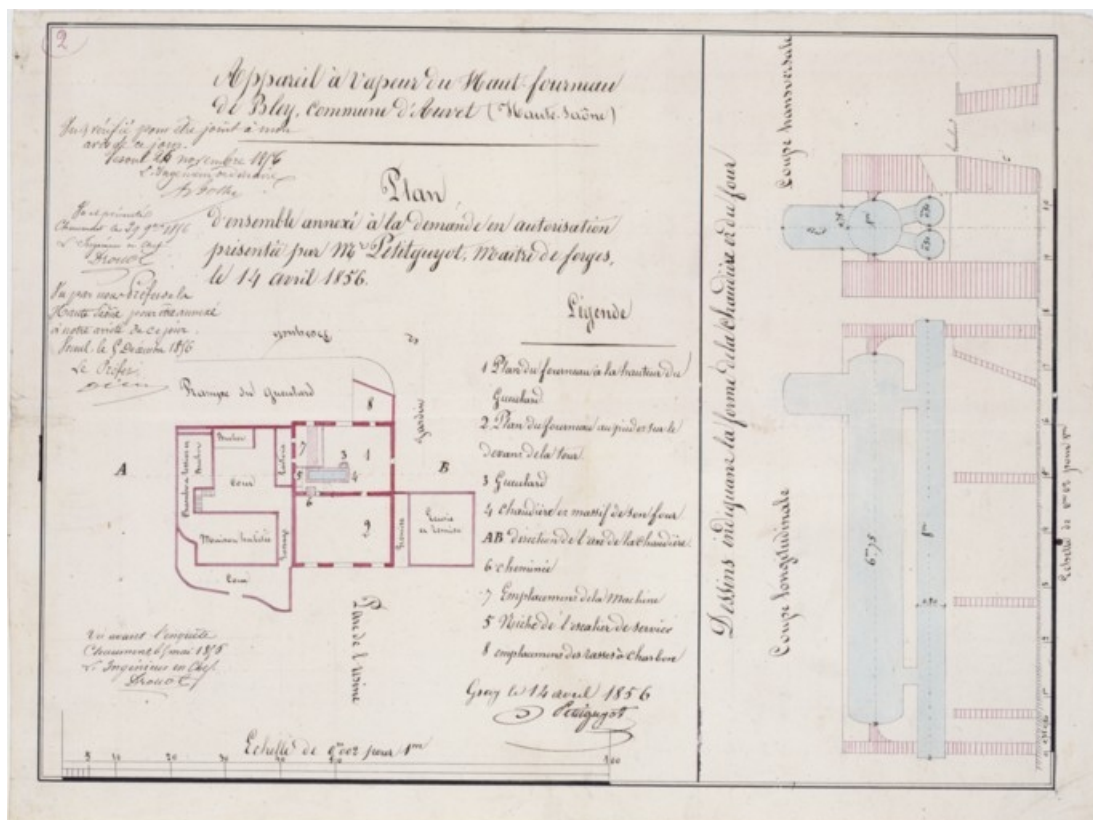
N° de l'illustration : 19877000020XA

Date : 1987

Auteur : Yves Sancey

Reproduction soumise à autorisation du titulaire des droits d'exploitation

© Région Bourgogne-Franche-Comté, Inventaire du patrimoine



Appareil à vapeur du haut fourneau de Bley [plan d'ensemble et coupes de la chaudière].

70, Auvet-et-la-Chapelotte, lieudit : Bley

**Source :**

**Plan, plume, lavis, par Petitguyot, Gray le 14 avril 1856, échelles diverses. Lieu de conservation : Archives départementales de la Haute-Saône, Vesoul. Cote : 303 S 1**

Lieu de conservation : Archives départementales de la Haute-Saône, Vesoul - Cote du document : 303 S 1

N° de l'illustration : 19907000142VA

Date : 1990

Auteur : Yves Sancey

Reproduction soumise à autorisation du titulaire des droits d'exploitation

© Région Bourgogne-Franche-Comté, Inventaire du patrimoine



**Bâtiment de la soufflerie et haut fourneau depuis le sud-est en 1989.**

70, Auvet-et-la-Chapelotte, lieudit : Bley

N° de l'illustration : 19897000892XA

Date : 1989

Auteur : Yves Sancey

Reproduction soumise à autorisation du titulaire des droits d'exploitation

© Région Bourgogne-Franche-Comté, Inventaire du patrimoine



**Façades ouest et nord du haut fourneau en 1990.**

70, Auvet-et-la-Chapelotte, lieudit : Bley

N° de l'illustration : 19907000114X

Date : 1990

Auteur : Yves Sancey

Reproduction soumise à autorisation du titulaire des droits d'exploitation

© Région Bourgogne-Franche-Comté, Inventaire du patrimoine



**Détail du pignon du haut fourneau en 1989.**

70, Auvet-et-la-Chapelotte, lieudit : Bley

N° de l'illustration : 19897000908X

Date : 1989

Auteur : Yves Sancey

Reproduction soumise à autorisation du titulaire des droits d'exploitation

© Région Bourgogne-Franche-Comté, Inventaire du patrimoine



**Pignon du haut fourneau. Détail du cartouche en 1989.**

70, Auvet-et-la-Chapelotte, lieudit : Bley

N° de l'illustration : 19897000909X

Date : 1989

Auteur : Yves Sancey

Reproduction soumise à autorisation du titulaire des droits d'exploitation

© Région Bourgogne-Franche-Comté, Inventaire du patrimoine



**Logement patronal. Façade antérieure en 1989.**

70, Auvet-et-la-Chapelotte, lieudit : Bley

N° de l'illustration : 19897000895X

Date : 1989

Auteur : Yves Sancey

Reproduction soumise à autorisation du titulaire des droits d'exploitation

© Région Bourgogne-Franche-Comté, Inventaire du patrimoine



**Logement patronal. Façade postérieure en 1989.**

70, Auvet-et-la-Chapelotte, lieudit : Bley

N° de l'illustration : 19897000896X

Date : 1989

Auteur : Yves Sancey

Reproduction soumise à autorisation du titulaire des droits d'exploitation

© Région Bourgogne-Franche-Comté, Inventaire du patrimoine



**Logement patronal, bâtiment de la soufflerie et atelier de fonderie depuis le nord en 1989.**  
70, Auvet-et-la-Chapelotte, lieudit : Bley

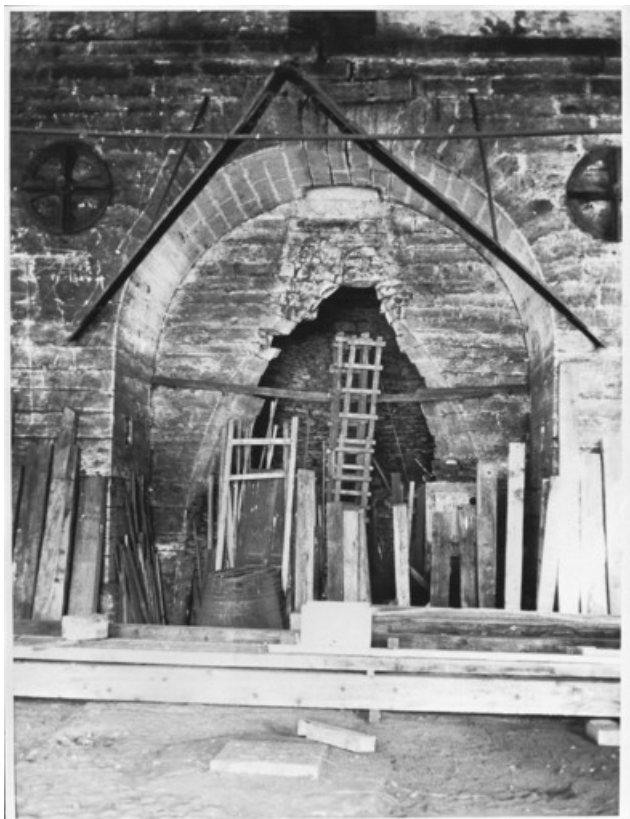
N° de l'illustration : 19897000903X

Date : 1989

Auteur : Yves Sancey

Reproduction soumise à autorisation du titulaire des droits d'exploitation

© Région Bourgogne-Franche-Comté, Inventaire du patrimoine



**Détail de la base de la tour du haut fourneau vers 1960.**

70, Auvet-et-la-Chapelotte, lieudit : Bley

N° de l'illustration : 19897000882X

Date : 1989

Auteur : Yves Sancey

Reproduction soumise à autorisation du titulaire des droits d'exploitation

© Région Bourgogne-Franche-Comté, Inventaire du patrimoine



**Vue aérienne depuis le sud-ouest en 1989.**

70, Auvet-et-la-Chapelotte, lieudit : Bley

N° de l'illustration : 19897000602XA

Date : 1989

Auteur : Yves Sancey

Reproduction soumise à autorisation du titulaire des droits d'exploitation

© Région Bourgogne-Franche-Comté, Inventaire du patrimoine



**Vue aérienne plongeante depuis l'ouest en 1989.**

70, Auvet-et-la-Chapelotte, lieudit : Bley

N° de l'illustration : 19897000601XA

Date : 1989

Auteur : Yves Sancey

Reproduction soumise à autorisation du titulaire des droits d'exploitation

© Région Bourgogne-Franche-Comté, Inventaire du patrimoine



**Vue d'ensemble depuis l'entrée, au sud.**

70, Auvet-et-la-Chapelotte, lieudit : Bley

N° de l'illustration : 20087000624NUC2A

Date : 2008

Auteur : Jérôme Mongreville

Reproduction soumise à autorisation du titulaire des droits d'exploitation

© Région Bourgogne-Franche-Comté, Inventaire du patrimoine



**Vue d'ensemble depuis le nord.**

70, Auvet-et-la-Chapelotte, lieudit : Bley

N° de l'illustration : 20087000626NUC2A

Date : 2008

Auteur : Jérôme Mongreville

Reproduction soumise à autorisation du titulaire des droits d'exploitation

© Région Bourgogne-Franche-Comté, Inventaire du patrimoine



**Vue d'ensemble depuis le nord-ouest.**

70, Auvet-et-la-Chapelotte, lieudit : Bley

N° de l'illustration : 20087000621NUC2A

Date : 2008

Auteur : Jérôme Mongreville

Reproduction soumise à autorisation du titulaire des droits d'exploitation

© Région Bourgogne-Franche-Comté, Inventaire du patrimoine



**Le haut fourneau vu de face.**

70, Auvet-et-la-Chapelotte, lieudit : Bley

N° de l'illustration : 20087000625NUC2A

Date : 2008

Auteur : Jérôme Mongreville

Reproduction soumise à autorisation du titulaire des droits d'exploitation

© Région Bourgogne-Franche-Comté, Inventaire du patrimoine



**Vue rapprochée du haut fourneau.**

70, Auvet-et-la-Chapelotte, lieudit : Bley

N° de l'illustration : 20087000622NUC2A

Date : 2008

Auteur : Jérôme Mongreville

Reproduction soumise à autorisation du titulaire des droits d'exploitation

© Région Bourgogne-Franche-Comté, Inventaire du patrimoine



**Façade nord-ouest du haut fourneau.**

70, Auvet-et-la-Chapelotte, lieudit : Bley

N° de l'illustration : 20087000620NUC2A

Date : 2008

Auteur : Jérôme Mongreville

Reproduction soumise à autorisation du titulaire des droits d'exploitation

© Région Bourgogne-Franche-Comté, Inventaire du patrimoine



**Vue d'ensemble du bâtiment d'eau et de l'atelier de fonderie.**

70, Auvet-et-la-Chapelotte, lieudit : Bley

N° de l'illustration : 20087000616NUC2A

Date : 2008

Auteur : Jérôme Mongreville

Reproduction soumise à autorisation du titulaire des droits d'exploitation

© Région Bourgogne-Franche-Comté, Inventaire du patrimoine



**Bâtiment d'eau vu de trois quarts droite.**

70, Auvet-et-la-Chapelotte, lieudit : Bley

N° de l'illustration : 20087000618NUC2A

Date : 2008

Auteur : Jérôme Mongreville

Reproduction soumise à autorisation du titulaire des droits d'exploitation

© Région Bourgogne-Franche-Comté, Inventaire du patrimoine



**Fronton du bâtiment d'eau.**

70, Auvet-et-la-Chapelotte, lieudit : Bley

N° de l'illustration : 20087000617NUC2A

Date : 2008

Auteur : Jérôme Mongreville

Reproduction soumise à autorisation du titulaire des droits d'exploitation

© Région Bourgogne-Franche-Comté, Inventaire du patrimoine



**Intérieur du bâtiment d'eau.**

70, Auvet-et-la-Chapelotte, lieudit : Bley

N° de l'illustration : 20087000627NUC2A

Date : 2008

Auteur : Jérôme Mongreville

Reproduction soumise à autorisation du titulaire des droits d'exploitation

© Région Bourgogne-Franche-Comté, Inventaire du patrimoine



**Remise et écurie converties en logement.**

70, Auvet-et-la-Chapelotte, lieudit : Bley

N° de l'illustration : 20087000623NUC2A

Date : 2008

Auteur : Jérôme Mongreville

Reproduction soumise à autorisation du titulaire des droits d'exploitation

© Région Bourgogne-Franche-Comté, Inventaire du patrimoine



**Logement ouvrier sud.**

70, Auvet-et-la-Chapelotte, lieudit : Bley

N° de l'illustration : 20087000619NUC2A

Date : 2008

Auteur : Jérôme Mongreville

Reproduction soumise à autorisation du titulaire des droits d'exploitation

© Région Bourgogne-Franche-Comté, Inventaire du patrimoine