

USINE MÉTALLURGIQUE, ACTUELLEMENT FONDERIE DE LA SOCIÉTÉ DES FONDERIES DE TREVERAY

Bourgogne-Franche-Comté, Haute-Saône
Larians-et-Munans
rue des Fonderies

Dossier IA70000318 réalisé en 2008

Auteur(s) : Raphaël Favereaux



Historique

Le haut fourneau est autorisé par un arrêt du Conseil d'Etat du 20 août 1737, qui accorde une concession pour l'exploitation commune de mines en roche des fourneaux de Larians et de Loulans ([étudié IA70000319](#)). En 1920, un courrier de la société Derosne précise que "la date 1656 est gravée au fronton de notre bâtiment principal" (aujourd'hui disparu). Un catalogue de production des années 1960 mentionne une inscription gravée sur une plaque (aujourd'hui disparue) qui surmontait l'entrée : IE MARIE EAV VIVE & FEV ARDANT AINS PAR IOVSTERIE SVI-IE-DICT LARIANT 1691. Le fourneau est exploité dans la seconde moitié du 18e siècle par la famille Bouchet, et produit principalement des projectiles (bombes et boulets). En 1788, il produit 1000 milliers de fonte, convertis en 400 quintaux métriques de bombes et boulets. Un logement, affecté au directeur au 19e siècle, est construit en 1792. Propriété de Nicolas Damotte en 1811, le haut fourneau ne produit cette année que 80 t de fonte. Il est acquis vers 1820 par François Bernard Derosne, maître de forges à la Grâce-Dieu (25), et exploité conjointement avec le fourneau voisin de Loulans. En 1835, la production atteint 746 t de fonte (contre 758 t à Loulans). L'usine est exploitée sous la raison sociale Derosne, Angar et Cie vers 1835, puis Thierry, Viotte et Cie vers 1860, puis Thierry, Viotte et Derosne à la fin du 19e siècle. Sous la direction de Justin Derosne (fils de Bernard), puis de Charles, son petit-fils, l'établissement métallurgique s'oriente progressivement dans le second quart du 19e siècle vers la production de fonte de seconde fusion (calorifères, poêles, bornes-fontaines, marmites, vases, etc.). Le logement patronal, qui apparaît déjà sur le plan cadastral de 1811, est agrandi vers 1830-1840. Au moment de l'extinction du haut fourneau en 1862 ou 1863, la fonderie est équipée de deux cubilots. En 1867, les usines métallurgiques de Larians et Loulans sont exploitées par une société regroupant Charles Thierry, Adolphe Viotte et Charles Derosne. L'atelier de fonderie, dit sablerie, est reconstruit vers 1888, au moment où disparaissent les vestiges du haut fourneau. Un logement, dit "maison d'ouvriers" est également édifié cette même année. L'usine de Larians est exploitée entre 1894 et 1900 par la société Derosne et Cie. En 1918, elle produit un tonnage annuel de 1200 t (appareils de chauffage, fontes de fumisterie et pièces mécaniques diverses). L'entreprise est cédée en 1959 au sieur Dartevelle, auquel succède peu après la société Girardet-Dartevelle. Celle-ci abandonne la fabrication des appareils de chauffage au profit de pièces détachées en fonte grise. L'usine est reprise en 1991 par la Société des Fonderies de Treveray (55), appartenant au groupe Hachette-Driout, qui consent d'importants investissements pour moderniser l'appareil de production. Cette même année, un incendie détruit une partie des anciens bâtiments abritant les bureaux de l'entreprise. Un long bâtiment abritant des logements d'ouvriers a été détruit en 1997, ainsi qu'un ensemble d'ateliers situés le long de l'Ognon, abattus en 1998. De nouveaux ateliers ont été construits dans le prolongement de la sablerie dans la dernière décennie du 20e siècle. La fonderie fabrique aujourd'hui, grâce à quatre fours électriques, environ 100 t par mois de pièces en fonte d'alliage, destinées aux installations hydrauliques (pompes, corps de vanne, etc.). La fonderie de seconde fusion compte 2 cubilots en 1865. La fonderie emploie 82 ouvriers en 1847, 72 en 1893, 100 en 1918 et une soixantaine vers 1960. Les effectifs sont d'une trentaine de personnes en 1991 et 2008.

Période(s) principale(s) : 4e quart 17e siècle / 4e quart 18e siècle / 4e quart 19e siècle / 4e quart 20e siècle

Période(s) secondaire(s) : 2e quart 19e siècle

Dates : 1792 (daté par source) / 1888 (daté par source)

Description

L'atelier de fabrication dit sablerie, aujourd'hui converti en magasin des moules, est construit en moellon de calcaire enduit. Il comprend un vaisseau principal flanqué de bas-côtés, rappelant le plan basilical. Le toit à demi-croupes du vaisseau est couvert d'une charpente en bois pourvue d'entrants métalliques à étriers, alors que les bas-côtés, ajourés de baies jumelées à encadrements de brique, sont couverts d'appentis. Le bâtiment abritant aujourd'hui le réfectoire et un magasin industriel (ancien atelier de moulage et des fours à cuire) est construit en moellon de calcaire, couvert d'un toit à demi-croupe en tuile mécanique. Une vaste porte, ménagée dans le mur-pignon sud, se compose d'un portique de 2 colonnes, posées sur un socle hexagonal et couronnées d'un cerclage (fonte ?) orné d'une frise végétale. Le magasin industriel situé au sud est doté d'une structure en pan de bois lourdée de brique enduite. Les ateliers construits à la fin du 20e siècle sont en charpente métallique et essentage de tôle, couverts de ciment amiante. Le logement patronal, construit en moellon de calcaire enduit, comprend deux étages carrés, et est couvert d'un toit à croupes en tuile plate. Le logement du directeur, daté 1792 sur un fronton de porte, est construit en moellon de calcaire, percé de baies ovales et d'ouvertures à arcs segmentaires en brique. Le logement ouvrier collectif, communément appelé Quartier et récemment réhabilité, abritait une vingtaine de logements sur trois niveaux : rez-de-chaussée, étage carré et étage de comble.

Eléments descriptifs

Murs : calcaire, brique, moellon, enduit, essentage de tôle

Toit : tuile mécanique, tuile plate, ciment amiante en couverture

Étages : 2 étages carrés

Couvrement : charpente en bois apparente

Énergie utilisée : énergie hydraulique produite sur place, énergie électrique achetée

Sources documentaires

Documents figurés

• Larians (Haute-Saône). - L'Usine.

Larians (Haute-Saône). - L'Usine. Carte postale, C.L.B. éd., s.n., s.d. [fin 19e ou début 20e siècle].

Lieu de conservation : Archives départementales de la Haute-Saône, Vesoul- Cote du document : 11 Fi 296/3

• Usine de Larians (Hte-Saône) [plan-masse].

Usine de Larians (Hte-Saône) [plan-masse]. Calque, plume, lavis, échelle 1:100, s.n., s.d. [1920].

Lieu de conservation : Archives départementales de la Haute-Saône, Vesoul- Cote du document : 5 M 207

• Poêles à 3 trous

Poêles à 3 trous. Dans : " Catalogue des usines de Larians ", s.d. [vers 1930]

Lieu de conservation : Archives départementales de la Haute-Saône, Vesoul- Cote du document : 1 J 665

• Larians (Haute-Saône). - Le Château.

Larians (Haute-Saône). - Le Château. Carte postale, C.L.B. éd., s.n., s.d. [fin 19e ou début 20e siècle].

Lieu de conservation : Archives départementales de la Haute-Saône, Vesoul- Cote du document : 11 Fi 296/2

Informations complémentaires

- **Voir le dossier numérisé** : <https://patrimoine.bourgognefranchecomte.fr/gtrudov/IA70000318/index.htm>

Thématiques : patrimoine industriel de la Haute-Saône

Aire d'étude et canton : Haute-Saône

Hydrographie : dérivation de l' Ognon

Dénomination : usine métallurgique, fonderie

Parties constituantes non étudiées : atelier de fabrication, atelier de conditionnement, bureau, magasin industriel, logement patronal, logement d'ouvriers

© Région Bourgogne-Franche-Comté, Inventaire du patrimoine



Vue d'ensemble depuis la rive gauche de l'Ognon.

N° de l'illustration : 20087000727NUC2A

Date : 2008

Auteur : Jérôme Mongreville

Reproduction soumise à autorisation du titulaire des droits d'exploitation

© Région Bourgogne-Franche-Comté, Inventaire du patrimoine



Carte de localisation. Carte topographique au 1:25000, I.G.N., Montbozon, 3422 O. SCAN 25 © IGN - 2008, Licence n°2008CISE29-68.
70, Larians-et-Munans rue des Fonderies

N° de l'illustration : 20087000410NUDA

Date : 2008

Auteur : André Céréza

Reproduction soumise à autorisation du titulaire des droits d'exploitation

© Région Bourgogne-Franche-Comté, Inventaire du patrimoine



Plan-masse et de situation. Montage d'extraits de plan cadastraux numérisés, 2008, section ZB et A, 1:2000 et 1:1000, agrandis à 1:1500. Source : Direction générale des Finances Publiques - Cadastre ; mise à jour : 2008.

70, Larians-et-Munans rue des Fonderies

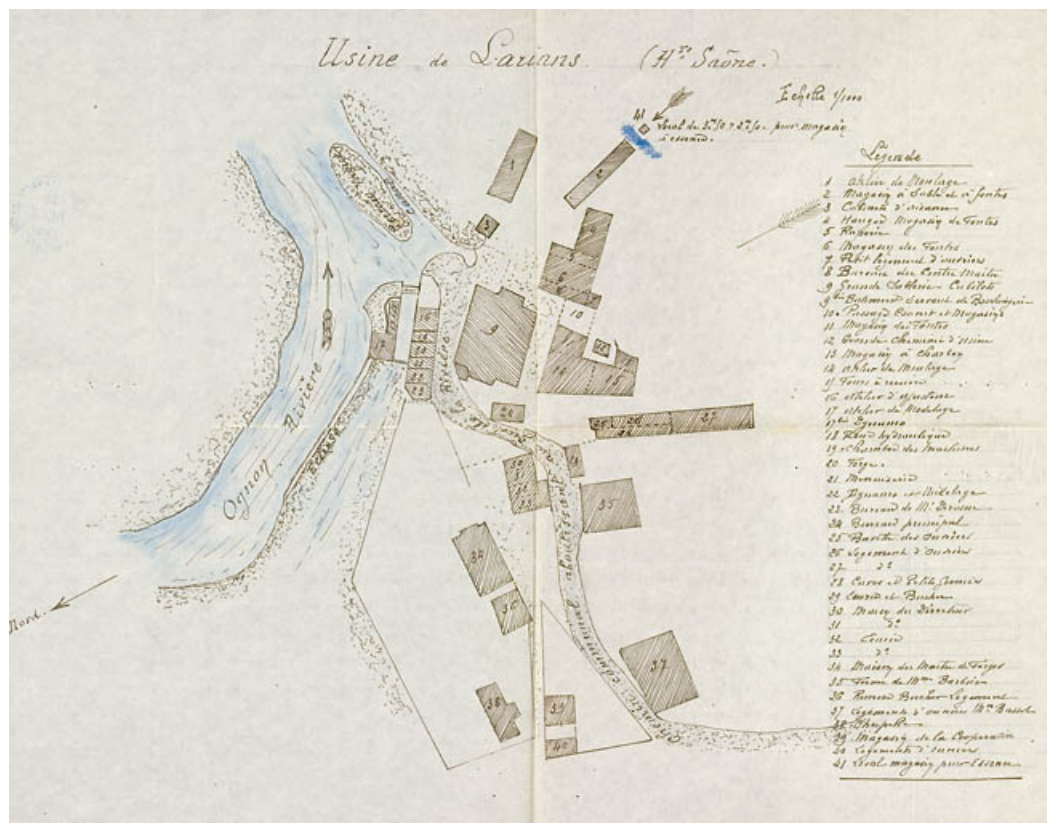
N° de l'illustration : 20087000487NUDA

Date : 2008

Auteur : André Céréza

Reproduction soumise à autorisation du titulaire des droits d'exploitation

© Région Bourgogne-Franche-Comté, Inventaire du patrimoine



Usine de Larians (Hte-Saône) [plan-masse].
70, Larians-et-Munans rue des Fonderies

Source :

Calque, plume, lavis, échelle 1:100, s.n, s.d. [1920]. Lieu de conservation : Archives départementales de la Haute-Saône, Vesoul. Cote : 5 M 207

Lieu de conservation : Archives départementales de la Haute-Saône, Vesoul - Cote du document : 5 M 207

N° de l'illustration : 20097000039NUC2A

Date : 2009

Auteur : Jérôme Mongreville

Reproduction soumise à autorisation du titulaire des droits d'exploitation

© Région Bourgogne-Franche-Comté, Inventaire du patrimoine



Larians (Haute-Saône) - L'Usine.

70, Larians-et-Munans rue des Fonderies

Source :

Carte postale, C.L.B. éd, s.n, s.d. [fin 19e ou début 20e siècle]. Lieu de conservation : Archives départementales de la Haute-Saône, Vesoul. Cote : 11 Fi 296/3

Lieu de conservation : Archives départementales de la Haute-Saône, Vesoul - Cote du document : 11 Fi 296/3

N° de l'illustration : 20097000020NUC2A

Date : 2009

Auteur : Jérôme Mongreville (reproduction)

Reproduction soumise à autorisation du titulaire des droits d'exploitation

© Région Bourgogne-Franche-Comté, Inventaire du patrimoine



Larians (Haute-Saône). - Le Château.
70, Larians-et-Munans rue des Fonderies

Source :

Carte postale, C.L.B. éd, s.n, s.d. [fin 19e ou début 20e siècle]. Lieu de conservation : Archives départementales de la Haute-Saône, Vesoul. Cote : 11 Fi 296/2

Lieu de conservation : Archives départementales de la Haute-Saône, Vesoul - Cote du document : 11 Fi 296/2

N° de l'illustration : 20097000019NUC2A

Date : 2009

Auteur : Jérôme Mongreville (reproduction)


Reproduction soumise à autorisation du titulaire des droits d'exploitation

© Région Bourgogne-Franche-Comté, Inventaire du patrimoine

POÊLES OVALES A 1 TROU ET 3 PIEDS

Avec porte par bout ou par le travers, à bois

Fig. 2 bis
A fumée dessus et 1 porte



J. Puzos

Nombres	DIMENSIONS			Nombres des Marmites	Poids approximatif
	Hauteur	Largeur	Profondeur		
10	41	29	39	10	20
12	41	30	40	12	21
14	42	32	43	14	23
16	43	33	44	16	25
18	44	35	45	18	26
20	45	36	47	20	27
25	47	38	48	25	30
30	48	39	50	30	33

NOTA. — Les Marmites de ces Poêles ovales sont de la série spéciale, Fig. 20. Ces poêles avec porte par bout ne se font que du N° 10 à 18 inclus.


POÊLES A FOUR

à deux trous, pour houille et coke, des CEVENNES
 Avec petites ailes et à porte ordinaire à ventilon
 A fumée dessus

Dimensions et Poids					
Nombres	Hauteur	Largeur	Profondeur	Nombres des Marmites	Poids
0	51	28	60	7, 10	31
1	53	31	65	10, 14	40
2	55	34	73	14, 20	51
3	56	38	82	20, 30	59

Ces appareils sont à flamme ambiante et à foyer mobile pouvant se changer facilement.


Fig. 6 (Série R)



J. Puzos

POÊLES A TROIS TROUS

de PROVENCE, le grand trou derrière



J. Puzos

Fig. 8 bis
à flamme renversée (série B)
à Bois et Houille, à four et à platine plate

Nombres	DIMENSIONS			SÉRIE des TROUS		Poids des MARMITES à fonderie	
	Hauteur	Largeur	Profondeur	N°	Hauteur	Largeur	Poids
1	"	"	"	6, 7, 14	38	43	
2	"	"	"	8, 10, 16	40	46	
3	"	"	"	8, 12, 20	44	52	
4	"	"	"	12, 16, 25	54	64	

Poêles à 3 trous.

70, Larians-et-Munans rue des Fonderies

Source :

Dans : " Catalogue des usines de Larians ", s.d. [vers 1930]. Lieu de conservation : Archives départementales de la Haute-Saône, Vesoul. Cote : 1 J 665

Lieu de conservation : Archives départementales de la Haute-Saône, Vesoul - Cote du document : 1 J 665

N° de l'illustration : 20097000013NUC2A

Date : 2009

Auteur : Jérôme Mongreville

Reproduction soumise à autorisation du titulaire des droits d'exploitation

© Région Bourgogne-Franche-Comté, Inventaire du patrimoine



Pièces détachées de la cuisinière La Jurassienne.

70, Larians-et-Munans rue des Fonderies

Source :

Dans : " Catalogue des usines de Larians ", s.d. [vers 1930]. Lieu de conservation : Archives départementales de la Haute-Saône, Vesoul. Cote : 1 J 665

Lieu de conservation : Archives départementales de la Haute-Saône, Vesoul - Cote du document : 1 J 665

N° de l'illustration : 20097000014NUC2A

Date : 2009

Auteur : Jérôme Mongreville

Reproduction soumise à autorisation du titulaire des droits d'exploitation

© Région Bourgogne-Franche-Comté, Inventaire du patrimoine

" Série Allobroge "

Poêles à quatre trous
A flamme renversée, à four, à bois avec ou sans bouillotte

Ces appareils nouveaux sont montés par pièces détachées, ils se réparent ainsi très facilement en cas d'accident. — Le Four est très profond. — On peut, selon son désir, y adapter des **marmites avec ou sans pieds**. La hauteur des Pieds de ce Poêle est, selon le désir de l'acheteur, de 25 ou de 29 %.

Fig. 12
SANS BOUILLOTTE



Fig. 13
AVEC BOUILLOTTE



DIMENSIONS ET POIDS DES "ALLOBROGES"

N°	DIMENSIONS			NUMÉROS des Trous	Diamètre des Bases	Poids sans Marmites	Contenance de la Bouillotte	Poids avec la bouillotte sans marmites
	Hauteur	Largeur	Prof.					
6	62	66	72	12, 14, 18, 25	104	73	16	88
7	63	69	75	14, 16, 20, 30	118	81	18	97
8	63	73	78	16, 18, 25, 35	125	88	20	105
9	63	75	82	18, 20, 30, 40	125	97	25	115

— 10 —

Poêle à 4 trous. Série Allobroge.

70, Larians-et-Munans rue des Fonderies

Source :

Dans : " Catalogue des usines de Larians ", s.d. [vers 1930]. Lieu de conservation : Archives départementales de la Haute-Saône, Vesoul. Cote : 1 J 665

Lieu de conservation : Archives départementales de la Haute-Saône, Vesoul - Cote du document : 1 J 665

N° de l'illustration : 20097000015NUC2A

Date : 2009

Auteur : Jérôme Mongreville

Reproduction soumise à autorisation du titulaire des droits d'exploitation

© Région Bourgogne-Franche-Comté, Inventaire du patrimoine



Vue d'ensemble depuis l'entrée.

70, Larians-et-Munans rue des Fonderies

N° de l'illustration : 20087000718NUC2A

Date : 2008

Auteur : Jérôme Mongreville

Reproduction soumise à autorisation du titulaire des droits d'exploitation

© Région Bourgogne-Franche-Comté, Inventaire du patrimoine



Magasin industriel et atelier de moulage.

70, Larians-et-Munans rue des Fonderies

N° de l'illustration : 20087000711NUC2A

Date : 2008

Auteur : Jérôme Mongreville

Reproduction soumise à autorisation du titulaire des droits d'exploitation

© Région Bourgogne-Franche-Comté, Inventaire du patrimoine



Magasin industriel.

70, Larians-et-Munans rue des Fonderies

N° de l'illustration : 20087000712NUC2A

Date : 2008

Auteur : Jérôme Mongreville

Reproduction soumise à autorisation du titulaire des droits d'exploitation

© Région Bourgogne-Franche-Comté, Inventaire du patrimoine



Extension de l'atelier de fonderie et magasin industriel.
70, Larians-et-Munans rue des Fonderies

N° de l'illustration : 20087000714NUC2A

Date : 2008

Auteur : Jérôme Mongreville

Reproduction soumise à autorisation du titulaire des droits d'exploitation

© Région Bourgogne-Franche-Comté, Inventaire du patrimoine



Magasin industriel et atelier de moulage depuis l'est.

70, Larians-et-Munans rue des Fonderies

N° de l'illustration : 20087000715NUC2A

Date : 2008

Auteur : Jérôme Mongreville

Reproduction soumise à autorisation du titulaire des droits d'exploitation

© Région Bourgogne-Franche-Comté, Inventaire du patrimoine



Magasin industriel et atelier de moulage. Portique d'entrée.
70, Larians-et-Munans rue des Fonderies

N° de l'illustration : 20087000717NUC2A

Date : 2008

Auteur : Jérôme Mongreville

Reproduction soumise à autorisation du titulaire des droits d'exploitation

© Région Bourgogne-Franche-Comté, Inventaire du patrimoine



Atelier de fonderie depuis la cour.

70, Larians-et-Munans rue des Fonderies

N° de l'illustration : 20087000713NUC2A

Date : 2008

Auteur : Jérôme Mongreville

Reproduction soumise à autorisation du titulaire des droits d'exploitation

© Région Bourgogne-Franche-Comté, Inventaire du patrimoine



Atelier de fonderie depuis le sud-est.

70, Larians-et-Munans rue des Fonderies

N° de l'illustration : 20087000720NUC2A

Date : 2008

Auteur : Jérôme Mongreville

Reproduction soumise à autorisation du titulaire des droits d'exploitation

© Région Bourgogne-Franche-Comté, Inventaire du patrimoine



Atelier de fonderie depuis le nord-est.

70, Larians-et-Munans rue des Fonderies

N° de l'illustration : 20087000716NUC2A

Date : 2008

Auteur : Jérôme Mongreville

Reproduction soumise à autorisation du titulaire des droits d'exploitation

© Région Bourgogne-Franche-Comté, Inventaire du patrimoine



Atelier de fonderie. Vue intérieure.

70, Larians-et-Munans rue des Fonderies

N° de l'illustration : 20087000724NUC2A

Date : 2008

Auteur : Jérôme Mongreville

Reproduction soumise à autorisation du titulaire des droits d'exploitation

© Région Bourgogne-Franche-Comté, Inventaire du patrimoine



Atelier de fonderie. Le bas-côté sud.

70, Larians-et-Munans rue des Fonderies

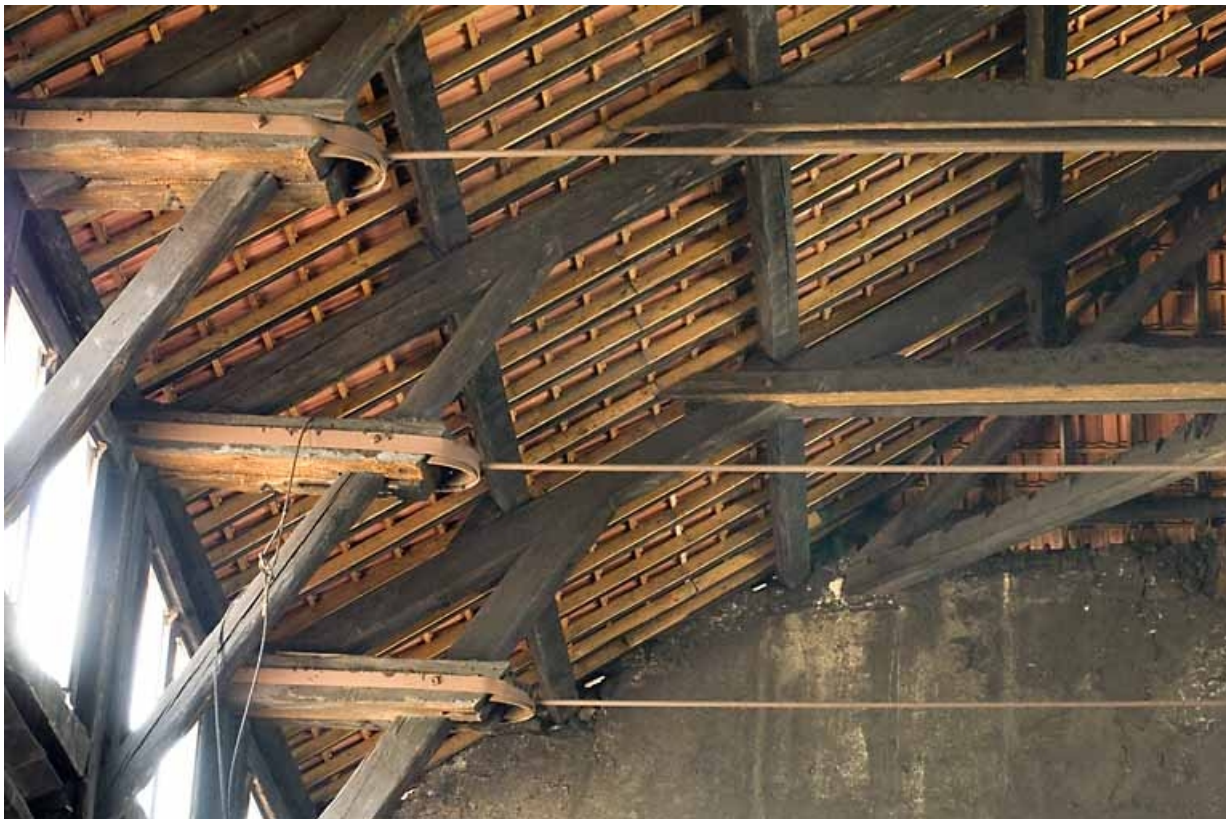
N° de l'illustration : 20087000726NUC2A

Date : 2008

Auteur : Jérôme Mongreville

Reproduction soumise à autorisation du titulaire des droits d'exploitation

© Région Bourgogne-Franche-Comté, Inventaire du patrimoine



Atelier de fonderie. Détail des étriers de la charpente.
70, Larians-et-Munans rue des Fonderies

N° de l'illustration : 20087000725NUC2A

Date : 2008

Auteur : Jérôme Mongreville

Reproduction soumise à autorisation du titulaire des droits d'exploitation

© Région Bourgogne-Franche-Comté, Inventaire du patrimoine



Remise, écurie et logement patronal.

70, Larians-et-Munans rue des Fonderies

N° de l'illustration : 20087000722NUC2A

Date : 2008

Auteur : Jérôme Mongreville

Reproduction soumise à autorisation du titulaire des droits d'exploitation

© Région Bourgogne-Franche-Comté, Inventaire du patrimoine



Logement patronal vu de trois quarts.

70, Larians-et-Munans rue des Fonderies

N° de l'illustration : 20087000723NUC2A

Date : 2008

Auteur : Jérôme Mongreville

Reproduction soumise à autorisation du titulaire des droits d'exploitation

© Région Bourgogne-Franche-Comté, Inventaire du patrimoine



Logement du directeur.

70, Larians-et-Munans rue des Fonderies

N° de l'illustration : 20087000719NUC2A

Date : 2008

Auteur : Jérôme Mongreville

Reproduction soumise à autorisation du titulaire des droits d'exploitation

© Région Bourgogne-Franche-Comté, Inventaire du patrimoine



Logement ouvrier.

70, Larians-et-Munans rue des Fonderies

N° de l'illustration : 20087000721NUC2A

Date : 2008

Auteur : Jérôme Mongreville

Reproduction soumise à autorisation du titulaire des droits d'exploitation

© Région Bourgogne-Franche-Comté, Inventaire du patrimoine