

MOULIN, PUIS SCIERIE GARCET NISIUS ET CIE, PUIS USINE DE MEUBLES (USINE DE MOBILIER SCOLAIRE) MEUGNIOT, ACTUELLEMENT DELAGRAVE

Bourgogne-Franche-Comté, Haute-Saône
Froideconche
la Corveraine - 118 avenue de la Vallée du
Breuchin

Dossier IA70000252 réalisé en 2008

Auteur(s) : Raphaël Favereaux



Historique

Deux moulins, propriétés des sieurs Ferry et Marchal, figurent sur un plan d'arpentement de 1793, à 100 m d'intervalle sur le Morbief. En 1828, Philippe Tetard, associé à Noblot, convertit l'un de ses moulins en un tissage de laine. Celui-ci ferme en 1831. Par arrêté préfectoral du 21 août 1838, messieurs Kohler et Ribert sont autorisés à établir une fonderie de fonte de seconde fusion et un atelier de construction mécanique. Le moulin d'amont, devenu la propriété d'Antoine Mol en 1846, est réglementé le 19 décembre 1849 ; il sert alors de moulin à écorces. Le moulin d'aval, non réglementé et propriété de la veuve Moll, abrite en 1852 la "pointerie" de monsieur Parrot. Une fabrique de tubes en papier pour l'industrie textile, dite "tuberie", est attestée sur le site en 1871. Vraisemblablement fondée par Auguste Gunther, de Cernay (68), associé en 1873 au sieur Ganeval, cette fabrique apparaît en 1875 sous le nom de fabrique de tubes en papier Cardon. L'entreprise d'Auguste Gunther est alors transférée dans la commune voisine de Fontaine-lès-Luxeuil (étudiée IA70000185). Vers 1883, la veuve Moll cède ses deux établissements. Le moulin d'aval est acquis par Alfred Colle, propriétaire de la filature établie 700 m en aval ([étudiée IA70000251](#)). L'industriel substitue une turbine aux trois roues à palettes afin de mettre en activité, vers 1893, un atelier de filature annexe. L'usine d'amont est vendue à messieurs Garcet et Nisius, qui remplacent la roue à palettes par une turbine et implantent une scierie en 1883, complétée d'un séchoir et d'un magasin en 1884. L'usine est achetée vers 1890 par Alfred Meugniot. Il y annexe un "chantier de bois" et fait construire une "usine" (atelier de scierie ?) en 1891, complétée d'un atelier de menuiserie et d'une maison en 1893. Une autre habitation et un hangar sont édifiés vers 1905. Dès ses débuts, cette usine est liée à l'éditeur parisien Delagrave, qui fournit non seulement les manuels scolaires, mais aussi le matériel de "salle d'asile" : fournitures de papeterie, articles et instruments divers, puis mobilier de classe (pupitres, bancs, tables). Le moulin d'aval est racheté au début du 20^e siècle par la menuiserie, alors que le moulin d'amont laisse place à une conciergerie. Appelée menuiserie mécanique Meugniot frères en 1903, elle est qualifiée en 1918 de fabrique de matériel scolaire. L'usine fabrique en 1929 près de 15 000 tables d'école. Elle est agrandie vers 1930 : construction d'ateliers et extension du chantier de bois. L'entreprise Meugniot est reprise en 1938 par la société Delagrave. Elle possède alors une capacité maximale de production de 2 200 m³ par an. En 1965, l'usine produit 40 000 tables-bancs, ainsi que des bureaux, armoires, sièges, tableaux, et utilise le hêtre local et le contreplaqué. Elle connaît à cette époque une nouvelle phase d'extension : des ateliers (fabrication, conditionnement) et magasins industriels sont édifiés vers l'ouest, à l'emplacement du chantier de bois ; un nouvel atelier de mécano-soudure est construit et un bâtiment industriel (actuel atelier de fabrication de fauteuils de spectacle) est acquis sur la rive droite du Morbief. Vers 1990 est bâti un nouveau magasin de stockage et d'expédition. En 1997, la production annuelle atteint 60 000 tables, 120 000 chaises et 20 000 meubles divers. Par la suite, le panneau de bois aggloméré remplace progressivement le bois brut. En 2008, l'usine produit principalement du mobilier scolaire, mais fournit aussi les collectivités, l'administration et, depuis 1996, des fauteuils de spectacle. Un incendie a détruit en 2008 la salle des machines et la chaufferie.

Installation d'une machine à vapeur vers 1890. Une turbine est attestée en 1893. Une machine à vapeur de 100 ch, une turbine de 12 ch et un moteur à gazoil de 8 ch sont attestés en 1938.

La fabrique de tubes en papier emploie 9 hommes et 12 femmes en 1875. La menuiserie mécanique emploie une quarantaine de personnes en 1893, et 45 en 1903, 50 ouvriers en 1918, 80 en 1931, 150 en 1967 et 130 en 2008.

Période(s) principale(s) : 4^e quart 19^e siècle / 20^e siècle

Dates : 1883 (daté par source) / 1891 (daté par source) / 1893 (daté par source)

Description

Construit en moellon de grès enduit, l'atelier de fabrication originel comprend un rez-de-chaussée et un étage carré, couvert de quatre travées de sheds. Un second atelier datant de la fin du 19e ou du début du 20e siècle est bâti en moellon de grès enduit, couvert d'un toit en tôle. Les autres bâtiments industriels (magasins, entrepôts et ateliers) sont en rez-de-chaussée, parpaing de béton et enduit, charpente métallique, couverts de toits à longs pans en tôle ou en tuile mécanique. Construit en moellon, pierre de taille de grès et enduit, le moulin d'aval comprend un rez-de-chaussée, aujourd'hui converti en magasin de stockage, et un étage en surcroît transformé en logement, couvert d'un toit à demi-croupes et tuile mécanique. Le logement patronal comprend un rez-de-chaussée surélevé et un étage carré. La conciergerie est bâtie en moellon de grès enduit et pan de bois hourdée de brique silico-calcaire. La cheminée en brique est encore en place. Sept logements ouvriers sont construits sur l'avenue de la Vallée du Breuchin, dont cinq maisons individuelles.

Éléments descriptifs

Murs : grès, béton, bois, brique, brique silico-calcaire, grès, pierre de taille, parpaing de béton, pan de bois, moellon, pan de bois, enduit, enduit

Toit : tuile mécanique, fer en couverture, verre en couverture

Étages : rez-de-chaussée surélevé, 1 étage carré, étage en surcroît

Couvrement : charpente métallique apparente

Énergie utilisée : énergie hydraulique, énergie thermique, énergie électrique, produite sur place, produite sur place, produite sur place, achetée

Informations complémentaires

- **Voir le dossier numérisé :** <https://patrimoine.bourgognefranchecomte.fr/gtrudov/IA70000252/index.htm>

Thématiques : patrimoine industriel de la Haute-Saône

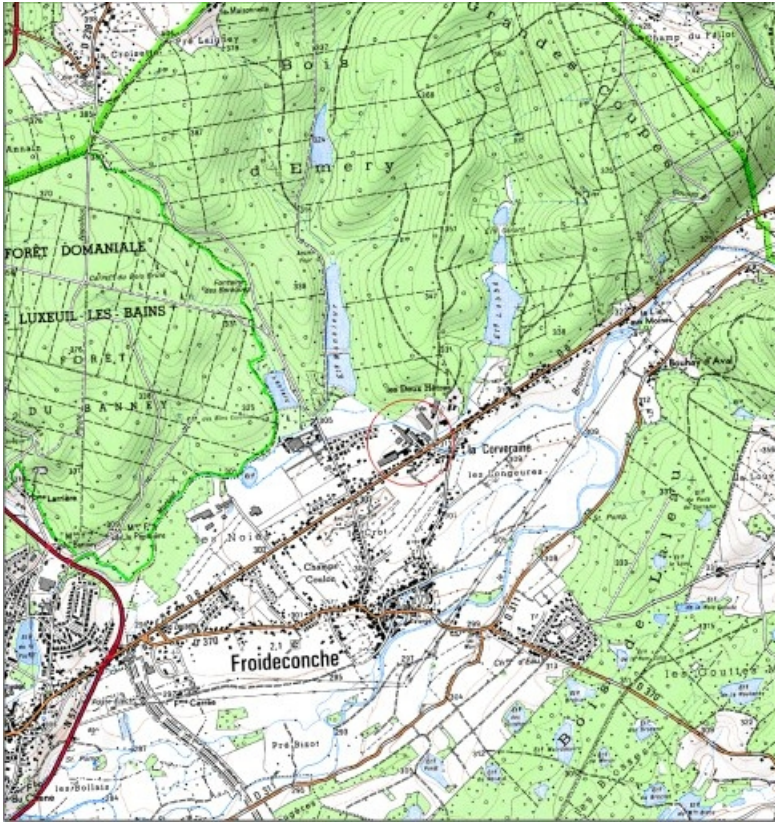
Aire d'étude et canton : Haute-Saône

Hydrographie : dérivation du Morbief

Dénomination : moulin, scierie, usine de meubles

Parties constituantes non étudiées : atelier de fabrication, entrepôt industriel, magasin industriel, logement patronal, logement d'ouvriers, conciergerie, bureau, cheminée d'usine, bief de dérivation, transformateur

© Région Bourgogne-Franche-Comté, Inventaire du patrimoine



Carte de localisation. Carte topographique au 1:25000, I.G.N., Luxeuil-les-Bains, 3420 E. SCAN 25 © IGN - 2008, Licence n°2008CISE29-68.

70, Froideconche, 118 avenue de la Vallée du Breuchin, lieudit : la Corveraine

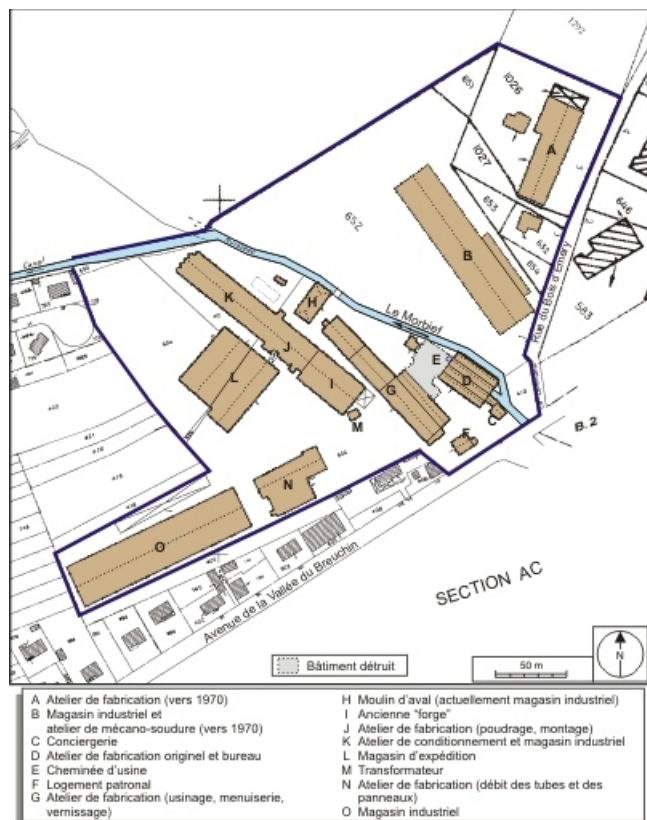
N° de l'illustration : 20087000288NUDA

Date : 2008

Auteur : André Céréza

Reproduction soumise à autorisation du titulaire des droits d'exploitation

© Région Bourgogne-Franche-Comté, Inventaire du patrimoine



Plan-masse et de situation. Extrait du plan cadastral numérisé, 2008, section A, 1:1250 réduit à 1:2500. Source : Direction générale des Finances Publiques - Cadastre ; mise à jour : 2008.

70, Froideconche, 118 avenue de la Vallée du Breuchin, lieudit : la Corveraine

N° de l'illustration : 20087000339NUDA

Date : 2008

Auteur : André Céréza

Reproduction soumise à autorisation du titulaire des droits d'exploitation

© Région Bourgogne-Franche-Comté, Inventaire du patrimoine



Vue d'ensemble depuis l'entrée.

70, Froideconche, 118 avenue de la Vallée du Breuchin, lieudit : la Corveraine

N° de l'illustration : 20097000472NUC2A

Date : 2009

Auteur : Jérôme Mongreville

Reproduction soumise à autorisation du titulaire des droits d'exploitation

© Région Bourgogne-Franche-Comté, Inventaire du patrimoine



Bureaux et ateliers depuis l'amont du bief du Morbief.

70, Froideconche, 118 avenue de la Vallée du Breuchin, lieudit : la Corveraine

N° de l'illustration : 20097000473NUC2A

Date : 2009

Auteur : Jérôme Mongreville

Reproduction soumise à autorisation du titulaire des droits d'exploitation

© Région Bourgogne-Franche-Comté, Inventaire du patrimoine



Conciergerie, bureau et atelier depuis l'avenue du Breuchin.

70, Froideconche, 118 avenue de la Vallée du Breuchin, lieudit : la Corveraine

N° de l'illustration : 20097000475NUC2A

Date : 2009

Auteur : Jérôme Mongreville

Reproduction soumise à autorisation du titulaire des droits d'exploitation

© Région Bourgogne-Franche-Comté, Inventaire du patrimoine



Façade est des bureaux.

70, Froideconche, 118 avenue de la Vallée du Breuchin, lieudit : la Corveraine

N° de l'illustration : 20097000474NUC2A

Date : 2009

Auteur : Jérôme Mongreville

Reproduction soumise à autorisation du titulaire des droits d'exploitation

© Région Bourgogne-Franche-Comté, Inventaire du patrimoine



Atelier de fabrication originel de l'usine de meubles. Vue de trois quarts.
70, Froideconche, 118 avenue de la Vallée du Breuchin, lieudit : la Corveraine

N° de l'illustration : 20097000486NUC2A

Date : 2009

Auteur : Jérôme Mongreville

Reproduction soumise à autorisation du titulaire des droits d'exploitation

© Région Bourgogne-Franche-Comté, Inventaire du patrimoine



Conciergerie.

70, Froideconche, 118 avenue de la Vallée du Breuchin, lieudit : la Corveraine

N° de l'illustration : 20097000485NUC2A

Date : 2009

Auteur : Jérôme Mongreville

Reproduction soumise à autorisation du titulaire des droits d'exploitation

© Région Bourgogne-Franche-Comté, Inventaire du patrimoine



Atelier de fabrication original de l'usine de meubles. Façade ouest.

70, Froideconche, 118 avenue de la Vallée du Breuchin, lieudit : la Corveraine

N° de l'illustration : 20097000484NUC2A

Date : 2009

Auteur : Jérôme Mongreville

Reproduction soumise à autorisation du titulaire des droits d'exploitation

© Région Bourgogne-Franche-Comté, Inventaire du patrimoine



Transformateur, atelier de fabrication et logement patronal depuis l'ouest.

70, Froideconche, 118 avenue de la Vallée du Breuchin, lieudit : la Corveraine

N° de l'illustration : 20097000482NUC2A

Date : 2009

Auteur : Jérôme Mongreville

Reproduction soumise à autorisation du titulaire des droits d'exploitation

© Région Bourgogne-Franche-Comté, Inventaire du patrimoine



Atelier de fabrication et transformateur depuis la cour sud.

70, Froideconche, 118 avenue de la Vallée du Breuchin, lieudit : la Corveraine

N° de l'illustration : 20097000481NUC2A

Date : 2009

Auteur : Jérôme Mongreville

Reproduction soumise à autorisation du titulaire des droits d'exploitation

© Région Bourgogne-Franche-Comté, Inventaire du patrimoine



Façade ouest d'un atelier de menuiserie.

70, Froideconche, 118 avenue de la Vallée du Breuchin, lieudit : la Corveraine

N° de l'illustration : 20097000483NUC2A

Date : 2009

Auteur : Jérôme Mongreville

Reproduction soumise à autorisation du titulaire des droits d'exploitation

© Région Bourgogne-Franche-Comté, Inventaire du patrimoine



Façades d'ateliers depuis la cour.

70, Froideconche, 118 avenue de la Vallée du Breuchin, lieudit : la Corveraine

N° de l'illustration : 20097000478NUC2A

Date : 2009

Auteur : Jérôme Mongreville

Reproduction soumise à autorisation du titulaire des droits d'exploitation

© Région Bourgogne-Franche-Comté, Inventaire du patrimoine



Cheminée.

70, Froideconche, 118 avenue de la Vallée du Breuchin, lieudit : la Corveraine

N° de l'illustration : 20097000479NUC2A

Date : 2009

Auteur : Jérôme Mongreville

Reproduction soumise à autorisation du titulaire des droits d'exploitation

© Région Bourgogne-Franche-Comté, Inventaire du patrimoine



Moulin d'aval. Vue depuis l'est.

70, Froideconche, 118 avenue de la Vallée du Breuchin, lieudit : la Corveraine

N° de l'illustration : 20097000476NUC2A

Date : 2009

Auteur : Jérôme Mongreville

Reproduction soumise à autorisation du titulaire des droits d'exploitation

© Région Bourgogne-Franche-Comté, Inventaire du patrimoine



Moulin d'aval. Vue de trois quarts.

70, Froideconche, 118 avenue de la Vallée du Breuchin, lieudit : la Corveraine

N° de l'illustration : 20097000477NUC2A

Date : 2009

Auteur : Jérôme Mongreville

Reproduction soumise à autorisation du titulaire des droits d'exploitation

© Région Bourgogne-Franche-Comté, Inventaire du patrimoine



Moulin d'aval. Vue de trois quarts arrière.

70, Froideconche, 118 avenue de la Vallée du Breuchin, lieudit : la Corveraine

N° de l'illustration : 20097000480NUC2A

Date : 2009

Auteur : Jérôme Mongreville

Reproduction soumise à autorisation du titulaire des droits d'exploitation

© Région Bourgogne-Franche-Comté, Inventaire du patrimoine



Façade nord-ouest de l'atelier de fabrication et cheminée.

70, Froideconche, 118 avenue de la Vallée du Breuchin, lieudit : la Corveraine

N° de l'illustration : 20097000487NUC2A

Date : 2009

Auteur : Jérôme Mongreville

Reproduction soumise à autorisation du titulaire des droits d'exploitation

© Région Bourgogne-Franche-Comté, Inventaire du patrimoine



Logement patronal depuis le sud.

70, Froideconche, 118 avenue de la Vallée du Breuchin, lieudit : la Corveraine

N° de l'illustration : 20097000488NUC2A

Date : 2009

Auteur : Jérôme Mongreville

Reproduction soumise à autorisation du titulaire des droits d'exploitation

© Région Bourgogne-Franche-Comté, Inventaire du patrimoine



Logement patronal depuis l'est.

70, Froideconche, 118 avenue de la Vallée du Breuchin, lieudit : la Corveraine

N° de l'illustration : 20097000489NUC2A

Date : 2009

Auteur : Jérôme Mongreville

Reproduction soumise à autorisation du titulaire des droits d'exploitation

© Région Bourgogne-Franche-Comté, Inventaire du patrimoine