

FILATURE DE COTON COLLE, PUIS DEPREUX, ACTUELLEMENT GARAGE AUTOMOBILE

Bourgogne-Franche-Comté, Haute-Saône
Froideconche
la Corveraine - 20 à 28 rue de la Vierge

Dossier IA70000251 réalisé en 2008
Auteur(s) : Raphaël Favereaux



Historique

En 1878, Alfred Colle demande l'autorisation de construire une filature de coton sur le site d'un moulin. Autorisé le 19 fructidor de l'an 8, ce moulin ne semble pas avoir été construit de suite, mais figure sur le plan cadastral de 1832, propriété des sieurs Bourgogne, Mairey et Clerc. En 1841, Pierre-Joseph Bourgogne demande "l'autorisation d'établir un moulin", qu'il faut peut-être interpréter comme une demande de régularisation, obtenue par décret le 22 juillet 1850. Le moulin est déclaré "en chômage" en mai 1878, au moment où la filature est en construction. Outre l'usage d'une machine à vapeur, Alfred Colle utilise l'énergie électrique produite par une turbine hydraulique et une dynamo. Il fait édifier 150 m en amont de l'usine un bâtiment d'eau, à l'endroit de la chute sur le bief de dérivation, peut-être en 1893. Achevée en 1880, la filature est agrandie en 1908. Un logement patronal, ainsi que plusieurs logements ouvriers, sont construits à l'est de l'usine jusqu'en 1886. L'une de ces habitations est bâtie à l'emplacement de l'ancien moulin. La filature est vendue, vraisemblablement en 1916, à la société des Ets Hector Depreux, spécialisés dans la production de courroies de transmission textiles (coton, balata, poil de chameau, laine et caoutchouc) pour transporteurs et élévateurs. A partir de 1923, elle travaille pour l'unité de Luxeuil-les-Bains, acquise en 1923 (étudiée IA70000276). L'atelier de la filature est agrandi de trois travées, vraisemblablement dans l'entre-deux-guerres. Un logement ouvrier, situé 26 rue de la Vierge, est également édifié à cette époque. En 1966, la filature produit 140 t de fil par mois, expédié à l'usine de Luxeuil ou vendu dans les tissages haut-saônois, vosgiens et alsaciens. Deux entrepôts industriels sont bâtis au nord et à l'ouest de l'atelier de filature dans le troisième quart du 20^e siècle. L'usine ferme ses portes au moment du dépôt de bilan de la société Depreux en 1981. Elle est ensuite occupée par un garage, puis par une casse automobile, et jusqu'en 1994 par un négoce de voitures, qui nécessite la construction d'un magasin à l'est. La cheminée a été démolie à une date indéterminée, et les bâtiments sont aujourd'hui sans affectation. En décembre 1878, Alfred Colle demande l'autorisation d'installer une machine et une chaudière à vapeur, construite en 1866 dans les ateliers Ducrocq à Saint-Quentin (02), pour "la conduite et le chauffage" de la filature. Une chaudière de la Cie des Forges d'Audincourt est autorisée en 1904, et une chaudière Scheidecker et Kohl (Lure) est autorisée en 1906. La filature compte 6600 broches en 1918, et 13 000 broches en 1966. En 1893, la filature de coton emploie 20 hommes, 19 femmes et 15 enfants. L'effectif est de 106 ouvriers en 1931, et 200 en 1967.

Période(s) principale(s) : 4^e quart 19^e siècle / 1^{er} quart 20^e siècle / 2^e quart 20^e siècle / 3^e quart 20^e siècle

Période(s) secondaire(s) : 4^e quart 20^e siècle

Dates : 1908 (daté par source)

Description

Construit en moellon de grès enduit, l'atelier de la filature est en rez-de-chaussée, couvert de longues travées de toits à longs pans en tuile mécanique. L'un des entrepôts industriels possède une ossature métallique hourdée de parpaing de béton. Le second est construit en parpaing de béton, avec charpente métallique couverte en tôle. Intégrée dans l'atelier de fabrication, la salle des machines est encore visible par des ouvertures en plein-cintre donnant sur la façade sud. Le bâtiment d'eau est un petit édifice de plan carré, en moellon de grès, couvert d'un toit en pavillon en tuile plate, partiellement éventré. Egalement construit en moellon de grès enduit, le logement patronal comprend un étage carré et un étage de comble, couvert d'un toit à longs pans brisés, croupes et ardoise. Le logement ouvrier, situé 20 à 24 rue de la Vierge, abrite plusieurs appartements répartis sur le rez-de-chaussée et l'étage carré. Le logement (de cadres ?) situé 26 rue de la Vierge possède un rez-de-

chaussée surélevé et un étage en surcroît, le tout couvert d'un toit à longs pans en tuile mécanique.

Éléments descriptifs

Murs : grès, béton, fer, moellon, parpaing de béton, pan de fer, enduit

Toit : tuile mécanique, tuile plate, fer en couverture, ardoise

Étages : 1 étage carré, étage de comble

Couvrement : charpente métallique apparente

Énergie utilisée : énergie thermique produite sur place, énergie électrique achetée, énergie électrique produite sur place

Sources documentaires

Documents figurés

- **Les usines Depreux [la filature de la Corveraine figure en haut à gauche]**

Les usines Depreux [la filature de la Corveraine figure en haut à gauche]. Photogr., s.d. [1929]. Dans : " L'illustration économique et financière. [...] ", p. 40.

- **[Peignage et filature du poil de chameau. Filature du Val d'Ajol]**

[Peignage et filature du poil de chameau. Filature du Val d'Ajol]. Photogr., s.d. [1929]. Dans : " L'illustration économique et financière. [...] ", p. 41.

- **Vue aérienne de la filature Depreux à la Corveraine.**

Vue aérienne de la filature Depreux à la Corveraine. Photogr., s.d. [avant 1929]. Dans : " L'Opinion économique et financière [...] ", p. 76.

Informations complémentaires

- **Voir le dossier numérisé** : <https://patrimoine.bourgognefranchecomte.fr/gtrudov/IA70000251/index.htm>

Thématiques : patrimoine industriel de la Haute-Saône

Aire d'étude et canton : Haute-Saône

Hydrographie : dérivation du Morbief

Dénomination : filature

Parties constitutives non étudiées : atelier de fabrication, entrepôt industriel, salle des machines, logement patronal, logement d'ouvriers, bureau, transformateur, bâtiment d'eau, bief de dérivation

© Région Bourgogne-Franche-Comté, Inventaire du patrimoine



Carte de localisation. Carte topographique au 1:25000, I.G.N., Luxeuil-les-Bains, 3420 E. SCAN 25 © IGN - 2008, Licence n°2008CISE29-68.

70, Froideconche, 20 à 28 rue de la Vierge, lieudit : la Corveraine

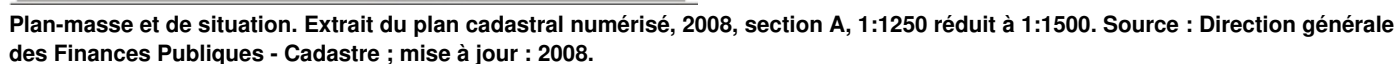
N° de l'illustration : 20087000287NUDA

Date : 2008

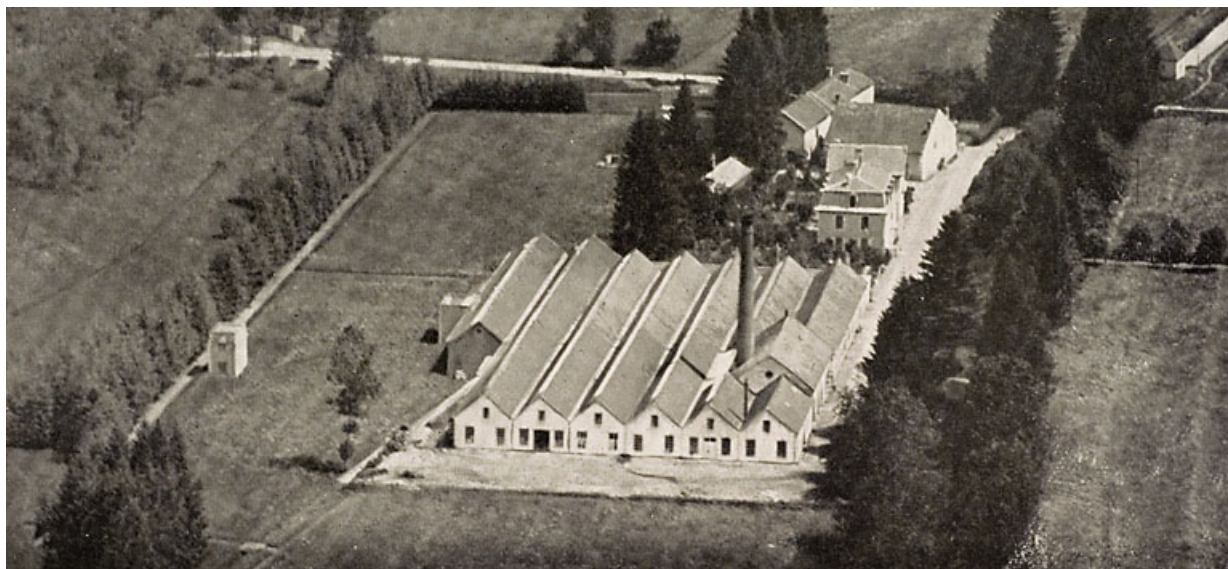
Auteur : André Céréza

Reproduction soumise à autorisation du titulaire des droits d'exploitation

© Région Bourgogne-Franche-Comté, Inventaire du patrimoine



© Région Bourgogne-Franche-Comté, Inventaire du patrimoine



Vue aérienne de la filature Depreux à la Corveraine.

70, Froideconche, 20 à 28 rue de la Vierge, lieudit : la Corveraine

Source :

Vue aérienne de la filature Depreux à la Corveraine. Photogr., s.d. [avant 1929]. Dans : " L'Opinion économique et financière [...]", p. 76.

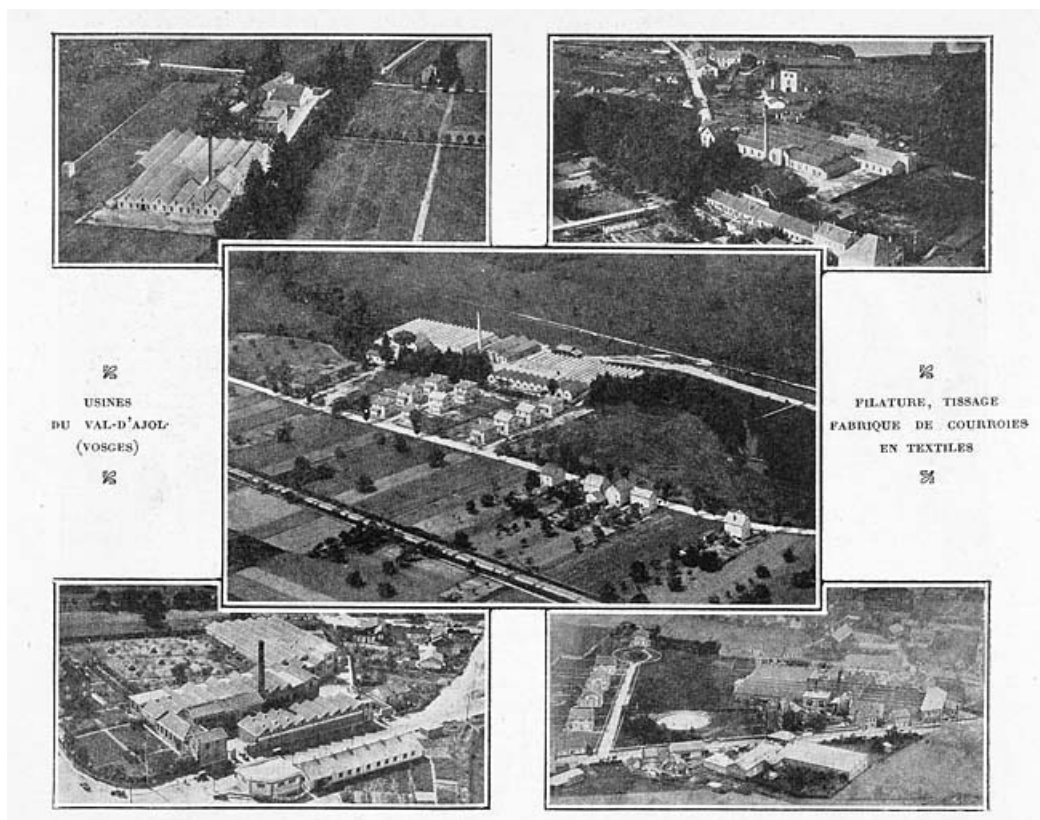
N° de l'illustration : 20077000009NUCA

Date : 2007

Auteur : Jérôme Mongreville (reproduction)

Reproduction soumise à autorisation du titulaire des droits d'exploitation

© Région Bourgogne-Franche-Comté, Inventaire du patrimoine



Les usines Depreux [la filature de la Corveraine figure en haut à gauche]

70, Froideconche, 20 à 28 rue de la Vierge, lieudit : la Corveraine

Source :

Les usines Depreux [la filature de la Corveraine figure en haut à gauche]. Photogr., s.d. [1929]. Dans : "L'illustration économique et financière. [...] ", p. 40.

N° de l'illustration : 20077000691NUCA

Date : 2007

Auteur : Jérôme Mongreville (reproduction)

Reproduction soumise à autorisation du titulaire des droits d'exploitation

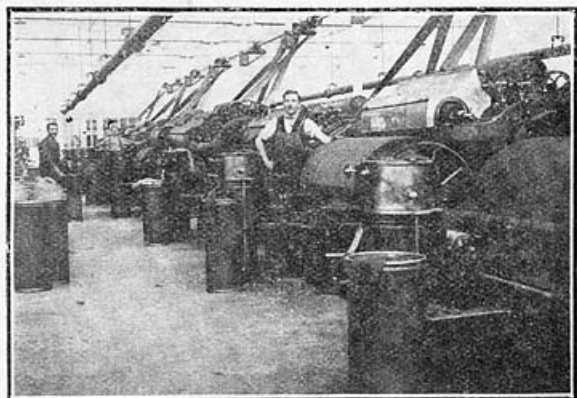
© Région Bourgogne-Franche-Comté, Inventaire du patrimoine

quis la toute première place, non seulement en France, mais également dans les principaux centres industriels du monde.

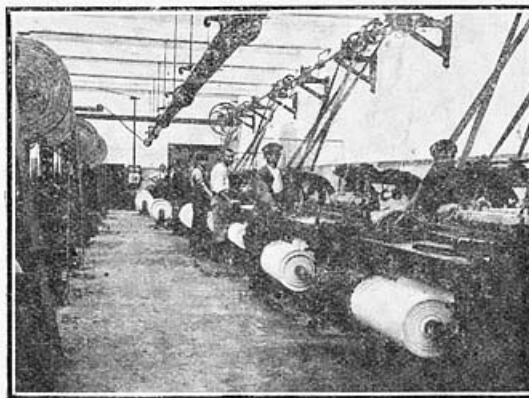
On jugera, d'ailleurs, de ce développement en considérant que l'industrie des courroies en textiles est inté-

4° Fabrique de courroies en caoutchouc et de courroies « balata », à Palaiseau (Seine-et-Oise);

5° Filature et tissage de coton, à Viesly (Nord), édifiés sur l'emplacement de notre ancienne usine, détruite pendant l'invasion.



LE CARDAGE DU POIL DE CHAMEAU



UN COIN DU TISSAGE

gée par la Société des Etablissements Hector Depreux et ses filiales dans les cinq usines suivantes, dont nous donnons, en tête de la première page, les photographies aériennes :

1° Filature de coton, à Luxeuil (Haute-Saône);

Force motrice des Usines Depreux : 3.500 CV.

Superficie totale de leurs bâtiments : 32.000 mètres carrés.

Cette simple énumération fait ressortir que les Etablissements Hector Depreux représentent la plus impor-

[Cardage du poil de chameau et tissage. Filature du Val d'Ajol].

70, Froideconche, 20 à 28 rue de la Vierge, lieudit : la Corveraine

Source :

[Peignage et filature du poil de chameau. Filature du Val d'Ajol]. Photogr., s.d. [1929]. Dans : " L'illustration économique et financière. [...] ", p. 41.

N° de l'illustration : 20077000692NUCA

Date : 2007

Auteur : Jérôme Mongreville (reproduction)

Reproduction soumise à autorisation du titulaire des droits d'exploitation

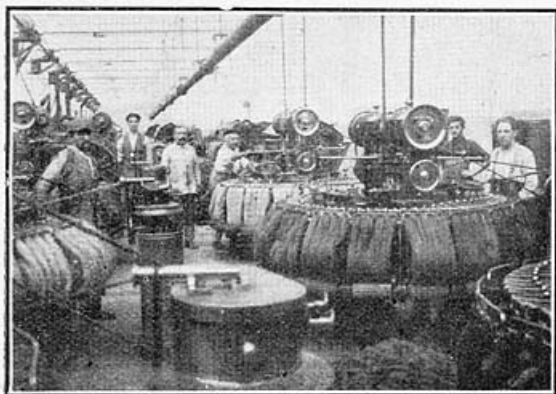
© Région Bourgogne-Franche-Comté, Inventaire du patrimoine

grée par la Société des Etablissements Hector Depreux et ses filiales dans les cinq usines suivantes, dont nous donnons, en tête de la première page, les photographies aériennes :

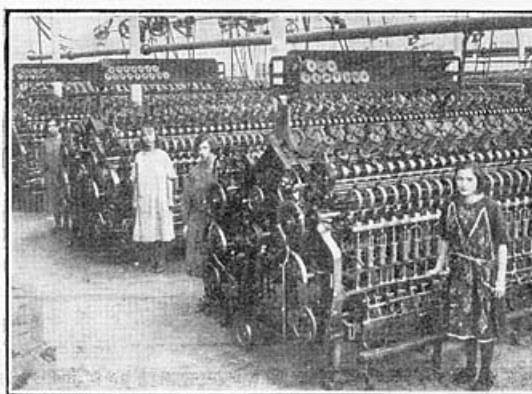
1° Filature de coton, à Luxeuil (Haute-Saône) ;

Force motrice des Usines Depreux : 3.500 CV.
 Superficie totale de leurs bâtiments : 32.000 mètres carrés.

Cette simple énumération fait ressortir que les Etablissements Hector Depreux représentent la plus impor-



LE PEIGNAGE DU POIL DE CHAMEAU



FILATURE DU POIL DE CHAMEAU

2° Filatures de coton, à La Corveraine-les-Luxeuil (Haute-Saône) ;

3° Filature de poils de chameau. Tissages de toiles à courroies et tissus forts pour l'industrie. Fabrique de courroies en poils de chameau, de courroies en coton,

tante organisation industrielle du monde pour la fabrication des courroies en textiles.

Et un tel essor témoigne trop nettement de la faveur dont jouissent les Courroies Depreux sur les marchés français et étrangers pour qu'il soit nécessaire de le

[Peignage et filature du poil de chameau. Filature du Val d'Ajol].

70, Froideconche, 20 à 28 rue de la Vierge, lieudit : la Corveraine

Source :

[Peignage et filature du poil de chameau. Filature du Val d'Ajol]. Photograph., s.d. [1929]. Dans : " L'illustration économique et financière. [...] ", p. 41.

N° de l'illustration : 20077000693NUCA

Date : 2007

Auteur : Jérôme Mongreville (reproduction)

Reproduction soumise à autorisation du titulaire des droits d'exploitation

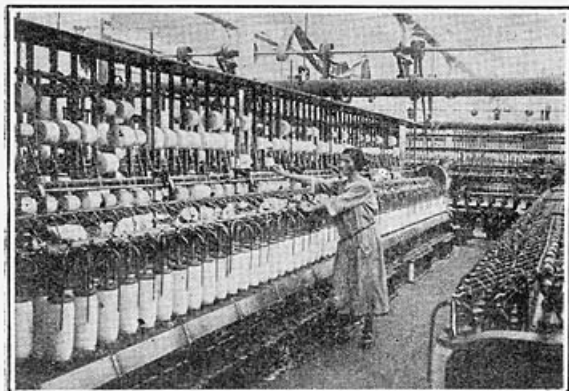
© Région Bourgogne-Franche-Comté, Inventaire du patrimoine

2° Filatures de coton, à La Corveraine-les-Luxeuil (Haute-Saône);

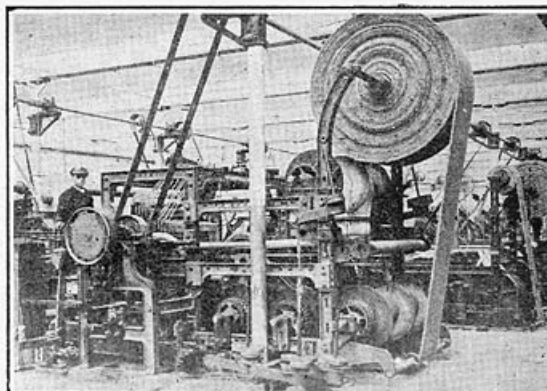
3° Filature de poils de chameau. Tissages de toiles à courroies et tissus forts pour l'industrie. Fabrique de courroies en poils de chameau, de courroies en coton, à Val-d'Ajol (Vosges);

tante organisation industrielle du monde pour la fabrication des courroies en textiles.

Et un tel essor témoigne trop nettement de la faveur dont jouissent les Courroies Depreux sur les marchés français et étrangers pour qu'il soit nécessaire de le faire ressortir autrement.



MÀTIÈRES À RETORDRE EN ACTION
À L'USINE DU VAL-D'AJOL



UNE COURROIE EN POIL DE CHAMEAU DE 800 m/m
DE LARGEUR EN TISSAGE

[Retordage et tissage des courroies en poil de chameau. Filature du Val d'Ajol].

70, Froideconche, 20 à 28 rue de la Vierge, lieudit : la Corveraine

Source :

[Peignage et filature du poil de chameau. Filature du Val d'Ajol]. Photogr., s.d. [1929]. Dans : " L'illustration économique et financière. [...] ", p. 41.

N° de l'illustration : 20077000694NUCA

Date : 2007

Auteur : Jérôme Mongreville (reproduction)

Reproduction soumise à autorisation du titulaire des droits d'exploitation

© Région Bourgogne-Franche-Comté, Inventaire du patrimoine



Façade sud vue de trois quarts droite.

70, Froideconche, 20 à 28 rue de la Vierge, lieudit : la Corveraine

N° de l'illustration : 20097000492NUC2A

Date : 2009

Auteur : Jérôme Mongreville

Reproduction soumise à autorisation du titulaire des droits d'exploitation

© Région Bourgogne-Franche-Comté, Inventaire du patrimoine



Façade sud vue de trois quarts gauche. Au centre : élévation de la salle des machines.
70, Froideconche, 20 à 28 rue de la Vierge, lieudit : la Corveraine

N° de l'illustration : 20097000491NUC2A

Date : 2009

Auteur : Jérôme Mongreville

Reproduction soumise à autorisation du titulaire des droits d'exploitation

© Région Bourgogne-Franche-Comté, Inventaire du patrimoine



Pignons ouest de l'atelier de filature.

70, Froideconche, 20 à 28 rue de la Vierge, lieudit : la Corveraine

N° de l'illustration : 20097000490NUC2A

Date : 2009

Auteur : Jérôme Mongreville

Reproduction soumise à autorisation du titulaire des droits d'exploitation

© Région Bourgogne-Franche-Comté, Inventaire du patrimoine



Entrepôt industriel et atelier de filature.

70, Froideconche, 20 à 28 rue de la Vierge, lieudit : la Corveraine

N° de l'illustration : 20097000493NUC2A

Date : 2009

Auteur : Jérôme Mongreville

Reproduction soumise à autorisation du titulaire des droits d'exploitation

© Région Bourgogne-Franche-Comté, Inventaire du patrimoine



Bâtiment d'eau.

70, Froideconche, 20 à 28 rue de la Vierge, lieudit : la Corveraine

N° de l'illustration : 20097000496NUC2A

Date : 2009

Auteur : Jérôme Mongreville

Reproduction soumise à autorisation du titulaire des droits d'exploitation

© Région Bourgogne-Franche-Comté, Inventaire du patrimoine



Logements.

70, Froideconche, 20 à 28 rue de la Vierge, lieudit : la Corveraine

N° de l'illustration : 20097000497NUC2A

Date : 2009

Auteur : Jérôme Mongreville

Reproduction soumise à autorisation du titulaire des droits d'exploitation

© Région Bourgogne-Franche-Comté, Inventaire du patrimoine



Logement de cadres (?). Vue de trois quarts.

70, Froideconche, 20 à 28 rue de la Vierge, lieudit : la Corveraine

N° de l'illustration : 20097000495NUC2A

Date : 2009

Auteur : Jérôme Mongreville

Reproduction soumise à autorisation du titulaire des droits d'exploitation

© Région Bourgogne-Franche-Comté, Inventaire du patrimoine



Logement de cadres (?). Façade postérieure.

70, Froideconche, 20 à 28 rue de la Vierge, lieudit : la Corveraine

N° de l'illustration : 20097000494NUC2A

Date : 2009

Auteur : Jérôme Mongreville

Reproduction soumise à autorisation du titulaire des droits d'exploitation

© Région Bourgogne-Franche-Comté, Inventaire du patrimoine